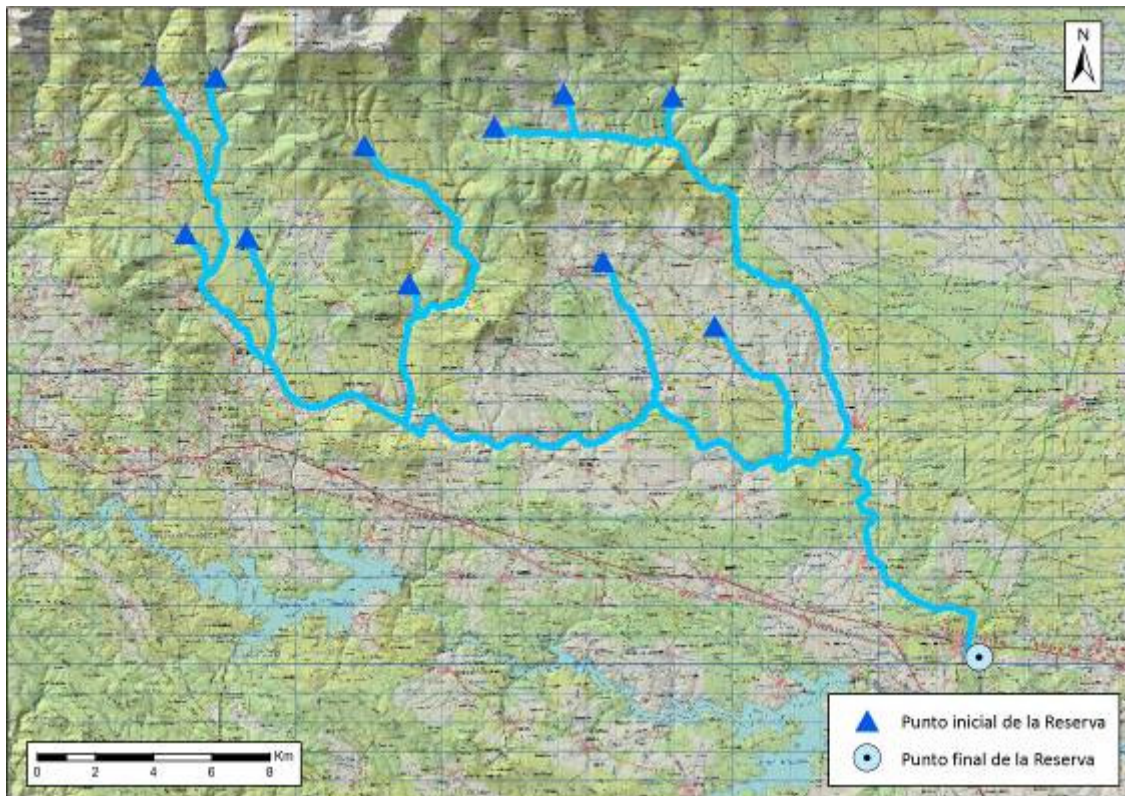


Código de Reserva ES020RNF029
Nombre de Reserva Río Negro y afluentes
Tipo de Reserva Reserva Natural Fluvial

LOCALIZACIÓN DE LA RESERVA

DEMARCACIÓN HIDROGRÁFICA Duero
COMUNIDAD AUTONÓMA Castilla y León
PROVINCIA Zamora
LONGITUD TOTAL (km) 112,16



| COORD. PUNTO INICIO CAUCE UTM ETRS89 29N | X | Y |
|--|---------|-----------|
| Arroyo de Agua Blanca del Buey | 718.429 | 4.672.221 |
| Arroyo de Carballades | 702.083 | 4.666.353 |
| Arroyo de las Llagas | 716.440 | 4.666.392 |
| Arroyo de Veganabos | 702.737 | 4.671.793 |
| Arroyo de Valdesanabria | 709.860 | 4.665.160 |
| Arroyo del Llojadal | 714.701 | 4.672.037 |
| Arroyo del Regato | 720.425 | 4.664.450 |
| Arroyo del Roelo | 704.199 | 4.666.378 |
| Río de los Molinos | 707.982 | 4.669.791 |
| Río Fontirín | 712.391 | 4.670.747 |
| Río Negro | 700.560 | 4.671.706 |

CARACTERIZACIÓN DE LA RESERVA

HIDROMORFOLOGÍA

IDENTIFICACIÓN DE LA MASA DE AGUA Río Negro desde cabecera hasta confluencia con río Sapo, y arroyos de Veganabos, Roelo y Carballedes, Arroyo de los Molinos y río Sapo desde confluencia con arroyo de los Molinos hasta confluencia con río Negro, y arroyo Valdesanabria, Río Negro desde confluencia con río Sapo hasta el embalse de Nuestra Señora de Agavanzal, Arroyo de las Llagas desde cabecera hasta confluencia con río Negro, Arroyo de Fuente Alba y arroyo del Regato desde cabecera hasta confluencia con río Negro, Río de la Ribera desde confluencia con río Fontirín hasta confluencia con río Negro, y río Fontirín y arroyos de Agua Blanca del Buey y del Llojadal

CATEGORÍA Aguas continentales

TIPOLOGÍA DE RÍO R-T25 Ríos de montaña húmeda silíceo

RÉGIMEN HIDROLÓGICO Nivo-pluvial

ESTACIONALIDAD DEL RÉGIMEN DE CAUDALES Permanente
Temporal

TIPOS DE FONDO DE VALLE REPRESENTADOS Con llanura de inundación estrecha y discontinua
Confinado
Con llanura de inundación amplia

TIPOS MORFOLÓGICOS EN PLANTA REPRESENTADOS Sinuoso
Recto

TAMAÑO SEDIMENTOS PREDOMINANTE Cantos (64 mm-25,6 cm)
Bloques (>25,6 cm)
Gravas (2 mm-64 mm)
Arenas (0,062 mm-2 mm)

MOVILIDAD SEDIMENTOS (TIPOS OBSERVADOS) Efectiva

CONTINUIDAD EN EL TRANSPORTE (TIPOS OBSERVADOS) Efectiva
Limitada

TIPOS DE SECCIÓN DE CAUCE A
C
Aa+

ESTRUCTURA Y SUSTRATO DEL LECHO Aluvial
Mixto

ENCUADRE GEOLÓGICO

LITOLOGÍAS REPRESENTADAS Conglomerados cuarcíticos, gravas silíceas y arcillas (Rañas y otros aluviales finineógenos).

ESTADO Y CALIDAD DE LAS AGUAS (SEGÚN PLAN HIDROLÓGICO 2015-2021)

| Cod.masa de agua | Estado ecológico | Estado Químico | Estado Global |
|--------------------|------------------|----------------|---------------------|
| ES020MSPF000000206 | Moderado | Bueno | No alcanza el bueno |
| ES020MSPF000000207 | Moderado | Bueno | No alcanza el bueno |
| ES020MSPF000000208 | Bueno | Bueno | Bueno |
| ES020MSPF000000209 | Bueno | Bueno | Bueno |
| ES020MSPF000000210 | Moderado | Bueno | No alcanza el bueno |
| ES020MSPF000000211 | Moderado | Bueno | No alcanza el bueno |

VEGETACIÓN DE RIBERA

VEGETACIÓN RIPARIA POTENCIAL Saucedas negras continentales, alisedas hercínicas, alisedas sudoccidentales, loreras, abedulares hercínicos, saucedas salvifolias hercínicas, y fresnedas hidrófilas continentales.

VEGETACIÓN RIPARIA EXISTENTE Aliseda continental

GRADOS DE NATURALIDAD DE LA VEGETACIÓN DETECTADOS 50-70% Moderada

ESPECIES EXÓTICAS INVASORAS No han sido detectadas

ETAPAS REGRESIVAS Vegetación nitrófila
Pastos
Matorral espinoso
Arbustos heliófilos de la orla espinosa

ANCHURA DE LA BANDA RIPARIA 7 m

FIGURAS DE PROTECCIÓN

FIGURAS DE PROTECCIÓN EXISTENTES LIC
ZEPA

PRINCIPALES INTERACCIONES DETECTADAS EN LA RESERVA

ACTIVIDADES/USOS/APROVECHAMIENTOS Infraestructuras hidráulicas (azudes)
Captaciones de agua para regadío
Uso ganadero
Uso agrícola (regadío)
Vertidos

VALORACIÓN GENERAL BUENO
El sistema fluvial experimenta alguna alteración puntual que no modifica sus características naturales que se mantienen prácticamente inalteradas.

JUSTIFICACIÓN DE LA RESERVA

La cabecera del río Negro y sus afluentes es representativa de los ríos de montaña húmeda silíceo pertenecientes a la demarcación hidrográfica del Duero de la provincia de Zamora. El cauce de dominio público hidráulico, no presenta presiones antrópicas significativas, por lo que la alteración de sus procesos naturales es escasa. El régimen hidrológico es nivo-pluvial, permanente en el curso principal y temporal en alguno de sus afluentes. El curso del río, confinado en algunas partes y de valle más amplio en otros tramos, cuenta con un trazado sinuoso y discurre por una sucesión de rápidos y tablas, destacando la presencia de alguna isla central con vegetación. En general cabe destacar su morfología fluvial singular, que es el hábitat potencial de múltiples especies que pueden ser esenciales para el proceso de diagnóstico del estado de las masas de agua. La continuidad longitudinal es alta y la vegetación de ribera está constituida principalmente por alisedas en las que no se han detectado especies invasoras. Por otro lado, el río destaca por su interés cultural, discuriendo por él la "ruta de los molinos". En definitiva, se considera que la cabecera del río Negro y sus afluentes es una buena representación de los diferentes tramos de un río de montaña húmeda silíceo y mantiene un buen estado de conservación por lo que merece ser declarada Reserva Natural Fluvial.

REPORTAJE FOTOGRÁFICO DE LA RESERVA



