

# **Informe mensual de seguimiento de la situación de sequía y escasez**

***Mayo de 2026***

**Informe mensual de seguimiento de la situación de Sequía y Escasez  
Mayo de 2026**

Subdirección General de Planificación Hidrológica  
Dirección General del Agua  
Secretaría de Estado de Medio Ambiente  
Ministerio para la Transición Ecológica y el Reto Demográfico

**NIPO: 665-23-078-0**



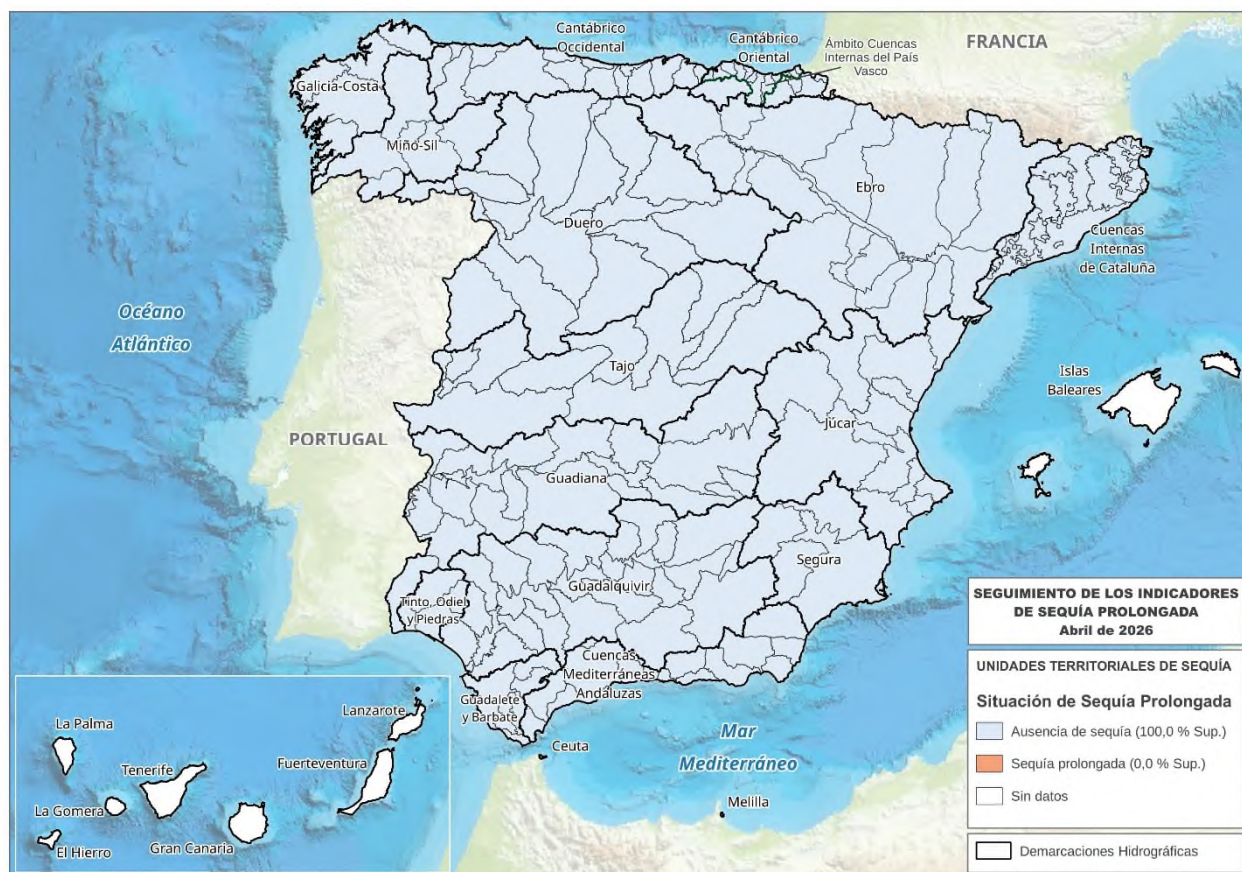
## SITUACIÓN respecto a SEQUÍA PROLONGADA y ESCASEZ COYUNTURAL a 30 de abril de 2026

De acuerdo con los Planes Especiales de Sequía (PES), se utiliza un sistema doble de indicadores, que diferencia las situaciones de sequía prolongada (entendida como un fenómeno natural), de las de escasez (relacionadas con problemas coyunturales en la atención de las demandas).

### Situación respecto a la Sequía Prolongada

La sequía prolongada define una situación natural, no influenciada por acciones antrópicas como las demandas existentes (más información en Anexo 3).

La situación de los indicadores de Sequía Prolongada en las demarcaciones intercomunitarias a finales de abril de 2026 y con los últimos datos disponibles para el caso de las demarcaciones de Galicia Costa, Distrito de Cuenca Fluvial de Cataluña, Cuencas internas del País Vasco, y demarcaciones intracomunitarias de Andalucía es la que se muestra en el Mapa 1.



**Mapa 1. Situación respecto de la Sequía Prolongada. Abril 2026**

Fuente: Subdirección General de Planificación Hidrológica. Dirección General del Agua

El mes de abril ha tenido un carácter extremadamente cálido en la España peninsular siendo el más cálido de la serie desde su comienzo en 1961. El carácter del mes en cuanto a precipitaciones ha

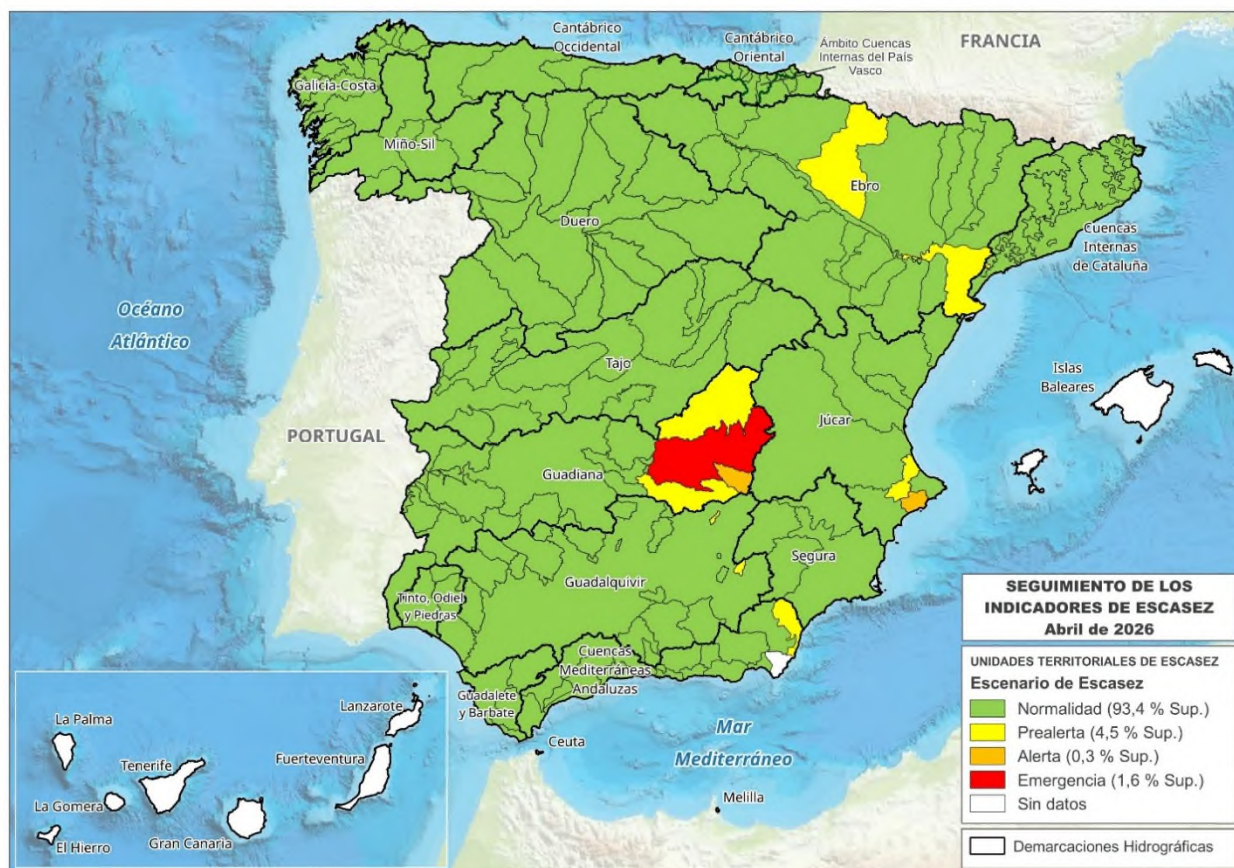
sido muy seco en la mayor parte de la Península, con un valor medio de precipitación de 36,8 mm, frente a un valor medio de los meses de abril de la serie de referencia 1991-2020 de 63,4 mm. Las áreas con carácter muy seco han sido Galicia, la cornisa cantábrica, Castellón, Cataluña, oeste de Andalucía y suroeste de Extremadura. Por el contrario, en áreas del interior de Castilla y León, sur del País Vasco y norte de La Rioja el carácter fue húmedo. En Baleares el mes tuvo carácter seco y en Canarias el mes ha resultado muy húmedo con precipitaciones de 26,5 y 23,9 mm respectivamente. La distribución geográfica de la precipitación y de su desviación respecto a los valores medios de abril y del conjunto de los siete primeros meses del año hidrológico puede verse en el Anexo 1.

Desde el punto de vista de la sequía prolongada, las notables lluvias de los últimos meses dejan una situación inmejorable, pues, al igual que ocurrió en el mes anterior, ninguna Unidad Territorial de Sequía de la Península se encuentra en situación de sequía prolongada.

### Situación respecto a la Escasez Coyuntural

La escasez coyuntural está relacionada con los posibles problemas de atención de las demandas. Para cada Unidad Territorial de Escasez (UTE) se definen escenarios de Normalidad, Prealerta, Alerta o Emergencia (más información en Anexo 3).

La situación de los escenarios de Escasez Coyuntural en las demarcaciones intercomunitarias a finales de abril de 2026 y con los últimos datos disponibles para el caso de las demarcaciones de Galicia Costa, Distrito de Cuenca Fluvial de Cataluña, Cuencas internas del País Vasco y demarcaciones intracomunitarias de Andalucía es la que se muestra en el Mapa 2.



**Mapa 2. Situación respecto de la Escasez Coyuntural. Abril 2026**

Fuente: Subdirección General de Planificación Hidrológica. Dirección General del Agua

El año hidrológico ha ido evolucionando muy favorablemente gracias, en gran medida, a las precipitaciones muy abundantes de los meses de enero y febrero. Ello ha supuesto que, salvo algunos problemas muy localizados, la mayor parte de las cuencas se encuentren en una situación generalizada de normalidad.

Al final del mes de abril, las demarcaciones de **Miño-Sil, Galicia Costa, Cantábrico Occidental, Cantábrico Oriental** (en sus dos ámbitos competenciales), **Duero, Tajo, Guadalete-Barbate, Tinto-Odiel-Piedras, Segura, Distrito de Cuenca Fluvial de Catalunya y Ceuta** tienen todas sus UTE en escenario de Normalidad. Las demarcaciones del **Guadalquivir, Cuencas Mediterráneas Andaluzas, Ebro y Melilla** tienen todas sus UTE en Normalidad o Prealerta.

La demarcación del Júcar tiene una única UTE en escenario de Alerta: la de la Marina Baja. El resto de UTE están en Normalidad (7) o Prealerta (1).

En la demarcación intracomunitaria de las Cuencas Mediterráneas Andaluzas la UTE de Levante Almeriense abandona la situación de Alerta pasando a Prealerta, estando todas las UTE en situación de Normalidad (18) o Prealerta (1).

Por último, en la demarcación del Guadiana se mantiene una situación muy similar a la del mes anterior y sólo hay algún problema en la cuenca alta. La UTE de Mancha Occidental es la única en la Península que permanece en escenario de Emergencia. La UTE de Peñarroya se mantiene en Alerta, mejorando no obstante sus indicadores y todas las demás están ya en Normalidad (17) o Prealerta (2).

A modo de resumen de la situación respecto a la escasez coyuntural, a finales de abril hay una única UTE en escenario de Emergencia (en la cuenca del Guadiana), y bajan de 3 a 2 las UTE en Alerta (en Guadiana y Júcar). Geográficamente, un 1,6% de la superficie se sitúa en UTE en escenario de Emergencia, y el 0,3% en escenario de Alerta (Mapa 2).

Se adjuntan a este informe los siguientes anexos:

Anexo 1. Información pluviométrica del mes de abril y del presente año hidrológico. Predicciones estacionales de AEMET y del EDO.

Anexo 2. Situación de los embalses peninsulares a fecha 4/5/2026.

Anexo 3. Evolución de Indicadores de sequía y escasez por Demarcación Hidrográfica.

Para una mayor información respecto a la situación y seguimiento por demarcación respecto a Sequía y Escasez, pueden consultarse las siguientes páginas web de las Confederaciones Hidrográficas y de las Administraciones del Agua de las Comunidades Autónomas:

- CH Miño-Sil: <https://www.chminosil.es/es/chms/planificacionhidrologica/nuevo-plan-especial-de-sequia/seguimiento-sequia-prolongada-y-escasez-conyuntural>
- CH Cantábrico: [https://www.chcantabrico.es/gestion-cuencas/plan-de-sequias/pes\\_vigentes](https://www.chcantabrico.es/gestion-cuencas/plan-de-sequias/pes_vigentes)
- CH Duero: <https://www.chduero.es/web/guest/seguimiento-plan-sequias>
- CH Tajo: <http://www.chtajo.es/LaCuenca/SequiasAvenidas/Paginas/default.aspx>
- CH Guadiana: <https://www.chguadiana.es/comunicacion/campanas/situacion-sequia>
- CH Guadalquivir: <https://www.chguadalquivir.es/politica-de-gestion-de-sequias>
- CH Segura: <https://www.chsegura.es/es/cuenca/caracterizacion/sequias/>
- CH Júcar: <http://www.chj.es/es-es/medioambiente/gestionsequia/Paginas/InformesdeSeguimiento.aspx>

- CH Ebro: <https://www.chebro.es/web/guest/plan-de-sequia-2018>
- Augas de Galicia: [https://augasdegalicia.xunta.gal/seccion-tema/c/Control\\_caudais\\_reservas?content=/Portal-Web/Contidos\\_Augas\\_Galicia/Seccions/secas/seccion.html&std=situacion-seca-galicia-costa.html#](https://augasdegalicia.xunta.gal/seccion-tema/c/Control_caudais_reservas?content=/Portal-Web/Contidos_Augas_Galicia/Seccions/secas/seccion.html&std=situacion-seca-galicia-costa.html#)
- Agència Catalana de l'Aigua (ACA): <https://sequera.gencat.cat/ca/inici/>
- Agencia Vasca del Agua (URA): <https://www.uragentzia.euskadi.eus/plan-especial-de-sequias-de-las-cuencas-internas-del-pais-vasco/webura00-010203plansequia/es/>
- Junta de Andalucía: <http://www.redhidrosurmedioambiente.es/saih/assets/pdf/InformeSequia.pdf>

**Anexo 1. Información pluviométrica del mes  
de abril y del presente año hidrológico.  
Predicciones estacionales de AEMET y del EDO**



## Datos de pluviometría en una serie de estaciones a fecha 30/4/2026<sup>1</sup>

Demarcación Hidrográfica	Estación	Precipitación mensual Abril 2026 (mm)	Precipitación acumulada desde 1/10/2025 (mm)	Desviación respecto media 1991-2020 (mm)
Galicia Costa	A Coruña	18,4	872,0	101,9
	A Coruña/Alvedro	9,0	708,7	-98,2
	Santiago de Comp./Labacol	21,7	1.421,9	127,0
	Pontevedra	75,0	1.678,2	460,9
	Vigo/Peinador	71,0	2.000,8	668,5
Miño-Sil	Lugo/Rozas	18,6	876,3	63,9
	Ourense	26,8	744,0	117,4
	Ponferrada	13,4	589,8	121,3
Cantábrico Oriental	Bilbao/Aeropuerto	67,0	957,4	121,6
	San Sebastián, Igeldo	56,4	1.089,4	62,8
	Hondarribia-Malkarroa	76,3	1.239,3	115,3
Cantábrico Occidental	Asturias/Avilés	11,9	627,0	-139,9
	Gijón, Musel	12,4	628,4	-71,4
	Oviedo	14,2	630,0	-84,2
	Santander/Parayas	31,6	773,5	-49,7
	Santander I, CMT	17,2	758,6	36,3
Duero	León/Virgen del Camino	57,4	486,6	146,6
	Burgos/Villafría	43,4	352,0	-15,4
	Zamora	31,6	342,0	63,4
	Valladolid/Villanubla	49,8	350,4	63,8
	Valladolid	49,0	373,2	69,9
	Soria	39,4	448,2	118,8
	Salamanca/Matacán	38,1	374,0	129,2
	Ávila	31,0	333,0	70,1
Segovia	23,2	371,4	63,0	
Tajo	Navacerrada, Puerto	52,0	1.083,4	91,6
	Colmenar Viejo/FAMET	24,1	497,0	90,8
	Madrid/Barajas	11,5	320,8	55,0
	Madrid, Retiro	22,0	372,9	70,0
	Madrid/Cuatro Vientos	15,9	357,5	56,4
	Madrid/Getafe	8,1	299,5	36,7
	Guadalajara	36,2	333,2	32,7
	Molina de Aragón	27,0	265,4	-0,9
	Cáceres	23,2	581,2	156,7
Guadiana	Badajoz/Talavera la Real	25,2	533,8	189,8
	Ciudad Real	54,2	440,0	136,4
Guadalquivir	Sevilla/San Pablo	22,4	612,8	189,3
	Morón de la Frontera	26,7	648,0	215,2
	Córdoba/Aeropuerto	47,2	697,5	227,6
	Jaén	67,0	641,6	248,3
	Granada/Aeropuerto	35,0	523,2	224,4
Cuencas Medit. Andaluzas	Málaga/Aeropuerto	54,6	480,7	28,9
	Almería/Aeropuerto	4,4	147,5	-13,4
Guadalete-Barbate	Jerez de la Frontera/Aerop.	12,2	630,2	165,1
	Cádiz, Observatorio	15,5	685,5	235,4

<sup>1</sup> Datos facilitados por AEMET.

Demarcación Hidrográfica	Estación	Precipitación mensual Abril 2026 (mm)	Precipitación acumulada desde 1/10/2025 (mm)	Desviación respecto media 1991-2020 (mm)
Tinto, Odiel y Piedras	Huelva, Ronda Este	15,2	576,6	140,1
Segura	Murcia/Alcantarilla	14,3	230,4	31,3
	Murcia	19,6	261,2	67,2
	Murcia/San Javier	21,3	374,2	146,2
Júcar	Cuenca	20,2	396,4	59,9
	Teruel	25,2	170,8	-7,4
	Albacete, Obs.	32,0	255,8	25,4
	Albacete/Los Llanos	24,0	258,2	34,7
	Valencia/Aeropuerto	12,9	439,8	156,5
	Valencia II	14,0	385,2	99,6
	Castellón-Almazora	1,6	407,0	116,9
	Alicante	33,2	276,4	86,8
	Alicante/El Altet	15,4	287,0	101,4
Ebro	Foronda-Txokiza	84,5	501,5	-31,7
	Logroño/Agoncillo	54,2	345,3	84,8
	Pamplona/Noain	29,5	495,7	18,3
	Huesca/Pirineos	29,2	301,0	4,1
	Daroca I	36,6	236,5	17,2
	Zaragoza/Aeropuerto	17,0	236,0	38,1
	Lleida	14,2	290,6	76,4
	Tortosa	4,4	587,5	262,0
Distrito Cuenca Fluvial de Cataluña	Reus/Aeropuerto	4,7	400,4	117,0
	Barcelona/Aeropuerto	19,4	367,8	34,5
	Girona/Costa Brava	22,1	519,1	99,5
Islas Baleares	Palma de Mallorca, CMT	13,7	438,6	102,7
	Palma M./Son San Juan	18,5	390,5	88,3
	Menorca/Maó	12,6	460,1	38,6
	Ibiza/Es Codola	4,3	461,7	174,3
Gran Canaria	Gran Canaria/Aeropuerto	5,3	210,7	87,2
Fuerteventura	Fuerteventura/Aeropuerto	2,7	107,9	28,1
Lanzarote	Lanzarote/Aeropuerto	4,4	130,2	35,1
Tenerife	Izaña	26,6	626,0	328,3
	Tenerife/Los Rodeos	60,0	681,1	222,3
	Santa Cruz de Tenerife	17,0	261,0	66,5
	Tenerife/Sur	9,3	136,6	24,4
La Palma	La Palma/Aeropuerto	6,2	331,9	36,5
La Gomera	La Gomera/Aeropuerto	0,9	142,5	-8,5
El Hierro	Hierro/Aeropuerto	6,4	208,8	49,2
Ceuta	Ceuta	47,2	1.242,6	579,8
Melilla	Melilla	14,8	351,2	29,7
Media Nacional		36,8	550,0	85,0

**Precipitación media nacional desde el pasado 1 de octubre hasta la fecha actual: 550,0 mm**

**Precipitación media nacional normal para ese período: 465,0 mm**

**Precipitación media nacional de los últimos 12 meses (1/5/2025 al 30/4/2026): 683,9 mm**

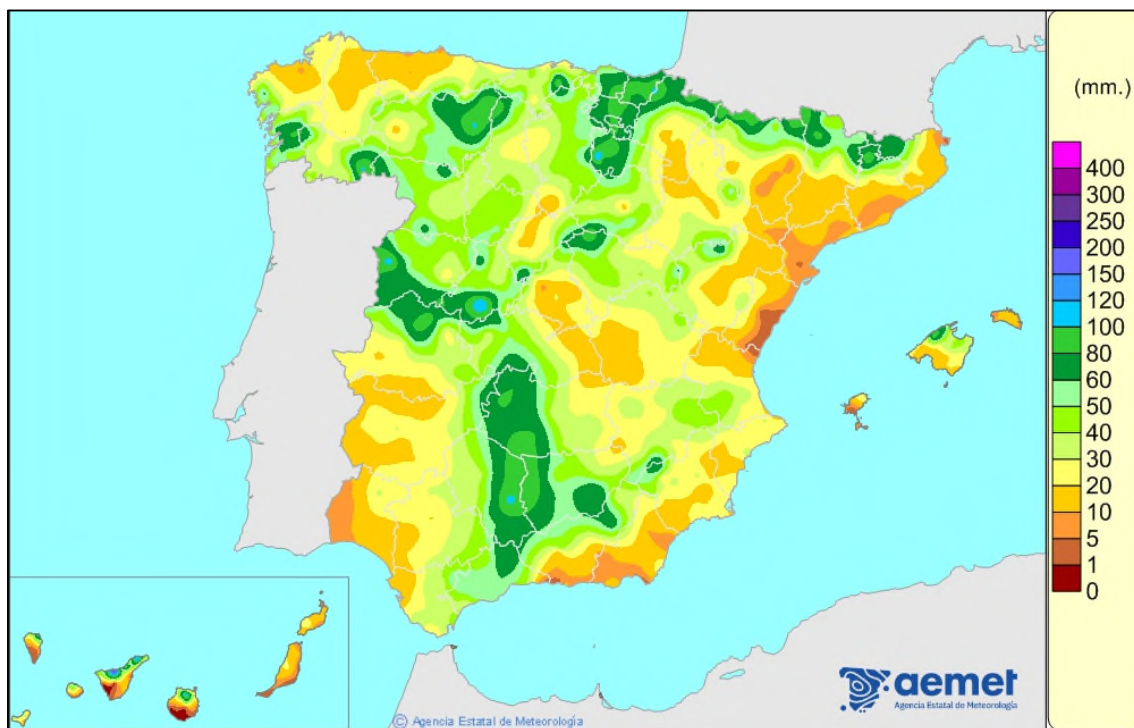
**Precipitación media nacional normal para el mismo periodo: 640,1 mm**

La anomalía de la precipitación acumulada es la diferencia respecto al valor normal del periodo de referencia (1991-2020). Valores positivos indican que ha habido más lluvia de la normal y los negativos menos.

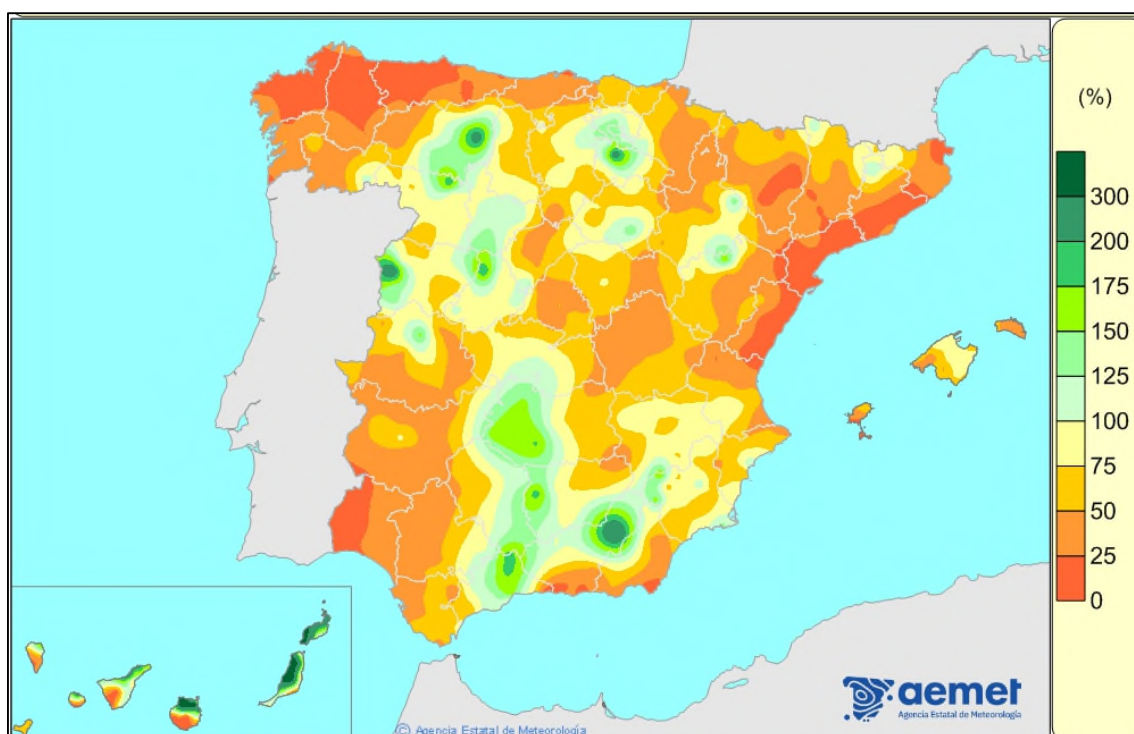
## Mapas representativos de la situación pluviométrica <sup>1</sup>

Los mapas y tabla que se incluyen a continuación muestran algunos aspectos representativos del comportamiento pluviométrico del mes de abril y del año hidrológico.

El Mapa 1 muestra los valores y distribución de la pluviometría en el mes de abril, mientras que el Mapa 2 representa el porcentaje que suponen esos valores respecto de la precipitación media de los meses de abril de la serie de referencia 1991-2020.

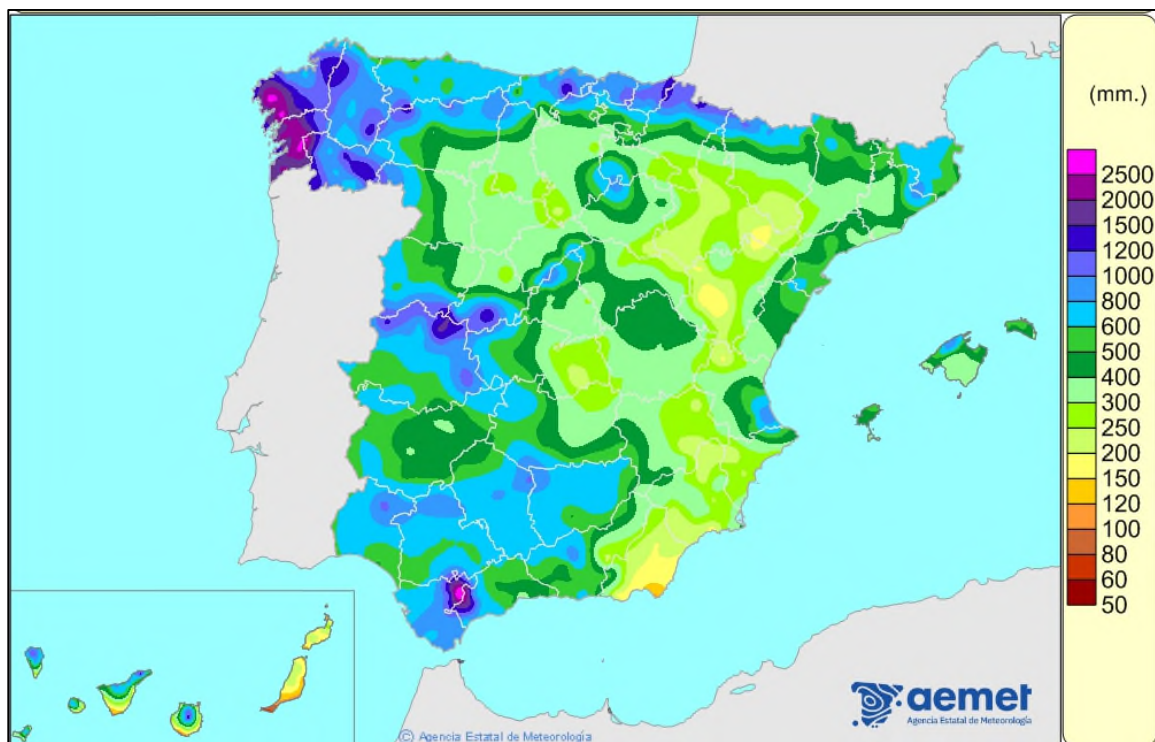


Mapa 1. Distribución y valores de precipitación (mm) en abril de 2026. Fuente: AEMET

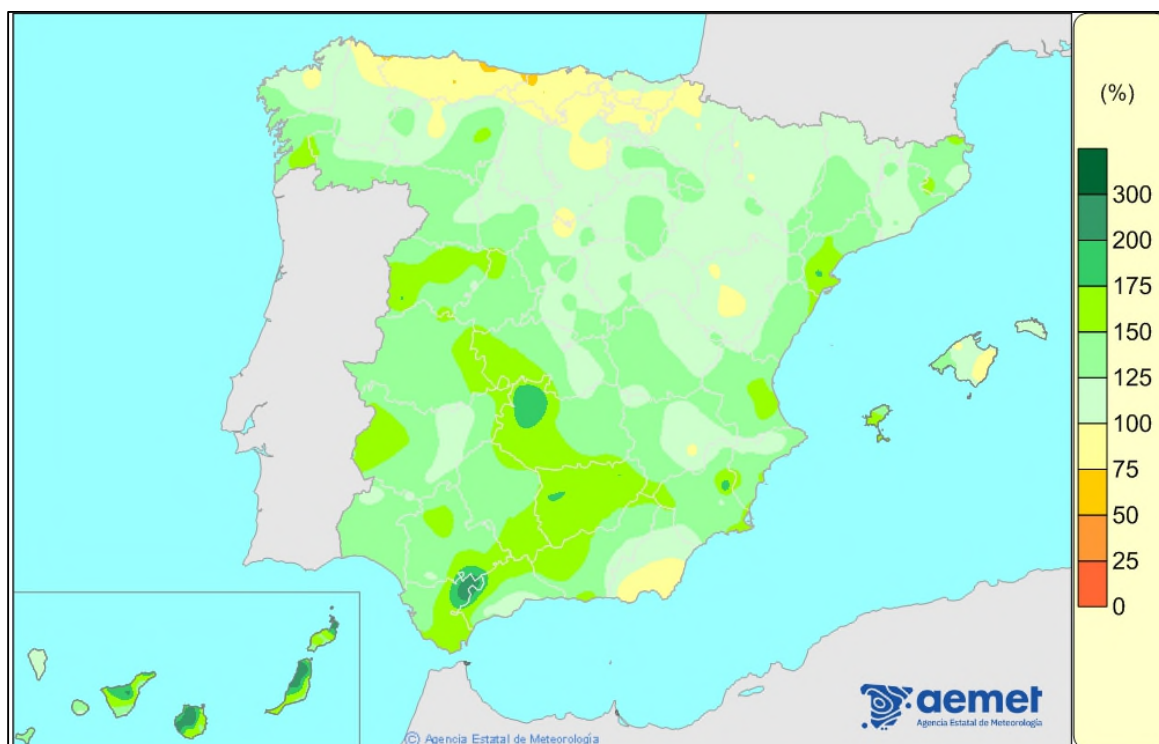


Mapa 2. Porcentaje de precipitación del mes de abril de 2026 respecto del valor medio de los meses de abril de la serie de referencia 1991-2020. Fuente: AEMET

Por su parte, el Mapa 3 muestra el valor absoluto de la precipitación acumulada en el año hidrológico (desde el 1 de octubre de 2025), mientras que el Mapa 4 muestra para ese mismo periodo de siete meses, el porcentaje de precipitación acumulada respecto a los valores medios de ese periodo de la serie de referencia 1991-2020.

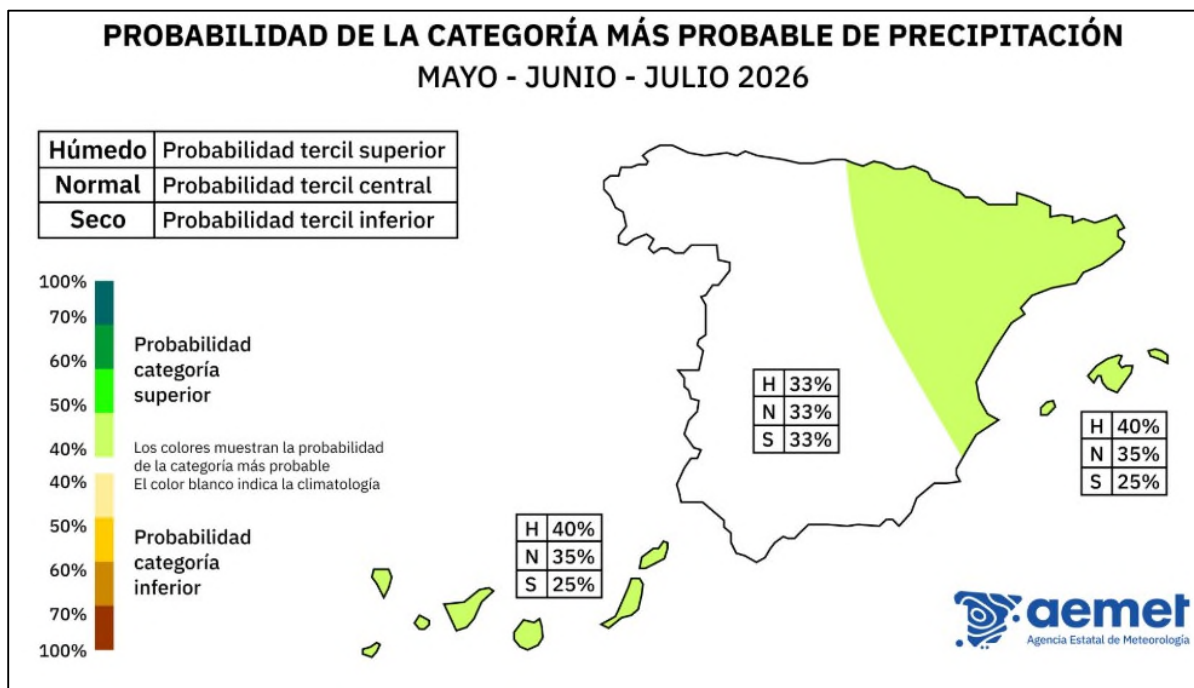


**Mapa 3. Precipitación acumulada (mm) desde el 1 de octubre de 2025 al 30 de abril de 2026.**  
**Fuente: AEMET**

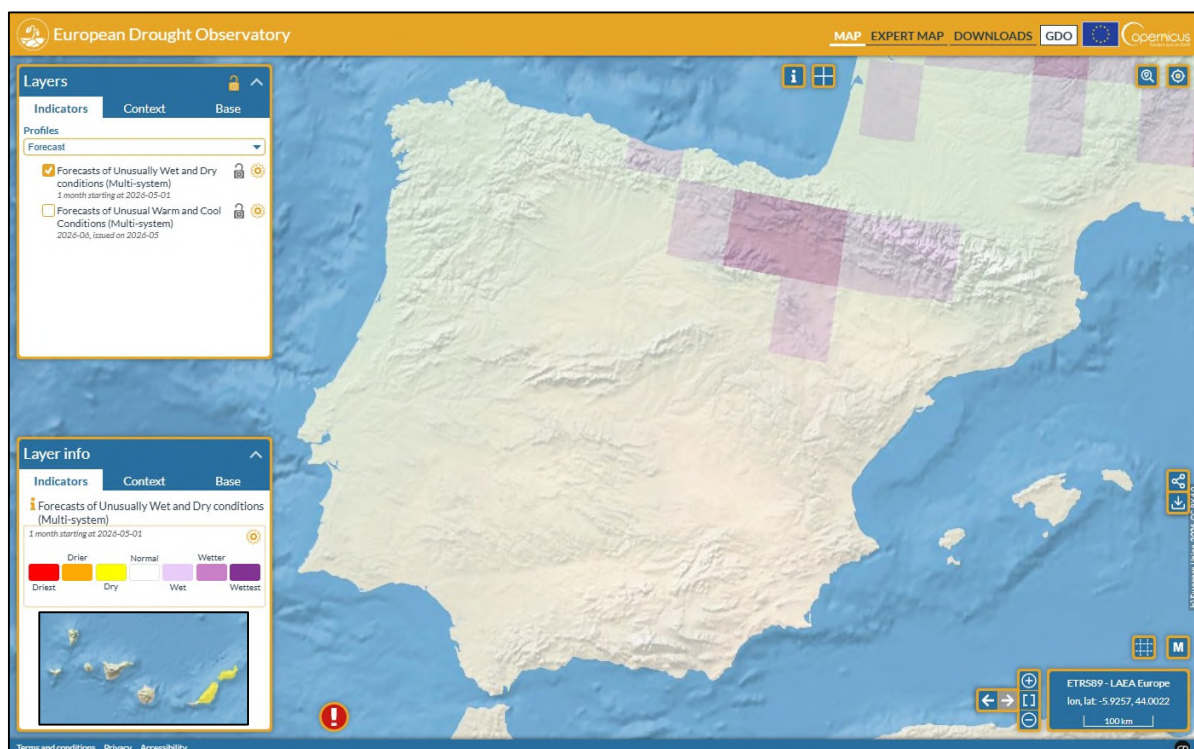


**Mapa 4. Porcentaje de precipitación acumulada en el presente año hidrológico (1 de octubre de 2025 a 30 de abril de 2026) en relación con los valores medios del mismo periodo de la serie de referencia 1991-2020.** **Fuente: AEMET**

## Predicciones estacionales de AEMET y EDO



Mapa 5. Predicción estacional (3 meses) de la Agencia Estatal de Meteorología (AEMET).



Mapa 6. Predicción estacional (1 mes) del *European Drought Observatory* (EDO). La escala (de rojo a morado) va desde mayor probabilidad de condiciones especialmente secas a mayor probabilidad de condiciones especialmente húmedas.



**Anexo 2. Situación de los embalses peninsulares  
a fecha 4/5/2026**



## Situación de los embalses peninsulares a fecha 4/5/2026<sup>1</sup>

### Resumen de la situación (4/5/2026)

RESERVA hm <sup>3</sup>		%	% año anterior	% Med.5	% Med.10
Embalses de uso consuntivo	32.005	82,5	71,0	54,4	57,5
Embalses hidroeléctricos	14.887	86,3	90,3	74,9	75,9
TOTAL	46.892	83,7	77,0	60,8	63,2

**Embalses de uso consuntivo. Tendencia: media 10 años, media 5 años, situación hace 2 años, situación hace 1 año, situación hace una semana, situación actual (4/5/2026)**

ÁMBITOS	Capacidad Total Actual hm <sup>3</sup>	RESERVA							
		hm <sup>3</sup>		Porcentaje				Boletín 18	
		Actual	Semana Anterior	Actual	Semana Anterior	Año Anterior	2 Años Antes	Media 5 Años	Media 10 Años
Cantábrico Oriental	73	64	66	87,7	90,4	89,0	86,3	86,6	88,7
Cantábrico Occidental	46	38	38	82,6	82,6	91,3	84,8	86,5	87,2
Miño - Sil	362	331	327	91,4	90,3	86,5	92,5	82,0	83,7
Galicia Costa	79	71	71	89,9	89,9	92,4	93,7	89,4	88,7
Cuencas Internas del País Vasco	21	20	20	95,2	95,2	100,0	90,5	92,4	92,4
Duero	2.910	2.533	2.520	87,0	86,6	92,5	89,7	84,7	84,3
Tajo	5.788	4.213	4.219	72,8	72,9	77,0	68,2	59,9	56,1
Guadiana	9.538	8.213	8.233	86,1	86,3	70,8	51,5	45,8	52,0
Tinto, Odiel y Piedras	229	200	201	87,3	87,8	92,1	84,7	81,5	83,7
Guadalete-Barbate	1.651	1.483	1.491	89,8	90,3	55,2	30,7	39,2	51,2
Guadalquivir	7.971	6.984	6.968	87,6	87,4	61,1	47,0	41,3	49,5
V. Atlántica	28.668	24.150	24.154	84,2	84,3	71,2	57,4	52,0	56,3
Cuenca Mediterránea Andaluza	1.174	904	903	77,0	76,9	57,0	31,4	45,1	50,7
Segura	1.134	660	656	58,2	57,8	29,0	24,1	35,5	35,8
Júcar	2.698	1.822	1.822	67,5	67,5	62,3	55,0	60,3	50,6
Ebro	4.447	3.847	3.749	86,5	84,3	89,7	73,5	74,3	76,9
Cuencas Internas de Cataluña	677	622	621	91,9	91,7	73,4	18,2	52,5	68,0
V. Mediterránea	10.130	7.855	7.751	77,5	76,5	70,7	54,5	61,4	61,0
<b>TOTAL PENINSULAR</b>	<b>38.798</b>	<b>32.005</b>	<b>31.905</b>	<b>82,5</b>	<b>82,2</b>	<b>71,0</b>	<b>56,6</b>	<b>54,4</b>	<b>57,5</b>

<sup>1</sup> Datos correspondientes al Boletín Hidrológico Semanal nº 14 de 2026. Para la obtención de datos de detalle y por demarcaciones hidrográficas, puede consultarse o descargarse en la siguiente dirección:  
<https://www.miteco.gob.es/es/agua/temas/evaluacion-de-los-recursos-hidricos/boletin-hidrologico/default.aspx>

**Datos de reserva total embalsada (todos los embalses). Valores absolutos y porcentajes sobre la capacidad máxima (4/5/2026)**

ÁMBITOS	RESERVA TOTAL EMBALSADA hm³				
	Capacidad TOTAL	Año ACTUAL	Año Anterior	Media 5 años	Media 10 años
Cantábrico Oriental	73	64	65	63	65
Cantábrico Occidental	490	404	426	397	425
Miño - Sil	3.030	2.641	2.577	2.269	2.355
Galicia Costa	684	560	571	539	562
Cuencas Internas del País Vasco	21	20	21	19	19
Duero	7.602	6.641	6.974	5.837	5.760
Tajo	11.056	8.752	9.488	7.547	7.308
Guadiana	9.538	8.213	6.750	4.342	4.868
Tinto, Odiel y Piedras	229	200	211	187	192
Guadalete-Barbate	1.651	1.483	912	647	845
Guadalquivir	8.030	7.032	4.916	3.338	4.009
Vertiente Atlántica	42.404	36.010	32.911	25.185	26.408
Cuenca Mediterránea Andaluza	1.174	904	669	529	595
Segura	1.140	666	335	408	411
Júcar	2.846	1.945	1.810	1.755	1.567
Ebro	7.802	6.745	6.922	5.827	5.946
Cuencas Internas de Cataluña	677	622	497	356	461
Vertiente Mediterránea	13.639	10.882	10.233	8.875	8.980
<b>TOTAL PENINSULAR</b>	<b>56.043</b>	<b>46.892</b>	<b>43.144</b>	<b>34.060</b>	<b>35.388</b>

ÁMBITOS	hm³ ACTUAL	RESERVA TOTAL EMBALSADA % S./Capacidad			
		Año ACTUAL	Año Anterior	Media 5 años	Media 10 años
Cantábrico Oriental	64	87,7	89,0	86,6	88,7
Cantábrico Occidental	404	82,4	86,9	79,4	82,6
Miño - Sil	2.641	87,2	85,0	74,9	77,7
Galicia Costa	560	81,9	83,5	78,8	82,1
Cuencas Internas del País Vasco	20	95,2	100,0	92,4	92,4
Duero	6.641	87,4	91,7	77,3	76,5
Tajo	8.752	79,2	85,8	68,3	66,2
Guadiana	8.213	86,1	70,8	45,8	52,0
Tinto, Odiel y Piedras	200	87,3	92,1	81,5	83,7
Guadalete-Barbate	1.483	89,8	55,2	39,2	51,2
Guadalquivir	7.032	87,6	61,2	41,4	49,5
Vertiente Atlántica	36.010	84,9	77,6	59,5	62,5
Cuenca Mediterránea Andaluza	904	77,0	57,0	45,1	50,7
Segura	666	58,4	29,4	35,8	36,1
Júcar	1.945	68,3	63,6	61,7	52,3
Ebro	6.745	86,5	88,7	74,0	76,9
Cuencas Internas de Cataluña	622	91,9	73,4	52,5	68,0
Vertiente Mediterránea	10.882	79,8	75,0	64,7	65,2
<b>TOTAL PENINSULAR</b>	<b>46.892</b>	<b>83,7</b>	<b>77,0</b>	<b>60,8</b>	<b>63,2</b>

**Datos de reserva total embalsada (embalses de uso consuntivo). Valores absolutos y porcentajes sobre la capacidad máxima (4/5/2026)**

ÁMBITOS	RESERVA TOTAL EMBALSADA hm³				
	Capacidad TOTAL	Año ACTUAL	Año Anterior	Media 5 años	Media 10 años
Cantábrico Oriental	73	64	65	63	65
Cantábrico Occidental	46	38	42	40	40
Miño - Sil	362	331	313	297	303
Galicia Costa	79	71	73	71	70
Cuencas Internas del País Vasco	21	20	21	19	19
Duero	2.910	2.533	2.691	2.420	2.391
Tajo	5.788	4.213	4.454	3.469	3.242
Guadiana	9.538	8.213	6.750	4.342	4.868
Tinto, Odiel y Piedras	229	200	211	187	192
Guadalete-Barbate	1.651	1.483	912	647	845
Guadalquivir	7.971	6.984	4.868	3.303	3.975
<b>Vertiente Atlántica</b>	<b>28.668</b>	<b>24.150</b>	<b>20.400</b>	<b>14.858</b>	<b>16.010</b>
Cuenca Mediterránea Andaluza	1.174	904	669	529	595
Segura	1.134	660	329	403	406
Júcar	2.698	1.822	1.681	1.628	1.439
Ebro	4.447	3.847	3.988	3.290	3.298
Cuencas Internas de Cataluña	677	622	497	356	461
<b>Vertiente Mediterránea</b>	<b>10.130</b>	<b>7.855</b>	<b>7.164</b>	<b>6.206</b>	<b>6.199</b>
<b>TOTAL PENINSULAR</b>	<b>38.798</b>	<b>32.005</b>	<b>27.564</b>	<b>21.064</b>	<b>22.209</b>

ÁMBITOS	hm³ ACTUAL	RESERVA TOTAL EMBALSADA % S./Capacidad			
		Año ACTUAL	Año Anterior	Media 5 años	Media 10 años
Cantábrico Oriental	64	87,7	89,0	86,6	88,7
Cantábrico Occidental	38	82,6	91,3	86,5	87,2
Miño - Sil	331	91,4	86,5	82,0	83,7
Galicia Costa	71	89,9	92,4	89,4	88,7
Cuencas Internas del País Vasco	20	95,2	100,0	92,4	92,4
Duero	2.533	87,0	92,5	84,7	84,3
Tajo	4.213	72,8	77,0	59,9	56,1
Guadiana	8.213	86,1	70,8	45,8	52,0
Tinto, Odiel y Piedras	200	87,3	92,1	81,5	83,7
Guadalete-Barbate	1.483	89,8	55,2	39,2	51,2
Guadalquivir	6.984	87,6	61,1	41,3	49,5
<b>Vertiente Atlántica</b>	<b>24.150</b>	<b>84,2</b>	<b>71,2</b>	<b>52,0</b>	<b>56,3</b>
Cuenca Mediterránea Andaluza	904	77,0	57,0	45,1	50,7
Segura	660	58,2	29,0	35,5	35,8
Júcar	1.822	67,5	62,3	60,3	50,6
Ebro	3.847	86,5	89,7	74,3	76,9
Cuencas Internas de Cataluña	622	91,9	73,4	52,5	68,0
<b>Vertiente Mediterránea</b>	<b>7.855</b>	<b>77,5</b>	<b>70,7</b>	<b>61,4</b>	<b>61,0</b>
<b>TOTAL PENINSULAR</b>	<b>32.005</b>	<b>82,5</b>	<b>71,0</b>	<b>54,4</b>	<b>57,5</b>



### **Anexo 3. Evolución de Indicadores de sequía y escasez por Demarcación Hidrográfica**

De acuerdo con los Planes Especiales de Sequía (PES), se utiliza un sistema doble de indicadores, que diferencia las situaciones de sequía prolongada (entendida como un fenómeno natural de falta de precipitaciones que ocasiona un descenso significativo de los caudales circulantes), de las situaciones de escasez (relacionadas con problemas coyunturales en la atención de las demandas a los diferentes usos).

### **Sequía Prolongada**

La sequía prolongada, muy relacionada con la habitualmente conocida como sequía meteorológica, obedece a una situación natural independiente de las demandas originadas. Se produce directamente por la falta de precipitaciones, que ocasiona como uno de sus efectos una importante reducción de los caudales naturales circulantes. Si objetivamente se produce esa circunstancia, pasan a ser de aplicación los caudales ecológicos definidos normativamente para situación de sequía prolongada, más bajos que los correspondientes a una situación normal.

Los indicadores de Sequía Prolongada (normalmente basados en precipitaciones o aportaciones en régimen cuasi-natural) valoran, de forma objetiva, si las Unidades Territoriales de Sequía (UTS) definidas en los PES se encuentran o no en situación de sequía prolongada a los efectos normativos establecidos.

Por tanto, existen dos únicas situaciones posibles para cada UTS: sequía prolongada o ausencia de sequía prolongada.

### **Escasez Coyuntural**

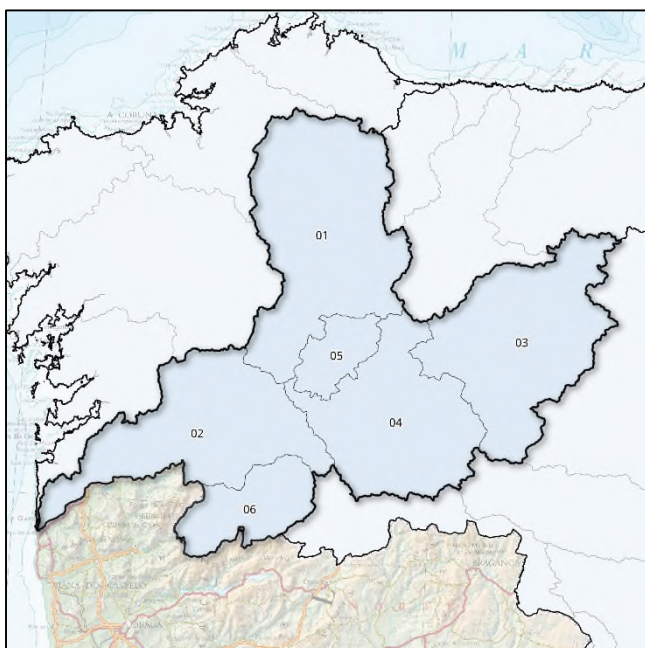
La escasez está relacionada con los posibles problemas de atención de las demandas. Suele presentarse diferida en el tiempo respecto a la sequía meteorológica o incluso no llegar a producirse, por la gestión hidrológica que puede llevarse a cabo en los sistemas o por no existir demandas importantes en un sistema.

Por tanto, los indicadores de Escasez Coyuntural (volúmenes de almacenamiento, niveles piezométricos, caudales en estaciones de aforo, etc.) definen los problemas que puede haber con respecto a abastecimientos, regadíos, etc. Estos indicadores valoran, de forma objetiva, la situación de las Unidades Territoriales de Escasez (UTE) definidas en los PES, traduciéndola en cuatro posibles escenarios o fases (Normalidad, Prealerta, Alerta y Emergencia), que representan las expectativas para los meses posteriores respecto a la atención de las demandas existentes, y por tanto definen objetivamente la gravedad de la situación de escasez. El objetivo es la implementación progresiva de las medidas definidas en los PES para cada escenario con el fin de evitar el avance hacia fases más severas de la escasez, mitigando en todo caso sus impactos negativos.

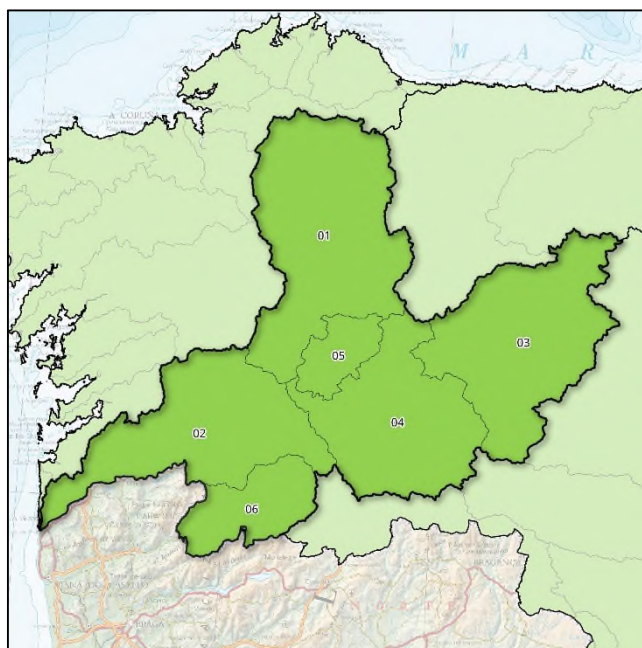
Por tanto, existen cuatro posibles escenarios para cada UTE: Normalidad, Prealerta, Alerta o Emergencia.

# Demarcación Hidrográfica del Miño-Sil

## Mapas de Sequía y Escasez a 30/4/2026:



Mapa sequía prolongada por UTS. Abril 2026



Mapa escenarios escasez por UTE. Abril 2026

## Indicadores de sequía prolongada. Evolución mensual:

COD	UTS	MAY	JUN	JUL	AGO	SEP	OCT	NOV	DIC	ENE	FEB	MAR	ABR
010.01	Miño Alto	0,761	0,744	0,713	0,717	0,661	0,475	0,536	0,636	0,632	0,810	0,781	0,630
010.02	Miño Bajo	0,588	0,530	0,512	0,496	0,466	0,370	0,478	0,618	0,606	0,869	0,846	0,792
010.03	Sil Superior	0,597	0,552	0,527	0,525	0,454	0,302	0,385	0,416	0,426	0,708	0,680	0,615
010.04	Sil Inferior	0,558	0,517	0,510	0,507	0,461	0,337	0,389	0,428	0,442	0,634	0,628	0,572
010.05	Cabe	0,728	0,683	0,663	0,660	0,589	0,463	0,498	0,606	0,535	0,767	0,736	0,654
010.06	Limia	0,744	0,717	0,705	0,704	0,568	0,505	0,693	0,859	0,827	0,987	0,936	0,904

Evolución de los indicadores de **Sequía Prolongada** en las Unidades Territoriales de Sequía (UTS), en los últimos 12 meses (de mayo 2025 a abril 2026).



## Indicadores y escenarios de escasez. Evolución mensual:

COD	UTE	MAY	JUN	JUL	AGO	SEP	OCT	NOV	DIC	ENE	FEB	MAR	ABR
010.01	Miño Alto	0,731	0,511	0,527	0,480	0,408	0,282	0,450	0,520	0,642	1,000	0,519	0,342
010.02	Miño Bajo	0,746	0,674	0,374	0,307	0,365	0,718	0,648	0,592	0,683	0,779	0,769	0,690
010.03	Sil Superior	0,789	1,000	1,000	1,000	1,000	0,740	0,636	0,428	0,413	0,849	0,973	0,843
010.04	Sil Inferior	0,580	0,499	0,525	0,534	0,513	0,357	0,500	0,503	0,576	1,000	0,505	0,361
010.05	Cabe	0,618	0,493	0,544	0,597	0,649	0,554	0,484	0,459	0,522	0,843	0,655	0,483
010.06	Limia	0,783	0,572	0,501	0,240	0,190	0,265	0,514	0,533	0,616	1,000	0,543	0,377

Evolución de los indicadores y escenarios de **Escasez Coyuntural** en las Unidades Territoriales de Escasez (UTE), en los últimos 12 meses (de mayo 2025 a abril 2026).

Escenarios:

Normalidad	Prealerta	Alerta	Emergencia
------------	-----------	--------	------------

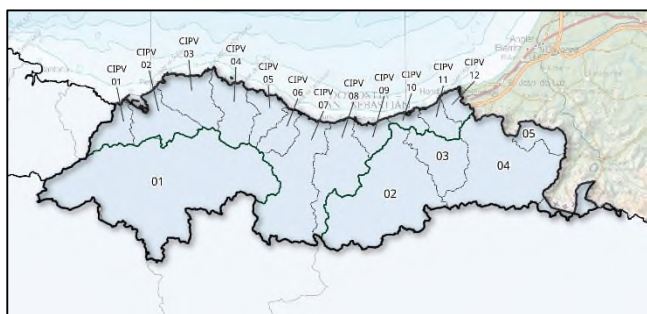
## Indicadores globales de Demarcación<sup>1</sup>. Evolución mensual:

INDICADOR D.H.	MAY	JUN	JUL	AGO	SEP	OCT	NOV	DIC	ENE	FEB	MAR	ABR
GLOBAL SEQUÍA	0,649	0,611	0,590	0,587	0,528	0,391	0,473	0,560	0,556	0,779	0,753	0,671
GLOBAL ESCASEZ	0,754	0,764	0,720	0,682	0,671	0,570	0,573	0,486	0,534	0,891	0,772	0,633

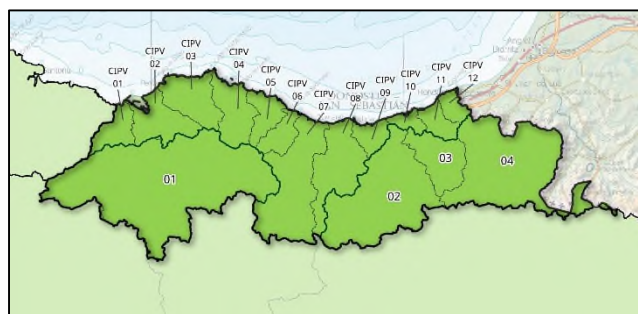
<sup>1</sup> Los indicadores globales de Demarcación se establecen solamente a efectos estadísticos y de información de la situación tendencial global. Sus valores no conllevan medidas de gestión u otras actuaciones.

# Demarcación Hidrográfica del Cantábrico Oriental

## Mapas de Sequía y Escasez a 30/4/2026:



Mapa sequía prolongada por UTS. Abril 2026



Mapa escenarios escasez por UTE. Abril 2026

## Indicadores de sequía prolongada. Evolución mensual:

COD	UTS	MAY	JUN	JUL	AGO	SEP	OCT	NOV	DIC	ENE	FEB	MAR	ABR
017.01	Nervión	0,578	0,559	0,552	0,560	0,497	0,410	0,560	0,525	0,612	0,672	0,778	0,688
017.02	Oria	0,672	0,512	0,773	0,660	0,394	0,368	0,613	0,568	0,646	0,494	0,786	0,651
017.03	Urumea	0,486	0,566	0,621	0,700	0,608	0,511	0,573	0,559	0,684	0,705	0,757	0,567
017.04	Bidasoa	0,541	0,530	0,557	0,590	0,539	0,429	0,524	0,470	0,615	0,738	0,863	0,703
017.05	Ríos Pirenaicos	0,553	0,610	0,597	0,653	0,582	0,527	0,560	0,516	0,611	0,720	0,835	0,660

Evolución de los indicadores de **Sequía Prolongada** en las Unidades Territoriales de Sequía (UTS), en los últimos 12 meses (de mayo 2025 a abril 2026).



## Indicadores y escenarios de escasez. Evolución mensual:

COD	UTE	MAY	JUN	JUL	AGO	SEP	OCT	NOV	DIC	ENE	FEB	MAR	ABR
017.01	Nervión	0,808	0,548	0,499	0,504	0,586	0,515	0,588	0,671	0,619	0,876	0,884	0,777
017.02	Oria	0,796	0,716	0,678	0,707	0,677	0,767	0,966	0,692	0,793	0,971	0,870	0,878
017.03	Urumea	0,729	0,863	0,788	0,615	0,764	0,541	0,645	0,751	0,716	1,000	0,906	0,820
017.04	Bidasoa	0,833	0,812	0,615	0,555	0,529	0,489	0,574	0,743	0,853	0,997	0,789	0,781

Evolución de los indicadores y escenarios de **Escasez Coyuntural** en las Unidades Territoriales de Escasez (UTE), en los últimos 12 meses (de mayo 2025 a abril 2026).

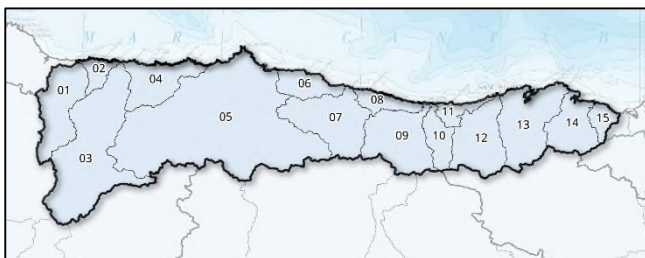
Escenarios:



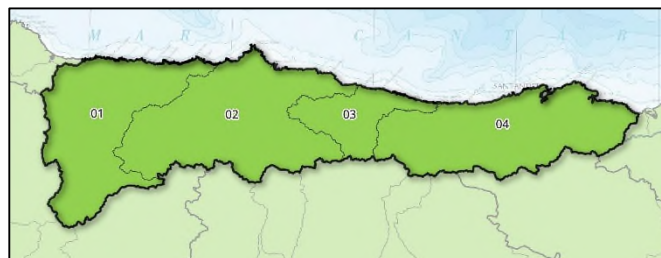


# Demarcación Hidrográfica del Cantábrico Occidental

## Mapas de Sequía y Escasez a 30/4/2026:



Mapa sequía prolongada por UTS. Abril 2026



Mapa escenarios escasez por UTE. Abril 2026

## Indicadores de sequía prolongada. Evolución mensual:

COD	UTS	MAY	JUN	JUL	AGO	SEP	OCT	NOV	DIC	ENE	FEB	MAR	ABR
018.01	Eo	0,675	0,595	0,509	0,393	0,502	0,367	0,544	0,559	0,790	0,769	0,761	0,557
018.02	Porcía	0,701	0,551	0,509	0,420	0,482	0,298	0,486	0,388	0,617	0,605	0,645	0,451
018.03	Navia	0,723	0,552	0,513	0,224	0,299	0,383	0,610	0,634	0,803	0,907	0,880	0,715
018.04	Esva	0,639	0,435	0,513	0,296	0,249	0,189	0,497	0,553	0,694	0,732	0,811	0,543
018.05	Nalón	0,628	0,380	0,549	0,367	0,421	0,417	0,594	0,597	0,745	0,748	0,769	0,557
018.06	Villaviciosa	0,621	0,546	0,581	0,372	0,604	0,483	0,661	0,592	0,689	0,692	0,717	0,626
018.07	Sella	0,598	0,516	0,556	0,470	0,613	0,435	0,650	0,601	0,684	0,670	0,691	0,589
018.08	Llanes	0,554	0,560	0,667	0,531	0,559	0,357	0,678	0,667	0,739	0,637	0,676	0,643
018.09	Deva	0,630	0,587	0,612	0,554	0,599	0,362	0,497	0,458	0,604	0,713	0,688	0,614
018.10	Nansa	0,631	0,582	0,730	0,633	0,715	0,447	0,781	0,691	0,785	0,685	0,740	0,677
018.11	Gandarilla	0,508	0,303	0,528	0,532	0,607	0,500	0,712	0,622	0,654	0,612	0,689	0,637
018.12	Saja	0,675	0,487	0,599	0,499	0,659	0,459	0,612	0,584	0,643	0,607	0,670	0,660
018.13	Pas-Miera	0,591	0,375	0,500	0,510	0,599	0,504	0,657	0,652	0,849	0,838	0,811	0,737
018.14	Asón	0,554	0,427	0,458	0,528	0,363	0,450	0,577	0,576	0,675	0,689	0,806	0,749
018.15	Agüera	0,583	0,614	0,551	0,668	0,678	0,587	0,609	0,574	0,681	0,719	0,905	0,866

Evolución de los indicadores de **Sequía Prolongada** en las Unidades Territoriales de Sequía (UTS), en los últimos 12 meses (de mayo 2025 a abril 2026).

No hay sequía prolongada	Sequía prolongada
--------------------------	-------------------

## Indicadores y escenarios de escasez. Evolución mensual:

COD	UTE	MAY	JUN	JUL	AGO	SEP	OCT	NOV	DIC	ENE	FEB	MAR	ABR
018.01	Occid. Asturiano	0,926	0,826	0,802	0,735	0,651	0,651	0,666	0,736	0,855	1,000	0,813	0,623
018.02	Nalón	0,726	0,516	0,600	0,426	0,493	0,493	0,619	0,669	0,718	0,914	0,816	0,509
018.03	Sella-Llanes	0,699	0,548	0,739	0,567	0,668	0,668	0,681	0,786	0,669	0,807	0,928	0,570
018.04	Cantabria	0,686	0,509	0,454	0,510	0,473	0,473	0,759	0,783	0,723	0,946	0,873	0,704

Evolución de los indicadores y escenarios de **Escasez Coyuntural** en las Unidades Territoriales de Escasez (UTE), en los últimos 12 meses (de mayo 2025 a abril 2026).

Escenarios:

Normalidad	Prealerta	Alerta	Emergencia
------------	-----------	--------	------------

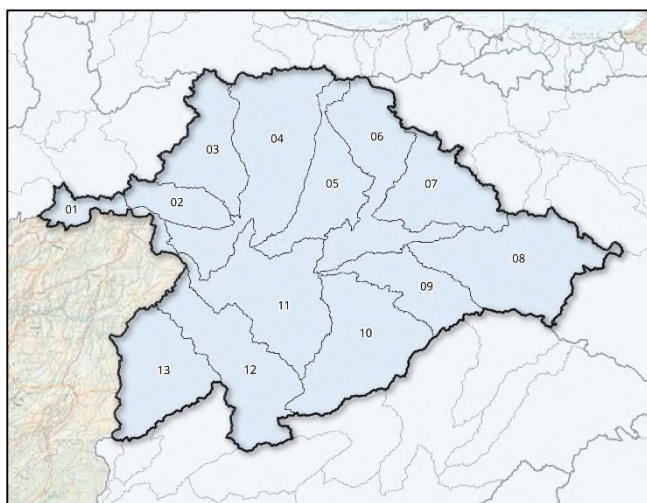
## Indicadores globales de Demarcación<sup>1</sup>. Evolución mensual:

INDICADOR D.H.	MAY	JUN	JUL	AGO	SEP	OCT	NOV	DIC	ENE	FEB	MAR	ABR
GLOBAL SEQUÍA	0,637	0,471	0,547	0,408	0,473	0,410	0,600	0,592	0,734	0,750	0,770	0,625
GLOBAL ESCASEZ	0,730	0,539	0,579	0,477	0,504	0,504	0,663	0,709	0,729	0,927	0,834	0,574

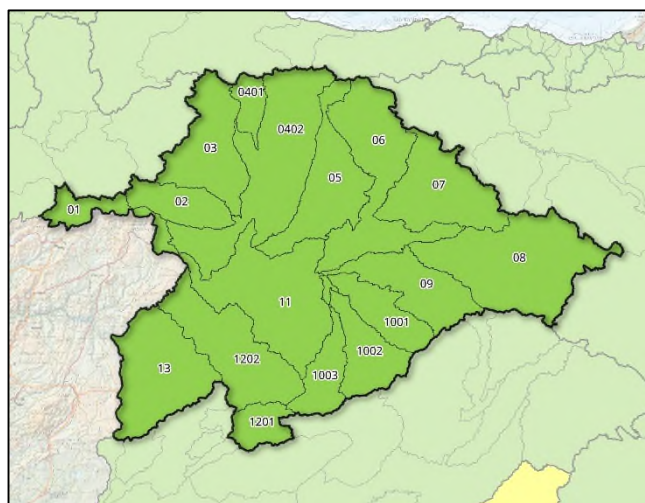
<sup>1</sup> Los indicadores globales de Demarcación se establecen solamente a efectos estadísticos y de información de la situación tendencial global. Sus valores no conllevan medidas de gestión u otras actuaciones.

# Demarcación Hidrográfica del Duero

## Mapas de Sequía y Escasez a 30/4/2026:



Mapa sequía prolongada por UTS. Abril 2026



Mapa escenarios escasez por UTE. Abril 2026

## Indicadores de sequía prolongada. Evolución mensual:

COD	UTS	MAY	JUN	JUL	AGO	SEP	OCT	NOV	DIC	ENE	FEB	MAR	ABR
020.01	Támega-Manzanas	0,540	0,660	0,690	0,740	0,670	0,600	0,410	0,340	0,520	0,640	0,590	0,570
020.02	Tera	0,530	0,560	0,550	0,550	0,550	0,240	0,410	0,390	0,460	0,640	0,610	0,600
020.03	Órbigo	0,590	0,630	0,620	0,550	0,480	0,270	0,260	0,295	0,390	0,660	0,630	0,620
020.04	Esla	0,570	0,590	0,470	0,430	0,310	0,140	0,260	0,380	0,400	0,600	0,570	0,560
020.05	Carrión	0,590	0,600	0,480	0,420	0,340	0,150	0,350	0,410	0,430	0,600	0,570	0,560
020.06	Pisuerga	0,560	0,590	0,530	0,540	0,530	0,400	0,400	0,310	0,400	0,570	0,510	0,470
020.07	Arlanza	0,600	0,650	0,660	0,650	0,580	0,400	0,280	0,290	0,390	0,660	0,630	0,590
020.08	Alto Duero	0,620	0,670	0,770	0,830	0,590	0,440	0,350	0,310	0,400	0,800	0,720	0,710
020.09	Riaza-Duratón	0,780	0,840	0,970	0,980	0,700	0,560	0,200	0,400	0,540	0,870	0,880	0,850
020.10	Cega-Eresma-Adaja	0,690	0,740	0,840	0,870	0,790	0,630	0,400	0,420	0,460	0,600	0,600	0,580
020.11	Bajo Duero	0,630	0,690	0,640	0,680	0,820	0,590	0,570	0,460	0,560	0,640	0,630	0,650
020.12	Tormes	0,580	0,620	0,690	0,760	0,620	0,610	0,560	0,490	0,520	0,690	0,680	0,700
020.13	Águeda	0,660	0,730	0,870	0,940	0,770	0,480	0,550	0,530	0,600	0,630	0,590	0,610

Evolución de los indicadores de **Sequía Prolongada** en las Unidades Territoriales de Sequía (UTS), en los últimos 12 meses (de mayo de 2025 a abril de 2026).



## Indicadores y escenarios de escasez. Evolución mensual:

COD	UTE	MAY	JUN	JUL	AGO	SEP	OCT	NOV	DIC	ENE	FEB	MAR	ABR
020.01	Támega-Manzanas	0,510	0,660	0,690	0,740	0,660	0,590	0,430	0,360	0,510	0,640	0,590	0,560
020.02	Tera	0,910	0,840	0,770	0,800	0,700	0,580	0,690	0,670	0,760	0,950	0,870	0,800
020.03	Órbigo	0,900	0,790	0,560	0,360	0,480	0,440	0,520	0,550	0,610	0,810	0,850	0,900
020.0401	Torío y Bernesga	0,560	0,550	0,460	0,430	0,260	0,130	0,220	0,260	0,310	0,500	0,500	0,520
020.0402	Esla	0,930	0,820	0,660	0,550	0,550	0,540	0,620	0,700	0,770	0,980	0,930	0,880
020.05	Carrión	0,790	0,660	0,500	0,380	0,450	0,400	0,630	0,710	0,830	0,810	0,890	0,580
020.06	Pisuerga	0,810	0,810	0,760	0,700	0,690	0,660	0,690	0,770	0,800	0,820	0,780	0,610
020.07	Arlanza	0,870	0,820	0,760	0,710	0,670	0,630	0,620	0,680	0,750	0,970	0,880	0,850
020.08	Alto Duero	0,860	0,840	0,790	0,750	0,730	0,700	0,710	0,830	0,940	0,910	0,800	0,760
020.09	Riaza-Duración	0,770	0,720	0,680	0,600	0,580	0,560	0,560	0,590	0,720	0,840	0,750	0,780
020.1001	Cega	0,610	0,600	0,630	0,640	0,570	0,520	0,280	0,340	0,450	0,670	0,630	0,580
020.1002	Eresma	0,900	0,950	0,860	0,690	0,620	0,570	0,960	0,960	0,700	0,820	0,930	0,910
020.1003	Adaja	0,960	0,910	0,760	0,650	0,630	0,590	0,610	0,670	0,830	0,980	0,930	0,970
020.11	Bajo Duero	0,830	0,820	0,770	0,720	0,700	0,680	0,700	0,790	0,850	0,850	0,780	0,660
020.1201	Alto Tormes	0,580	0,600	0,690	0,750	0,590	0,590	0,560	0,510	0,520	0,670	0,660	0,670
020.1202	Medio y Bajo Tormes	0,870	0,850	0,750	0,680	0,660	0,620	0,800	0,950	0,990	0,980	0,940	0,950
020.13	Águeda	0,520	0,550	0,550	0,510	0,550	0,530	0,700	1,000	0,960	0,940	0,980	0,780

Evolución de los indicadores y escenarios de **Escasez Coyuntural** en las Unidades Territoriales de Escasez (UTE), en los últimos 12 meses (de mayo 2025 a abril 2026).

Escenarios:

Normalidad	Prealerta	Alerta	Emergencia
------------	-----------	--------	------------

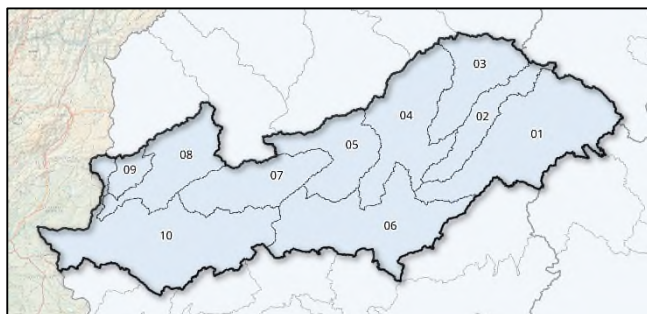
## Indicadores globales de Demarcación<sup>1</sup>. Evolución mensual:

INDICADOR D.H.	MAY	JUN	JUL	AGO	SEP	OCT	NOV	DIC	ENE	FEB	MAR	ABR
GLOBAL SEQUÍA	0,590	0,640	0,630	0,640	0,540	0,370	0,370	0,380	0,450	0,650	0,610	0,600
GLOBAL ESCASEZ	0,840	0,790	0,680	0,580	0,590	0,550	0,650	0,730	0,790	0,880	0,850	0,780

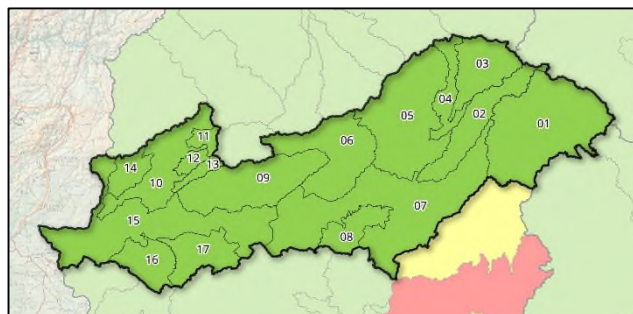
<sup>1</sup> Los indicadores globales de Demarcación se establecen solamente a efectos estadísticos y de información de la situación tendencial global. Sus valores no conllevan medidas de gestión u otras actuaciones.

# Demarcación Hidrográfica del Tajo

## Mapas de Sequía y Escasez a 30/4/2026:



Mapa sequía prolongada por UTS. Abril 2026



Mapa escenarios escasez por UTE. Abril 2026

## Indicadores de sequía prolongada. Evolución mensual:

COD	UTS	MAY	JUN	JUL	AGO	SEP	OCT	NOV	DIC	ENE	FEB	MAR	ABR
030.01	Cabecera	1,000	0,900	0,710	0,600	0,570	0,440	0,400	0,280	0,460	0,720	0,830	0,940
030.02	Tajuña	1,000	0,910	0,660	0,680	0,780	0,780	0,820	0,420	0,470	0,660	0,690	0,650
030.03	Henares	0,930	0,910	0,860	0,770	0,440	0,350	0,350	0,370	0,500	0,700	0,730	0,780
030.04	Jarama-Guadarrama	1,000	0,930	0,860	0,780	0,460	0,340	0,420	0,440	0,560	0,810	0,860	0,860
030.05	Alberche	0,950	1,000	0,870	0,700	0,520	0,360	0,540	0,490	0,540	0,660	0,720	0,790
030.06	Tajo Izquierda	0,690	0,960	0,790	0,910	0,480	0,360	0,220	0,240	0,480	0,700	0,720	0,720
030.07	Tiétar	0,700	0,960	0,940	1,000	0,400	0,210	0,460	0,460	0,580	0,750	0,690	0,720
030.08	Alagón	0,940	0,810	0,750	0,880	0,830	0,680	0,640	0,560	0,650	0,780	0,760	0,880
030.09	Árrago	1,000	0,690	0,920	1,000	0,730	0,370	0,510	0,710	0,880	0,970	0,900	0,940
030.10	Bajo Tajo	0,600	1,000	0,640	0,780	0,350	0,060	0,380	0,440	0,580	0,750	0,710	0,740

Evolución de los indicadores de **Sequía Prolongada** en las Unidades Territoriales de Sequía (UTS), en los últimos 12 meses (de mayo 2025 a abril 2026).



## Indicadores y escenarios de escasez. Evolución mensual:

COD	UTE	MAY	JUN	JUL	AGO	SEP	OCT	NOV	DIC	ENE	FEB	MAR	ABR
030.01	Trasvase ATS	Nor/N1	Nor/N1	Nor/N2	Nor/N2	Nor/N2	Nor/N2	Nor/N2	Nor/N2	Nor/N2	Nor/N1	Nor/N1	Nor/N1
030.02	Tajuña	0,850	0,860	0,850	0,830	0,790	0,760	0,740	0,720	0,720	0,820	0,770	0,750
030.03	Riegos del Henares	1,000	0,950	0,910	0,870	0,870	0,850	0,840	0,860	0,900	0,940	0,900	0,890
030.04	Abastecim. Sorbe	0,810	0,750	0,730	0,870	0,780	0,680	0,820	1,000	1,000	0,920	0,970	0,910
030.05	Abastecim. Madrid	0,990	0,940	0,900	0,870	0,860	0,830	0,870	0,880	0,910	0,920	0,930	0,870
030.06	Alberche	0,930	0,900	0,810	0,750	0,740	0,710	0,770	0,720	0,810	0,840	0,830	0,730
030.07	Tajo Medio	0,790	0,770	0,750	0,750	0,740	0,730	0,750	0,740	0,750	0,800	0,810	0,800
030.08	Abastecim. Toledo	0,970	0,940	0,910	0,850	0,820	0,790	0,740	0,730	0,800	0,870	0,890	0,920
030.09	Riegos del Tiétar	0,770	0,920	0,760	0,690	0,810	0,790	0,980	0,520	0,570	0,700	0,710	0,710
030.10	Riegos del Alagón	0,840	0,780	0,730	0,750	0,690	0,720	0,790	0,840	0,980	1,000	0,840	0,790
030.11	Abastecim. Béjar	0,900	0,860	0,760	0,680	0,560	0,430	0,590	0,660	0,800	0,900	0,920	0,920
030.12	Riegos del Ambroz	0,970	0,940	0,870	0,830	0,820	0,790	0,770	0,720	0,730	0,900	1,000	0,950
030.13	Abastecim. Plasencia	0,810	0,980	0,770	0,750	0,760	0,690	0,890	0,880	1,000	1,000	0,920	0,960
030.14	Riegos del Aragón	1,000	1,000	0,840	0,730	0,720	0,700	0,770	0,960	1,000	0,920	0,810	0,730
030.15	Bajo Tajo	0,980	0,920	0,870	0,790	0,700	0,590	0,610	0,670	0,800	0,950	0,890	0,860
030.16	Abastecim. Cáceres	0,490	0,480	0,490	0,490	0,510	0,500	0,490	0,710	0,770	0,740	0,530	0,430
030.17	Abastecim. Trujillo	0,990	0,990	0,920	0,810	0,700	0,640	0,870	0,930	1,000	1,000	1,000	1,000

Evolución de los indicadores y escenarios de **Escasez Coyuntural** en las Unidades Territoriales de Escasez (UTE), en los últimos 12 meses (de mayo 2025 a abril 2026).

Escenarios:

Normalidad	Prealerta	Alerta	Emergencia
------------	-----------	--------	------------

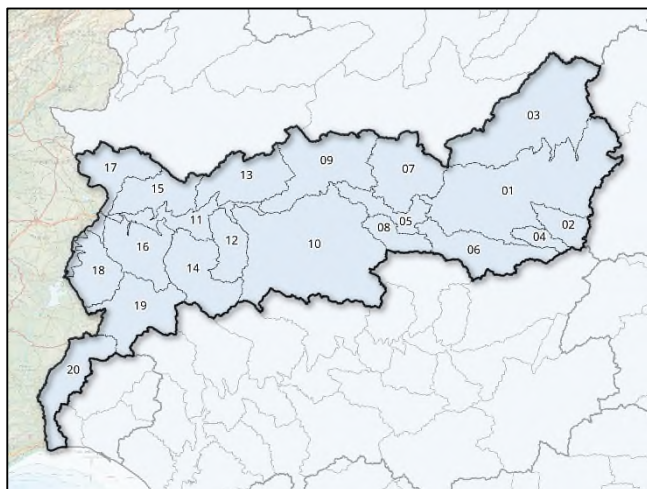
## Indicadores globales de Demarcación<sup>1</sup>. Evolución mensual:

INDICADOR D.H.	MAY	JUN	JUL	AGO	SEP	OCT	NOV	DIC	ENE	FEB	MAR	ABR
GLOBAL SEQUÍA	0,820	0,930	0,790	0,830	0,510	0,330	0,510	0,450	0,570	0,750	0,750	0,800
GLOBAL ESCASEZ	0,900	0,860	0,810	0,790	0,770	0,750	0,800	0,820	0,870	0,890	0,870	0,820

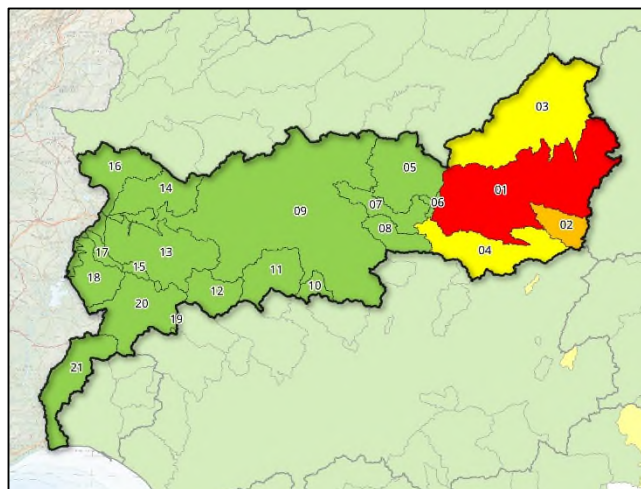
<sup>1</sup> Los indicadores globales de Demarcación se establecen solamente a efectos estadísticos y de información de la situación tendencial global. Sus valores no conllevan medidas de gestión u otras actuaciones.

# Demarcación Hidrográfica del Guadiana

## Mapas de Sequía y Escasez a 30/4/2026:



Mapa sequía prolongada por UTS. Abril 2026



Mapa escenarios escasez por UTE. Abril 2026

## Indicadores de sequía prolongada. Evolución mensual:

COD	UTS	MAY	JUN	JUL	AGO	SEP	OCT	NOV	DIC	ENE	FEB	MAR	ABR
040.01	Mancha Occidental	0,629	0,596	0,446	0,515	0,447	0,528	0,550	0,293	0,371	0,570	0,635	0,606
040.02	Campo Montiel-Ruidera	0,508	0,354	0,301	0,369	0,273	0,399	0,482	0,241	0,438	0,647	0,687	0,637
040.03	Gigüela-Záncara	0,974	0,829	0,679	0,735	0,658	0,716	0,795	0,511	0,483	0,788	0,773	0,653
040.04	Azuer	0,575	0,443	0,373	0,435	0,368	0,526	0,614	0,426	0,503	0,635	0,663	0,643
040.05	Guadiana-Los Montes	0,622	0,613	0,550	0,608	0,500	0,639	0,720	0,449	0,522	0,676	0,663	0,664
040.06	Jabalón	0,660	0,632	0,596	0,663	0,592	0,684	0,782	0,529	0,543	0,649	0,657	0,652
040.07	Bullaque	0,612	0,631	0,523	0,576	0,487	0,612	0,677	0,516	0,538	0,616	0,653	0,659
040.08	Tirteafuera	0,676	0,683	0,556	0,596	0,505	0,632	0,727	0,532	0,566	0,637	0,653	0,660
040.09	Guadiana Medio	0,713	0,721	0,582	0,649	0,528	0,677	0,809	0,463	0,573	0,776	0,729	0,710
040.10	Zújar	0,683	0,704	0,602	0,665	0,555	0,843	0,958	0,643	0,693	0,802	0,769	0,810
040.11	Vegas del Guadiana	0,602	0,593	0,597	0,628	0,532	0,645	0,664	0,577	0,595	0,660	0,665	0,626
040.12	Ortigas-Guadámez	0,654	0,647	0,541	0,596	0,521	0,613	0,655	0,471	0,565	0,698	0,682	0,683
040.13	Ruecas	0,651	0,671	0,595	0,661	0,543	0,660	0,685	0,389	0,402	0,577	0,559	0,524
040.14	Matachel	0,672	0,642	0,566	0,661	0,505	0,554	0,637	0,326	0,406	0,594	0,600	0,562
040.15	Aljucén-Lácar-Alcazaba	0,554	0,562	0,506	0,549	0,443	0,549	0,594	0,499	0,613	0,697	0,669	0,635
040.16	Guadajira-Entrín-Rivillas	0,722	0,716	0,667	0,709	0,597	0,720	0,785	0,678	0,692	0,813	0,792	0,781
040.17	Gévora	0,603	0,597	0,575	0,631	0,533	0,647	0,713	0,556	0,568	0,703	0,679	0,647
040.18	Olivenza-Alcarrache	0,636	0,639	0,630	0,651	0,537	0,748	0,751	0,600	0,611	0,741	0,730	0,703
040.19	Ardila	0,532	0,507	0,423	0,494	0,360	0,393	0,512	0,342	0,446	0,611	0,589	0,548
040.20	Zona Sur	0,552	0,543	0,496	0,531	0,417	0,528	0,572	0,377	0,435	0,562	0,542	0,499

Evolución de los indicadores de **Sequía Prolongada** en las Unidades Territoriales de Sequía (UTS), en los últimos 12 meses (de mayo 2025 a abril 2026).



## Indicadores y escenarios de escasez. Evolución mensual:

COD	UTE	MAY	JUN	JUL	AGO	SEP	OCT	NOV	DIC	ENE	FEB	MAR	ABR
040.01	Mancha Occidental	0,118	0,115	0,107	0,100	0,100	0,101	0,103	0,104	0,106	0,112	0,115	0,110
040.02	Peñarroya	0,271	0,277	0,201	0,148	0,210	0,214	0,221	0,201	0,214	0,246	0,287	0,425
040.03	Gigüela-Záncara	0,324	0,320	0,305	0,276	0,262	0,269	0,273	0,278	0,285	0,327	0,350	0,380
040.04	Jabalón-Azuer	0,146	0,133	0,113	0,069	0,088	0,078	0,076	0,071	0,093	0,380	0,443	0,458
040.05	Gasset-Torre Abraham	0,907	0,864	0,778	0,717	0,680	0,664	0,659	0,653	0,767	0,986	0,978	0,979
040.06	Vicario	0,462	0,418	0,344	0,270	0,149	0,138	0,140	0,141	0,278	0,973	0,997	1,000
040.07	Guadiana-Los Montes	0,629	0,613	0,550	0,608	0,609	0,236	0,720	0,449	0,522	0,676	0,663	0,664
040.08	Tirteafuera	0,709	0,683	0,556	0,596	0,602	0,225	0,727	0,532	0,566	0,637	0,653	0,659
040.09	Sistema General	0,775	0,745	0,695	0,662	0,645	0,640	0,644	0,657	0,779	0,932	0,944	0,940
040.10	La Colada	0,865	0,856	0,828	0,816	0,801	0,814	0,898	0,872	0,823	0,786	0,786	0,876
040.11	Alto Zujar	0,697	0,704	0,602	0,665	0,685	0,696	0,958	0,643	0,693	0,802	0,769	0,810
040.12	Molinos-Zafra-Llerena	1,000	0,974	0,912	0,864	0,861	0,841	0,870	0,945	0,966	1,000	1,000	1,000
040.13	Alange-Barros	0,340	0,324	0,317	0,260	0,241	0,251	0,252	0,258	0,303	0,605	0,624	0,613
040.14	Aljucén-Lácara-Alcazaba	0,786	0,720	0,638	0,582	0,543	0,518	0,535	0,805	1,000	1,000	0,980	0,814
040.15	Nogales-Jaime Ozores	0,982	0,940	0,866	0,820	0,787	0,758	0,790	0,917	0,985	1,000	0,998	0,976
040.16	Villar del Rey	0,779	0,712	0,607	0,551	0,519	0,496	0,579	0,886	1,000	1,000	0,914	0,850
040.17	Piedra Aguda	1,000	0,874	0,795	0,689	0,491	0,475	0,480	0,865	1,000	1,000	1,000	1,000
040.18	Táliga-Alcarrache	0,993	0,924	0,810	0,734	0,688	0,654	0,679	0,917	1,000	0,993	0,993	0,975
040.19	Tentudía	1,000	1,000	0,867	0,733	0,600	0,533	0,600	0,733	1,000	1,000	1,000	1,000
040.20	Valuengo-Brovaes	0,964	0,870	0,815	0,730	0,565	0,532	0,513	0,668	0,555	0,635	0,618	0,735
040.21	Chanza-Andévalo	0,650	0,612	0,547	0,507	0,493	0,474	0,498	0,641	0,796	0,796	0,776	0,776

Evolución de los indicadores y escenarios de **Escasez Coyuntural** en las Unidades Territoriales de Escasez (UTE), en los últimos 12 meses (de mayo 2025 a abril 2026).

Escenarios:

Normalidad	Prealerta	Alerta	Emergencia
------------	-----------	--------	------------

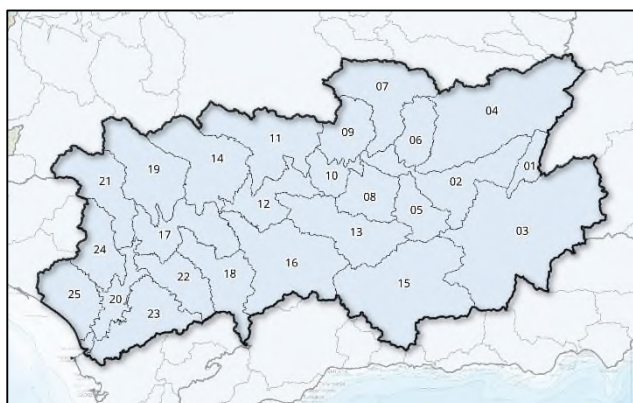
## Indicadores globales de Demarcación<sup>1</sup>. Evolución mensual:

INDICADOR D.H.	MAY	JUN	JUL	AGO	SEP	OCT	NOV	DIC	ENE	FEB	MAR	ABR
GLOBAL SEQUÍA	0,673	0,649	0,555	0,614	0,514	0,643	0,714	0,474	0,525	0,685	0,682	0,658
Global Esc. Zona Alta	0,300	0,290	0,260	0,239	0,237	0,216	0,243	0,228	0,253	0,326	0,337	0,353
Global Esc. Zona Media	0,754	0,723	0,674	0,638	0,617	0,612	0,618	0,642	0,754	0,908	0,917	0,913
Global Esc. Zona Baja	0,650	0,612	0,547	0,507	0,493	0,474	0,498	0,641	0,796	0,796	0,776	0,776
GLOBAL ESCASEZ	0,638	0,611	0,565	0,531	0,516	0,505	0,519	0,547	0,643	0,761	0,768	0,769

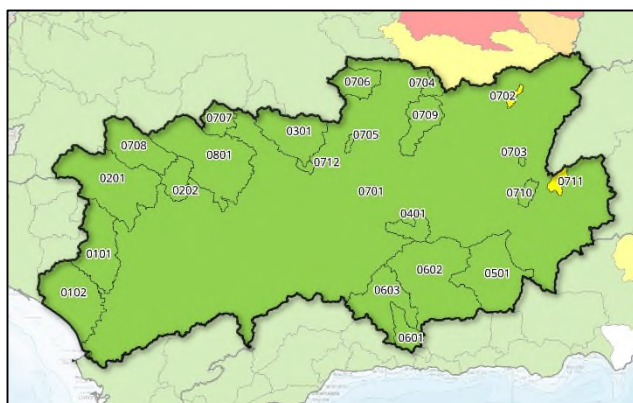
<sup>1</sup> Los indicadores globales de Demarcación se establecen solamente a efectos estadísticos y de información de la situación tendencial global. Sus valores no conllevan medidas de gestión u otras actuaciones.

# Demarcación Hidrográfica del Guadalquivir

## Mapas de Sequía y Escasez a 30/4/2026:



Mapa sequía prolongada por UTS. Abril 2026



Mapa escenarios escasez por UTE. Abril 2026

## Indicadores de sequía prolongada. Evolución mensual:

COD	UTS	MAY	JUN	JUL	AGO	SEP	OCT	NOV	DIC	ENE	FEB	MAR	ABR
050.01	Guadalquivir hasta Emb. del Tranco	0,463	0,540	0,543	0,650	0,441	0,401	0,486	0,524	0,712	0,871	0,871	0,876
050.02	Gdqvir. entre El Tranco y Marmolejo	0,573	0,679	0,685	0,794	0,393	0,350	0,505	0,536	0,721	0,888	0,898	0,902
050.03	Guadiana Menor	0,470	0,531	0,546	0,658	0,408	0,370	0,402	0,494	0,711	0,908	0,902	0,903
050.04	Guadalimar	0,641	0,754	0,743	0,835	0,428	0,318	0,517	0,534	0,723	0,895	0,910	0,899
050.05	Guadalbullón	0,571	0,687	0,700	0,829	0,377	0,323	0,495	0,513	0,723	0,899	0,883	0,909
050.06	Guadiel y Rumblar	0,725	0,880	0,889	0,981	0,416	0,350	0,554	0,538	0,683	0,846	0,851	0,845
050.07	Jándula	0,730	0,894	0,886	0,950	0,461	0,404	0,594	0,561	0,675	0,809	0,843	0,839
050.08	Salado de Arjona y Salado de Porcuna	0,618	0,609	0,614	0,614	0,633	0,575	0,636	0,729	0,830	0,960	0,775	0,789
050.09	Yeguas, Martín Gonzalo y Arenoso	0,725	0,898	0,920	0,997	0,412	0,394	0,540	0,520	0,641	0,778	0,783	0,789
050.10	Guadalquivir entre Marmolejo y Córdoba (Guadalmellato)	0,669	0,655	0,655	0,656	0,685	0,597	0,676	0,755	0,815	0,919	0,732	0,756
050.11	Guadalmellato y Guadiato	0,730	0,913	0,921	0,979	0,354	0,405	0,617	0,605	0,687	0,790	0,803	0,786
050.12	Guadalquivir entre Córdoba (Guadalmellato) y Palma	0,733	0,717	0,718	0,719	0,738	0,599	0,711	0,802	0,844	0,937	0,725	0,725
050.13	Guadajoz	0,635	0,786	0,821	0,889	0,384	0,381	0,512	0,533	0,663	0,782	0,790	0,802
050.14	Bembazar, Retortillo, Guadalora y Guadalbacar	0,729	0,914	0,934	1,000	0,346	0,378	0,609	0,598	0,661	0,730	0,730	0,713
050.15	Alto y Medio Genil hasta Emb. Iznajar	0,531	0,647	0,703	0,782	0,394	0,354	0,474	0,539	0,695	0,835	0,836	0,844
050.16	Bajo Genil	0,701	0,910	0,964	1,000	0,386	0,366	0,526	0,559	0,689	0,823	0,825	0,842
050.17	Guadalquivir entre Palma del Río (Genil) y Alcalá	0,778	0,767	0,767	0,768	0,781	0,621	0,716	0,802	0,817	0,890	0,674	0,649
050.18	Corbones	0,745	0,733	0,734	0,738	0,751	0,565	0,645	0,747	0,848	0,976	0,740	0,724
050.19	Rivera de Huesna y Viar	0,735	0,928	0,918	1,000	0,359	0,347	0,583	0,572	0,640	0,700	0,706	0,684
050.20	Gdqvir. entre Alcalá del Río y Bonanza	0,797	0,784	0,784	0,784	0,788	0,640	0,725	0,820	0,845	0,940	0,709	0,677
050.21	Rivera de Huelva	0,710	0,900	0,892	0,997	0,372	0,295	0,560	0,532	0,610	0,683	0,692	0,671
050.22	Guadaira	0,768	0,756	0,757	0,758	0,767	0,592	0,685	0,778	0,851	0,964	0,718	0,686
050.23	Fuente Vieja, Salado de Morón, Salado de Lebrija y Caño de Trebujena	0,777	0,766	0,766	0,766	0,771	0,589	0,689	0,773	0,833	0,941	0,705	0,678
050.24	Guadiamar, Majalberaque y Pudío	0,715	0,914	0,915	0,998	0,386	0,391	0,593	0,554	0,643	0,710	0,714	0,685
050.25	Madre de las Marismas	0,774	0,765	0,765	0,763	0,762	0,635	0,704	0,783	0,815	0,887	0,689	0,655

Evolución de los indicadores **Sequía Prolongada** en las Unidades Territoriales de Sequía (UTS), en los últimos 12 meses (de mayo 2025 a abril 2026).

No hay sequía prolongada	Sequía prolongada
--------------------------	-------------------

## Indicadores y escenarios de escasez. Evolución mensual:

COD	UTE	MAY	JUN	JUL	AGO	SEP	OCT	NOV	DIC	ENE	FEB	MAR	ABR
050.0101	Guadimar	0,987	0,796	0,551	0,175	0,165	0,163	0,665	0,613	0,999	0,725	0,751	0,737
050.0102	Madre de las Marismas	0,723	0,712	0,712	0,714	0,714	0,650	0,664	0,746	0,766	0,847	0,677	0,643
050.0201	Rivera de Huelva	0,919	0,893	0,850	0,817	0,786	0,775	0,885	0,880	0,975	0,942	0,935	0,926
050.0202	Rivera de Huesna	0,939	0,916	0,879	0,762	0,743	0,742	0,730	0,787	0,800	0,789	0,816	0,807
050.03	Abastecimiento de Córdoba	0,978	0,884	0,759	0,726	0,703	0,667	0,798	0,829	0,815	0,806	0,910	0,935
050.04	Abastecimiento de Jaén	0,419	0,393	0,357	0,323	0,266	0,251	0,279	0,305	0,502	0,792	0,784	0,787
050.05	Hoya de Guadix	0,186	0,185	0,179	0,175	0,183	0,002	0,007	0,011	0,059	0,390	0,520	0,544
050.0601	Bermejales	0,395	0,404	0,404	0,407	0,413	0,188	0,223	0,263	0,370	0,611	0,695	0,751
050.0602	Vega Alta y Media de Granada	0,292	0,313	0,280	0,251	0,252	0,148	0,179	0,179	0,248	0,478	0,571	0,678
050.0603	Vega Baja de Granada	0,289	0,300	0,285	0,273	0,278	0,167	0,175	0,183	0,261	0,563	0,666	0,740
050.0701	Regulación General	0,340	0,342	0,328	0,316	0,327	0,195	0,212	0,230	0,375	0,862	0,941	0,976
050.0702	Dañador	0,402	0,313	0,261	0,222	0,194	0,172	0,162	0,155	0,862	0,465	0,459	0,450
050.0703	Aguascebas	0,342	0,269	0,228	0,217	0,211	0,207	0,218	0,270	0,999	0,983	0,979	0,969
050.0704	Fresneda	0,921	0,885	0,839	0,798	0,767	0,738	0,732	0,726	1,000	0,959	0,954	0,934
050.0705	Martín Gonzalo	0,963	0,921	0,868	0,810	0,767	0,723	0,705	0,695	0,882	0,996	0,976	0,937
050.0706	Montoro-Puertollano	0,981	0,954	0,922	0,889	0,863	0,844	0,855	0,800	0,955	0,994	0,990	0,996
050.0707	Sierra Boyera	0,896	0,796	0,678	0,569	0,481	0,459	0,740	0,687	0,591	0,881	0,936	0,903
050.0708	Viar	0,738	0,749	0,761	0,772	0,792	0,675	0,782	0,794	0,816	0,909	0,946	0,940
050.0709	Rumblar	0,731	0,751	0,704	0,687	0,690	0,525	0,528	0,543	0,932	0,936	0,792	0,749
050.0710	Guadalentín	0,333	0,325	0,300	0,302	0,275	0,093	0,097	0,130	0,681	0,794	0,787	0,752
050.0711	Guardal	0,128	0,146	0,151	0,154	0,158	0,052	0,054	0,058	0,143	0,411	0,383	0,334
050.0712	Guadalmellato	0,340	0,342	0,328	0,316	0,327	0,195	0,212	0,230	0,375	0,862	0,941	0,976
050.08	Bembézar-Retortillo	0,766	0,773	0,771	0,772	0,782	0,709	0,803	0,801	0,820	0,906	0,939	0,934

Evolución de los indicadores y escenarios de **Escasez Coyuntural** en las Unidades Territoriales de Escasez (UTE), en los últimos 12 meses (de mayo de 2025 a abril de 2026).

Escenarios:

Normalidad	Prealerta	Alerta	Emergencia
------------	-----------	--------	------------

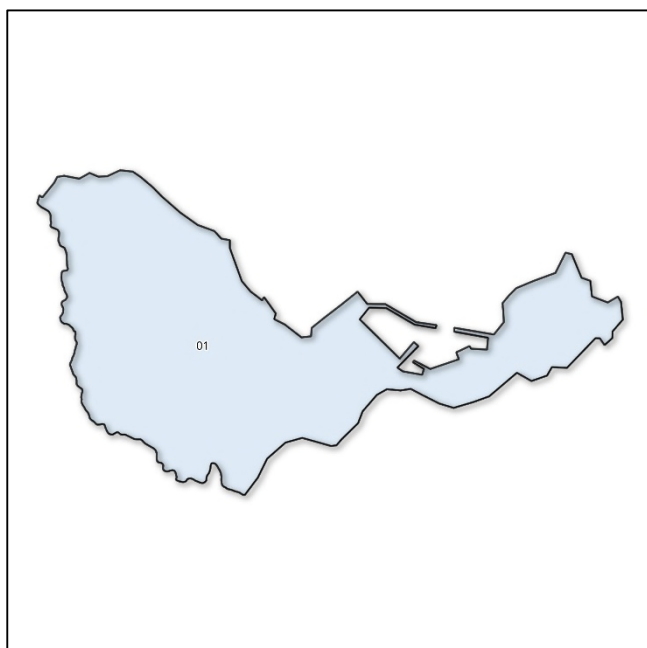
## Indicadores globales de Demarcación<sup>1</sup>. Evolución mensual:

INDICADOR D.H.	MAY	JUN	JUL	AGO	SEP	OCT	NOV	DIC	ENE	FEB	MAR	ABR
GLOBAL SEQUÍA	0,679	0,774	0,782	0,839	0,513	0,446	0,589	0,624	0,731	0,850	0,780	0,773
GLOBAL ESCASEZ	0,460	0,457	0,436	0,418	0,422	0,314	0,349	0,364	0,493	0,831	0,890	0,917

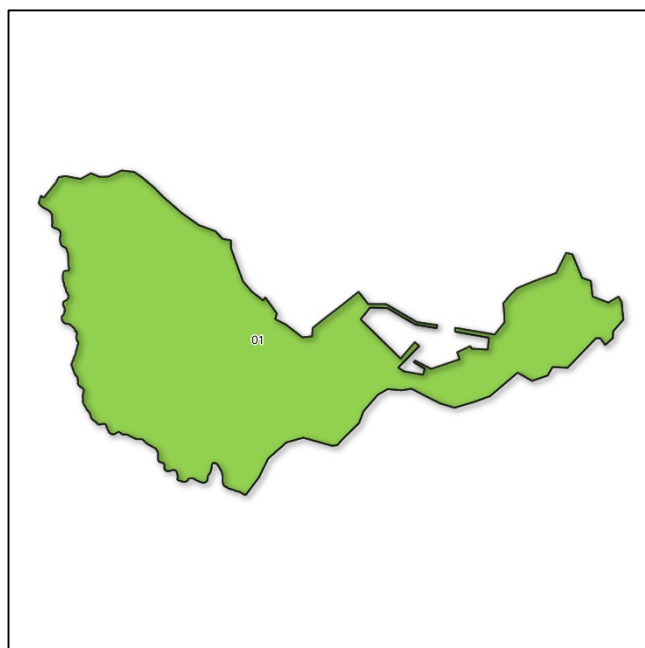
<sup>1</sup> Los indicadores globales de Demarcación se establecen solamente a efectos estadísticos y de información de la situación tendencial global. Sus valores no conllevan medidas de gestión u otras actuaciones.

# Demarcación Hidrográfica de Ceuta

## Mapas de Sequía y Escasez a 30/4/2026:



Mapa sequía prolongada por UTS. Abril 2026



Mapa escenarios escasez por UTE. Abril 2026

## Indicadores de sequía prolongada. Evolución mensual:

COD	UTS	MAY	JUN	JUL	AGO	SEP	OCT	NOV	DIC	ENE	FEB	MAR	ABR
150.01	Ceuta	0,531	0,643	0,722	0,778	0,459	0,324	0,378	0,491	0,725	0,869	0,856	0,877

Evolución de los indicadores de **Sequía Prolongada** en la Unidad Territorial de Sequía (UTS), en los últimos 12 meses (de mayo 2025 a abril 2026).



## Indicadores y escenarios de escasez. Evolución mensual:

COD	UTE	MAY	JUN	JUL	AGO	SEP	OCT	NOV	DIC	ENE	FEB	MAR	ABR
150.01	Ceuta	1,000	1,000	1,000	1,000	1,000	1,000	1,000	1,000	1,000	1,000	1,000	1,000

Evolución de los indicadores y escenarios de **Escasez Coyuntural** en la Unidad Territorial de Escasez (UTE), en los últimos 12 meses (de mayo 2025 a abril 2026).

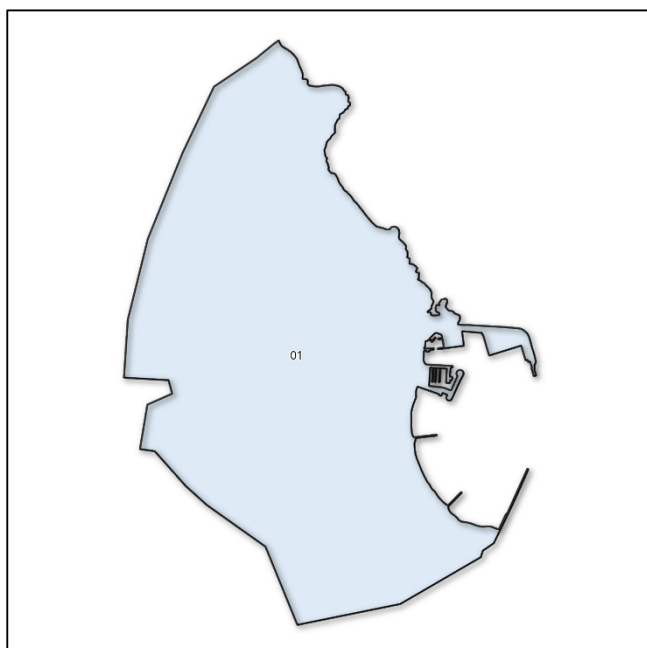
Escenarios:



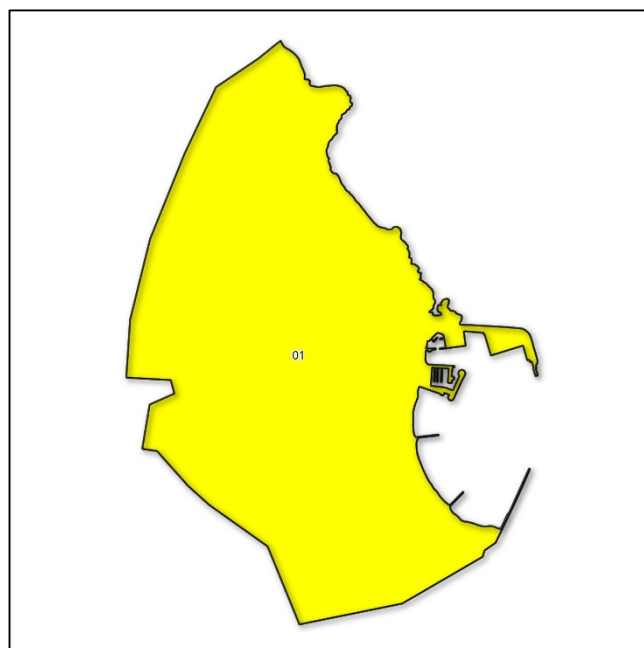


# Demarcación Hidrográfica de Melilla

## Mapas de Sequía y Escasez a 30/4/2026:



Mapa sequía prolongada por UTS. Abril 2026



Mapa escenarios escasez por UTE. Abril 2026

## Indicadores de sequía prolongada. Evolución mensual:

COD	UTS	MAY	JUN	JUL	AGO	SEP	OCT	NOV	DIC	ENE	FEB	MAR	ABR
160.01	Melilla	0,365	0,426	0,433	0,506	0,365	0,247	0,373	0,509	0,547	0,539	0,573	0,609

Evolución de los indicadores de **Sequía Prolongada** en la Unidad Territorial de Sequía (UTS), en los últimos 12 meses (de mayo 2025 a abril 2026).



## Indicadores y escenarios de escasez. Evolución mensual:

COD	UTE	MAY	JUN	JUL	AGO	SEP	OCT	NOV	DIC	ENE	FEB	MAR	ABR
160.01	Melilla	0,500	0,500	0,500	0,500	0,500	0,500	0,500	0,500	0,500	0,500	0,500	0,500

Evolución de los indicadores y escenarios de **Escasez Coyuntural** en la Unidad Territorial de Escasez (UTE), en los últimos 12 meses (de mayo 2025 a abril 2026).

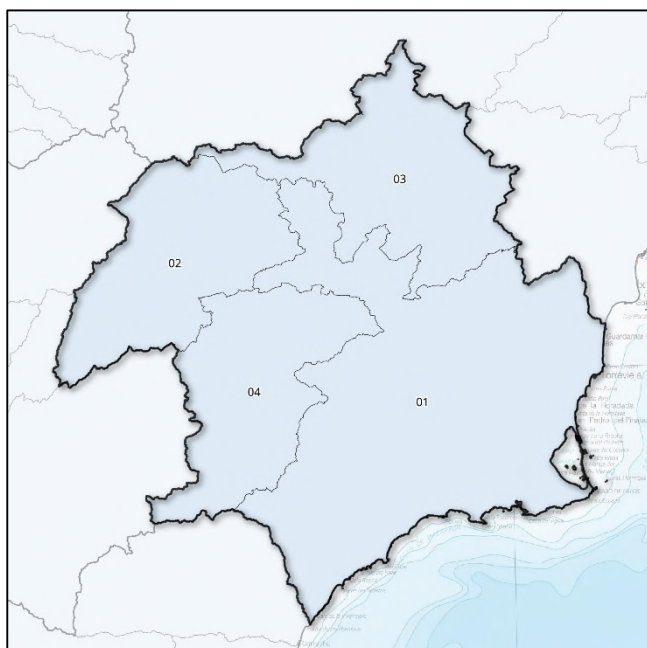
Escenarios:



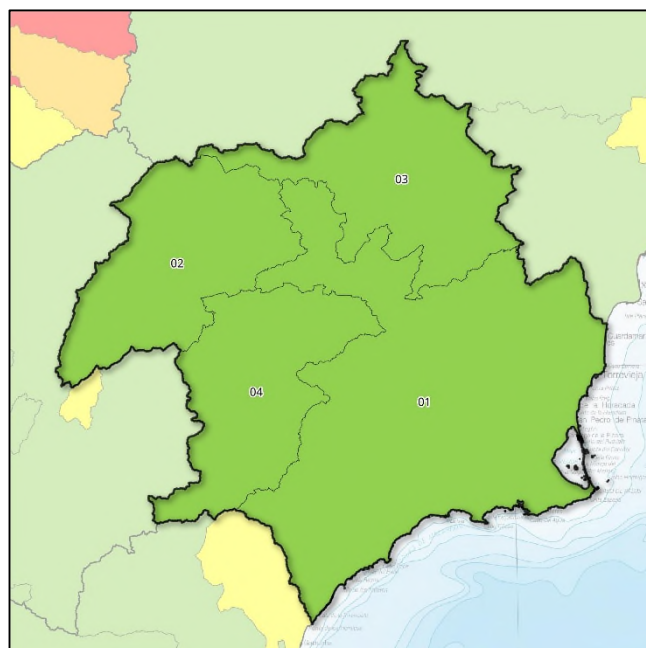


# Demarcación Hidrográfica del Segura

## Mapas de Sequía y Escasez a 30/4/2026:



Mapa sequía prolongada por UTS. Abril 2026



Mapa escenarios escasez por UTE. Abril 2026

## Indicadores de sequía prolongada. Evolución mensual:

COD	UTS	MAY	JUN	JUL	AGO	SEP	OCT	NOV	DIC	ENE	FEB	MAR	ABR
070.01	Sistema Principal	0,680	0,717	0,755	0,750	0,721	0,820	0,780	0,724	0,825	0,781	0,796	0,700
070.02	Cabecera	0,513	0,523	0,452	0,497	0,571	0,561	0,432	0,314	0,464	0,622	0,568	0,741
070.03	Ríos Margen Izquierda	0,566	0,435	0,465	0,534	0,507	0,464	0,463	0,431	0,580	0,553	0,644	0,548
070.04	Ríos Margen Derecha	0,789	0,919	0,887	0,921	0,843	0,888	0,803	0,511	0,670	0,644	0,677	0,696
070.00	Global	0,603	0,643	0,599	0,634	0,656	0,676	0,573	0,427	0,571	0,652	0,631	0,706

Evolución de los indicadores de **Sequía Prolongada** en las Unidades Territoriales de Sequía (UTS), en los últimos 12 meses (de mayo 2025 a abril 2026).



## Indicadores y escenarios de escasez. Evolución mensual:

COD	UTE	MAY	JUN	JUL	AGO	SEP	OCT	NOV	DIC	ENE	FEB	MAR	ABR
070.01	Sistema Principal (y Global)	0,724	0,709	0,692	0,674	0,651	0,611	0,591	0,602	0,673	0,866	0,872	0,830
070.02	Cabecera	0,513	0,523	0,452	0,497	0,571	0,561	0,432	0,314	0,464	0,622	0,568	0,742
070.03	Ríos Margen Izquierda	0,566	0,435	0,465	0,534	0,507	0,464	0,463	0,431	0,580	0,553	0,644	0,610
070.04	Ríos Margen Derecha	0,789	0,919	0,887	0,921	0,843	0,888	0,803	0,511	0,670	0,644	0,677	0,695

Evolución de los indicadores y escenarios de **Escasez Coyuntural** en las Unidades Territoriales de Escasez (UTE), en los últimos 12 meses (de mayo 2025 a abril 2026).

Escenarios:

Normalidad	Prealerta	Alerta	Emergencia
------------	-----------	--------	------------

## Indicadores globales de Demarcación. Evolución mensual:

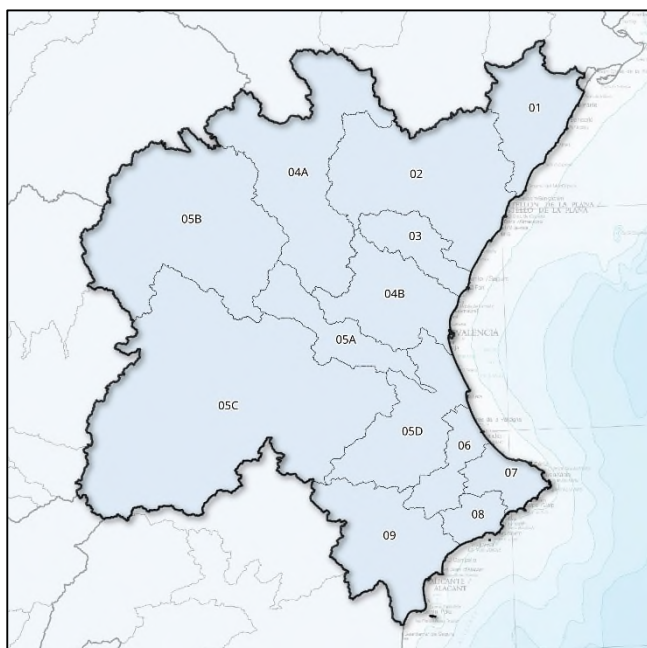
INDICADOR D.H.	MAY	JUN	JUL	AGO	SEP	OCT	NOV	DIC	ENE	FEB	MAR	ABR
GLOBAL SEQUÍA	0,603	0,643	0,599	0,634	0,656	0,676	0,573	0,427	0,571	0,652	0,631	0,706
GLOBAL ESCASEZ	0,724	0,709	0,692	0,674	0,651	0,611	0,591	0,602	0,673	0,866	0,872	0,830

No hay sequía prolongada	Sequía prolongada
--------------------------	-------------------

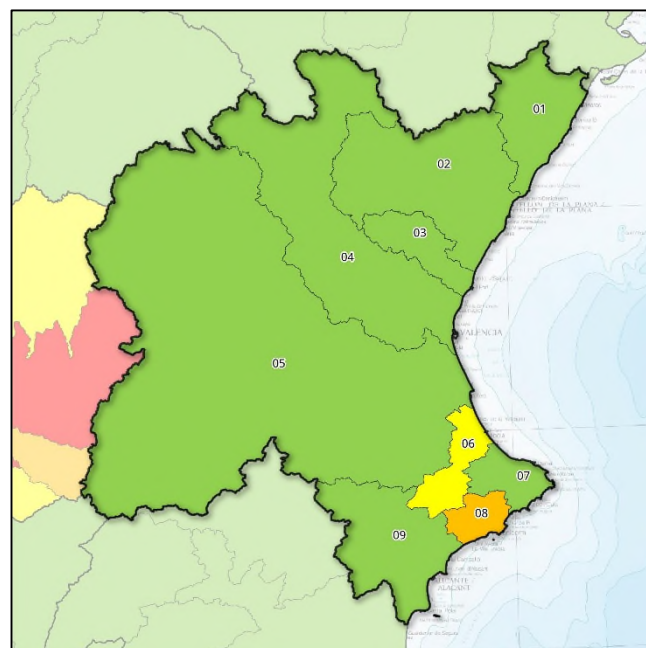
Normalidad	Prealerta	Alerta	Emergencia
------------	-----------	--------	------------

# Demarcación Hidrográfica del Júcar

## Mapas de Sequía y Escasez a 30/4/2026:



Mapa sequía prolongada por UTS. Abril 2026



Mapa escenarios escasez por UTE. Abril 2026

## Indicadores de sequía prolongada. Evolución mensual:

COD	UTS	MAY	JUN	JUL	AGO	SEP	OCT	NOV	DIC	ENE	FEB	MAR	ABR
080.01	Cenia-Maestrazgo	0,990	0,950	0,970	0,980	0,900	0,700	0,500	0,720	0,760	0,760	0,690	0,680
080.02	Mijares-Plana Castellón	0,880	0,850	0,840	0,830	0,770	0,600	0,490	0,660	0,700	0,710	0,600	0,560
080.03	Palancia-Los Valles	0,680	0,610	0,620	0,640	0,610	0,530	0,490	0,620	0,640	0,640	0,540	0,520
080.04A	Alto Turia	0,820	0,770	0,770	0,740	0,690	0,450	0,460	0,490	0,530	0,630	0,500	0,480
080.04B	Bajo Turia	0,910	0,830	0,830	0,840	0,840	0,690	0,640	0,800	0,850	0,840	0,710	0,700
080.05A	Magro	0,970	0,930	0,920	0,920	0,900	0,550	0,540	0,720	0,770	0,820	0,660	0,630
080.05B	Alto Júcar	0,680	0,600	0,610	0,560	0,490	0,420	0,460	0,470	0,570	0,790	0,570	0,500
080.05C	Medio Júcar	0,540	0,470	0,490	0,500	0,460	0,420	0,430	0,490	0,560	0,640	0,520	0,540
080.05D	Bajo Júcar	0,650	0,640	0,640	0,640	0,690	0,650	0,590	0,790	0,790	0,770	0,700	0,710
080.06	Serpis	0,680	0,610	0,630	0,600	0,620	0,670	0,540	0,720	0,710	0,710	0,650	0,650
080.07	Marina Alta	0,710	0,650	0,740	0,720	0,730	0,740	0,540	0,660	0,740	0,710	0,640	0,650
080.08	Marina Baja	0,440	0,420	0,440	0,410	0,400	0,430	0,400	0,490	0,500	0,480	0,440	0,440
080.09	Vinalopó-Alacantí	0,560	0,480	0,480	0,480	0,400	0,430	0,400	0,510	0,510	0,520	0,520	0,530

Evolución de los indicadores de **Sequía Prolongada** en las Unidades Territoriales de Sequía (UTS), en los últimos 12 meses (de mayo 2025 a abril 2026).



## Indicadores y escenarios de escasez. Evolución mensual:

COD	UTE	MAY	JUN	JUL	AGO	SEP	OCT	NOV	DIC	ENE	FEB	MAR	ABR
080.01	Cenia-Maestrazgo	0,750	0,770	0,810	0,860	0,620	0,810	0,720	0,650	0,830	0,850	0,840	0,830
080.02	Mijares-Plana Castellón	0,690	0,690	0,700	0,680	0,700	0,710	0,730	0,650	0,670	0,690	0,720	0,720
080.03	Palancia-Los Valles	0,650	0,620	0,690	0,610	0,760	0,650	0,510	0,550	0,570	0,580	0,680	0,630
080.04	Turía	0,730	0,680	0,680	0,690	0,670	0,650	0,620	0,590	0,580	0,640	0,700	0,680
080.05	Júcar	0,880	0,820	0,790	0,810	0,820	0,820	0,760	0,680	0,650	0,920	0,910	0,900
080.06	Serpis	0,300	0,320	0,370	0,430	0,410	0,460	0,290	0,360	0,400	0,430	0,410	0,430
080.07	Marina Alta	0,570	0,520	0,560	0,640	0,630	0,660	0,420	0,370	0,740	0,700	0,610	0,690
080.08	Marina Baja	0,170	0,180	0,180	0,210	0,210	0,240	0,190	0,180	0,270	0,260	0,290	0,270
080.09	Vinalopó-Alacantí	0,510	0,370	0,370	0,360	0,240	0,280	0,180	0,460	0,490	0,510	0,540	0,570

Evolución de los indicadores y escenarios de **Escasez Coyuntural** en las Unidades Territoriales de Escasez (UTE), en los últimos 12 meses (de mayo 2025 a abril 2026).

Escenarios:

Normalidad	Prealerta	Alerta	Emergencia
------------	-----------	--------	------------

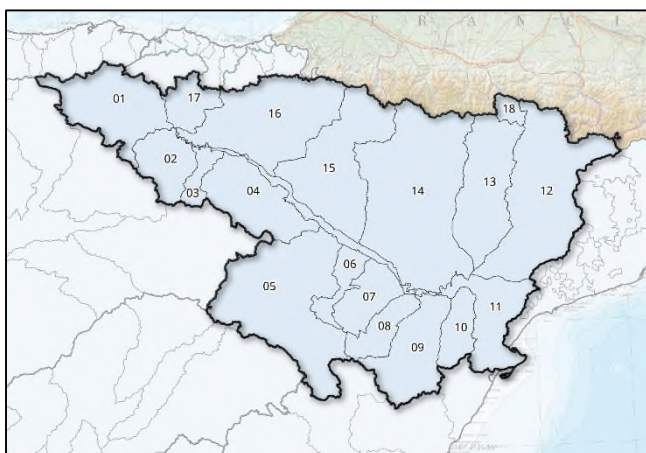
## Indicadores globales de Demarcación<sup>1</sup>. Evolución mensual:

INDICADOR D.H.	MAY	JUN	JUL	AGO	SEP	OCT	NOV	DIC	ENE	FEB	MAR	ABR
GLOBAL SEQUÍA	0,704	0,645	0,655	0,645	0,604	0,505	0,476	0,573	0,625	0,691	0,573	0,560
Global Esc. Zona Norte	0,697	0,693	0,733	0,717	0,693	0,723	0,653	0,617	0,690	0,707	0,747	0,727
Global Esc. Zona Central	0,730	0,680	0,680	0,690	0,670	0,650	0,620	0,590	0,580	0,640	0,700	0,680
Global Esc. Zona Sur	0,388	0,348	0,370	0,410	0,373	0,410	0,270	0,343	0,475	0,475	0,463	0,490
GLOBAL ESCASEZ	0,605	0,574	0,594	0,606	0,579	0,594	0,270	0,516	0,582	0,607	0,636	0,632

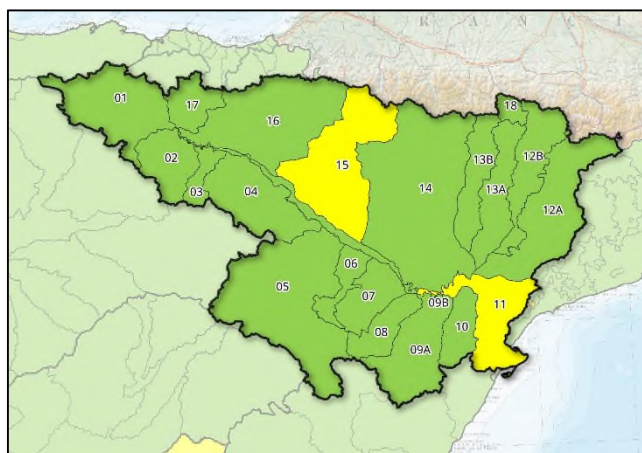
<sup>1</sup> Los indicadores globales de Demarcación se establecen solamente a efectos estadísticos y de información de la situación tendencial global. Sus valores no conllevan medidas de gestión u otras actuaciones.

# Demarcación Hidrográfica del Ebro

## Mapas de Sequía y Escasez a 30/4/2026:



Mapa sequía prolongada por UTS. Abril 2026



Mapa escenarios escasez por UTE. Abril 2026

## Indicadores de sequía prolongada. Evolución mensual:

COD	UTS	MAY	JUN	JUL	AGO	SEP	OCT	NOV	DIC	ENE	FEB	MAR	ABR
090.01	Cabecera y Eje del Ebro	0,370	0,370	0,330	0,280	0,370	0,250	0,450	0,330	0,320	0,390	0,430	0,420
090.02	Cuencas del Tirón y Najerilla	0,680	0,540	0,390	0,300	0,400	0,390	0,310	0,300	0,350	0,720	0,680	0,780
090.03	Cuenca del Iregua	0,610	0,380	0,300	0,310	0,300	0,390	0,280	0,310	0,240	0,470	0,570	0,560
090.04	Cuencas afluentes al Ebro desde el Leza hasta el Huecha	1,000	0,710	0,570	0,520	0,520	0,510	0,460	0,500	0,460	0,640	0,810	0,800
090.05	Cuenca del Jalón	0,910	0,820	0,780	0,730	0,590	0,560	0,530	0,550	0,520	0,550	0,580	0,590
090.06	Cuenca del Huerva	0,530	0,520	0,530	0,540	0,550	0,380	0,340	0,340	0,390	0,520	0,800	0,900
090.07	Cuenca del Aguas Vivas	0,520	0,520	0,550	0,590	0,570	0,360	0,320	0,350	0,420	0,540	0,800	0,850
090.08	Cuenca del Martín	0,430	0,360	0,330	0,350	0,390	0,400	0,340	0,240	0,150	0,130	0,670	0,610
090.09	Cuenca del Guadalope	0,560	0,330	0,110	0,190	0,300	0,250	0,270	0,180	0,090	0,340	0,530	0,510
090.10	Cuenca del Matarraña	0,750	0,380	0,490	0,520	0,600	0,490	0,360	0,560	0,820	0,880	0,730	0,570
090.11	Bajo Ebro [cuencas afluentes desde desemboc. de Segre y Matarraña]	0,880	0,680	0,590	0,550	0,540	0,410	0,310	0,290	0,150	0,520	0,660	0,720
090.12	Cuenca del Segre [excluye Cinca y Noguera-Ribagorzana]	0,730	0,510	0,280	0,330	0,600	0,530	0,500	0,290	0,480	0,600	0,730	1,000
090.13	Cuencas Ésera y Noguera-Ribagorzana	0,830	0,730	0,500	0,410	0,330	0,270	0,330	0,300	0,480	0,620	0,720	0,830
090.14	Cuencas del Gállego y Cinca	0,830	0,620	0,440	0,330	0,270	0,220	0,240	0,230	0,410	0,630	0,750	0,910
090.15	Cuencas del Aragón y Arba	0,560	0,500	0,360	0,190	0,000	0,000	0,040	0,170	0,340	0,870	0,860	1,000
090.16	Cuencas del Irati, Arga y Ega	0,550	0,530	0,560	0,330	0,280	0,270	0,270	0,230	0,300	0,660	0,740	0,740
090.17	Cuencas del Bayas, Zadorra e Inglares	0,540	0,470	0,510	0,420	0,350	0,330	0,410	0,340	0,260	0,480	0,640	0,600
090.18	Cuenca del Garona	0,610	0,560	0,440	0,500	0,440	0,340	0,380	0,320	0,370	0,500	0,630	1,000

Evolución de los indicadores de **Sequía Prolongada** en las Unidades Territoriales de Sequía (UTS), en los últimos 12 meses (de mayo 2025 a abril 2026).



## Indicadores y escenarios de escasez. Evolución mensual:

COD	UTE	MAY	JUN	JUL	AGO	SEP	OCT	NOV	DIC	ENE	FEB	MAR	ABR
090.01	Cabecera y Eje del Ebro	0,530	0,530	0,640	0,720	0,760	0,720	0,670	0,600	0,580	0,690	0,690	0,630
090.02	Cuencas del Tirón y Najerilla	0,870	0,770	0,710	0,630	0,610	0,530	0,450	0,430	0,510	0,850	0,860	0,750
090.03	Cuenca del Iregua	0,860	0,790	0,670	0,650	0,650	0,600	0,490	0,360	0,290	0,510	0,680	0,660
090.04	Cuencas afluentes al Ebro desde el Leza hasta el Huecha	0,830	0,820	0,780	0,690	0,710	0,640	0,650	0,710	0,700	0,800	0,840	0,790
090.05	Cuenca del Jalón	0,850	0,850	0,810	0,850	0,900	0,920	0,950	0,950	0,950	0,950	0,880	0,820
090.06	Cuenca del Huerva	0,810	0,920	0,920	0,860	0,860	0,820	0,790	0,760	0,830	0,660	0,550	0,560
090.07	Cuenca del Aguas Vivas	0,810	0,840	0,880	0,910	0,880	0,920	0,930	0,900	0,900	0,880	1,000	1,000
090.08	Cuenca del Martín	0,670	0,680	0,750	0,820	0,830	0,800	0,750	0,710	0,700	0,670	0,750	0,730
090.09A	Guadalupe Alto y Medio	1,000	1,000	1,000	1,000	1,000	1,000	1,000	1,000	1,000	1,000	1,000	1,000
090.09B	Guadalupe Bajo	0,770	0,750	0,730	0,720	0,690	0,610	0,630	0,670	0,660	0,760	0,840	0,730
090.10	Cuenca del Matarraña	0,840	0,850	0,830	0,800	0,800	0,770	0,720	0,770	0,850	0,840	0,840	0,830
090.11	Bajo Ebro [cuencas afluentes desde desemboc. de Segre y Matarraña]	0,800	0,700	0,450	0,340	0,310	0,210	0,190	0,170	0,300	1,000	0,880	0,490
090.12A	Segre	0,900	0,820	0,800	0,880	0,750	0,750	0,680	0,640	0,760	0,750	0,700	0,790
090.12B	Noguera Pallaresa	0,870	0,750	0,670	0,680	0,650	0,580	0,530	0,570	0,750	0,850	0,770	0,850
090.13A	Noguera Ribagorzana	0,890	1,000	0,930	0,860	0,860	0,870	0,750	0,760	0,850	0,860	0,870	0,840
090.13B	Ésera	0,510	0,440	0,470	0,510	0,580	0,400	0,500	0,440	0,720	0,700	0,650	0,570
090.14	Cuencas del Gállego-Cinca	0,890	0,870	0,570	0,430	0,380	0,270	0,180	0,220	0,370	0,930	0,840	0,850
090.15	Cuencas del Aragón y Arba	0,560	0,450	0,420	0,280	0,220	0,120	0,170	0,140	0,350	0,790	0,530	0,450
090.16	Cuencas del Irati, Arga y Ega	0,990	0,830	0,780	0,720	0,750	0,710	0,650	0,570	0,680	0,960	0,810	0,800
090.17	Cuencas del Bayas, Zadorra e Inglares	0,890	0,830	0,770	0,760	0,750	0,630	0,690	0,720	0,850	0,860	0,900	0,850
090.18	Cuenca del Garona	0,670	0,690	0,580	0,650	0,670	0,540	0,610	0,610	0,630	0,890	0,800	0,910

Evolución de los indicadores y escenarios de **Escasez Coyuntural** en las Unidades Territoriales de Escasez (UTE), en los últimos 12 meses (de mayo 2025 a abril 2026).

Escenarios:

Normalidad	Prealerta	Alerta	Emergencia
------------	-----------	--------	------------

## Indicadores globales de Demarcación<sup>1</sup>. Evolución mensual:

INDICADOR D.H.	MAY	JUN	JUL	AGO	SEP	OCT	NOV	DIC	ENE	FEB	MAR	ABR
GLOBAL SEQUÍA	0,920	0,670	0,550	0,510	0,510	0,340	0,250	0,180	0,300	0,580	0,740	0,820
GLOBAL ESCASEZ	1,000	0,920	0,790	0,690	0,690	0,490	0,430	0,400	0,580	1,000	0,900	0,960

<sup>1</sup> Los indicadores globales de Demarcación se establecen solamente a efectos estadísticos y de información de la situación tendencial global. Sus valores no conllevan medidas de gestión u otras actuaciones.