

CARACTERIZACIÓN SOCIOECONÓMICA DE LA RED NATURA 2000 EN ESPAÑA

Autores:

Enrique Pozo Rivera
Javier Gutiérrez Puebla
Juana Rodríguez Moya
Susana Ramírez García
Gabriel Gómez Cerdá
Juan Carlos García Palomares



GOBIERNO
DE ESPAÑA

MINISTERIO
DE AGRICULTURA, ALIMENTACIÓN
Y MEDIO AMBIENTE

Madrid, 2013



Aviso Legal: los contenidos de esta publicación podrán ser reutilizados, citando la fuente y la fecha, en su caso, de la última actualización

El estudio de "Caracterización socioeconómica de la Red Natura 2000" que se presenta en esta obra es parte del proyecto *Caracterización de la Red Natura 2000 en España y estimación de sus costes de gestión* promovido y financiado por el Ministerio de Agricultura, Alimentación y Medio Ambiente.

Dirección técnica del proyecto

Rafael Hidalgo

Dirección General de Calidad y Evaluación Ambiental y Medio Natural

Realización y producción

Grupo Tragsa

Coordinación general del proyecto

Ramón Martínez Torres, Elena Bermejo Bermejo e Íñigo Vázquez-Dodero Estevan

Edición y coordinación de la obra

Íñigo Vázquez-Dodero Estevan

Coordinación científica

Enrique Pozo Rivera

Autores

Enrique Pozo Rivera

Javier Gutiérrez Puebla

Juana Rodríguez Moya

Susana Ramírez García

Gabriel Gómez Cerdá

Juan Carlos García Palomares

(Departamento de Geografía Humana. Universidad Complutense de Madrid)

Asistencia técnica y editorial

Patricia Vera Bravo

Edición cartográfica

Ester Sala Gil de Avallé y Francisco Melado Morillo

Diseño y maquetación

Do-It, Soluciones Creativas

Infografía

Manuela Mariño Mariño

A efectos bibliográficos la obra debe citarse como sigue:

Pozo Rivera, E.; Gutiérrez Puebla, J.; Rodríguez Moya, J.; Ramírez García, S.; Gómez Cerdá, G. y García Palomares, J. C. 2013. *Caracterización socioeconómica de la Red Natura 2000 en España*. Ministerio de Agricultura, Alimentación y Medio Ambiente. Madrid. 350 pp.

Las opiniones que se expresan en esta obra son responsabilidad de los autores y no necesariamente del Ministerio de Agricultura, Alimentación y Medio Ambiente.



MINISTERIO DE AGRICULTURA, ALIMENTACIÓN Y MEDIO AMBIENTE

Edita:

© Ministerio de Agricultura, Alimentación y Medio Ambiente

Secretaría General Técnica

Centro de Publicaciones

Impresión y encuadernación:

VA Impresores, SA

NIPO: 280-13-100-2 (papel)

NIPO: 280-13-154-3 (Cd-Rom)

NIPO: 280-13-103-9 (en línea)

ISBN: 978-84-491-1287-4

Depósito Legal: M-15703-2013

Catálogo de Publicaciones de la Administración General del Estado:

<http://publicacionesoficiales.boe.es/>

Datos técnicos: Formato: 17 x 24 cm. Caja de texto: 14,5 x 21 cm. Composición: dos columnas. Tipografía: Adobe Garamond Pro Regular con cuerpo 9,5. Papel: Interior en estucado con certificación FSC® de 115 g. Cubierta en Symbol Card de 300 g. con certificación FSC®. Tintas: 4/4. Encuadernación: rústica.

Distribución y venta:

Pº de la Infanta Isabel, 1

28014 Madrid

Teléfono: 91 347 55 41

Fax: 91 347 57 22

Tienda virtual: www.magrama.es
centropublicaciones@magrama.es



El certificado FSC® (Forest Stewardship Council®) asegura que la fibra virgen utilizada en la fabricación de este papel procede de masas certificadas con las máximas garantías de una gestión forestal social y ambientalmente responsable y de otras fuentes controladas. Consumiendo papel FSC® promovemos la conservación de los bosques del planeta y su uso responsable.

Índice

CARACTERIZACIÓN
SOCIOECONÓMICA
DE LA RED
NATURA 2000
EN ESPAÑA



INTRODUCCIÓN	13
ANÁLISIS SOCIODEMOGRÁFICO DE LA RED NATURA 2000	25
I. LA EVOLUCIÓN RECIENTE DE LA POBLACIÓN DE LOS MUNICIPIOS DE LA RED NATURA 2000	27
I.1 Introducción	27
I.2 Características generales de la evolución de la población	29
I.3 La diversidad espacial de los municipios de la Red Natura 2000	
Los contrastes regionales dentro y fuera de la Red	36
I.4 Los contrastes municipales dentro y fuera de la Red Natura 2000	42
I.5 La incidencia de los componentes de la evolución de la población	55
I.5.1 Las dificultades del crecimiento natural	55
I.5.2 El papel de los movimientos migratorios	64
I.6 Caracterización de los municipios por su tipo de dinámica demográfica	70
I.7 Los factores geográficos de mayor incidencia en la dinámica poblacional	81
I.7.1 La influencia de la pendiente	81
I.7.2 La proximidad al litoral	83
I.7.3 La proximidad a la capital provincial	91
I.7.4 La proximidad a los grandes corredores de transporte	91
II. LA RED NATURA 2000 EN EL SISTEMA DE POBLAMIENTO ESPAÑOL	97
II.1 Características del poblamiento en la Red Natura 2000	97
II.2 La desigual distribución de la población	111
II.3 La desigual ocupación del territorio. La densidad de la población	117
II.4 La importancia de la población vinculada	127
III. LAS CARACTERÍSTICAS SOCIODEMOGRÁFICAS DE LA POBLACIÓN DE LA RED NATURA 2000	140
III.1 Los desequilibrios en la estructura de la población por sexo	140
III.2 La estructura por edad de la población	148
III.3 Tipos de estructura por edad de la población	179
III.4 La creciente diversidad por su origen de la población de la Red Natura 2000	187
ANÁLISIS SOCIOECONÓMICO DE LA RED NATURA 2000	195
IV. LAS CARACTERÍSTICAS SOCIOECONÓMICAS DE LA POBLACIÓN	197
IV.1 La evolución del mercado de trabajo: la actividad	197
IV.2 Las diferencias territoriales en la actividad en la Red Natura 2000	201
IV.3 Las diferencias en la actividad por género	204
IV.4 La ocupación en la Red Natura 2000	208
IV.5 Estructura socioprofesional	215
IV.6. Empleo a tiempo completo y empleo a tiempo parcial	220
IV.7 El desempleo en la Red Natura 2000	222

IV.8 La estructura ocupacional por sectores de actividad en la Red Natura 2000	228
IV.9. Tipos de estructuras ocupacionales	242
V. LA EVOLUCIÓN DE LOS GRANDES USOS DEL SUELO EN LA RED NATURA 2000	252
V. 1 Un fuerte aumento de la superficie urbana	253
V.2 La vivienda en la Red Natura 2000	259
V.2.1 La evolución reciente de la vivienda y sus tipos	259
V.2.2 Los tipos de vivienda en la Red Natura 2000	269
V.3. La estructura productiva en la Red Natura 2000	272
V.3.1 Los centros de trabajo	272
V.3.2 Los centros de trabajo por sectores productivos	274
V.3.3 La intensidad y el tamaño de los centros de trabajo	280
V.3.4 El empleo en la Red Natura 2000	286
V.4 Los usos del suelo tradicionales	294
V.4.1 La expansión de los regadíos	294
V.4.2 El retroceso de la superficie forestal	295
V.4.3 La disminución del uso agrario tradicional	298
V.4.4 Las estructuras agrarias	299
CARACTERIZACIÓN DE LOS MUNICIPIOS DE LA RED NATURA 2000	303
VI. CARACTERIZACIÓN DE LOS MUNICIPIOS DE LA RED NATURA 2000	305
VI.1 Introducción Metodológica	305
VI.2 Caracterización de los Municipios Rurales de la Red Natura 2000	308
VI.2.1 La caracterización del espacio rural a nivel general y regional	309
VI.2.2 Las diferencias municipales en la tipología de espacios rurales	312
VI.3 Caracterización de las Ciudades de la Red Natura 2000	323
VI.3.1 Los tipos de ciudades según su tamaño	324
VI.3.2 El dispar peso de los tipos de ciudades según el territorio	325
VI.4 Caracterización General de Territorios	331
VI.4.1 La distribución municipal de los tipos de territorios socioeconómicos	332
VI.4.2 Tipos de territorios por Regiones Biogeográficas y Comunidades Autónomas	337
VII. CONCLUSIONES GENERALES	341
BIBLIOGRAFÍA	349

ÍNDICE DE TABLAS

Tabla I.1 Número de municipios y población según tamaño municipal	31
Tabla I.2 Tasas de crecimiento anual medio (TCAM, ‰) de la Población 1991-2001 y 2001-2005, según tamaño poblacional	33
Tabla I.3 Tasas de crecimiento anual medio (TCAM, ‰) de la Población 1991-2001 y 2001-2005, por Región Biogeográfica	36
Tabla I.4 Tasas de crecimiento anual medio (TCAM, ‰) de la Población 1991-2001 y 2001-2005 por Comunidad Autónoma	38
Tabla I.5 Tipo de dinámica poblacional (2001-2005) según tamaño municipal	43
Tabla I.6 Tasas de crecimiento real, natural y migración (2001-2005) según tamaño municipal. (Valores por mil)	56
Tabla I.7 Tasas de crecimiento real, natural y migración (2001-2005), por Región Biogeográfica. (Valores por mil)	57
Tabla I.8 Tasas de crecimiento real, natural y migración (2001-2005), por Comunidad Autónoma. (Valores por mil)	58
Tabla I.9 Porcentaje de municipios según componente de la dinámica demográfica (2001-2005)	61
Tabla I.10 Porcentaje de municipios según tipo de la dinámica demográfica (2001-2005), según tamaño poblacional	73
Tabla I.11 Porcentaje de municipios según tipo de la dinámica demográfica (2001-2005), por Región Biogeográfica	73
Tabla I.12 Porcentaje de municipios según tipo de la dinámica demográfica (2001-2005), por Comunidad Autónoma	75
Tabla I.13 Variación de la población según pendiente por Comunidades Autónomas	84
Tabla I.14 Población y evolución de la población (2001-2005) según proximidad a la costa, por Comunidades Autónomas	89
Tabla I.15 Tasa de variación de la población (2001 a 2005) según distancia a la capital provincial por Comunidades Autónomas. (Valores por mil)	92
Tabla I.16 Tasa de variación de la población según distancia a la red principal por Comunidades Autónomas. (Valores por mil)	96
Tabla II.1 Porcentaje de municipios dentro y fuera de la Red Natura 2000 por Comunidades Autónomas	98
Tabla II.2 Porcentaje de municipios según número de núcleos de población por Comunidades Autónomas en 2005	108
Tabla II.3 Número de municipios y población según tamaño municipal en 2005	111
Tabla II.4 Distribución de la proporción de municipios según tamaño municipal y población	112
Tabla II.5 Tasa de urbanización por Comunidades Autónomas. Porcentaje (2005)	115
Tabla II.6 Densidad total y densidad población vinculada por Comunidades Autónomas. 2005	124
Tabla II.7 Relación población vinculada con población residente por 100 (2001) por tamaño municipal	129
Tabla II.8 Relación población vinculada con población residente por 100 (2001)	131
Tabla II.9 Población vinculada por motivos laborales y residenciales en 2001 por Comunidades Autónomas	133
Tabla III.1 Indicadores de estructura por edad de la población (2005). (Valores por cien)	142
Tabla III.2 Estructura por edad de la población por tamaño municipal, 2005	149

Tabla III.3 Estructura por edad de la población en las Regiones Biogeográficas. 2005	151
Tabla III.4 Grandes grupos de edad por Comunidades Autónomas, 2005	151
Tabla III.5 Grandes grupos de edad en el medio urbano por Comunidades Autónomas 2005	153
Tabla III.6 Grandes grupos de edad en el medio rural por Comunidades Autónomas, 2005	153
Tabla III.7 Número de municipios y porcentaje en cada tipo de estructuras por edad 2005	194
Tabla III.8 Porcentaje de extranjeros sobre la población total por Comunidades Autónomas. 2005	191
Tabla IV.1 Evolución de la tasa de actividad (%) por género (1991-2001) y tamaño municipal	199
Tabla IV.2 Tasa de actividad (%) 1991 y 2001 por Regiones Biogeográficas	199
Tabla IV.3 Tasas de actividad (%) por género (2001) y evolución (%) intercensal por Comunidades Autónomas	200
Tabla IV.4 Tasas de actividad (%) por género y medio geográfico (2001)	204
Tabla IV.5 Evolución de la tasa de ocupación (%) por género (1991-2001) según tamaño municipal	208
Tabla IV.6 Tasas de ocupación (%) por género y evolución intercensal por Comunidades Autónomas (2001)	210
Tabla IV.7 Tasas de ocupación (%) por género y evolución intercensal por Regiones Biogeográficas	211
Tabla IV.8 Tasas de ocupación (%) por género y medio geográfico (2001)	213
Tabla IV.9 Tasas de ocupación (%) por género y evolución intercensal por Comunidades Autónomas (2001)	218
Tabla IV.10 Ocupados según horas de trabajo en porcentajes y Comunidades Autónomas (2001)	221
Tabla IV.11 Tasas de paro (%) por género y medio geográfico (2001)	224
Tabla IV.12 Evolución de las tasas de paro por género y Comunidades Autónomas (1991-2001)	225
Tabla IV.13 Estructura ocupacional en porcentajes (2001) por Comunidades Autónomas	233
Tabla IV.14 Tipos de estructuras ocupacionales según Comunidades Autónomas, 2001 (%)	247
Tabla V.1 Porcentaje de cambio en los usos del suelo 1990-2000, según Comunidades Autónomas	255
Tabla V.2 Tasa de evolución (%) de los tipos de vivienda, 1991-2001, según tamaño municipal	261
Tabla V.3 Distribución de los tipos de viviendas y tasa de variación (%), 1991-2001, según Comunidades Autónomas	263
Tabla V.4 Número de centros de trabajo y distribución por sectores de actividad en las Comunidades Autónomas (2006)	276
Tabla V.5 Centros de trabajo y afiliados por mil habitantes en las Comunidades Autónomas (2006)	282
Tabla V.6 Número de afiliados por mil habitantes y sectores de actividad según Comunidades Autónomas (2006)	289
Tabla V.7 Porcentaje de afiliados a la Seguridad Social por regímenes y medio geográfico (2006)	291
Tabla V.8 Número de afiliados y porcentajes por regímenes por Comunidades Autónomas (2006)	292
Tabla VI.1 Tipos de espacios rurales (% municipios) por tamaño municipal	310
Tabla VI.2 Tipo de espacios rurales (% municipios) en las Comunidades Autónomas	311
Tabla VI.3 Tipo de espacios rurales (% municipios) en las Regiones Biogeográficas	314
Tabla VI.4 Porcentaje de municipios de cada tipo de espacio rural según Comunidades Autónomas	314
Tabla VI.5 Porcentaje de municipios de cada tipo de espacio rural según tamaño municipal	315
Tabla VI.6 Municipios rurales dentro y fuera de la Red Natura 2000 según tipos de espacios	322
Tabla VI.7 Ciudades dentro y fuera de la Red Natura 2000 según tipos de espacios urbanos	323
Tabla VI.8 Tipos de espacios urbanos (% municipios) por tamaño municipal	325
Tabla VI.9 Tipos de espacios urbanos (% municipios) en las Regiones Biogeográficas	325
Tabla VI.10 Tipos de espacios urbanos (% municipios) en las Comunidades Autónomas	326
Tabla VI.11 Porcentaje de municipios en cada tipo de territorios según Comunidades Autónomas	334
Tabla VI.12 Porcentaje de municipios en cada tipo de territorios según tamaño municipal	334

Tabla VI.13 Tipos de territorios (% municipios) en las Regiones Biogeográficas	339
Tabla VI.14 Tipos de territorios (% municipios) en las Comunidades Autónomas	339
Tabla VI.15 Municipios según tipos de territorios	340

ÍNDICE DE MAPAS

Mapa Introducción 1 Regiones Biogeográficas presentes en España	15
Mapa Introducción 2 Red Natura 2000 en España	15
Mapa I.1 Tipos de evolución de la población provincial según número de municipios con crecimiento de la población 2001-2005	44
Mapa I.2 Evolución de la población dentro de la Red Natura 2000 (1991-2001). TCAM %	47
Mapa I.3 Evolución de la población fuera de la Red Natura 2000 (1991-2001). TCAM %	49
Mapa I.4 Evolución de la población dentro de la Red Natura 2000 (2001-2005). TCAM %	52
Mapa I.5 Evolución de la población fuera de la Red Natura 2000 (2001-2005). TCAM %	53
Mapa I.6 Crecimiento Vegetativo de la población dentro de la Red Natura 2000 (2001-2005). TCAM ‰	62
Mapa I.7 Crecimiento vegetativo de la población fuera de la Red Natura 2000 (2001-2005). TCAM ‰	64
Mapa I.8 Tasa de Migración Neta dentro de la Red Natura 2000 (2001-2005)	68
Mapa I.9 Tasa de Migración Neta fuera de la Red Natura 2000 (2001-2005)	70
Mapa I.10 Tipos de espacios provinciales según tipos de dinámicas demográficas (2001-2005)	78
Mapa I.11 Tipos de dinámicas demográficas dentro de la Red Natura 2000 (2001-2005)	79
Mapa I.12 Tipos de dinámicas demográficas fuera de la Red Natura 2000 (2001-2005)	81
Mapa I.13 Evolución de la población (2001-2005) y pendientes	85
Mapa I.14 Evolución de la población (2001-2005) y distancia a la franja litoral	86
Mapa I.15 Evolución de la población (2001-2005) y tiempo de acceso a la capital provincial	90
Mapa I.16 Evolución de la población (2001-2005) y tiempo de acceso a la red viaria principal	94
Mapa II.1 Tipos de redes de poblamiento provinciales	101
Mapa II.2 Tamaño municipal por número de habitantes en 2005 dentro de la Red Natura 2000	103
Mapa II.3 Tipo de hábitats provinciales	108
Mapa II.4 Núcleos de población por municipios en 2005	109
Mapa II.5 Municipios y pendientes	116
Mapa II.6 Municipios y franja litoral	118
Mapa II.7 Municipios y tiempos de acceso a la capital provincial	119
Mapa II.8 Municipios y tiempos de acceso a la red viaria principal	120
Mapa II.9 Densidad de población en 2005	126
Mapa II.10 Población vinculada por segunda residencia en 2001	135
Mapa II.11 Tasa de población vinculada por segunda residencia en 2001	136
Mapa II.12 Tasa de población vinculada por motivos laborales y estudios en 2001	138
Mapa II.13 Densidad de población residentes y vinculada en 2001	139
Mapa III.1 Índice de masculinidad en 2005 en la Red Natura 2000	147
Mapa III.2 Tipos de espacios regionales según la estructura por edad en 2005	154
Mapa III.3 Índice de longevidad en 2005 en la Red Natura 2000	158
Mapa III.4 Índice de vejez en 2005 en la Red Natura 2000	162
Mapa III.5 Índice de Friz en 2005 en la Red Natura 2000	166

Mapa III.6 Índice de recambio en 2005 en la Red Natura 2000	171
Mapa III.7 Índice de dependencia en 2005 en la Red Natura 2000	174
Mapa III.8 Índice de reemplazo en 2005 en la Red Natura 2000	178
Mapa III.9 Tipos de estructura por edad de la población en la Red Natura 2000	185
Mapa III.10 Porcentaje de extranjeros sobre la población total en 2005	193
Mapa IV.1 Tasa de actividad en 2001 en la Red Natura 2000	203
Mapa IV.2 Tasa de actividad femenina en 2001 en la Red Natura 2000	207
Mapa IV.3 Tasa de ocupación masculina en 2001 en la Red Natura 2000	214
Mapa IV.4 Tasa de ocupación femenina en 2001 en la Red Natura 2000	214
Mapa IV.5 Porcentaje de autónomos en 2001 en la Red Natura 2000	219
Mapa IV.6 Tasa de paro en 2001 en la Red Natura 2000	227
Mapa IV.7 Tasa de paro femenina en 2001 en la Red Natura 2000	228
Mapa IV.8 Porcentaje de ocupados en el sector primario en 2001 en la Red Natura 2000	235
Mapa IV.9 Porcentaje de ocupados en la industria en 2001 en la Red Natura 2000	237
Mapa IV.10 Porcentaje de ocupados en la construcción en 2001 en la Red Natura 2000	239
Mapa IV.11 Porcentaje de ocupados en los servicios en 2001 en la Red Natura 2000	241
Mapa IV.12 Tipos de estructuras ocupacionales en 2001 en la Red Natura 2000	249
Mapa IV.13 Tipos de estructuras ocupacionales provinciales en 2001 en la Red Natura 2000	251
Mapa V.1 Peso del suelo urbano sobre el total del suelo en las provincias en la Red Natura 2000	256
Mapa V.2 Cambios en el uso del suelo urbano (1990-2000) en la Red Natura 2000	257
Mapa V.3 Presión urbana sobre el territorio de la Red Natura 2000	258
Mapa V.4 Evolución de la vivienda principal (1991-2001) en la Red Natura 2000	265
Mapa V.5 Evolución de la vivienda secundaria (1991-2001) en la Red Natura 2000	268
Mapa V.6 Total de vivienda secundaria en 2001 en la Red Natura 2000	273
Mapa V.7 Porcentaje de vivienda secundaria sobre principal en 2001 en la Red Natura 2000	273
Mapa V.8 Centros de trabajo en 2006 en la Red Natura 2000	283
Mapa V.9 Afiliados a la Seguridad Social en 2006 en la Red Natura 2000	287
Mapa V.10 Cambios en el uso del suelo de regadío (1990-2000) en la Red Natura 2000	296
Mapa V.11 Cambios en el uso del suelo forestal (1990-2000) en la Red Natura 2000	297
Mapa V.12 Número de parcelas (parcelas/hectárea) en 2002 en la Red Natura 2000	299
Mapa V.13 Número de titulares (titulares/hectárea) en 2002 en la Red Natura 2000	300
Mapa VI.1 Tipología de espacios rurales en la Red Natura 2000	313
Mapa VI.2 Tipología de espacios urbanos en la Red Natura 2000	328
Mapa VI.3 Tipología de territorios en la Red Natura 2000	333

ÍNDICE DE FIGURAS

Figura I.1 Tasa de variación de la población 2001-2005 según pendiente y tamaño poblacional. (Valores por mil)	82
Figura I.2 Tasas de variación de la población (2001-2005) en la Costa e Interior. (Valores por mil)	87
Figura I.3 Tasa de variación de la población según tiempo de acceso a la capital provincial. (Valores por mil)	88
Figura I.4 Tasa de variación de la población según tiempo de acceso a la red principal. (Valores por mil)	95

Figura II.1 Porcentaje de municipios dentro y fuera de la Red Natura 2000 por Regiones Biogeográficas	97
Figura II.2 Municipios según número de núcleos de población por Regiones Biogeográficas	105
Figura II.3 Municipios según número de núcleos de población por tamaño municipal 2005	106
Figura II.4 Densidad total y densidad con población vinculada según tamaño municipal	121
Figura II.5 Densidad total y densidad población vinculada por Regiones Biogeográficas 2005	123
Figura II.6 Población vinculada por motivos laborales y residenciales en 2001 en las Regiones Biogeográficas	132
Figura III.1 Razones de masculinidad total y entre 20-45 años por tamaño municipal. 2005	141
Figura III.2 Razones de masculinidad total y entre 20-45 años por Regiones Biogeográficas, 2005	146
Figura III.3 Índice de longevidad total (%) y por tamaño municipal, 2005	156
Figura III.4 Índice de longevidad (%) por Regiones Biogeográficas, 2005	157
Figura III.5 Índice de vejez total (%) y según tamaño municipal, 2005	160
Figura III.6 Índice de vejez (%) por Regiones Biogeográficas. 2005	160
Figura III.7 Índice de Friz total (%) y según tamaño municipal. 2005	164
Figura III.8 Índice de Friz (%) por Regiones Biogeográficas, 2005	164
Figura III.9 Índice de recambio total (%) y según tamaño municipal, 2005	169
Figura III.10 Índice de recambio (%) por Regiones Biogeográficas, 2005	169
Figura III.11 Índice de dependencia total (%) y según tamaño municipal, 2005	173
Figura III.12 Índice de dependencia (%) por Regiones Biogeográficas, 2005	173
Figura III.13 Índice de reemplazo total (%) y según tamaño municipal, 2005	176
Figura III.14 Índice de reemplazo (%) por Regiones Biogeográficas, 2005	176
Figura III.15 Porcentaje de municipios según tipos de estructura por edad 2005	181
Figura III.16 Porcentaje de municipios según tipos de estructura por edad de la población y tamaño municipal	181
Figura III.17 Porcentaje de municipios según tipos de estructura por edad y Regiones Biogeográficas, 2005	186
Figura III.18 Porcentaje de extranjeros según tamaño municipal 2005	189
Figura III.19 Porcentaje de extranjeros según Regiones Biogeográficas, 2005	190
Figura IV.1 Evolución de las tasas de actividad (1991-2001). Dentro y fuera de la Red Natura 2000	198
Figura IV.2 Tasas de actividad (%) por tamaño del municipio y género 2001	205
Figura IV.3 Tasas de actividad por género (2001) y Regiones Biogeográficas	206
Figura IV.4 Estructura socioprofesional por tamaño municipal (2001)	216
Figura IV.5 Estructura socioprofesional por Regiones Biogeográficas (2001)	217
Figura IV.6 Ocupados según horas de trabajo en porcentaje (2001)	220
Figura IV.7 Ocupados según horas de trabajo por Regiones Biogeográficas en porcentajes (2001)	222
Figura IV.8 Evolución de las tasas de paro (%) por tamaño municipal y género (1991-2001)	223
Figura IV.9 Evolución de la tasa de paro (%) por Regiones Biogeográficas (1991-2001)	226
Figura IV.10 Estructura de la población ocupada por sectores de actividad y tamaño municipal en porcentaje (2001)	231
Figura IV.11 Estructura ocupacional por Regiones Biogeográficas, 2001	232
Figura IV.12 Tipos de estructuras ocupacionales según tamaño municipal, 2001	244
Figura IV.13 Tipos de estructuras ocupacionales según Regiones Biogeográficas, 2001	246
Figura V.1 Porcentaje de cambio en los usos del suelo 1990-2000, según tamaño municipal	254

Figura V.2 Tasa de evolución (%) de los tipos de vivienda, 1991-2000, según Regiones Biogeográficas	262
Figura V.3 Tipos de vivienda según tamaño municipal. 2001 (porcentaje)	269
Figura V.4 Tipos de vivienda según Regiones Biogeográficas. 2001 (porcentaje)	271
Figura V.5 Porcentajes de centros de trabajo según tamaño municipal (2006)	274
Figura V.6 Porcentajes de centros por sectores de actividad y tamaño municipal (2006)	275
Figura V.7 Porcentaje de centros por sectores y Regiones Biogeográficas (2006)	278
Figura V.8 Número de afiliados y centros de trabajo por tamaño municipal (2006)	280
Figura V.9 Número de centros de trabajo por mil habitantes en las Regiones Biogeográficas (2006)	281
Figura V.10 Tamaño de las empresas por tamaño municipal (2006)	285
Figura V.11 Tamaño de las empresas por Regiones Biogeográficas (2006)	285
Figura V.12 Número de afiliados por mil habitantes según tamaño municipal (2006)	288
Figura V.13 Número de afiliados por mil habitantes en las Regiones Biogeográficas (2006)	290
Figura V.14 Afiliados a la Seguridad Social por regímenes en porcentaje según tamaño municipal (2006)	291
Figura V.15 Porcentaje de afiliados a la Seguridad Social por regímenes en las Regiones Biogeográficas (2006)	294
Figura VI.1 Número de municipios rurales según tipos de espacios y tamaño municipal	310
Figura VI.2 Número de municipios urbanos según tipos de espacios y tamaño municipal	324
Figura VI.3 Número de municipios según tipos de territorios y tamaño municipal	338

Introducción

CARACTERIZACIÓN
SOCIOECONÓMICA
DE LA RED
NATURA 2000
EN ESPAÑA

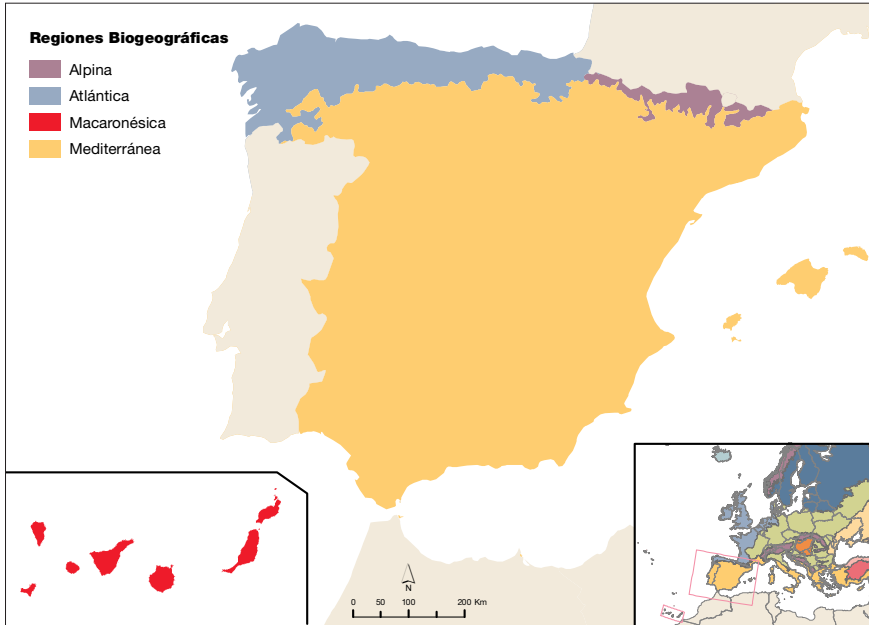


La Red Natura 2000 es el instrumento más importante de la Unión Europea para la conservación de la biodiversidad. Esta red ecológica coherente fue creada en virtud de la Directiva 92/43/CEE del Consejo, de 21 de mayo de 1992, relativa a la Conservación de los Hábitat Naturales y de la Fauna y Flora silvestre, conocida como Directiva Hábitat. Su objetivo principal es el mantenimiento o restablecimiento en un estado de conservación favorable de los tipos de hábitat naturales y los hábitats y poblaciones de especies de interés comunitario. En la consecución de este objetivo, la Red Natura 2000 contempla no sólo los lugares designados para tal fin, sino también hábitat seminaturales, fruto de la interacción secular del hombre y sus actividades (agrícola, ganadera, forestal, etc.), por lo que la Red Natura 2000 es un buen instrumento para el mantenimiento de estas actividades y la conservación de los paisajes tradicionales. Las medidas que se adopten con esta finalidad deben tener en cuenta las exigencias económicas, sociales y culturales, así como las particularidades regionales y locales.

La Red Natura 2000 está formada por dos tipos de espacios. Por un lado las Zonas Especiales de Conservación (ZEC) que son designadas, tras la adopción de instrumentos de gestión adecuados para los Lugares de Importancia Comunitaria (LIC). Estos lugares, son propuestos por los Estados miembros y aprobados por la Comisión Europea para el mantenimiento en un estado de conservación favorable de los hábitat naturales y los hábitat de las especies de fauna y flora silvestre amparados por la Directiva Hábitat. Y, por otro lado, las Zonas de Especial Protección para las Aves (ZEPA) designadas en aplicación de la Directiva 2009/147/CE de 30 de noviembre de 2009 relativa a la Conservación de las Aves Silvestres, conocida como Directiva Aves.

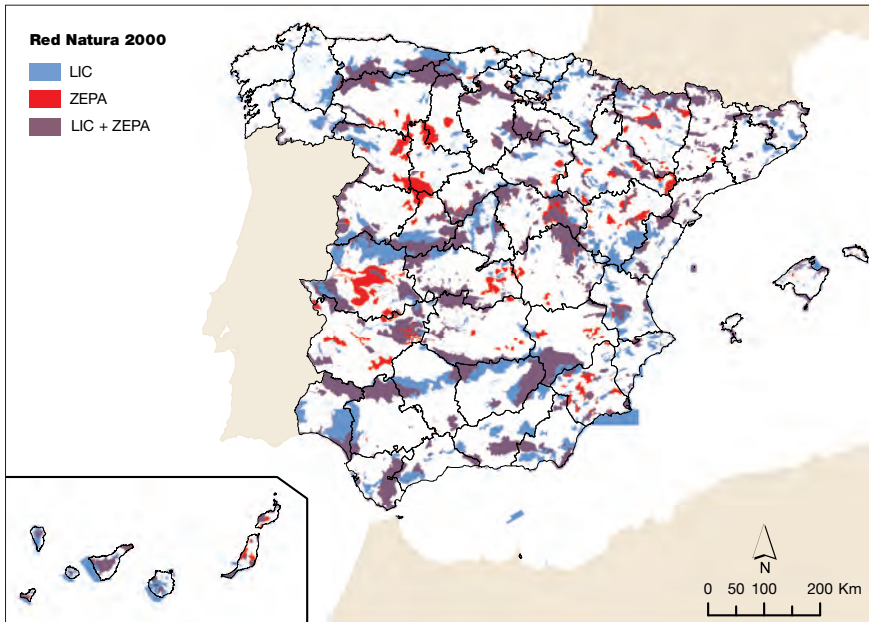
En consonancia con las Directivas mencionadas, la delimitación de estos espacios responde a un criterio de representatividad de los hábitat naturales y de los hábitat de especies en cada región biogeográfica y país. Como resultado se obtiene un listado de espacios, objeto de actualización periódica, que se elabora para cada una de las nueve Regiones Biogeográficas presentes en Europa, de las cuales cuatro se encuentran en España: Atlántica, Alpina, Mediterránea y Macaronésica (Mapa Introducción 1).

Para este trabajo se ha utilizado la información oficial Natura 2000 de España de julio de 2006, que en el caso de los LIC corresponde a la información de las listas de lugares de importancia comunitaria aprobadas por la Comisión Europea para las 4 Regiones Biogeográficas presentes en España. En esta fecha, la Red Natura 2000 en España está formada por 1382 LIC y 512 ZEPA que representan aproximadamente el 25% de la superficie del territorio nacional (Mapa Introducción 2).



Mapa Introducción 1

Regiones Biogeográficas presentes en España.



Mapa Introducción 2

Red Natura 2000 en España.

En este trabajo se realiza un amplio análisis socioeconómico de los municipios incluidos en la Red Natura 2000, que posibilita la consiguiente caracterización de los mismos y la delimitación de espacios homogéneos en el territorio de la Red Natura 2000.

El análisis se centra en la situación del territorio de la Red Natura 2000 pero la necesaria contextualización de la situación de este territorio y la necesidad de comparar lo que sucede dentro de él con lo que sucede fuera del mismo, exige incluir en este trabajo el ámbito espacial español situado fuera de la Red Natura 2000. En consecuencia, todo el análisis realizado en base a una gran cantidad de variables e indicadores para lograr la caracterización socioeconómica de los municipios y la delimitación de territorios homogéneos, se ha hecho también para el conjunto de municipios que quedan fuera de la Red Natura 2000, presentándose dicha información de forma conjunta para los dos ámbitos espaciales en la mayor parte de las numerosas tablas elaboradas en este trabajo. Igualmente, se incluye entre la numerosa cartografía elaborada un buen número de mapas del territorio excluido de la Red por su especial relevancia para contrastar con lo que sucede dentro de la Red Natura 2000.

En este trabajo se ha utilizado como unidad de análisis el municipio, criterio obligado ya que la mayoría de los indicadores sociodemográficos y económicos utilizados a partir de las principales fuentes estadísticas oficiales tienen como referencia espacial mínima esta unidad administrativa. El número de municipios estudiados resulta muy amplio (5.110 municipios), lo que supone el 63% del total de los municipios del país y un porcentaje de superficie que rebasa con creces el 25% ocupado por la Red Natura 2000, llegando a alcanzar el 78,4% del territorio nacional. Este número tan elevado de entidades locales se explica porque se consideran incluidos en la Red Natura 2000 todos aquellos municipios en los que aparezca alguna superficie de terreno del listado de Zonas de Especial Protección para las Aves y Lugares de Interés Comunitario. En consecuencia en la cartografía elaborada en este trabajo aparece una imagen espacial de la Red Natura 2000 de una mayor extensión de la que se obtiene al contabilizar tan solo la parte real del territorio municipal incluida en la Red Natura 2000 por su valoración medioambiental.

Aunque la escala del análisis es la municipal, se han utilizado en este trabajo otros ámbitos espaciales en los que se observan diferencias muy significativas.

En primer lugar se ha utilizado el tamaño de los municipios por considerar que es un potente elemento explicativo de diferencias en todas las variables y todos los territorios. En función del tamaño no solo se ha distinguido en todas las variables entre el territorio rural y el urbano, delimitados a partir del umbral de los 10.000 habitantes, para así poder comprobar la dispar situación del medio rural y del medio urbano incluido en la Red Natura 2000; sino que se ha profundizado dentro de cada uno de estos territorios distinguiendo distintos intervalos o estratos de tamaños, que nos puedan acercar más a la creciente heterogeneidad de

los espacios rurales y los urbanos. Así dentro del medio rural es posible distinguir entre los municipios pequeños (menos de 100, 100 a 500, 500 a 1.000 y 1.000 a 2.000 habitantes), los medianos (2.000 a 5.000 habitantes) y los grandes (5.000 a 10.000 habitantes). Por su parte en el mundo urbano se diferencian entre las grandes ciudades (más de 200.000 habitantes), las medianas (50.000 a 200.000 habitantes) y las pequeñas (10.000 a 25.000 y 25.000 a 50.000 habitantes).

En segundo lugar se presenta y se analiza toda la información para las cuatro Regiones Biogeográficas que conforman la Red Natura 2000 en España: las regiones Alpina, Atlántica, Macaronésica y Mediterránea. Cada una de ellas presenta características propias que las singularizan y definen, al margen de su dispar peso en nuestro país por el territorio, la población y el número de municipios que engloban.

En tercer lugar se ha utilizado la delimitación por Comunidades Autónomas y en algún caso la provincial ya que pensamos que es de gran interés poder contar con un análisis de la situación socioeconómica de los municipios de la Red y con una caracterización general de espacios para cada Comunidad, que nos permita identificar las grandes diferencias regionales existentes.

La finalidad del trabajo es doble. En primer lugar, conocer la realidad socio-demográfica y económica de los municipios de la Red Natura 2000 mediante la utilización de un gran número de variables estadísticas que permitirán obtener un diagnóstico de la situación actual y a partir de ahí, y ya en segundo lugar, alcanzar una caracterización socioeconómica de los municipios de la Red Natura 2000 que implica la elaboración de una delimitación de espacios o territorios homogéneos.

El presente trabajo constituye de momento el único estudio detallado de la realidad sociodemográfica y económica de los municipios integrados en la Red Natura 2000 tanto a nivel nacional como de las diferentes Comunidades Autónomas. Así mismo es el primer trabajo en el que se realiza una caracterización socioeconómica de los municipios de la Red Natura 2000 y una delimitación en la misma de espacios homogéneos.

De acuerdo con la doble finalidad del trabajo señalada con anterioridad se plantean en el mismo dos grandes bloques sucesivos e interrelacionados que se especifican a continuación con las tareas realizadas en ambos.

BLOQUE 1. ANÁLISIS SOCIOECONÓMICO DE LOS MUNICIPIOS

Constituye el primer bloque en el que se plantea un análisis diacrónico-sincrónico y comparativo que permita por un lado conocer la situación actual y la dinámica reciente de los municipios y las Comunidades Autónomas a partir de los principales parámetros socioeconómicos y por otro lado su comparación con municipios no incluidos en la Red Natura 2000 de características geográficas similares.

Los indicadores a utilizar se pueden agrupar en dos grandes grupos diferentes pero complementarios (sociodemográficos y económicos). Para la gestión de la base de datos formada por esos indicadores se utiliza el software Statgraphics Plus 5.1., que permite elaborar los indicadores previamente definidos y diferentes tipos de correlaciones significativas entre los mismos. Para la representación cartográfica y posterior análisis de los mismos en relación con la información de otros apartados del trabajo se utiliza el Sistema de Información Geográfica ArcGIS.

Esta primera parte del trabajo se articula en dos grandes apartados que engloban en los que se realiza un análisis socioeconómico del territorio de la Red Natura 2000 que tiene dos vertientes: sociodemográfica y económica, a partir de indicadores distintos que se relacionan ordenados para cada uno de los capítulos del índice del trabajo que se expone a continuación.

A. ANÁLISIS SOCIODEMOGRÁFICO DE LA RED NATURA 2000

Los cambios en la dinámica y estructura demográfica constituyen por su estrecha relación con la vivienda y el empleo unos de los principales indicadores que permite evaluar las potencialidades y limitaciones socioeconómicas de un territorio.

En este trabajo se utilizan como fuentes fundamentales los Censos de Población de 1991 y 2001, el Padrón Continuo de 2005 y 2001 y el Movimiento Natural de Población del de 2001 a 2005, aportados en todos los casos por Instituto Nacional de Estadística (INE).

El análisis sociodemográfico se articula en tres capítulos (Capítulos I, II y III).

I. La evolución reciente de la población de los municipios de la Red Natura 2000

Uno de los grandes aspectos que permiten caracterizar bien la situación sociodemográfica de la Red Natura 2000 es el dispar comportamiento de la evolución de la población de sus municipios en función de su localización espacial. Para ello se utilizan los indicadores de dinámica demográfica siguientes:

- ▀ Tasas de crecimiento anual medio de la población (TCAM) de los períodos 1991-2001 y 2001-2005 construida a partir de los datos absolutos de población para los años señalados.
- ▀ Tasa de crecimiento anual medio interno de la población 2001-2005 a partir de la explotación del número de nacimientos y defunciones del período.
- ▀ Tasa de Migración Neta de la población (TMN) 2001-2005, Construida a partir de una operación derivada de la aplicación de la ecuación demográfica básica. En concreto la tasa se alcanza de la resta de la tasa de crecimiento anual medio de la población de la tasa de crecimiento anual medio interno o natural.

No se ha construido a partir de la fuente anual Estadísticas de Variaciones Residenciales del INE por cuanto en esta fuente se contabilizan desplazamientos y no personas (una persona puede realizar distintos desplazamientos y además no todos los desplazamientos están contabilizados en los ficheros de las E.V.R.).

La utilización del período 1991-2001 se justifica por el cambio que se produce con el cambio de siglo tanto en el signo como en la intensidad del crecimiento o decrecimiento de la población de muchos municipios españoles. El análisis del movimiento natural de la población y de los saldos migratorios municipales se centra en el período más reciente (2001-2005) por ser el más idóneo para hacer una caracterización actual de los municipios en función de su evolución.

El conocimiento de la evolución reciente de la población y el papel de los dos componentes de la dinámica demográfica (saldos vegetativos y migratorio) posibilita la construcción de una tipología de dinámicas demográficas en la que se distingue entre distintos tipos de dinámicas progresivas, regresivas y de estancamiento tanto a nivel nacional, como de las Comunidades Autónomas y las cuatro Regiones Biogeográficas presentes en España. Así mismo se incorpora en este análisis la variable tamaño poblacional municipal por cuanto tiene un papel clave para entender la dinámica demográfica. Los tipos de dinámicas demográficas se han obtenido con una metodología muy simple: se tiene en cuenta el signo (positivo o negativo) y la intensidad de los valores de los tres componentes de la ecuación demográfica (crecimiento real, crecimiento natural y saldos migratorios).

Así mismo se intenta explorar en el campo de los factores que pueden condicionar la evolución de la población. Para ello se correlacionan las tasas de crecimiento con variables como la accesibilidad a las principales vías de comunicación (vías de alta capacidad), la proximidad al litoral o la distancia a las ciudades para poner de manifiesto la importancia de los crecientes procesos de suburbanización y de periurbanización. Para esta labor y su posterior cartografía se utiliza el Sistema de Información Geográfica Arc GIS.

II. La Red Natura 2000 en el sistema de poblamiento español

El objetivo de este apartado es el análisis de la localización y las formas de Poblamiento dentro de la Red Natura 2000. Para ello se utilizan indicadores demoespaciales.

Un primer indicador necesario en toda caracterización demográfica es el tamaño poblacional del municipio procedente del Padrón Municipal de Habitantes de 2005 del INE. Dentro de la Red Natura 2000 conviven municipios de diferente tamaño que implican situaciones y potencialidades demográficas y económicas distintas. El tamaño además permite una primera clasificación de los municipios como rurales, semirurales o urbanos y analizar las desigualdades tremendas existentes entre el peso de cada uno de los intervalos de tamaño demográfico en función del número de municipios y el peso poblacional de cada uno de ellos.

Uno de los aspectos relevantes en toda caracterización sociodemográfica territorial el poblamiento. El grado de concentración-dispersión de la población es un factor condicionante de la dinámica demográfica y económica de los municipios. Por ello resulta apropiado incluir como indicador al menos el número de núcleos de población de cada municipio obtenido a partir del Nomenclátor de 2005 del INE.

La aparición en el Censo de 2001 del concepto de población vinculada y su diferenciación interna en relación con las motivaciones de la misma (estudio, trabajo y segunda residencia), posibilita la medición de la carga real de población que soporta cada unidad territorial (municipios) de la Red Natura 2000. Para ello se utilizan las variables del Censo siguientes: población vinculada, población vinculada por motivos laborales y población vinculada por tenencia de segunda residencia. Así mismo el cruce del total de población vinculada con la superficie permite la definición de un concepto de densidad más cercano a la realidad que el de la tradicional densidad de población. En cualquier caso se hace necesario contar con el total de superficie de cada municipio aportada por el Nomenclátor del INE de 2005.

III. Las características sociodemográficas de la población de la Red Natura 2000

El presente y futuro de los municipios depende tanto de su potencial demográfico y el tipo de dinámica poblacional existente como de las características de su estructura sociodemográfica que a su vez incide en los dos aspectos anteriores. En este apartado planteamos la construcción de una serie de indicadores de estructura por edad y sexo que permitan conocer la situación presente, a partir de los datos del Padrón Continuo de Habitantes de 2005, al que se añade el de 2001 para medir el crecimiento de la población extranjera. Los indicadores elegidos, cuya definición se realiza en el capítulo correspondiente, son los siguientes:

- ▀ Relación de Masculinidad. El valor de 2005 refleja la situación actual en cuanto al equilibrio-desequilibrio entre los dos géneros.
- ▀ Índices de Friz, de Vejez y de Longevidad. El primero permite identificar una estructura demográfica como joven, adulta o vieja en base a un único valor. El segundo, más específico mide uno de los procesos más importante de la sociedad española: el del envejecimiento de la población. El tercero va encaminando a constatar y medir el grado de sobre envejecimiento de la población vieja municipal.
- ▀ Proporción de los tres grandes grupos de edad. El objetivo es la construcción de una tipología de estructuras demográficas en base a esos tres valores en 2005. En este trabajo se entiende como población joven la de menos de 20 años, la adulta la comprendida entre los 20 y los 64 años y la vieja la que supera los 65 años de edad.

▮ Tasa de crecimiento anual medio de la población extranjera de 2001 a 2005 y Proporción de población extranjera sobre la población total municipal. Este indicador se justifica porque uno de los factores fundamentales del fuerte crecimiento de la población en los últimos años y de los cambios posibles en el futuro de la estructura por sexo y edad es sin duda la llegada masiva de extranjeros a los municipios españoles, bien palpable desde la segunda mitad de los años noventa y agudizada desde comienzos del presente siglo.

En definitiva la utilización de los datos brutos de las distintas fuentes estadísticas oficiales disponibles en versión electrónica en la página Web del Instituto Nacional de Estadística (www.ine.es) permite la construcción de una primera base de datos sociodemográfica en la que se delimitan 26 indicadores. La cartografía de la mayoría de esos indicadores permite un diagnóstico territorial de la realidad sociodemográfica de los municipios incluidos en la Red Natura 2000, al igual que su comparación con el ámbito espacial no incluido en ella. Diagnóstico que puede ser extensible a las cuatros grandes Regiones Biogeográficas de la Red Natura 2000 y a la totalidad de las Comunidades Autónomas a partir de las tablas en las que se recogen esos indicadores referenciados a esas macrounidades espaciales.

B. ANÁLISIS SOCIOECONÓMICO DE LA RED NATURA 2000

El análisis económico de los municipios se ve dificultado considerablemente por la ausencia de homogeneidad espacial en algunos indicadores estrictamente económicos, muy interesantes para este trabajo y que no se han podido manejar. El problema estriba en que algunos de esos indicadores (renta familiar disponible, distintos índices de actividad económica en general o industrial y comercial en particular, cuota de mercado municipal, etc.) aparecen tan solo para municipios de más de un número determinado de habitantes (más de 1.000 habitantes) en las principales bases de datos existentes en el país (Anuario Económico y Social de La Caixa por ejemplo) y ello supone prácticamente no contar con esa información para algo más de la mitad de los municipios de España (4.901 municipios, el 60,4% del total). No obstante las características económicas de la población obtenidas del Censo de Población de 2001, las características de la estructura productiva a partir del estudio del empleo y los centros de trabajo aportados por el Ministerio de Trabajo y Asuntos Sociales, y los usos del suelo (datos del Censo de Viviendas de 1991 y 2001 y del Corine Land Cover de 1990 y 2000) son tres fuentes de información muy válidas para la realización de nuestro segundo objetivo: el análisis socioeconómico de los municipios de la Red Natura 2000.

El análisis socioeconómico se vertebra en dos capítulos (Capítulos IV y V).

IV. Las características socioeconómicas de la población

El Censo de Población de 2001 aporta numerosos datos sobre las características económicas de la población. En este trabajo la caracterización socioeconómica

de los municipios de la Red Natura 2000 se apoya en los indicadores demográficos siguientes:

a. Indicadores para medir la relación de la población con la actividad y la carga demográfica a soportar por la población activa.

- ▶ Tasa de actividad global, masculina y femenina
- ▶ Tasa de paro global, masculina y femenina.
- ▶ Tasa de ocupación, global, masculina y femenina
- ▶ Tasa de dependencia

b. Indicadores de estructura ocupacional de la población

▶ Porcentaje de ocupación de cada uno de los sectores de actividad de la población: agricultura, industria, construcción y servicios. El análisis conjunto y comparativo de esos datos permite además la construcción de una tipología de estructuras ocupacionales dentro de la Red Natura 2000 y en el total del territorio nacional.

c. Indicadores de estructura socioprofesional

▶ Porcentaje de ocupados en las principales categorías socioprofesionales descritas en la operación censal: empresarios con asalariados, autónomos, trabajadores fijos, trabajadores eventuales, ayudas familiares y miembros de cooperativas. En todos los casos se utilizarán los porcentajes que representa cada categoría en relación con el total de ocupados en cada municipio.

V. Estructura productiva y grandes usos del suelo

Las estadísticas de la Tesorería General de la Seguridad Social nos permite conocer con una evidente actualidad la estructura productiva del país al proporcionarnos el número de centros de trabajo y de afiliados de cada municipio para 2006.

Con esta fuente se han construido los indicadores siguientes:

- ▶ número de centros de trabajo totales y por sectores de actividad por 100 habitantes.
- ▶ Empleo total y empleo por 100 habitantes.
- ▶ Empleo total por sectores económicos (agricultura, construcción, industria y servicios).

El análisis de los grandes usos del suelo se centra fundamentalmente en dos tipos de suelo: el suelo dedicado a las actividades agrarias y el suelo urbano. El estudio se realiza en una doble perspectiva. Por un lado se trata de conocer las características de la estructura agraria (número de parcelas por hectárea y número de titulares por hectárea) y del parque inmobiliario en sus distintos tipos (vivienda total, principal, secundaria y desocupada) y en su evolución reciente, por ser buenos indicadores de las características económicas de los municipios de la Red Natura 2000. Por otro lado el análisis de la evolución de la superficie dedicada a los principales usos del suelo (superficie construida, superficie de regadío y superficie forestal, en los tres casos para el año 2000 y su evolución entre 1990 y 2000), informa claramente de las principales dinámicas territoriales que se están produciendo en los municipios de la Red Natura 2000. En el primer caso las fuentes no son otras que el Censo Agrario, además de los datos del Censo de la Vivienda de 2001 y su antecesor de 1991. En el segundo caso, los datos comparativos de la superficie de cada gran tipo de suelo proporcionados por los dos últimos proyectos CORINE Land Cover (1990 y 2000) constituye la fuente primaria de información.

En definitiva en base a las fuentes señaladas se han elaborado 38 indicadores (tres de ellos diferenciados por género), que han sido cartografiados a escala municipal y clasificados y presentados en tablas a escala de las Comunidades Autónomas y las cuatro grandes Regiones Biogeográficas.

BLOQUE 2. CARACTERIZACIÓN DE LOS MUNICIPIOS DE LA RED NATURA 2000

Una vez realizado el análisis socioeconómico de los municipios de la Red Natura 2000 y su cartografía con el instrumento Sistema de Información Geográfica ArcGIS se entra en una segunda fase en la que se procede a la búsqueda de características comunes en los indicadores señalados que permitan delimitar grupos homogéneos de lugares en la Red Natura 2000. En concreto se pretende alcanzar una caracterización de los municipios Red Natura 2000 a partir de un análisis de correlación múltiple entre una selección de todas los indicadores elaborados en el análisis sociodemográfico y económico de los municipios. La caracterización tiene como objetivo la delimitación de toda una serie de grupos de municipios de comportamientos homogéneos dentro de la Red Natura 2000. La correlación se realiza y se presenta cartográficamente de forma separada para los municipios rurales y urbanos en primer lugar, para a continuación concluir con una caracterización conjunta para ambos tipos de municipios.

Esta segunda fase del trabajo que se recoge en el Capítulo VI constituye un laborioso proceso de trabajo en el que se han sucedido cinco etapas, explicadas con detalle en el capítulo correspondiente, y de las que avanzamos un pequeño resumen a continuación.

1ª Etapa. Selección de Indicadores

La base del trabajo de caracterización lo constituye tres tipologías construidas preLa base del trabajo de caracterización lo constituye tres tipologías construidas previamente en la fase de análisis sociodemográfico y económicos de los municipios. Se trata de la tipología de dinámicas demográficas, de la tipología de estructura por edad de la población y de la tipología de estructuras ocupacionales. Las tres tipologías se han construido a partir de 12 indicadores y resumen muy bien la realidad sociodemográfica y económica de los municipios. En las tres tipologías se distinguen 28 tipos (9 de dinámicas demográficas, diez de estructuras etarias y nueve de estructuras ocupacionales).

2ª Etapa. Reducción de tipos

A continuación se procede a agrupar los diferentes tipos con criterios de afinidad en cada una de las tipologías señaladas. Se ha logrado reducir a cuatro los tipos en la tipología de dinámicas demográficas, a cuatro los de la estructura etaria y a cinco los de la estructura ocupacional. En definitiva un total de trece tipos delimitados.

3ª Etapa. Análisis de Correlación Múltiple

Sobre la base de los trece tipos delimitados se procede a una correlación múltiple en la que se obtienen ochenta tipos de municipios rurales y veinte tipos de ciudades (más de 10.000 habitantes).

4ª Etapa. Reducción-Simplificación de tipos

El número tan elevado de tipos hacen difícilmente analizable y cartografiable los resultados. Por ello se hace necesaria una agrupación de tipos y la obtención de una serie de pocos, grandes y significativos grupos relativamente homogéneos por sus características. Esa reducción rigurosa permite alcanzar una caracterización final de los municipios en la que se distinguen 13 grupos rurales y ocho urbanos.

5ª Etapa. Resumen y delimitación grandes territorios homogéneos

A partir de las caracterizaciones elaboradas para los municipios rurales y urbanos se procede a una delimitación global final de territorios homogéneos dentro de la Red Natura 2000 en el que se distinguen ocho tipos definidos por su situación sociodemográfica y socioeconómica.

Por último, el trabajo se completa con un capítulo final (capítulo VII) en el que se señalan las principales conclusiones para cada uno de los dos bloques y los seis capítulos en los que se articula el estudio realizado sobre el estado de la Red Natura 2000 en España.

ANÁLISIS SOCIODEMOGRÁFICO DE LA RED NATURA 2000





I. LA EVOLUCIÓN RECIENTE DE LA POBLACIÓN DE LOS MUNICIPIOS DE LA RED NATURA 2000

I.1 Introducción

El análisis global de la evolución de la población de los 5.110 municipios¹ de la Red Natura 2000 desde el año censal de 1991, muestra una etapa de dinámica demográfica progresiva en la que se pueden distinguir entre dos períodos: 1991-2001 y 2001-2005, diferenciados tanto por la intensidad de los valores como por la amplitud de los cambios en el signo de la evolución de la población.

La última década del pasado siglo y los primeros años del presente siglo XXI vienen marcados por un aumento significativo en el crecimiento de la población y la notable reducción de las dinámicas demográficas negativas tanto a nivel municipal como regional. El cambio es más evidente desde mediados de los años noventa del siglo pasado, en un contexto de crecimiento económico general en el país, coincidiendo con dos factores novedosos interrelacionados.

El factor más importante es el espectacular incremento de la población extranjera. El número de extranjeros en España en el año 2005 triplica el volumen existente a principios de siglo, recogiendo tanto la llegada creciente de extranjeros en estos últimos años, como los efectos de las regularizaciones

extraordinarias de estas personas o de otras personas que han llegado antes pero que no se contabilizaban en las fuentes estadísticas por su situación irregular². Los municipios urbanos han sido sin duda los más beneficiados por la llegada creciente de extranjeros, como demuestra el hecho de que el 86% de los extranjeros (2.355.440 en 2005) residentes en la Red Natura 2000 vivían en ciudades. Pero la presencia de 382.546 extranjeros en ese mismo año en el medio rural de la Red Natura 2000, donde representan ya al 6% del total de la población, tiene una enorme trascendencia por afectar en muchos casos a municipios que estaban en una situación marcada por el deterioro o la atonía demográfica.

El otro factor, relacionado en parte con el anterior, es la recuperación en curso de los nacimientos, la natalidad y la fecundidad. Tras una larga etapa de algo más de veinte años de caída continua de las tasas de natalidad y del número de nacimientos, se inicia una recuperación desde 1998, asociada tanto a la llegada de extranjeros como a un cambio en la propia población española en un contexto de mejora de la situación económica del país. Sin embargo, la trascendencia de este factor es mucho menor ya que sigue aumentando también el número de defunciones en relación con el progresivo envejeci-

(1) El objetivo del trabajo y la disponibilidad de datos demográficos y económicos implica la necesidad de utilizar el municipio como unidad de análisis. El número de municipios que cuentan con todo o una parte de su término municipal incluida en una ZEPA o un LIC o en ambas es muy elevado: 5.110 municipios, por cuanto se incluyen en el estudio todos los municipios con independencia de la superficie de su término municipal integrado en la Red Natura 2000. La consecuencia de la utilización como unidad de análisis del municipio desde el punto de vista de la cartografía elaborada es la aparición de una imagen de la Red Natura 2000 con una mayor extensión de la que se obtiene al contabilizar tan solo la parte real del territorio municipal incluida en la Red por su valoración medioambiental.

(2) Los datos de 2005 recogen los resultados de las regularizaciones de 2000 y 2001, las más importantes hasta la de 2005, por el número de personas afectadas. Los datos del Padrón de 2001 no recogen esos resultados, al igual que no recoge el Padrón de 2005 el resultado de la última regularización llevada a cabo en este año y que ha sido la más numerosa hasta la actualidad.