

Gallineta Común *Gallinula chloropus*

Catalán Polla d'aigua
Gallego Galiñola común
Vasco Uroilo arrunta

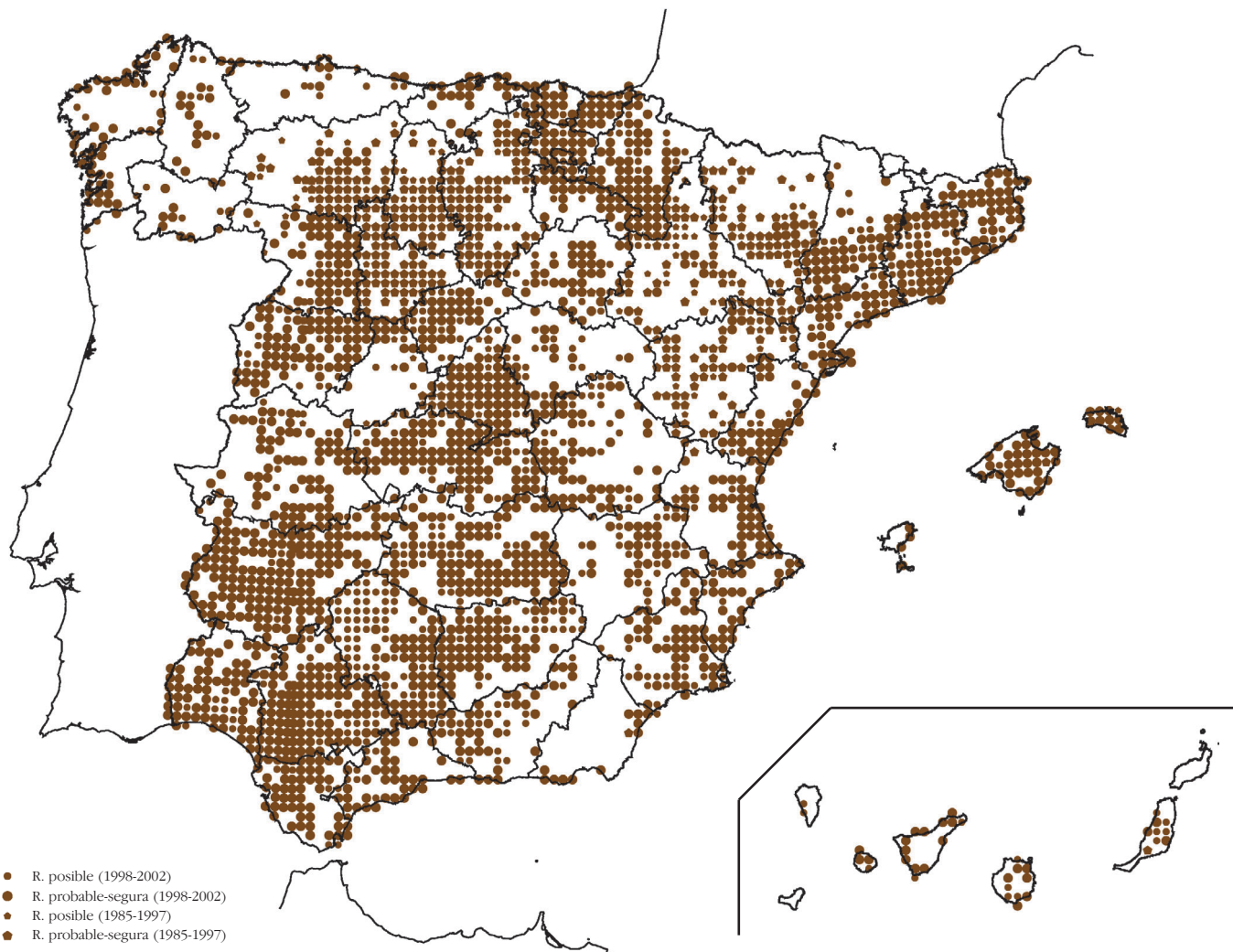


DISTRIBUCIÓN

Mundial. Presente en todas las zonas climáticas, desde la boreal a la templada cálida, aunque falta en la tundra y los desiertos. Área de cría extendida por todos los continentes excepto Australia (Del Hoyo *et al.*, 1996). Especie politípica, la subespecie nominal se extiende por todo el Paleártico occidental, con sus límites de distribución en Palestina por el SE y China septentrional y el archipiélago japonés por el este. Es común en todo el norte de África y está presente en la región Macaronésica. En Europa

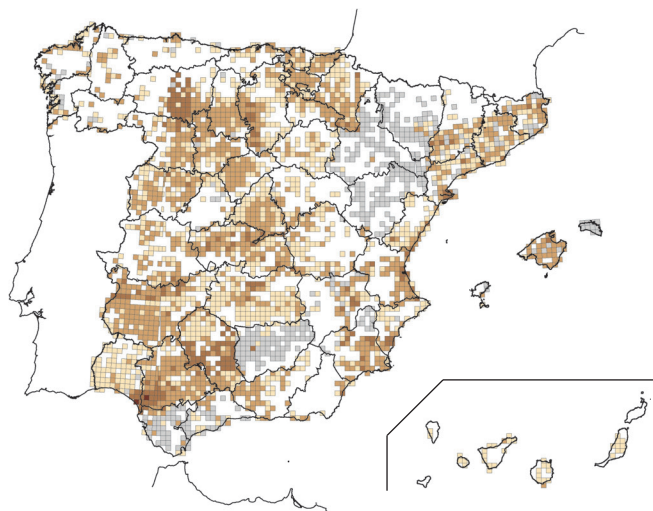
ocupa casi la totalidad del continente, es más abundante en zonas templadas, muy abundante en centroeuropa, se rarifica hacia las mediterráneas aunque cría en las islas de ese mar, y falta en Islandia; límite norte en las islas Shetland y Fenoscandia. Su población europea se estima en 850.000-1.500.000 pp. (BirdLife International/EBCC, 2000).

España. Ampliamente distribuida en la Península, cría también en Baleares y Canarias, pero falta en Ceuta y Melilla. Resulta rara en las regiones semiáridas y de montaña, y es más común en las zonas llanas y norteñas, desde el nivel del mar hasta los 1.200 m



Cobertura	%	R. posible	%	R. probable	%	R. segura	%	Información 1985-1997	Información 1998-2002
2.854	51,0	599	21,0	621	21,8	1.634	57,3	496	2.358

de altitud (San Segundo, 1990), con poblaciones abundantes y bien distribuidas. Los hábitats mas utilizados son siempre lugares encharcados, naturales o artificiales, con abundante cobertura vegetal, carrizo, enea, caña, en las aguas quietas, y juncos y sauces en los ríos (Pleguezuelos, 1992), que utiliza tanto para nidificar como para ocultarse en los periodos de reposo. Especie generalista que llega a ocupar muy frecuentemente ambientes acuáticos de origen antrópico (depuradoras, canales, arrozales...). Coloniza bien los ríos, charcas y acequias, así como masas de agua de muy pequeña superficie. En España es sedentaria, pero se reciben migrantes e invernantes por toda la Península, que proceden del centro y norte de Europa. Algunas de estas aves cruzan el Estrecho de Gibraltar para invernar en el norte de África e incluso en la zona subsahariana.



1-9 pp.	10-99 pp.	100-999 pp.	1.000-9.999 pp.	>9.999 pp.	Sin cuantificar
1.014	1.185	207	2	0	446

POBLACIÓN Y TENDENCIA EN ESPAÑA

Estima previa de población entre 90.000-120.000 pp. reproductoras en España (Purroy, 1997). Su amplia distribución y gran abundancia, además de sus hábitos huidizos, dificultan una estimación poblacional (mínimo de 35.564 pp. según este atlas, pero sin datos del 16% de cuadrículas). Son pocas las estimas en zonas concretas: 1.000-3.000 pp. en Burgos (Román *et al.*, 1996); 1.000-1.500 pp. en Palencia (Jubete, 1997); 1.000-3.000 pp. en Salamanca (Carnero & Peris, 1998). En la Comunidad Valenciana, la población debe ser muy superior a las 1.000 pp. (Urios *et al.*, 1991), y en Canarias próxima a las 200 pp. (Martín & Lorenzo, 2001). En el embalse de San José del Duero (Valladolid) presenta una densidad de 5,33 aves/10 ha (Urdiales *et al.*, 1986). Por otra parte, en la Balsa de Can Ribas, del río Moget presenta unas densidades de 5 aves/10 ha en 1991, 15 aves/10 ha en 1992, 25 aves/10 ha en 1993, y 30 aves/10 ha en 1994 y 1995 (G. Chacón, J.M. Montes & J. Rodríguez, datos propios). Parece mostrar un proceso de expansión en los últimos años, probablemente debido a su mayor capacidad de adaptación a los hábitats modificados por el hombre que el resto de las especies ripícolas y palustres (Alonso, 1980).

AMENAZAS Y CONSERVACIÓN

La conservación de esta especie, aunque no corre peligro debido a su gran plasticidad y capacidad para aprovechar nuevos nichos acuáticos, sí puede verse afectada por la degradación de las zonas húmedas y los ecosistemas ribereños (Serrano *et al.*, 1997). Es de destacar también el aumento de la presión depredadora provocada tanto por la introducción de especies exóticas como el visón americano (San Segundo, 1990), como por la necesidad de alimentarse en zonas agrícolas abiertas, donde son presa de rapaces como el Aguilucho Lagunero Occidental (Alonso, 1980).

M^a. Carmen Serrano Barba y J. Antonio García Villanueva