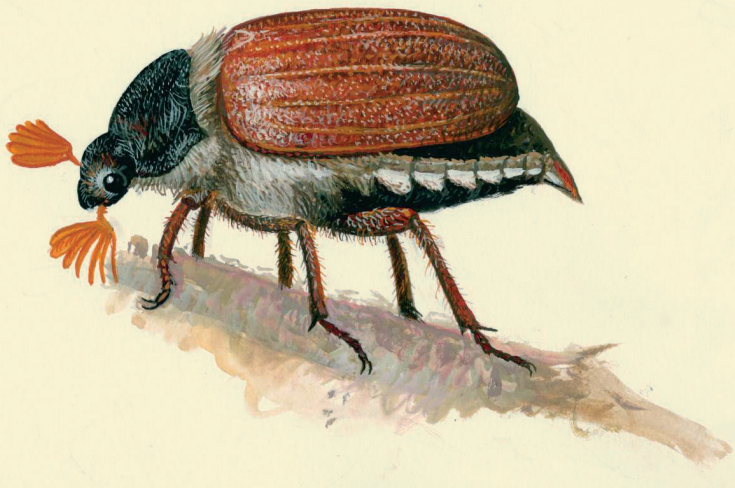


Melolontha melolontha



***Melolontha melolontha* (Escarabajo Sanjuanero)**

Insecto coleóptero de dos a tres centímetros de largo. Tiene el cuerpo negro, los élitros de color pardo leonado y rojizas las patas y las antenas, por estas últimas se diferencian muy bien los dos sexos. Zumba mucho al volar. El animal adulto roe las hojas de las plantas, y la larva, las raíces. Tiene un interés particular por su complejo ciclo de vida.

Distribución: Centro y Sur de Europa.

Hábitat: Vive en zonas de llanura a baja altitud, en la montaña es escaso prefiere las zonas boscosas, los campos y los huertos.

Curiosidades: el desarrollo de esta especie desde que eclosiona el huevo hasta que alcanza la edad adulta puede oscilar entre los tres y los cuatro años.

Libelloides baeticus



Libelloides baeticus

Son insectos del Orden de los Neurópteros de unos 50 mm de longitud. Su aspecto recuerda al de las libélulas, pero se diferencian fácilmente de éstas por sus largas antenas claviformes. El cuerpo está completamente recubierto de una pilosidad negra, y sus alas presentan una densa red de venas. Vuelan rápidamente de un lado para otro, capturando pequeños insectos de los que se alimentan. Las larvas son depredadoras y viven en el suelo. Son diurnos, y más activos en las horas en las que el sol calienta.

Fácil reconocerlo por esa gran zona blanca distal en el ala posterior, que llega casi hasta el ápice.

Distribución: Se distribuye por el sur de Europa hasta el norte de los Alpes, siendo una especie escasa o incluso rara.

Hábitat: suele encontrarse en laderas soleadas con poca vegetación

Curiosidades: Tiene actividad diurna. Las hembras depositan los huevos emparejados sobre tallos de hierbas. Las larvas pasan dos inviernos en este estado, antes de pupar en la siguiente primavera.

Macroglossum stellatarum



***Macroglossum stellatarum* (Esfinge colibrí)**

Insecto lepidóptero que se caracteriza por realizar un vuelo rápido y por presentar una probóscide muy larga para poder alcanzar sin problemas el néctar floral. De hábitos diurnos, tiene una cabeza ancha con antenas engrosadas, tonalidad parduzca menos acusada en la zona ventral y casi blanca debajo de la cabeza. El reverso de las alas y la parte final del anverso de las mismas presentan un tono anaranjado brillante y la cola manchas negras y blancas. Se le denomina esfinge

colibrí porque pertenece por un lado a la subfamilia Sphingidae y lo de colibrí le viene porque realiza un vuelo incansable que se asemeja en cierta medida a la de estas aves.

Distribución: Sur de Europa, Norte de África y el centro de Asia.

Hábitat: Prefiere los terrenos poco soleados, las solanas con vegetación arbustiva y los brezales.

Curiosidades: Puede aletear unas 85 veces por segundo y puede alcanzar los 60 km/h.

Nemoptera bipennis



Nemoptera bipennis

Insecto perteneciente al Orden Neuroptera de cuerpo blando con dos pares de alas membranosas. Sus colores chillones y la morfología de sus alas le confieren una belleza singular. Presentan piezas bucales masticadoras y unas antenas bien desarrolladas. Las alas posteriores tienen forma de cinta que se ensancha al final y se retuerce sobre sí misma y pueden superar los 5 cms de longitud. El cuerpo no alcanza los 2 cms, y las alas anteriores llegan a los 3 cms. Las larvas son

campodeiformes, depredadoras o parásitas, tanto terrestres como acuáticas.

Distribución: Península Ibérica

Hábitat: Los adultos vuelan generalmente a primera hora del día y al atardecer, sobre zonas de matorral bajo, con preferencia por los suelos calizos o calizodolomíticos. Las larvas viven en el suelo, y son depredadoras de diversos invertebrados

Curiosidades: Esta especie es endémica de la Península Ibérica y no muy común; sólo otras dos especies del género se pueden encontrar en el sureste de Europa.

Parnassius apollo nevadensis



Parnassius apollo nevadensis (Apolo de Sierra Nevada)

Insecto lepidóptero endémico de Sierra Nevada. Es una de las mariposas más conocidas no sólo por su belleza sino por la protección que recibe. Tiene una envergadura de unos 65-75 mm. Presenta una sola generación al año y, dependiendo de la altitud, puede volar desde junio hasta septiembre en cotas comprendidas entre los 700 y 3.000 metros. Su oruga se alimenta de diferentes plantas crasuláceas pertenecientes al género *Sedum* sp, ocultándose durante el invierno bajo el

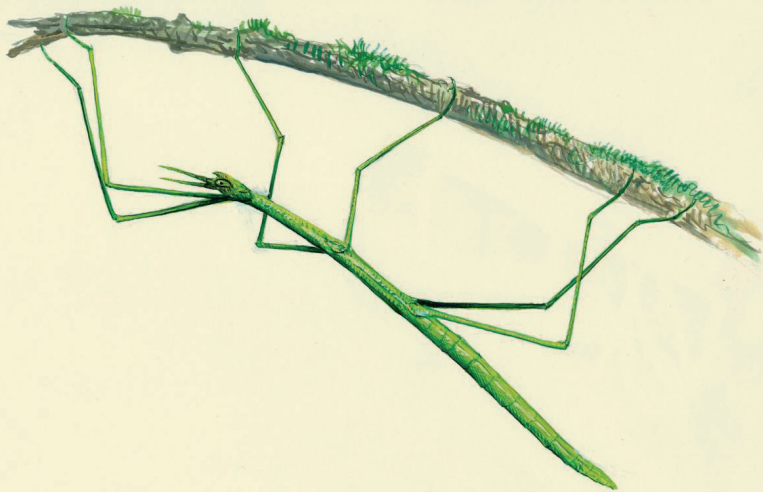
suelo, envuelta en un capullo rudimentario y alimentándose de nuevo en la primavera siguiente antes de formar la crisálida. Revolotea con lentitud durante las horas de sol, posándose sobre cardos y otras plantas.

Distribución: Endémica de Sierra Nevada.

Hábitat: Muestra cierta preferencia por hábitats rocosos y por sustratos calcáreos.

Curiosidades: Catalogada como en peligro de extinción, se caracteriza por sus ocelos de color amarillo a diferencia de la *Parnassius apollo* que los tiene de color anaranjado.

Bacillus rossii



***Bacillus rossii* (Insecto palo)**

Insecto largo y fino que pertenece al Orden de los Fásmidos. De color verde y con forma de ramilla o palo. Su cabeza porta un par de antenas finas y unas fuertes mandíbulas masticadoras. Su abdomen presenta un par de cercos en el extremo posterior.

Sus patas son más o menos iguales compuestas por cinco segmentos tarsales. Su dieta es vegetariana.

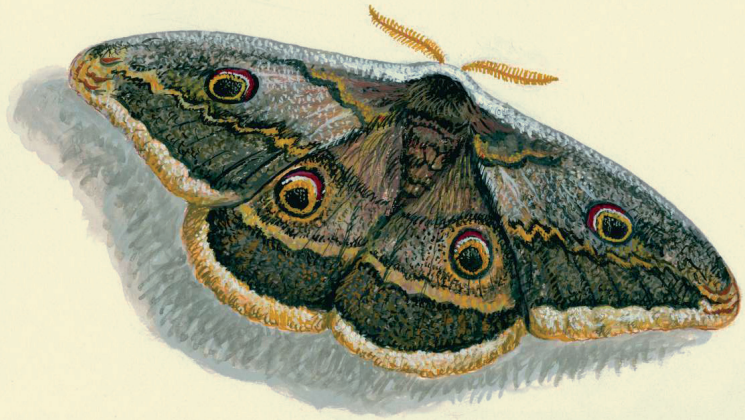
Distribución: Regiones tropicales y orientales y en el sur de Europa.

Hábitat: Sobre ramas de árboles y arbustos, lo que dificulta en ocasiones su observación.

Curiosidades: Presentan un tipo de reproducción partenogenética en la que la hembra pone huevos fértiles sin necesidad de aparearse con el macho.

La presencia de sexo masculino es muy rara en esta especie.

Saturna pyri



***Saturna pyri* (Gran pavón nocturno)**

Mariposa de gran tamaño que puede alcanzar los quince centímetros de envergadura alar. Todas sus alas son parduzcas, con dibujos en zig-zag, y un gran ocelo con el borde rojizo y el centro negro que se asemeja a los ojos de los búhos. Los bordes posteriores son claros.

Las hembras son de mayor tamaño que los machos y presentan un abdomen más grande y redondeado, sus antenas son delgadas mientras que las de los machos tienen forma de pluma. Las orugas de este lepidóptero son de gran tamaño pudiendo alcanzar los 10

cm de longitud y sufren cuatro mudas hasta llegar a ser adultos.

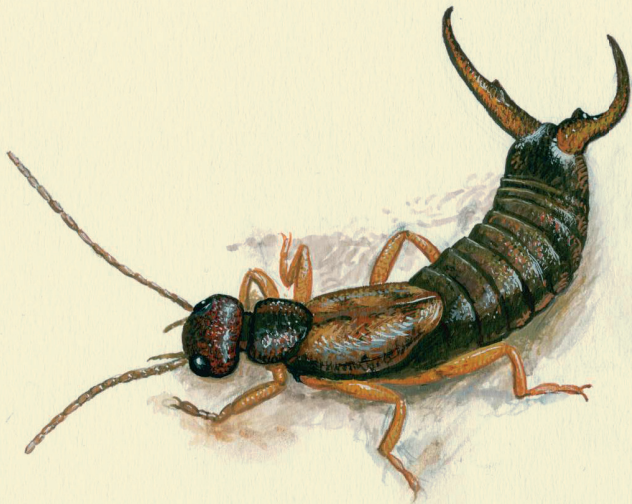
Distribución: Península Ibérica, Europa hasta Irán y el noroeste de África.

Hábitat: Viven en los bosques caducifolios y zonas cultivadas de frutales, de cuyas hojas se alimentan.

Curiosidades: Es la mariposa más grande de Europa y aunque habita en la Península Ibérica cada vez es menos frecuente.

Tiene hábitos nocturnos, no se alimenta en su estado adulto, dependiendo por tanto de las reservas energéticas acumuladas durante la fase larvaria.

Forticula auricularia



***Forticula auricularia* (Tijereta europea)**

Insecto de entre 1,5 y 2 cms de largo. Tiene el cuerpo alargado de color marrón, las patas, antenas y élitros atrofiados son de color marrón amarillento. La cabeza es ancha, con ojos grandes y negros, y sus antenas son largas. Sus patas son delgadas, y tienen un par de uñas pequeñas y agudas. Su abdomen es liso y brillante, y en su extremo final cuenta con unos cercos, en la hembra simétricos y rectos y en el caso de los machos los cercos son más grandes, anchos y arqueados.

Distribución: Europa, Asia occidental y el Norte de África.

Hábitat: Viven bajo las piedras, ramas, hojarasca y las hendiduras del terreno.

Curiosidades: Es una excepción dentro de las distintas especies que podemos encontrar de tijereta porque tiene 2 pares de alas bien plegadas, protegidas por pequeños élitros, de ahí que puede llegar a volar, aunque generalmente no lo hace. Tienen un gran instinto maternal que les empuja a encerrarse, en octubre, en su nido para cuidar de sus crías, tanto huevos como larvas.

Graphosoma lineatum



Graphosoma lineatum (Chinche rayada)

Chinche de la familia Pentatomidae que mide entre 9 y 11 mm. de longitud. Presenta una coloración aposemática que se caracteriza por presentar en su zona dorsal líneas longitudinales negras y rojas; esta coloración advierte a los depredadores de su mal sabor. La cabeza es pequeña y el escutelo se prolonga hasta el extremo del cuerpo. Las antenas y las patas son de color negro. Se alimenta de jugos vegetales y suele encontrarse

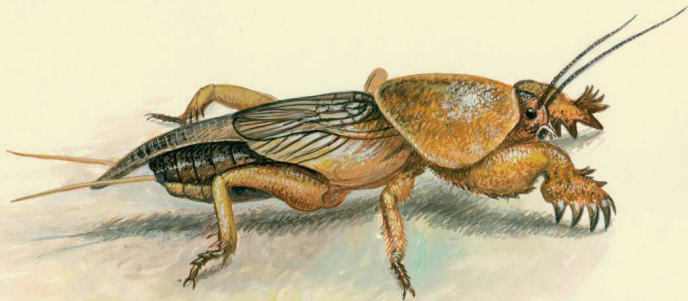
en grupos en inflorescencias de plantas de las familias de las compuestas o de las umbelíferas.

Distribución: Sur de Europa

Hábitat: En sitios soleados frecuentemente por debajo de los 2000 metros de altitud.

Curiosidades: La hembra, una vez fecundada, deposita los huevos en el anverso de las hojas, en forma de paquetes, y curiosamente se ocupa durante un pequeño espacio de tiempo de sus criaturas recién nacidas.

Gryllotalpa gryllotalpa



Gryllotalpa gryllotalpa (Grillotopo o Alacrán cebollero)

Insecto de 35 a 60 mm de cuerpo robusto y alargado con unas patas delanteras desarrolladas para la excavación. Su color es pardo rojizo y está cubierto por un fino y tupido vello aterciopelado. Posee una cabeza pequeña dotada de un par de ojos y de dos antenas cortas. Las alas anteriores son cortas y llegan a la mitad del abdomen; las posteriores son membranosas y están plegadas sobre el abdomen. De hábitos nocturnos, su

vida se desarrolla bajo tierra teniendo como costumbre la succión de raíces de las plantas jóvenes. La hembra pone de 150 a 450 huevos en un nido subterráneo. El macho presenta dos cercos en el abdomen.

Distribución: Toda Europa, África y Asia Menor.

Hábitat: Los campos abiertos, prados y pastizales cálidos con sustrato algo arenoso o suelto.

Curiosidades: Es el único representante de la familia Gryllotalpidae en Europa y en algunos países se encuentra en peligro de extinción.

Empusa pennata



***Empusa pennata* (Mantis palo)**

Insecto alargado de color marrón parduzco y de aspecto frágil. Su cabeza es prolongada en forma de cono y la hembra presenta en ella una especie de crestas. Tiene forma y movimientos de gran elegancia y una gran capacidad mimética lo que le facilita la captura de sus presas. Su tamaño alcanza los 7 u 8 cms y en estado adulto desarrollan unas alas útiles. Las hembras presentan mayor dificultad para el vuelo que los machos.

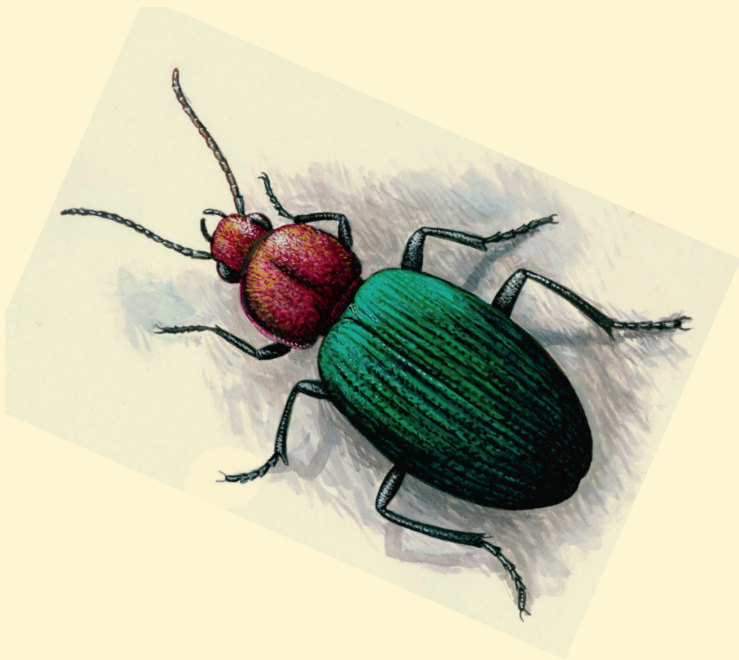
Entre sexos, presentan dimorfismo, siendo el macho más pequeño y presentando unas antenas con forma de plumas. Son diurnos y se alimenta de gran variedad de insectos.

Distribución: Europa meridional y zonas con clima mediterráneo.

Hábitat: En zonas áridas y secas de clima cálido.

Curiosidades: Las larvas se caracterizan por llevar el abdomen doblado hacia delante y las hembras no se comen a los machos tras aparearse.

Iberodinodes baeticus



Iberodinodes baeticus

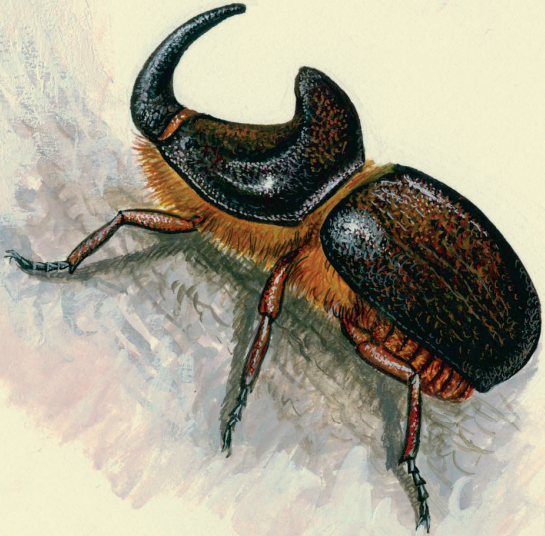
Coleóptero de la Familia Carabidae. Es característica su coloración marrón rojiza en la parte dorsal de la cabeza y tórax y verde metálica con estriás en los élitros. Los ojos son grandes y prominentes, sus antenas son largas y sus mandíbulas fuertes. Sus patas son largas proporcionándole una gran velocidad.

Distribución: Especie endémica de Sierra Nevada (Granada)

Hábitat: Se localiza bajo piedras junto a torrentes, charcas y lagunas de la sierra.

Curiosidades: está considerada una especie vulnerable ya que tanto la especie como su hábitat se encuentran amenazados. El uso de pesticidas le afectan muy directamente y la destrucción de las charcas y lagunas por la presión turística hacen que su medio se vea seriamente dañado.

Oryctes nasicornis



***Oryctes nasicornis* (Escarabajo rinoceronte)**

El escarabajo rinoceronte es un insecto de gran tamaño que puede llegar a alcanzar los 4,5 cms de longitud. Presenta dos pares de alas unas duras y negras llamadas élitros y otras membranosas que son de color amarillo. Su coloración va desde el marrón rojizo hasta el negro y su nombre hace referencia al cuerno dirigido hacia atrás que presenta el macho de la especie y que recuerda al de los rinocerontes. Sus larvas son de color blanquecino y destacan por su gran tamaño. Se alimentan

de troncos en descomposición y de hojas secas, lo cual facilita la degradación de la materia orgánica y como consecuencia la transformación de estos elementos en nutrientes para hacer el suelo fértil.

Distribución: Se localiza en Europa sobre todo en la zona mediterránea.

Hábitat: En los bosques entre restos de vegetales en descomposición.

Curiosidades: Puede soportar un peso unas treinta veces superior al suyo.