

Familia *Amphisbaenidae****Blanus cinereus* (Vandelli, 1797). Culebrilla ciega***Serpeta cega* (cat.), *escáncer cego* (gal.)

B. Busto

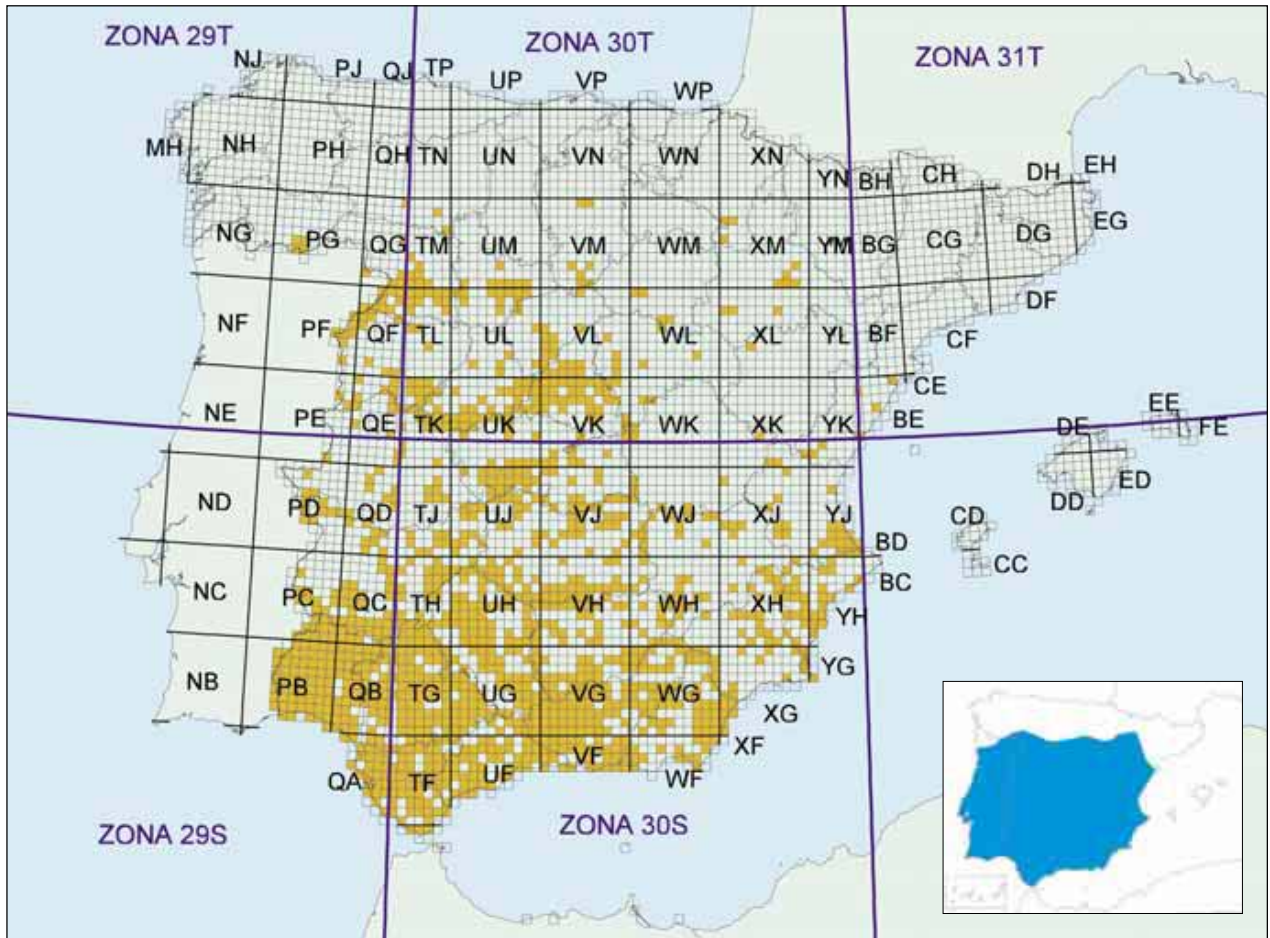
*Ejemplar del suroeste ibérico*

Se distribuye exclusivamente por la Península Ibérica. Está considerada un endemismo ibérico ya que las poblaciones del Norte de África han sido descritas como dos nuevas especies. Se encuentra en la mayor parte de la Península Ibérica, excepto en el norte y noreste. Prácticamente ausente en los pisos bioclimáticos eurosiberianos, es decir, de Asturias, Cantabria, País Vasco y casi toda Cataluña. Sus límites norteños están en Tarragona, Zaragoza, sur de Navarra, Burgos, y Zamora. En Galicia está presente en zonas con marcada influencia mediterránea de Orense. En los bordes mesetarios de Castilla la Mancha parece ser escasa, aunque puede deberse a un defecto del muestreo. En la Comunidad Valenciana la cita más norteña se encuentra en Castellón de la Plana, sin embargo ha sido citada recientemente en las cercanías del Delta del Ebro, por lo que podría ser localizada en otras zonas de la costa mediterránea, donde existen pocas citas. Aunque se ha señalado su presencia en las proximidades de Barcelona, no ha sido posteriormente confirmada. En Portugal su límite septentrional se encuentra en la cuenca del río Duero (GIL, 1997; LÓPEZ, 1997; SALVADOR, 1997g; BARBADILLO *et al.*, 1999).

El conocimiento sobre su distribución geográfica es escaso, debido al carácter críptico y subterráneo de esta especie. Esto hace difícil efectuar una valoración precisa sobre su relativa abundancia y establecer el estatus de sus poblaciones. Parece ser más abundante en los alrededores de Madrid, sur de Gredos y litoral de Huelva, coincidiendo con zonas de suelos arenosos, fácilmente excavables.

Desde un punto de vista zoogeográfico, está considerada como un emigrante africano, que ha vivido en la Península durante mucho tiempo. Se han encontrado restos en yacimientos del Pleistoceno medio de la provincia de Málaga, del Plio-Pleistoceno de la provincia de Granada, del Plioceno superior de las Islas Medas (Gerona) y del Paleolítico y Neolítico de Jaén (SALVADOR, 1998).

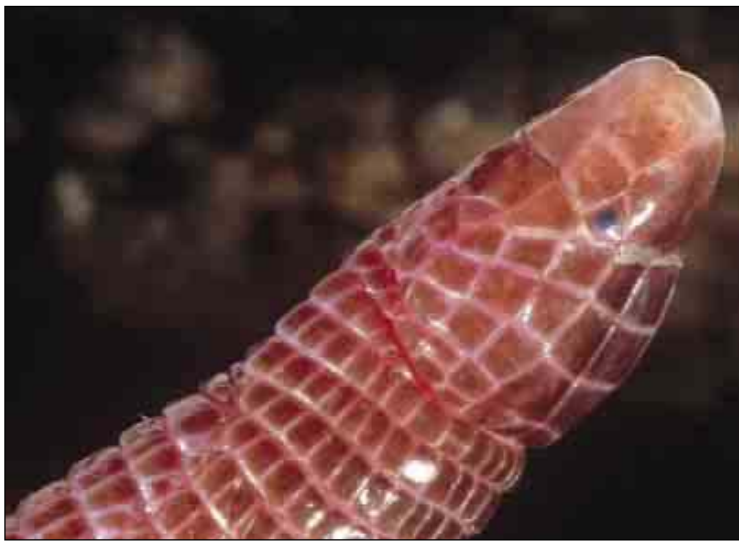
Es una especie termófila, que en la Península está presente en gran número en ecosistemas del tipo mediterráneo, y en algunas localidades puede ser relativamente abundante, aunque la densidad no parece ser nunca muy alta. Sus hábitos son enteramente subterráneos, y sólo muy raramente es vista en la superficie. Se halla asociada a zonas cálidas pero de una cierta humedad, donde se localiza generalmente bajo piedras, tanto en terrenos calcáreos como graníticos. Muestra preferencia por suelos arenosos con hojarasca en los que es más fácil excavar, evitando los suelos con una elevada proporción de arcilla (MARTÍN *et al.*, 1991; LÓPEZ *et al.*, 1998). Se encuentra en bosques y matorrales de encina, enebros, roble melojo o



pinares en el piso mesomediterráneo. Evita los pastizales con herbáceas perennes que dificultan la excavación (LÓPEZ, 1997, 1998; BARBADILLO *et al.*, 1999).

Presente desde el nivel del mar hasta los 1.600-1.700 m en el Sistema Central, e incluso hasta los 1.800 m en Sierra Nevada, aunque parece ser más abundante por debajo de los 1.000 m, encontrándose generalmente entre los 200 y 700 m en la mayoría de las localidades. En Portugal sólo se encuentra por debajo de 500 m (LÓPEZ, 1997; 1998).

Se desconoce si actualmente hay una tendencia expansiva o regresiva. Tampoco existe expansión o regresión permanece desconocida. No existe ninguna información sobre el estado de las poblaciones, aunque todo parece indicar que no se encuentra amenazada. Dado que es una especie de hábitos subterráneos, es difícil de encontrar, lo que favorece su conservación. Sin embargo, la



L.J. Barbadillo

Detalle de la cabeza

constante urbanización de algunas zonas está disminuyendo la disponibilidad de hábitat óptimos para sus poblaciones. También la polución de algunas zonas de tipo mediterráneo podría provocar una disminución de la fauna edáfica que afectara a algunas poblaciones de esta especie (LÓPEZ, 1998).

Sería necesario un estudio científico de sus poblaciones para poder proponer medidas de conservación adecuadas, aunque la protección de zonas donde es abundante, evitando la polución y la masiva urbanización sería beneficioso tanto para esta especie como para otras de distribución mediterránea.

Pilar López

#### FICHA LIBRO ROJO

##### ***Blanus cinereus***

**Categoría mundial UICN:** No catalogada.

**Categoría España y criterios:** Preocupación menor LC.

**Características biológicas relevantes para su conservación:** Sus hábitos estrictamente subterráneos hace que su presencia sea muy difícil de detectar y por consiguiente la evolución de sus poblaciones sea difícil de evaluar.

**Factores de amenaza:** Aunque la información disponible para esta especie es muy escasa no parece estar amenazada. La urbanización puede estar causando fragmentación de hábitat.

**Otros expertos consultados:** J. Martín, L. J. Barbadillo & I. Martínez-Solano.

##### **Referencias más significativas**

BARBADILLO *et al.* (1999); GIL (1997); LÓPEZ (1997, 1998); LÓPEZ *et al.* (1991, 1998); MARTÍN *et al.* (1991); SALVADOR (1997g).