

CR

SCROPHULARIACEAE

*Odontites granatensis* Boiss.

C. Blanca

**Datos generales**

Altitud: 2.050-2.150 m

Hábitat: Piornales y sabinares sobre sustrato calcáreo

Fitosociología: *Festuco hystricis-Astragalum granatensis*

Biotipo: Terófito

Biología reproductiva: Alógama

Floración: VII-VIII

Fructificación: (VIII) IX

Expresión sexual: Hermafrodita

Polinización: Entomófila

Dispersión: Ninguna adaptación obvia

Nº cromosómico: No conocido

Reproducción asexual: No

**Identificación**

Hierba anual, de 8 a 20 cm, glandulosa. Hojas 10-25 mm, opuestas, linear-lanceoladas. Inflorescencia laxa, formada por racimos unilaterales. Flores zigomorfas; corola bilabiada, púrpura-oscuro, glabra, con tubo c. 4 mm y labios 6-7 mm, el inferior trilobado; estambres 4, didínamos, con anteras pelosas en el ápice y algo exsertas. Ovario súpero. Fruto en cápsula de 4 mm, obovada y ciliada.

**Distribución**

Endemismo de la zona caliza noroccidental de Sierra Nevada. Se conoce una población con 3 núcleos, aunque la gran mayoría de individuos se concentra en uno de ellos.

**Biología**

Se trata de una planta con flores hermafroditas que florecen en verano y son polinizadas por insectos, principalmente himenópteros<sup>2,3</sup>. Casi todos los individuos producen flores; la fecundación es alógama (dicogamia protógina), aunque puede existir también geitonogamia y autogamia<sup>3</sup>. En ausencia de herbívoros más del 90% de las flores producen frutos fértiles. La dispersión de las semillas es pasiva, aunque de forma secundaria puede producirse mediante procesos de escorrentía<sup>3</sup>.

Ocasionalmente se hibrida con *O. longiflorus*.

Es una de las especies más amenazadas de Sierra Nevada; tiene una sola población con un área menor de 1 km<sup>2</sup>. El riesgo de extinción se ha mitigado gracias a la exclusión de una parte de la población a la acción de los herbívoros. Está protegida legalmente.

**Hábitat**

Vive entre piornales y sabinares, que le proporcionan cobijo frente a los herbívoros, en laderas con orientación N o NW, sobre sustrato calcáreo. El dominio corresponde a la serie oromediterránea bética basófila de *Juniperus sabina* (*Daphno oleoidis-Pineto sylvestris* S.). Convive con *Juniperus sabina*, *Juniperus communis* subsp. *hemisphaerica*, *Astragalus granatensis*, *Erinacea anthyllis*, *Satureja intricata*, *Berberis hispanica*, *Conopodium thalictrofolium*, *Festuca indigesta*, *Inula montana*, *Scabiosa turolensis* subsp. *turolensis*, *Ame-lanchier ovalis*, *Festuca hystrix*, *Koeleria crassipes*, *Prunus ramburii*, etc.

**Demografía**

Según los datos de que se dispone, debido a su condición de terófito, antes del vallado de la población se observaba una gran fluctuación del número de individuos; dicho vallado, establecido hace algunos años, está incrementando notablemente el número de individuos, que ha pasado de 1.500 en el año 1993 a unos 4.000 en 1996, más de 10.000 en 1999, y recientemente hasta más de 44.000 individuos según los datos recogidos para este proyecto en 2001.

### Amenazas

Los herbívoros constituyen la principal amenaza. De manera indirecta, es posible que la nitrificación del suelo y el pisoteo del mismo sea un factor decisivo que impida la expansión. A esto hay que añadir su baja capacidad de dispersión y escasa plasticidad ecológica. Por último, las fluctuaciones demográficas pueden suponer un importante factor de amenaza si se combinan con algunos de los mencionados anteriormente<sup>3</sup>.

### Conservación

La población está incluida en el P. Nacional de Sierra Nevada, propuesto como LIC, y se está realizando un plan de recuperación de la especie por parte de la Junta de Andalucía. La medida adoptada de mayor eficacia ha sido el vallado del mayor núcleo de población. Se ha establecido con éxito una nueva población. Además se han llevado a cabo otras medidas correctoras como el desvío de senderos, eliminación de la competencia y restauración de la vegetación en el vertido de tierras realizado en las inmediaciones con motivo del acondicionamiento del complejo turístico de esquí. Existen semillas en el Banco de Germoplasma Vegetal Andaluz y en el del P. Nacional de Sierra Nevada.

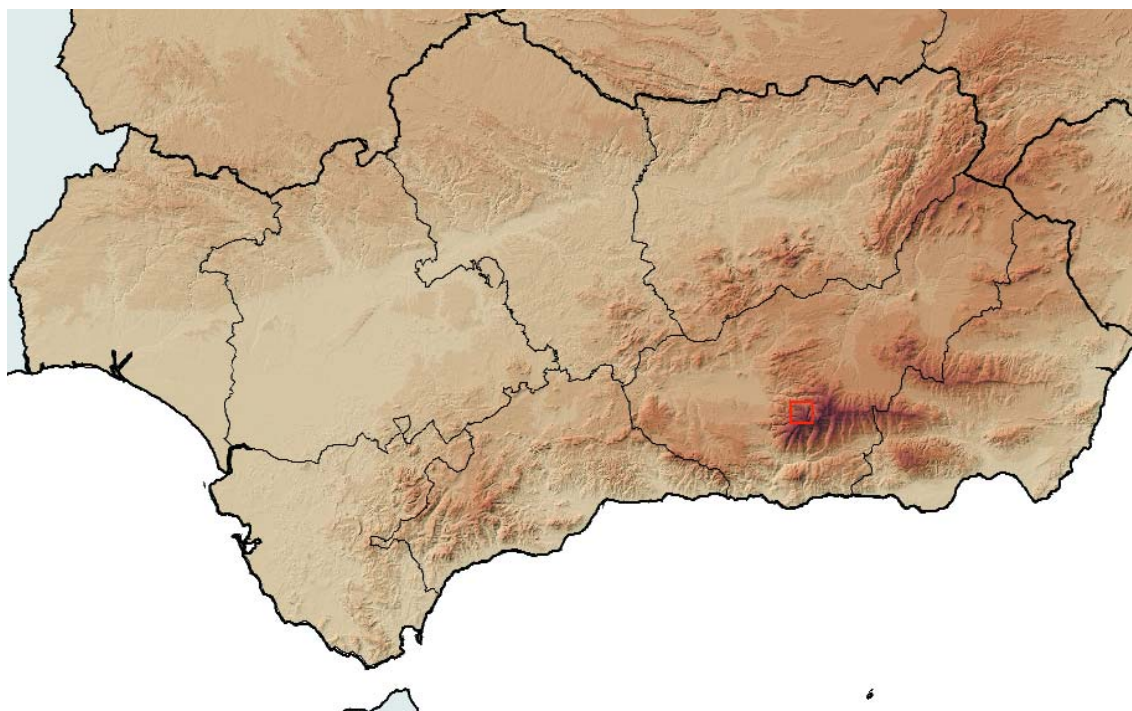
### Medidas propuestas

Incluirla en el Catálogo Nacional de flora amenazada. Continuar el plan de recuperación.

### Ficha Roja

**Categoría UICN para España:**  
CR A2abde; B1ab(iii,v)+2ab(iii,v)  
**Categoría UICN mundial:** Ídem  
**Figuras legales de protección:**  
Berna (Anexo I, E), DH (Anexo IIb),  
Andalucía (E)

POBLACIÓN	INDIVIDUOS	PRESENCIA (UTM 1x1 km)	AMENAZAS
Sierra Nevada (Gr)	44.063 (E)	1	Herbívoros, pobre estrategia reproductora, escasa plasticidad ecológica



### Corología

UTM 1x1 visitadas:	6
UTM 1x1 confirmadas:	1
Poblaciones confirmadas:	1
Poblaciones nuevas:	0
Poblaciones extintas:	0
Poblaciones restituidas:	0
Poblaciones no confirmadas:	0
Poblaciones no visitadas:	0
Poblaciones descartadas:	0



**Referencias:** [1] BLANCA *et al.* (2002); [2] MARTÍNEZ-LIROLA *et al.* (1999); [3] MARTÍNEZ-LIROLA & SCHWARZER (1999).

**Autores:** L. GUTIÉRREZ, G. BLANCA y J. LORITE.

**Agradecimientos:** Proyecto LIFE, Parque Nacional de Sierra Nevada.