

EN

## AMARYLLIDACEAE

*Narcissus alcaracensis* Ríos, D. Rivera, Alcaraz & Obón

M.J. Martínez

## Datos generales

**Altitud:** 1.220-1.400 m**Hábitat:** Caricedas en torno a cursos de agua lentos o a lagunas someras de aguas estancadas**Fitosociología:** *Magnocaricion elatae***Biotipo:** Geófito bulboso**Biología reproductiva:** Alógama**Floración:** II-IV (V)**Fructificación:** IV-VI**Expresión sexual:** Hermafrodita**Polinización:** Entomófila generalista**Dispersión:** Hidrocoria**Reproducción asexual:** Bulbos**Identificación**

Hojas lineares, aquilladas, suberectas, glaucas. Flores de tamaño medio, solitarias o en pares, de color amarillo citrino. Difiere de *N. nevadensis* por el tamaño de las hojas y espata, ligeramente superiores en *N. alcaracensis*. Difiere de *N. longispathus* en caracteres florales y en la posición superficial de los bulbos, entre otros caracteres<sup>2</sup>.

**Distribución**

Endemismo de la Sierra de Alcaraz (Albacete), con dos poblaciones confirmadas hasta la fecha. Es posible que también correspondan a esta especie las poblaciones citadas sub *Narcissus longispathus* en otras localidades alcaracenses (pico de la Sarga, Paterna del Madera y cabecera del río de la Mesta).

**Biología**

Flores hermafroditas, cuyos principales polinizadores son las abejas. Las semillas no presentan ningún tipo de adaptación especial para la dispersión y caen al suelo en el entorno de la planta madre. La hidrocoria parece ser un mecanismo de dispersión secundario importante. La mayoría de los escapos florales son consumidos por el ganado. La gran concentración de individuos en áreas pequeñas sugiere que la multiplicación vegetativa tiene un fuerte peso en la reproducción de la especie.

**Endemismo albacetense**

con pocas poblaciones, fragmentadas en numerosos núcleos de poca extensión y muy desiguales en cuanto a efectivos. Hábitat discontinuo y fuertemente alterado por la actividad antrópica (ganadería y agricultura).

**Hábitat**

Crece en caricedas densas presididas por *Carex hispida*, situadas en zonas de escasa pendiente, cerca de cursos de agua lentos o lagunas someras de aguas estancadas, sobre sustrato profundo rico en materia orgánica vegetal. Estas caricedas constituyen la segunda o tercera banda de vegetación en torno a las lagunas. A veces penetra en los juncales más próximos al agua. Esporádicamente se encuentra en pastizales húmedos, de poca talla y gran cobertura, desarrollados en zonas de escasa o nula pendiente, en exposiciones frescas bajo dosel arbóreo ralo, derivados aparentemente de la degradación de caricedas. Entre las especies más abundantes se encuentran *Carex elata*, *C. cuprina*, *C. distans*, *Juncus acutus*, *Schoenus nigricans* y *Scirpus lacustris* subsp. *tabernaemontani*.

**Demografía**

En una estimación preliminar se calcula que el 16% de los individuos desarrolla escapo florífero, frecuentemente bifloro. No se han realizado estudios de biología reproductiva específicos, pero presenta gran afinidad con otras especies estudiadas (*N. longispathus*<sup>1</sup>) cuyas flores son perfectamente autocompatibles y tienen un éxito de fructificación alto de no ser predadas. Sus frutos forman entre 15-30 semillas con un alto porcentaje de germinabilidad. Presentan una intensa reproducción vegetativa dando lugar a extensos clones.

Se ha detectado la presencia de la especie ocupando 19.000 m<sup>2</sup> repartidos en dos poblaciones. En conjunto se conocen 10 núcleos de escasa extensión y muy desigual número de efectivos. Es posible que existan otras poblaciones en zonas próximas.

### Amenazas

Las principales amenazas son las derivadas del pastoreo y la agricultura. La ganadería, además del ramoneo sistemático de tallos fértiles, conlleva la quema de caricedas para potenciar los pastos y la nitrificación del medio. Por su parte, la agricultura supone la reducción del hábitat potencial de la especie por roturación, fragmentación y degradación del mismo por extracciones de agua, vertido de contaminantes y despojos, etc. Otros riesgos se deben indirectamente a la proximidad de sus principales núcleos de población a carreteras y caminos, ya que es una planta de bellísima y de espectacular floración con atractivo ornamental.

### Conservación

Castilla-La Mancha tiene prevista la protección de los núcleos de población más relevantes, probablemente con la figura de Microrreserva. Se ha puesto a punto su cultivo *ex situ* en la Universidad de Castilla-La Mancha.

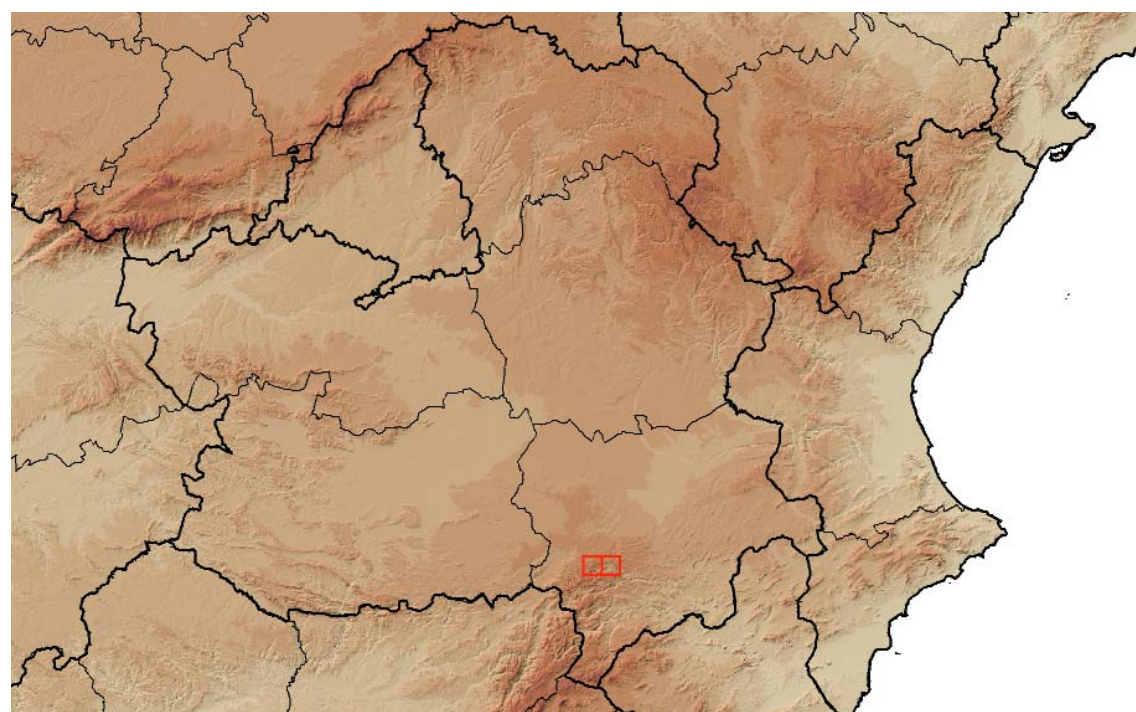
### Medidas propuestas

Se propone incluir la especie en el CNEA con la categoría "E", elevar también a "E" su actual categoría en el catálogo autonómico, conservar semillas en bancos de germoplasma, realizar el Plan de Recuperación, profundizar en los estudios taxonómicos, corológicos, de biología reproductiva y otros orientados a la conservación.

### Ficha Roja

**Categoría UICN para España:**  
EN A3c+4c; B2ab(iii)  
**Categoría UICN mundial:** Ídem  
**Figuras legales de protección:**  
Castilla-La Mancha (V)

POBLACIÓN	INDIVIDUOS	PRESENCIA (UTM 1x1 km)	AMENAZAS
Peñascosa I (Ab)	413 (D)	1	Transformación de cursos de agua, pastoreo, escasa plasticidad ecológica
Peñascosa II (Ab)	18150 (E)	6	Agricultura, pastoreo, escasa plasticidad ecológica



### Corología

UTM 1x1 visitadas:	34
UTM 1x1 confirmadas:	7
Poblaciones confirmadas:	2
Poblaciones nuevas:	1
Poblaciones extintas:	0
Poblaciones restituidas:	0
Poblaciones no confirmadas:	0
Poblaciones no visitadas:	3
Poblaciones descartadas:	0



**Referencias:** [1] HERRERA *et al.* (1999); [2] RÍOS RUÍZ *et al.* (1999).

**Autores:** M.J. MARTÍNEZ LIROLA.

**Agradecimientos:** José María Herranz y Miguel Ángel Copete.