

EN

CARYOPHYLLACEAE

Polycarpon polycarpoides subsp. *herniarioides* (Ball) Maire & Weiller



E. Giménez

Datos generales

Altitud: 1.400-2.150 m

Hábitat: Grietas de roquedos y de grandes bloques calcáreos desprendidos

Fitosociología: *Polycarpo herniarioidis-Linarietum verticillatae*

Biotipo: Nanocaméfito

Biología reproductiva:

Poco conocida

Floración: V-VII

Fructificación: VII-VIII

Expresión sexual: Hermafrodita

Polinización: Entomófila

Dispersión: Barocora

Nº cromosómico: 2n = 16

Reproducción asexual: No

Identificación

Planta sufruticosa, pulvinular, que apenas supera los 3 o 4 cm, de altura. Raíz gruesa de la que surgen múltiples tallos ligeramente lignificados; hojas opuestas o formando falsos verticilos, pequeñas, de contorno oval a obovado. Flores inconspicuas, con sépalos cuculados, mayores que los pétalos. Cápsula con numerosas semillas.

Distribución

Noroeste de África y sureste de la Península Ibérica, donde se restringe a la Sierra de Gádor (Almería). Por la especificidad de su hábitat, su área de ocupación es inferior a 1 km².

Biología

Poco conocida. La producción de flores y frutos no parece presentar problemas aparentes.

Taxón sin protección legal

que medra en hábitats rupícolas.

Sus poblaciones están muy separadas y cuentan con pocos efectivos; algunas de ellas son tan exiguas y restringidas geográficamente que su estado puede ser crítico.

Hábitat

Fisuras y pequeñas repisas de farallones y riscos calizo-dolomíticos generados por los procesos de criofractura, siempre por encima de los 1.400 m. Muestra preferencia por orientaciones norte-noroeste y posiciones horizontales¹. Especie diagnóstico de la asociación *Polycarpo herniarioidis-Linarietum verticillatae*, en la que convive con *Linaria verticillata*, *Draba hispanica* subsp. *hispanica*, *Saxifraga latepetiolata*, *Campanula mollis*, *Teucrium rotundifolium*, *Moehringia intricata* subsp. *intricata* y *Hormathophylla cadevalliana*.

Demografía

Las poblaciones dan la impresión de ser estables, de manera que son raros tanto los restos de individuos muertos como los nuevos establecimientos. Sin embargo, la existencia de poblaciones dispersas puede sugerir la recesión de su área. El reducido número de individuos de la mayoría de sus poblaciones puede abocarlas a la extinción.

Amenazas

El riesgo principal es consecuencia de lo fragmentado del área que ocupa esta especie y del bajo número de efectivos demográficos (< 250) de casi todas sus poblaciones, lo que podría acarrear cuellos de botella y procesos de deriva genética¹. Dado lo inaccesible de su hábitat son casi nulos otros tipos de riesgos naturales o antrópicos a los que se enfrenta este taxón. El más evidente se puede deber a desprendimientos, causados por la ampliación de la red viaria u otro tipo de infraestructuras (por ejemplo, aerogeneradores), más que por procesos naturales. Algunos enclaves podrían verse afectados por el sobrepastoreo.

Conservación

La propuesta de LIC para la Sierras de Gádor y Enix puede resultar beneficiosa para esta especie.

Medidas propuestas

Incluir en catálogos de protección de carácter legal. Estudiar la dinámica de las poblaciones y su variabilidad genética. El reforzamiento de algunas poblaciones, así como la translocación de individuos obtenidos a partir de semillas a lugares aptos en otros puntos de la Sierra de Gádor puede ayudar a reducir el riesgo de extinción, al menos a escala local.

Ficha Roja

Categoría UICN para España:

EN B1ac(iii,iv)+2ac(iii,iv)

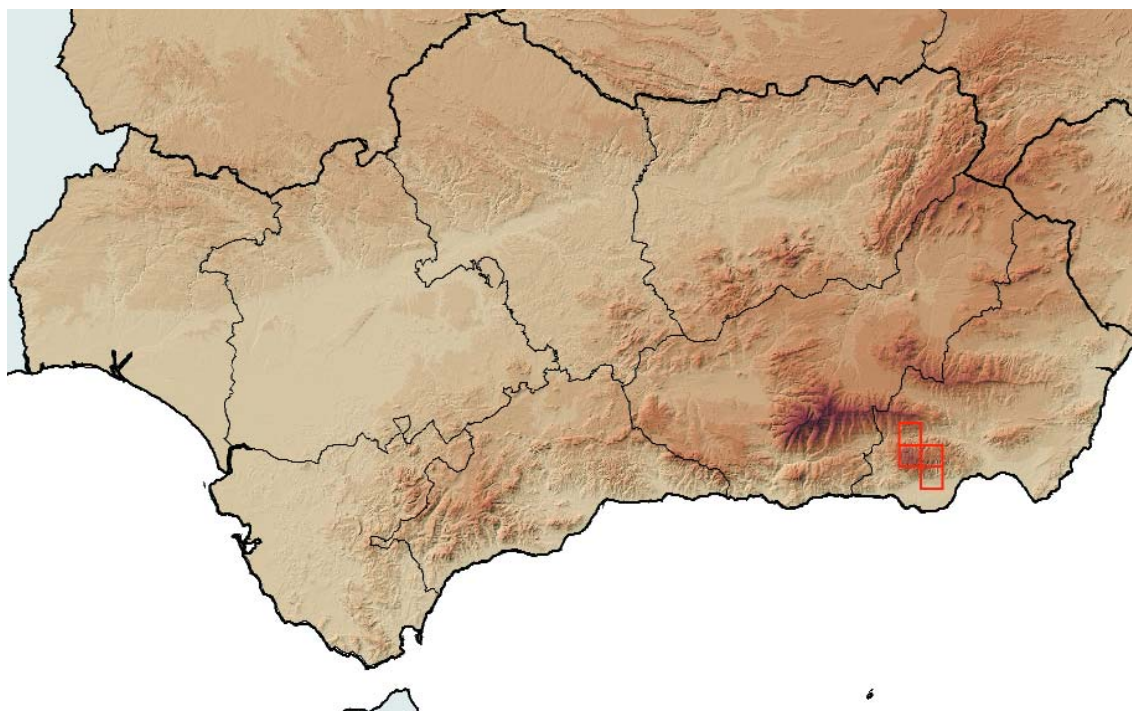
Categoría UICN mundial:

No evaluada

Figuras legales de protección:

No existen

POBLACIÓN	INDIVIDUOS	PRESENCIA (UTM 1x1 km)	AMENAZAS
Gádor I (AI)	700 (D/E)	1	Poco importantes (infraestructuras, pastoreo)
Gádor II (AI)	73 (D)	1	Colapso demográfico, depresión genética
Gádor III (AI)	150 (D)	1	Depresión genética
Gádor IV (AI)	117 (D)	1	Depresión genética
Gádor V (AI)	249 (D)	1	Depresión genética



Corología

UTM 1x1 visitadas: 31

UTM 1x1 confirmadas: 5

Poblaciones confirmadas: 5

Poblaciones nuevas: 2

Poblaciones extintas: 0

Poblaciones restituidas: 0

Poblaciones no confirmadas: 0

Poblaciones no visitadas: 0

Poblaciones descartadas: 0



Referencias: [1] GIMÉNEZ *et al.* (2003).

Agradecimientos: Juan J. Amate y Domingo Alcaraz.

Autores: J.F. MOTA, A.M. AGUILERA, E. GIMÉNEZ, M. L. JIMÉNEZ SÁNCHEZ, F.J. PÉREZ-GARCÍA, L. POSADAS, M.L. RODRÍGUEZ-TAMAYO, A.J. SOLA y P. SORIA.