

• CR

CISTACEAE

Helianthemum teneriffae Coss.

A. Santos

Jarilla

Especie que cuenta con una sola población en una localidad sometida a largos periodos de sequía y elevada presión antrópica como consecuencia del tránsito de senderistas por la zona.

Datos generales

Altitud: 1000-1.100 m

Hábitat: Ambientes rupícolas integrados en el seno de brezales abiertos

Fitosociología: *Fayo-Ericetum arboreae*, *Pericallido-Sonchetum gummiferi*

Biotipo: Caméfito

Floración: IV-VI

Fructificación: V-VII

Expresión sexual: Hermafrodita

Polinización: Entomófila

Dispersión: Atelecoria

Nº cromosómico: 2n = 20

Reproducción asexual: No

Identificación

Pequeño arbusto de hasta 40 cm de alto. Hojas opuestas, ovado-oblongas. Inflorescencias en racimos terminales con 4-12 flores; brácteas florales linear-lanceoladas. Cáliz hispido-viloso; sépalos externos lineares, los internos oblongo-lanceolados. Flor de 2 cm de diámetro; pétalos amarillos, casi el doble de largo que los sépalos. Cápsula papiráfera, débilmente pilosa.

Distribución

Especie endémica de Tenerife representada por una sola población localizada en el sureste de la isla.

Biología

Especie hermafrodita que presenta cierta tendencia a ser polinizada por himenópteros (*Apis mellifera*) y coleópteros florícolas. Produce 4-12 flores por inflorescencia, que se traducen en unas 24 flores anuales por individuo. No obstante, la mayor parte de las flores terminales tienden a ser abortadas. Por lo que se refiere a la dispersión, no existe ninguna adaptación evidente, sin embargo hay observaciones de cápsulas con semillas arrastradas por el viento. En cuanto a la producción seminal, algunas estimaciones apuntan entre 7 y 8 semillas por cápsula. La germinación puede ser alta, llegando a superar el 60%.

Hábitat

Este taxón se asocia a ambientes rupícolas integrados en formaciones de fayal-breza (*Pericallido-Sonchetum gummiferi*, *Greenovietum aizoonis*). En estos casos, las especies acompañantes más frecuentes son: *Erica arborea*, *Bencomia caudata*, *Teline osyrioides*, *Hypericum reflexum*, *Crambe scaberrima* y *Pericallis lanata*. Aunque es menos habitual, esta especie puede ubicarse en los ambientes más heterogéneos del fayal-breza (*Fayo-Ericetum arboreae*) siendo las especies más frecuentes en este caso *Erica arborea*, *Pinus canariensis*, *Viburnum rigidum*, *Hypericum reflexum* y *Cistus symphytifolius*.

Demografía

La única población de esta especie conocida en la actualidad consta de 166 individuos. De ellos, aproximadamente el 35% florecen y fructifican anualmente, aunque esta proporción disminuye notablemente en los años de acusada sequía. El área de ocupación real apenas supera los 1.000 m².

Amenazas

El factor de amenaza más preocupante es la elevada presión antrópica que soporta la única localidad conocida de esta especie, ya que habitualmente está sometida al pisoteo de senderistas¹. Por otro lado, la acusada sequía que sufre su área de ocupación durante algunos periodos, constituye un peligro a tener en cuenta. Los otros dos factores de amenaza son los desprendimientos y la competencia vegetal natural. De menor importancia son la predación y los posibles procesos de hibridación.

Conservación

La especie está incluida en el Parque Natural de Corona Forestal (LIC). Existen semillas depositadas en el Banco de Germoplasma de la E.T.S. de Ingenieros Agrónomos de Madrid. Su población es objeto de seguimiento poblacional y algunos individuos han sido protegidos de predadores (conejos) mediante vallados.

Medidas propuestas

Continuidad en los estudios de seguimiento poblacional y exclusión del área de ocupación de las zonas de pastoreo. Almacenamiento de semillas en bancos de germoplasma.

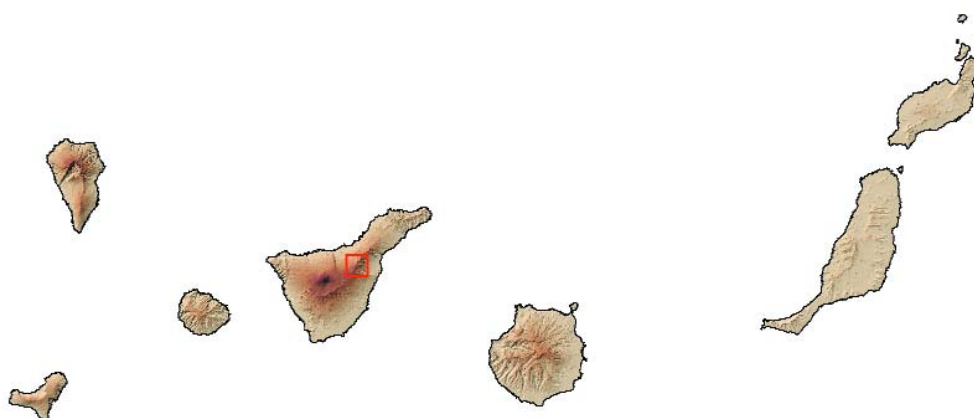
Ficha Roja

Categoría UICN para España:
CR B2ab(iii,v)c(iv); C2b
Categoría UICN mundial: Ídem
Figuras legales de protección:
Berna, CNEA (E), Canarias (E),
Orden Gobierno Canarias 20/2/91
(Anexo I)

POBLACIÓN	INDIVIDUOS	PRESENCIA (UTM 1x1 km)	AMENAZAS
Ladera de Güímar (Tf)	166 (D)	3	Pisoteo y artificialización, predación, hibridación

Corología

UTM 1x1 visitadas:	17
UTM 1x1 confirmadas:	3
Poblaciones confirmadas:	1
Poblaciones nuevas:	0
Poblaciones extintas:	0
Poblaciones restituidas:	0
Poblaciones no confirmadas:	0
Poblaciones no visitadas:	0
Poblaciones descartadas:	0



Referencias: [1] GÓMEZ-CAMPO *et al.* (1996); [2] MAYA *et al.* (1988).

Autores: E. OJEDA LAND, R. MESA COELLO, J.P. OVAL y M.C. MARRERO GÓMEZ.