

CR

COMPOSITAE

Asteriscus schultzi (Bolte) Pit. & Proust

A. Reyes-Betancort

Rosal fino

Especie que cuenta con nueve poblaciones repartidas en dos islas, las cuales se sitúan generalmente en zonas que carecen de figura de protección o cercanas a núcleos de desarrollo urbanístico.

Datos generales

Altitud: 25-250 m

Hábitat: Matorral xérico de costa, sobre terrenos pedregosos poco compactados o en arenales, pudiendo encontrarse también en zonas interiores pero influenciadas por el mar

Fitosociología: *Pegano harmalae-Salsotea vermiculatae*

Biotipo: Nanofanerófito

Floración: I-IV

Fructificación: III-VII

Expresión sexual: Hermafrodita

Polinización: Entomófila

Dispersión: Anemocora alada

Nº cromosómico: n = 7
(2n = 14)

Identificación

Arbusto enano. Hojas obovado-espátuladas, crasas, algo vellosas; márgenes enteros o toscamente dentados. Capítulos solitarios, grandes y vistosos (2-2,5 cm de diámetro) en el ápice de las ramas. Lígulas blancas, a veces ligeramente amarillentas en la base del limbo, las flores internas flosculosas, amarillas.

Distribución

Especie distribuida en los sectores norte de las islas de Lanzarote y Fuerteventura (Islas Canarias), donde posee cinco y cuatro poblaciones respectivamente. Se encuentra también presente en el suroeste de Marruecos¹.

Biología

La especie suele permanecer en fase de descanso en verano, con pérdida parcial o total de hojas, y se reactiva después de las primeras lluvias. Florece a mitad y finales de invierno, prolongándose la floración según el lugar y la repartición de lluvias hasta principios de primavera.

Hábitat

Aparece formando parte del matorral xérico de costa o con cierta influencia marina, en laderas pedregosas o de lapilli y en comunidades psamófilas, sobre arenales más o menos compactados. En las zonas más degradadas convive con especies nitrófilas. Entre las acompañantes más frecuentes destacan: *Launaea arborescens*, *Euphorbia regis-jubae*, *Lycium intricatum*, *Chenoloides tomentosa*, *Helitropium bacciferum*, *Polycarpea nivea*, *Lotus lancerotensis*, *Kleinia neriifolia*, *Helianthemum canariense*, *Asparagus pastorianus*, *Echium bonneti*, *Carrichtera annua*, *Erucastrum canariense* y *Plantago ovata*.

Demografía

En Fuerteventura, sus poblaciones se encuentran relativamente estables. No se han observado tendencias de la planta a disminuir por causas naturales, aunque al parecer existe una fluctuación más o menos acusada del número de efectivos en función del clima, como ocurre con muchas especies vegetales de la isla y en general de zonas áridas.

El área de ocupación de la especie abarca 22 cuartiles de 500 x 500 m.

Amenazas

Se sabe poco acerca de la influencia del pastoreo. En Lanzarote es citado como una grave amenaza en alguna de sus poblaciones² pero para Fuerteventura no existen datos seguros.

En esta isla el peligro de desaparición por futuras urbanizaciones es bastante probable, ya que no existen figuras de protección territorial para algunas localidades de la especie y el desarrollo urbanístico es considerable. En este sentido, la población de La Oliva se sitúa en suelo calificado como urbanizable (PIOF). Asimismo, las poblaciones de Lanzarote se encuentran en enclaves próximos a vías de comunicación y a núcleos urbanos.

Conservación

Tan solo tres poblaciones se encuentran incluidas en Espacios Naturales Protegidos: Monumento Natural Montaña de Tindaya en la isla de Fuerteventura y P. Natural del Archipiélago Chinijo en la isla de Lanzarote (LIC). Se encuentran semillas conservadas en los Bancos de Germoplasma del Jardín Botánico Viera y Clavijo y E.T.S. de Ingenieros Agrónomos de Madrid.

Medidas propuestas

Cultivo y micropropagación. Inclusión en áreas protegidas.

Ficha Roja

Categoría UICN para España:

CR B2b(iii,v)c(iv)

Categoría UICN mundial:

No evaluada

Figuras legales de protección:

Canarias (SAH), Orden Gobierno Canarias 20/2/91 (Anexo II)

POBLACIÓN	INDIVIDUOS	PRESENCIA (UTM 1x1 km)	AMENAZAS
Famara (LP) 2	790 (D)	3	Ramoneo, desprendimientos
Las Calderetas de Guatiza (LP)	9 (D)	1	Número reducido de efectivos, cercanía a núcleo urbano
Tindaya-Lomo Cumplido (LP) 2	2.500 (D)	3	Pastoreo, obras de acondicionamiento, sequías
Los Lajares (LP)	315 (D)	3	Obras de acondicionamiento, sequías
La Oliva (LP) 3	52.900 (E)/422 (D)	3	Obras de acondicionamiento, desarrollo urbanístico, sequías

Corología

UTM 1x1 visitadas: 84

UTM 1x1 confirmadas: 13

Poblaciones confirmadas: 9

Poblaciones nuevas: 6

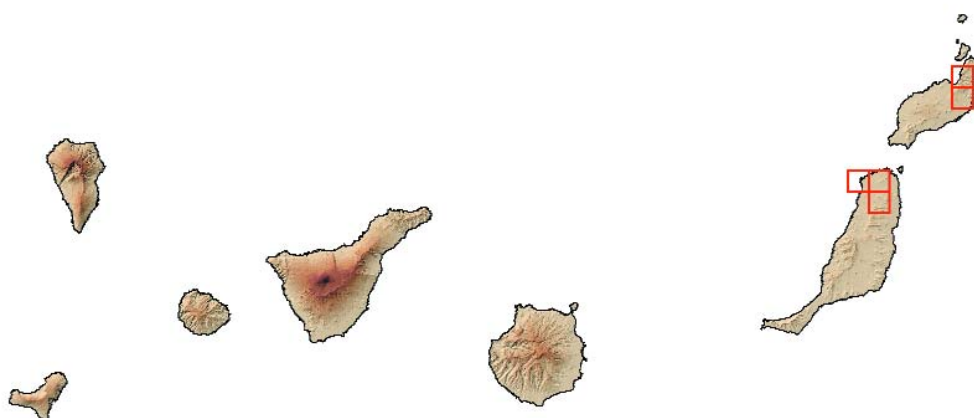
Poblaciones extintas: 0

Poblaciones restituidas: 0

Poblaciones no confirmadas: 6

Poblaciones no visitadas: 0

Poblaciones descartadas: 0



Referencias: [1] HALVORSEN & BORGES (1986); [2] REYES *et al.* (2000).

Agradecimientos: B. Navarro.

Autores: I. SANTANA, S. SCHOLZ, M. NARANJO y J. NARANJO.