

Leptopterna pilosa Reuter, 1880

Nombre común: No existe

Tipo: Arthropoda / Clase: Insecta / Orden: Hemiptera / Familia: Miridae

Categoría UICN para España: VU D2

Categoría UICN Mundial: NE

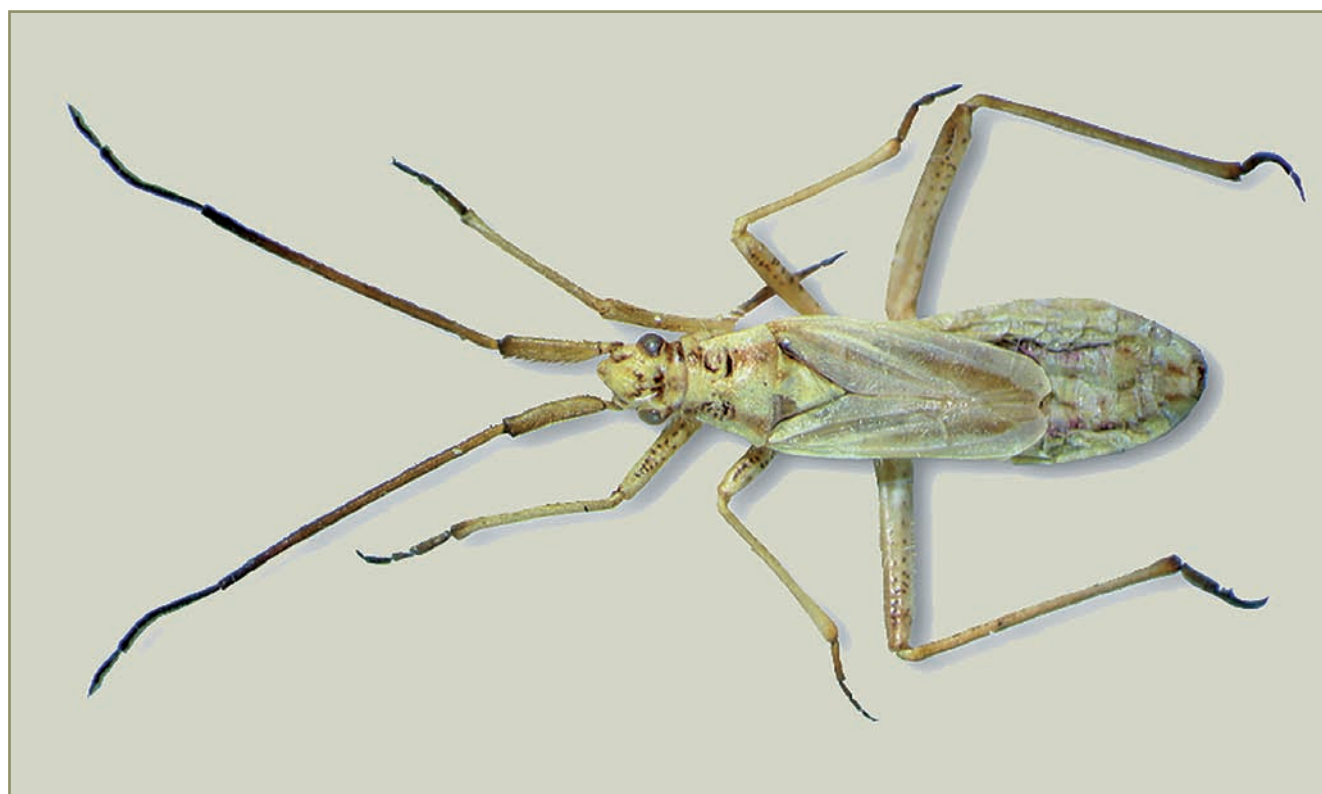


Foto: Eva Ribes

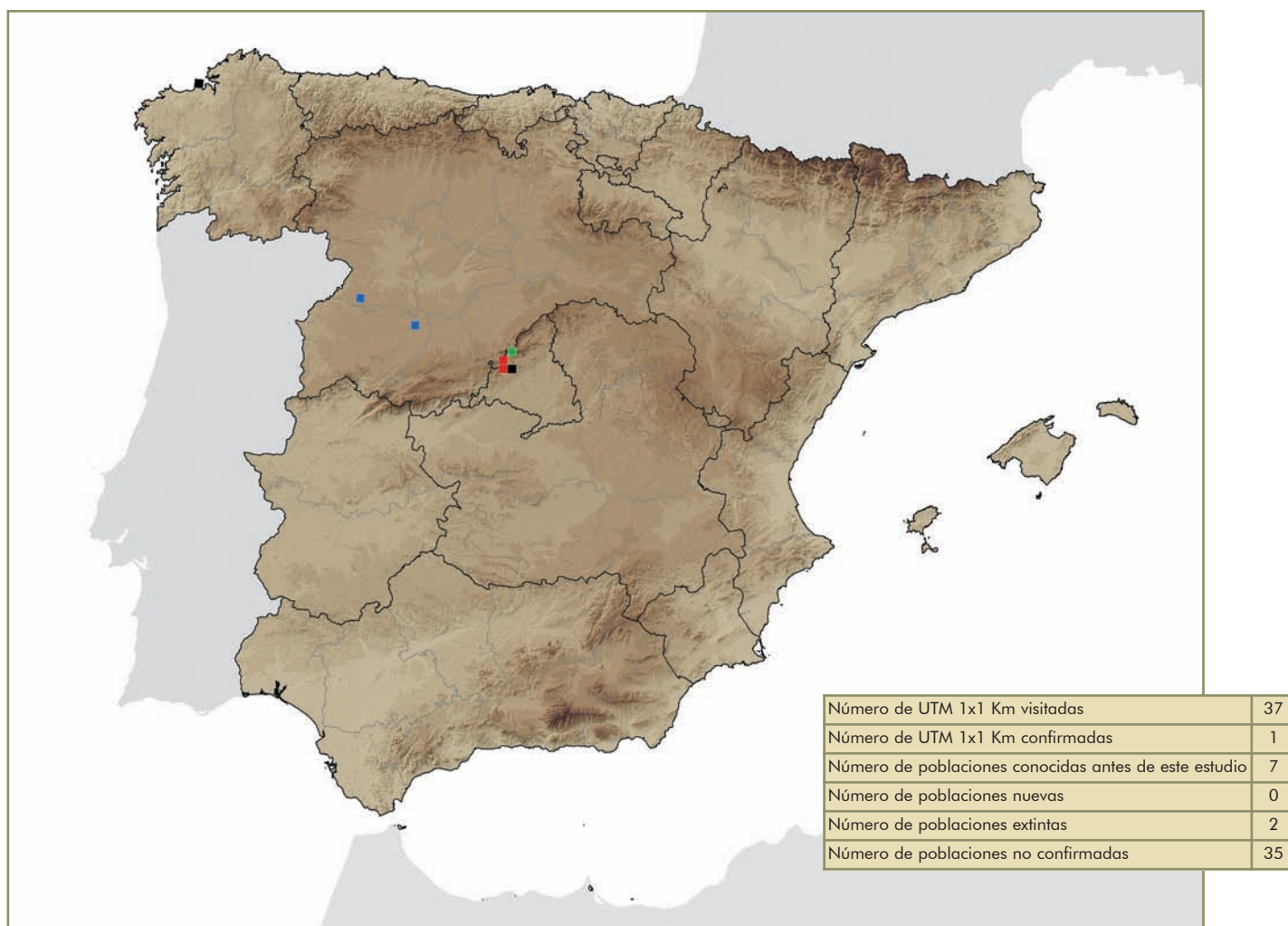
IDENTIFICACIÓN

Leptopterna pilosa Reuter, 1880 es un heteróptero mírido que mide alrededor de 8 mm de longitud. El género, como ocurre en la mayoría de los estenodeminos, comprende individuos de cuerpo relativamente alargado, con antenas y patas estilizadas, que facilitan el mimetismo con las gramíneas que le sirven de cobijo.

El género *Leptopterna* comprende una quincena de especies en la región paleártica occidental (Kerzhner y Josifov, 1999). Las especies europeas occidentales se pueden identificar según la clave de Linnavuori (1970). Vinokurov (1982) revisa el género para la fauna de la antigua Unión Soviética y zonas adyacentes. La clave para las especies mediterráneas, con ilustraciones, puede encontrarse en Wagner (1974) y, corregidas para incluir en ellas *L. dentifer* Linnavuori, 1970, en Wagner y Weber (1978).

L. pilosa se caracteriza por tener los ojos relativamente pequeños, el primer artejo antenal de igual grosor en la base que en el ápice, y las patas con pelos blancuzcos de longitud mayor que el diámetro del fémur anterior. Se conocen formas macrópteras de ambos sexos, y pseudobraquípteras únicamente entre las hembras.





ÁREA DE DISTRIBUCIÓN

Leptopterna pilosa es un endemismo ibérico, citado tanto de España como de Portugal. Por lo que concierne a las citas españolas, son las siguientes: La Coruña (Villa Rutis), Madrid (El Escorial, Villalba), Segovia (Valsaín, Gudillos), Salamanca (Riolobos) y Zamora (Almeida de Sayago).

HÁBITAT Y BIOLOGÍA

Las especies del género *Leptopterna* suelen vivir sobre gramíneas, aunque los hábitats pueden ser distintos para cada una. En el caso de *L. pilosa*, no se hallan datos en la descripción original de Reuter. En un caso la cita especie se cita de la formación vegetal *Suaedetum verae*, en el contexto general de un sabinar desarrollado sobre suelo yesífero, situado entre 300 y 400 m. *Suaedetum verae*, comunidad halófila, se desarrolló en este caso sobre campos de cultivo salinizados (Ribes *et al.*, 1997). En otros casos el hábitat corresponde a praderas de montaña, o bien a terrenos baldíos próximos a otros de uso agrícola. Los adultos se conocen de los meses de Mayo, Junio y Julio.

DEMOGRAFÍA

Se trata de una especie con poblaciones muy localizadas, en las que puede ser abundante.



Tabla de localidades

Fuente (año)	Visitada	Localidad	Provincia	UTM	Estado de conservación	Observaciones
Colección MNCN, Bolívar (sin fecha)		Villa Rutis	La Coruña	29TNJ40	0	Posiblemente por la situación de la localidad, la expansión urbana puede haberla destruido. No confirmada.
Colección MNCN (sin fecha); NHM (sin fecha indica cotipo)	Costas, 2009; Vázquez, 2009	El Escorial	Madrid	30TVK09	1	El hábitat es vulnerable, los alrededores han sido urbanizados. No confirmada.
Reuter, 1880; Colección MNCN (sin año)	Vázquez, 2009	Villalba	Madrid	30TVK19	0	Posible ejemplar de <i>Leptopterna pilosa</i> de Reuter, 1880. Con la extensión de la ciudad el medio puede haber desaparecido. No confirmada.
Casaseca, 1994, 1995, 2003		Riolobos	Salamanca	30TUL04	NE	No confirmada
Colección E. Wagner (Hamburg, Alemania)	Vázquez, 2009	Gudillos	Segovia	30TVL00	1	La localidad dentro de los trazados de la AP6 y con urbanizaciones. No confirmada.
Colección E. Wagner (Hamburg, Alemania)	Vázquez, 2009; Costas y Vázquez, 2009	Valsaín	Segovia	30TVL11	3	En gramíneas en prado de montaña, bien conservado. Presencia confirmada
Casaseca, 1994, 1995, 1996, 2003		Almeida de Sayago	Zamora	29TQF47	NE	No confirmada

FACTORES DE AMENAZA

La especie tiene un área de distribución fragmentada, con poblaciones muy localizadas en el centro de la meseta Ibérica. Este pequeño tamaño poblacional puede contribuir al riesgo a que está sometida la especie, por causas fortuitas.

Aunque en algunos casos la especie habita en zonas boscosas y montanas, en otros prefiere áreas baldías próximas a cultivos o a zonas urbanizadas. En este segundo caso, el hábitat es inestable, y puede verse disminuido en extensión o desaparecer completamente por un cambio en el uso del suelo, ya sea roturación para aprovechamiento agrícola, ya sea edificación para asentamiento humano. Esta última amenaza ya se ha consumado en algunas de las localidades históricas de la especie: Villa Rutis (Coruña) y Villalba (Madrid), aunque no se descarta que pudiera estar en otras zonas próximas a las poblaciones no prospectadas.

ESTADO DE CONSERVACIÓN: FICHA ROJA

Libros Rojos. Categorías de amenaza

- Mundial: Ninguna.
- Nacional: Vulnerable (VU). Libro Rojo de los Invertebrados de España (Verdú y Galante, 2006).
- Comunidades Autónomas: Ninguna.

PROTECCIÓN LEGAL

No existe.

MEDIDAS DE CONSERVACIÓN

Medidas Existentes

Ninguna.



Medidas Propuestas

La conservación de *Leptopterna pilosa* está estrechamente vinculada a la conservación del hábitat que le da cobijo. De todos, el hábitat más amenazado son los prados de gramíneas en zonas baldías, próximas a poblaciones o a zonas agrícolas. Establecer un plan de manejo que prevea la reserva de algunos de estos espacios dentro de los términos municipales afectados, concienciar a la población en general y a las autoridades competentes del interés de este tipo de terrenos, *a priori* sin atractivos naturalísticos, ya que en su día se describió una especie nueva para la ciencia que vive en este medio, y establecer el modo de mantener y conservar este hábitat, pueden ser medidas eficaces para preservar espacios donde *L. pilosa* pueda continuar viviendo.

BIBLIOGRAFÍA

- Casaseca-Delgado, B. 2003. Contribución al conocimiento de los Heterópteros Ibéricos: Míridos de la cuenca del Duero (España). *Boletín de la Sociedad Entomológica Aragonesa*, 32 : 139-155.
- Chicote, C. 1880. Adiciones a la enumeración de los hemípteros observados en España y Portugal. *An. Soc. esp. Hist. Nat.*, 9: 185-203.
- Kerzhner, I.M. y Josifov, M. 1999. *Miridae*. En: Catalogue of the Heteroptera of the Palaearctic Region. Vol 3: Cimicomorpha II. Aukema, B. y Rieger, Chr. (eds.). The Netherlands Entomological Society. XIV + 557 pp.
- Kirby, P. 1992. A review of the scarce and threatened Hemiptera of Great Britain. UK Nature Conservation, 2. Peterborough. ii + 267 pp.
- Linnavuori, R. 1970. On some palaeartic Hemiptera. *Annales Entomologici Fennici*, 36(2): 91-99.
- Reuter, O.M. 1880. Diagnoses Hemipterorum novorum, II. *Öfversigt af Finska Vetenskaps societetens Föhrandlingar*, 22: 9-24.
- Reuter, O.M. 1894. Ad cognitionem Capsidarum. II. Capsidae palaearticae. *Revue d'Entomologie*, 13: 128-152.
- Ribes, J., Blasco-Zumeta, J. y Ribes, E. 1997. *Heteroptera de un sabinar de Juniperus thurifera L., en Los Monegros, Zaragoza*. Monografías SEA, 2. 127 pp.
- Vinokurov, N.N. 1982. Capsid bugs of the genus *Leptopterna* (Heteroptera, Miridae) in the fauna of the USSR and adjacent territories. *Trudy Zoologicheskogo Instituta Akademiyi Nauk SSSR*, 105: (1981): 93-115. [En ruso].
- Wagner, E. 1974. Die Miridae Hahn, 1831, des Mittelmeerraumes und der Makaronesischen Inseln (Hemiptera, Heteroptera), Teil 1. *Entomologische Abhandlungen herausgegeben von Staatlilchen Museumm für Tierkunde Dresden* 37, suppl. (1970-1971): i-ii, 1-484.
- Wagner, E. y Weber, H.H. 1978. Die Miridae Hahn, 1831, des Mittelmeerraumes und der Makaronesischen Inseln (Hemiptera, Heteroptera), Nachträge zu den Tielen 1-3. *Entomologische Abhandlungen herausgegeben von Staatlilchen Museumm für Tierkunde Dresden* 42, suppl.: i-ii, 1-96.

AUTORES

MARTA GOULA, ÁNGELES VÁZQUE Y SANTIAGO PAGOLA-CARTE.

