

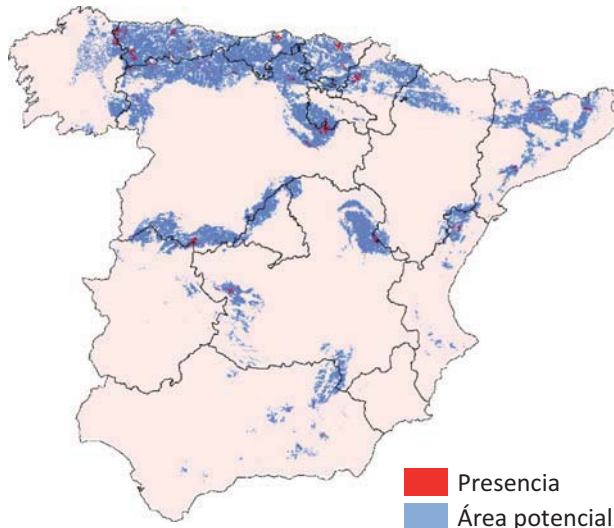
# Taxus baccata



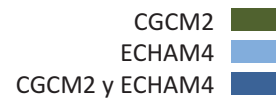
Foto: Sitomon (Wikimedia Commons)

El tejo aparece habitualmente como ejemplares aislados o pequeños rodales en mezcla con otros bosques. aparece desde el nivel del mar hasta los 2000 m aunque es más frecuente entre los 800 y los 1600 m. con pendientes máximas de unos 30º. No muestra orientación preferente aunque evita las zonas de mayor insolación. Muchas poblaciones naturales están muy fragmentadas y presentan problemas importantes de regeneración.

## SITUACIÓN ACTUAL



## SITUACIÓN FUTURA



### Evolución prevista

Se prevé una reducción importante del hábitat climático de la especie, sobre todo en las zonas más meridionales. Aunque las zonas potenciales siguen siendo amplias, se superponen cada vez menos con las actuales lo que dificulta o impide la propagación.

## ESTADÍSTICA

### Superficies actuales (km<sup>2</sup>)

- presencia: 1697 (2%)
- área potencial: 67950

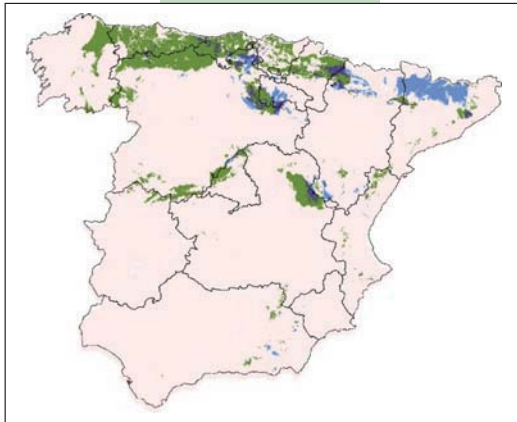
	APF		OPF	
	A2	B2	A2	B2
<b>CGCM2</b>				
• 2011-2040	45175 (66%)	66290 (98%)	64%	73%
• 2041-2070	39517 (58%)	47523 (70%)	50%	61%
• 2071-2100	10797 (16%)	31441 (46%)	12%	34%
<b>ECHAM4</b>				
• 2011-2040	14881 (22%)	4600 (7%)	12%	12%
• 2041-2070	2685 (4%)	3751 (6%)	4%	9%
• 2071-2100	2427 (4%)	3158 (5%)	1%	8%

## VULNERABILIDAD



A2

B2



2011-2040



2041-2070



2071-2100

**Medidas de adaptación.***In situ:*

1. Protección de espacios actuales.
2. Reducción de la fragmentación del bosque.

*Ex situ:*

3. Recolección de germoplasma.

*Generales:*

4. Plan de gestión específico.

El tejo es una de las especies que debe ser gestionada con un plan específico en toda su área de distribución.