

EN

PLUMBAGINACEAE

Armeria velutina Welw. ex Boiss. & Reut.



Clavellina

Se trata de un taxón especialista que vive en un hábitat muy concreto, que actualmente se encuentra amenazado por la urbanización costera en diferentes enclaves y por la puesta en marcha de cultivos intensivos sobre arenas.

P. García Murillo

Datos generales

Altitud: 0-20 m

Hábitat: Matorrales sublitorales sobre suelos arenosos algo humificados

Fitosociología: *Halimio halimifolii-Stauracanthetum genistoidis*

Biotipo: Caméfito

Biología reproductiva: Alogamia

Floración: III-VII

Fructificación: VI-VII(IX)

Expresión sexual: Hermafrodita

Polinización: Entomófila generalista

Dispersión: Anemocora vilosa

Nº cromosómico: 2n=18

Reproducción asexual: No se conoce

Identificación

Planta herbácea perenne, con cepa poco ramificada y ramas más o menos verticales. Tallos floridos escapiformes, simples y monocéfalos. Hojas dispuestas en roseta basal, homomorfas, simples, linear-lanceoladas, acuminadas, paralelinervias, de acanaladas a planas, bastante rígidas y erectas, densamente pubescentes; atenuadas en la base formando una especie de vaina ensanchada, no fibrosa. Inflorescencia en glomérulo, con un involucre de brácteas libres, imbricadas y una prolongación tubular en la base que cubre el extremo superior del escapo. Cáliz infundibuliforme, inserto oblicuamente en el pedicelo y que da lugar a un espón, densamente holótrico, limbo escarioso, con cinco lóbulos achatados, mucronados o múticos. Corola con los pétalos soldados en la base, de color rosa vivo. Estambres insertos en la base de la corola. Estilos concrescentes en la base y barbados. Fruto monospermo, fusiforme, con pericarpio membranáceo¹.

Distribución

Se encuentra en el Algarve (S de Portugal) y en Andalucía, en las provincias de Huelva y el SO de Sevilla².

Biología

Se trata de una especie perenne cuyo periodo óptimo de foliación va de febrero a julio. La floración comienza a principios de marzo, extendiéndose hasta mediados de julio. Y el periodo de fructificación comienza a principios de junio y finaliza a finales de julio, aunque puede extenderse.

Hábitat

Crece sobre suelos arenosos secos algo humificados. Secundariamente, puede vivir asimismo sobre taludes de carreteras, claros y zonas abiertas.

Demografía

Las poblaciones de la especie se encuentran distribuidas de manera uniforme a lo largo del entorno de Doñana, lo que se corresponde con su única área de ocupación en el territorio español, siendo una especie relativamente abundante en las comunidades vegetales que habita.

Amenazas

Las principales amenazas son debidas a la actividad humana, a pesar de que la mayor parte de sus poblaciones se encuentran dentro de áreas protegidas. La especie está expuesta a una fuerte presión debido a las actividades agrícolas llevadas a cabo en las inmediaciones del entorno de Doñana y todo lo que ello conlleva, como extracción de aguas y depósito de compuestos agrícolas. Concretamente, extracción de áridos, los cambios en los usos de suelo para ser cultivados y la gestión de pinares, junto con la presencia de especies exóticas como eucaliptos, son algunas de las amenazas a las que se exponen los individuos de la zona de Moguer.

Conservación

La especie se encuentra dentro del P. Nacional de Doñana y del P. Natural del Entorno de Doñana, así como habitando cinco espacios de la RN2000 en España. Hay diversas accesiones de semillas en los bancos de germoplasma andaluz del Jardín Botánico de Córdoba, y “Gómez Campo” de la Universidad Politécnica de Madrid.

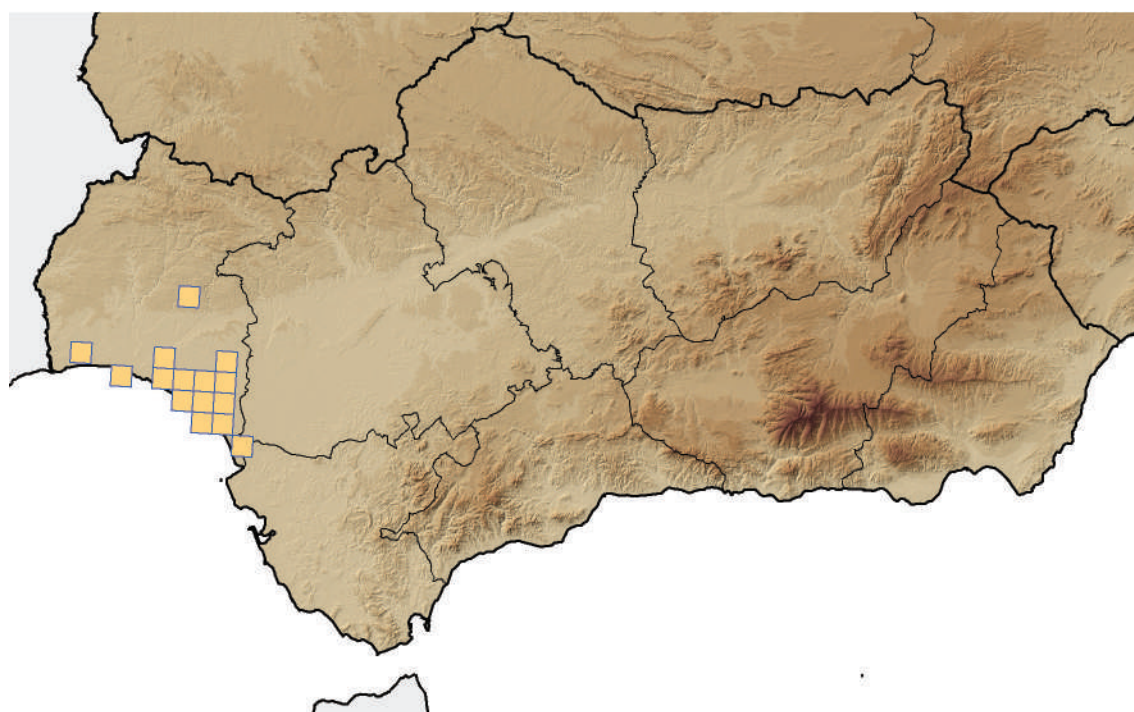
Medidas propuestas

Las principales medidas propuestas son el seguimiento más estricto del hábitat y la gestión que se hace de él, y de las presiones para el caso de la subpoblación de Moguer. No se debe descartar contemplar la introducción benigna para la restauración de zonas concretas. Por último, es importante el control de las extracciones de aguas del acuífero.

Ficha Roja

Categoría UICN para España:
EN B1b(i,ii,iii,v)
c(i,ii,iv)+2b(i,ii,iii,v)c(i,ii,iv)
Categoría UICN Mundial:
No evaluada
Figuras legales de protección:
DH (Anexos II y IV), LESPE, Andalucía (Listado)

TOPÓNIMO	INDIVIDUOS	PRESENCIA (UTM 1x1 KM)	AMENAZAS
Onubense litoral (MED., H, Se)	909-1.743.500 (ME)	9	Cambios en las condiciones hidráulicas. Contaminación de suelos. Otras alteraciones de los ecosistemas. Otras molestias e intrusiones humanas. Uso y gestión de bosques y plantaciones



Corología

UTM 10X10 visitadas:	4
UTM 10X10 con presencia:	9
Poblaciones confirmadas:	4
Poblaciones no confirmadas:	8
Poblaciones no visitadas:	8
Poblaciones descartadas o dudosas:	0
Poblaciones estudiadas:	4
Poblaciones nuevas:	0
Poblaciones extintas:	0
Poblaciones espontáneas:	4
Poblaciones restituidas s.l.:	0



Referencias: [1] NIETO FELINER (1990); [2] BLANCA *et al.* (2000).

Autores: R. FERNÁNDEZ-ZAMUDIO, A. RODRÍGUEZ-MERINO, E. SÁNCHEZ GULLÓN y P. GARCÍA-MURILLO.