

LC

GRAMINEAE

*Festuca elegans* Boiss.Cerrillón  
Cañuela elegante

## Datos generales

Altitud: 850-200 m

Hábitat: Pastos vivaces, claros de piornales y melojares, fisuras de roquedos

Fitosociología: *Artemisio-Santolinion rosmarinifoliae*, *Quercenion pyrenaicae*, *Genistion floridae*

Biotipo: Hemicriptófito cespitoso

Biología reproductiva: Reproducción sexual muy probablemente alógama

Floración: IV-VII

Fructificación: VI-VII

Expresión sexual: Hermafrodita

Polinización: Anemófila

Dispersión: Ninguna adaptación obvia

Nº cromosómico: 2n=14, 28

Reproducción asexual: Rizomas

## Identificación

Hemicriptófito cespitoso, con renuevos intravaginales. Hojas de los renuevos plegadas y vaina abierta, escabriúscula; lígula (2,5)3-4(5,7) mm, lanceolada, aguda; lámina 0,5-0,6 mm de diámetro, subsetácea, escábrida, de sección transversal oval-elíptica, con 5-7 nervios y 1 costilla. Panícula (7,5)8-14(17,5) cm, oblongoidea. Espiguillas (5)5,5-6,5(8,5) mm, elíptico-oblongas, con 4-6 flores verdes o variegado-violáceas; glumas lanceoladas, con margen escarioso, desiguales, la inferior algo menor que la superior (2,5)3-4(5) mm; lema 3,5-4,5 mm, obovado-oblongo, mútico, con margen escarioso; pálea de la misma longitud que el lema, oblongo-lanceolada, bidentada. Ápice del ovario pubescente o glabro. Hilo igualando la mitad de la cariopsis. Cariopsis no adherente a la pálea<sup>1</sup>.

## Distribución

Endemismo ibero-magrebí, que se distribuye por los sistemas montañosos del sur, centro y oeste peninsular.

## Biología

Planta hermafrodita muy probablemente alógama (desconocemos si es autocompatible), al igual que la práctica totalidad del género *Festuca*. Con reproducción vegetativa muy frecuente mediante rizomas muy cortos.

Endemismo ibero-magrebí ampliamente distribuido por los sistemas montañosos del oeste, centro y sur peninsular. Podría verse en riesgo si aumentan las infraestructuras relacionadas con el ocio, el impacto de las especies alóctonas o los incendios, pero en la actualidad no puede considerarse como amenazada.

## Hábitat

Pastos vivaces (lastonares), claros de piornales y melojares, fisuras de roquedos, en sustratos silíceos (esquistos) y calizos descarboxatados (calizas, dolomías).

## Demografía

Taxón con un área de ocupación de c. 13.866 km<sup>2</sup>, muy fragmentada. Núcleos bastante desiguales, entre los que destacan dos núcleos mayores, uno de 112 cUTM 10x10 en el cuadrante NO y otro de 46 en el Sistema Central. Además de estos, el grupo de poblaciones andaluzas ocupa hasta 25 cUTM de 10x10 km y el resto de poblaciones están dispersas por la meseta Sur (8 cUTM en el S de Castilla-La Mancha-Sierra Morena). Se completa la distribución con algunas localidades aisladas en Toledo y Cáceres.

Las poblaciones visitadas son muy heterogéneas, pasando de unos pocos ejemplares sobre un roquedo en Ferramulín a grandes extensiones como las observadas en el Sistema Central.

La elevada tasa de reproducción asexual hace que sea complejo establecer la variabilidad genética real de las poblaciones. Es frecuente encontrar bastante heterogeneidad de tamaño en los individuos, desde grandes macollas de unos 40 cm de diámetro hasta individuos de escasos centímetros. El número medio estimado de individuos por km<sup>2</sup> es de 72.307, lo que arrojaría un total de individuos para la península Ibérica mayor de 1.000.000.000.

F. Cabezas

### Amenazas

El pastoreo excesivo podría llegar a convertirse a largo plazo en amenaza para esta especie. En algunas de las poblaciones el desarrollo de infraestructuras (senderos, carreteras, pistas) ligadas de manera general al ocio pueden suponer una amenaza a muy largo plazo. En dos de las poblaciones visitadas se ha verificado el riesgo de incendios como amenaza posible, así como el incremento de la contaminación o la competencia con elementos de flora alóctona.

Las amenazas que podrían afectar a este taxón están relacionadas con factores que suponen una disminución o fragmentación del hábitat.

### Conservación

Taxón en buen estado de conservación. En nuestra opinión esta especie no se puede considerar amenazada, ya que por lo general las poblaciones estudiadas presentan un elevado número de individuos y en algunas ocasiones grandes extensiones, llegando a ser auténticas formadoras de paisaje.

Se conservan accesiones de semillas en el banco de germoplasma "Gómez Campo" de la UPM.

### Medidas propuestas

No consideramos necesario en un taxón tan variable y con tal amplitud de hábitat establecer ninguna medida de conservación concreta. A nivel muy local, en alguna población de las visitadas se ha considerado la conveniencia de implementar medidas de concienciación.

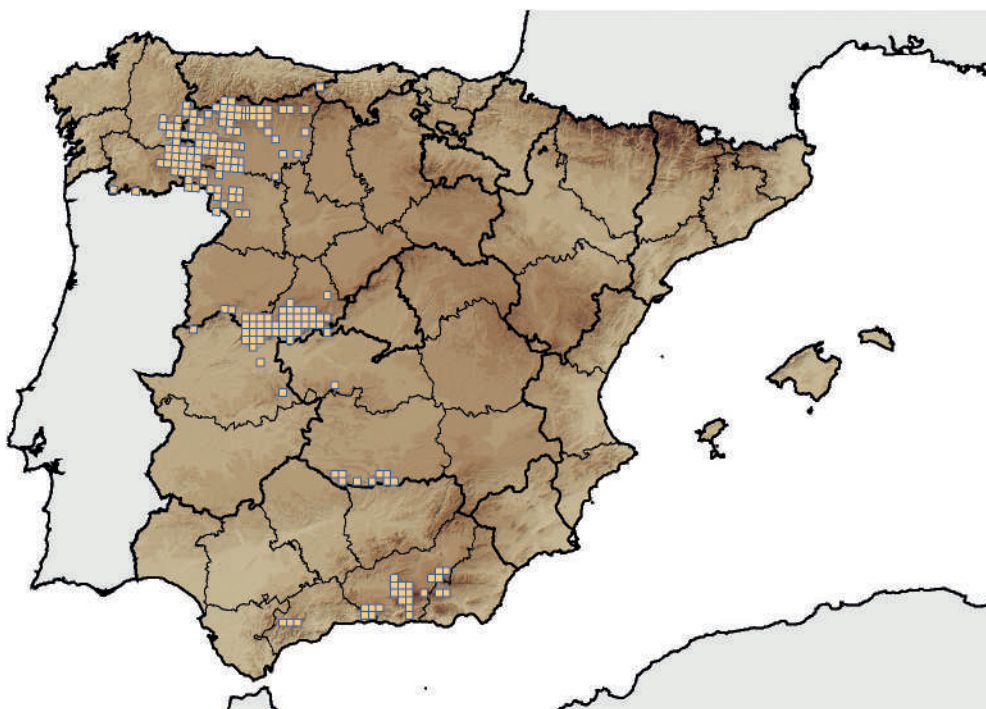
### Ficha Roja

Categoría UICN para España: LC

Categoría UICN Mundial: No evaluada

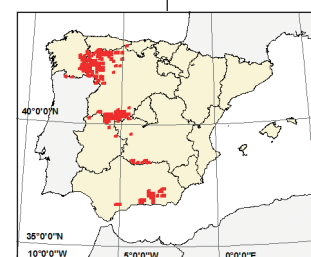
Figuras legales de protección: DH (Anexos II y IV), LESPE, Andalucía (Listado), Extremadura (IE)

TOPÓNIMO	INDIVIDUOS	PRESENCIA (UTM 10X10 KM)	AMENAZAS
Sector Norte (ATL, MED., O, S, Le, Lu, Ou, Sa, Va, Za) 123	363.545.378 (E)	113	Construcciones y edificios en el paisaje. Deportes al aire libre y actividades de ocio. Especies invasoras. Incendios
Sector Centro (MED., Áv, Cc, M, Sa) 126	94.081.356 (E)	47	Deportes al aire libre y actividades de ocio. Vías de comunicación
Sector Manchego (MED., CR, To) 15	1.371.869 (E)	9	Vías de comunicación. Pastoreo
Sector Sur (MED., Al, Gr, J, Ma) 36	66.716.173 (E)	27	Vías de comunicación. Construcciones y edificios en el paisaje. Pastoreo



### Corología

UTM 10X10 visitadas:	19
UTM 10X10 con presencia:	196
Poblaciones confirmadas:	16
Poblaciones no confirmadas:	284
Poblaciones no visitadas:	281
Poblaciones descartadas o dudosas:	3
Poblaciones estudiadas:	14
Poblaciones nuevas:	2
Poblaciones extintas:	0
Poblaciones espontáneas:	13
Poblaciones restituidas s.l.:	0



Referencias: [1] BLANCA & al. 2011; SARDINERO ROSCALES (2004); VALLE (1981).

Agradecimientos: Consejería de Medio Ambiente y Ordenación del Territorio de la Junta de Andalucía.

nación del Territorio de la Junta de Andalucía.

Autores: F.J. CABEZAS, F. DOMÍNGUEZ LOZANO, C. LENCE, A. MOLINA, B. MIRANDA y C. ACEDO.