

NT

AMARYLLIDACEAE

Narcissus cavanillesii A. Barra & G.LópezLESPE 2015: *Narcissus humilis* (Cav.) Traub

D. Draper Munt

Datos generales

Altitud: 0-1100 m

Hábitat: Sobre suelos arcillosos o arenosos, conviviendo con especies de pastizales o márgenes de zonas arbustivas. Indiferente edáfico, aparece sobre calizas jurásicas, esquistos o arenas fluviales

Fitosociología:

Biotipo: Geófito

Biología reproductiva: Alogamia

Floración: IX-X-(XI)

Fructificación: X-III

Expresión sexual: Hermafrodita

Polinización: Entomófila generalista

Dispersión: Ninguna adaptación obvia a la dispersión

Nº cromosómico: $2n = 28$

Reproducción asexual: Dispersión vegetativa (bulbos)

Identificación

Hierba perenne de 8-18 cm de altura, bulbosa. Escapo 6-14 cm. Hojas lineares 0,6-6,7(20) cm, que nacen generalmente tras la antesis. Espata 9-22 mm. Flores generalmente solitarias. Tubo del perianto 1-3 mm, que se estrecha gradualmente hacia el ápice, recto, amarillo. Taxón singular en el género por su tubo floral muy corto y la corona vestigial amarilla. Tépalos 7-13 mm, subiguales, mucho más largos que el tubo, generalmente obtusos, a veces apiculados. Semillas 1-3 mm, angulosas, negras, brillantes y sin estrofiolo.

Distribución

Endemismo ibero-mauritánico, presente en España, Portugal y Región Mediterránea de Marruecos y Argelia. En España se distribuye en el cuadrante sudoeste principalmente en Andalucía occidental con poblaciones en la provincia de Málaga y poblaciones aisladas en la provincia de Badajoz. Se han descartado todas las referencias cacereñas conocidas hasta el momento.

Biología

Geófito de floración otoñal. Taxón mayoritariamente xenógamo, aunque puede formar semillas por autogamia inducida por la actividad de insectos^{1,2,3}. Planta visitada por himenópteros generalistas (p. ej. *Halictus* sp., *Lasioglossum* sp., *Megachile* sp.), y en menor frecuencia dípteros (p. ej. *Episyrphus balteatus*, *Eristalis tenax*) o lepidópteros (*Macroglossum stellatarum*)^{2,3}. Dispersión secundaria por hormigas de las especies *Messor barbarus* and *M. bowvieri*⁴. La semilla tiene su óptimo de germinación a las pocas semanas de la dispersión y a temperaturas cercanas a los 15°C. La capacidad geminativa disminuye drásticamente a pocos meses de la dispersión. Forma híbridos naturales con *N. serotinus* y *N. miniatus*, dependiendo de la eficiencia de sus barreras de aislamiento, que varían geográficamente³.

Especie muy condicionada por los usos del suelo; salvo en espacios naturales queda relegada a pequeños enclaves donde tenga poca competencia con otras especies. Aunque el total de individuos sexualmente maduros está muy por encima del umbral para considerarse amenazada, quedan ya muy pocas poblaciones con más de 1000 individuos.

Hábitat

Taxón indiferente edáfico que puede habitar en suelos calcáreos más o menos carbonatados o en suelos ácidos. Puede encontrarse en suelos bien aireados y arenosos hasta suelos limosos con gran capacidad de retención de agua. Prefiere espacios abiertos con suelos poco profundos y poco alterados. Los espacios con estas características son cada vez son más escasos con lo que su hábitat puede ser confundido como ruderal, cuando en realidad las comunidades ruderales se comportan como un refugio.

Demografía

Se estima que la población española es superior a 50.000 ejemplares. La especie no forma un banco de semillas permanente en el suelo. Presenta buena capacidad de reproducción vegetativa por bulbillos. Generalmente la proporción de individuos vegetativos frente a sexuales es aproximadamente de 10:1. Su comportamiento reproductor (relación vegetativos/sexuales, producción de flores, frutos y semillas) es muy sensible al régimen de lluvias otoñal. El tiempo de generación oscila entre 5 y 7 años.

Los fenómenos de hibridación pueden repercutir en la eficiencia reproductora en las poblaciones con pocos efectivos maduros y en donde cohabita con otros taxones del mismo género.

Amenazas

Las alteraciones de uso de suelo en todas sus vertientes repercuten en una disminución de la cantidad y calidad del hábitat disponible. Las ampliaciones de la red viaria o de canales de riego están comprometiendo diversas poblaciones. El pastoreo intensivo es totalmente incompatible con su supervivencia, pero el tradicional no supone una amenaza si se regula conforme a la fenología del taxón.

Conservación

Por su fenología y pequeño tamaño es una especie que pasa muy desapercibida, y su distribución real está aún poco detallada aun siendo una especie de la Directiva Habitat. Se necesita una cartografía detallada de la especie, ya que su distribución general puede estar muy lejos de su distribución real por la constante y continuada fragmentación de territorio. Las áreas pro-

tegidas y la RN2000 no garantizan el flujo genético de las poblaciones *per se*, y deben planificarse corredores. La elevada capacidad hibridogénica del taxón implica la formación de híbridos casi siempre que cohabita con especies afines.

Medidas propuestas

Los cambios observados en diversas poblaciones y el deterioro del hábitat recomiendan incluir esta especie en estudios de monitoreo a largo plazo. La dispersión y aislamiento de las poblaciones extremeñas requiere un estudio exhaustivo de la distribución del taxón. Es necesario determinar si se trata de un sesgo o realmente las poblaciones son discretas. En ese caso, sería necesario determinar posibles procesos de endogamia y revertirlos. Garantizar su inclusión en diferentes Bancos de Germoplasma y desarrollar metodologías efectivas de conservación de sus semillas a largo plazo.

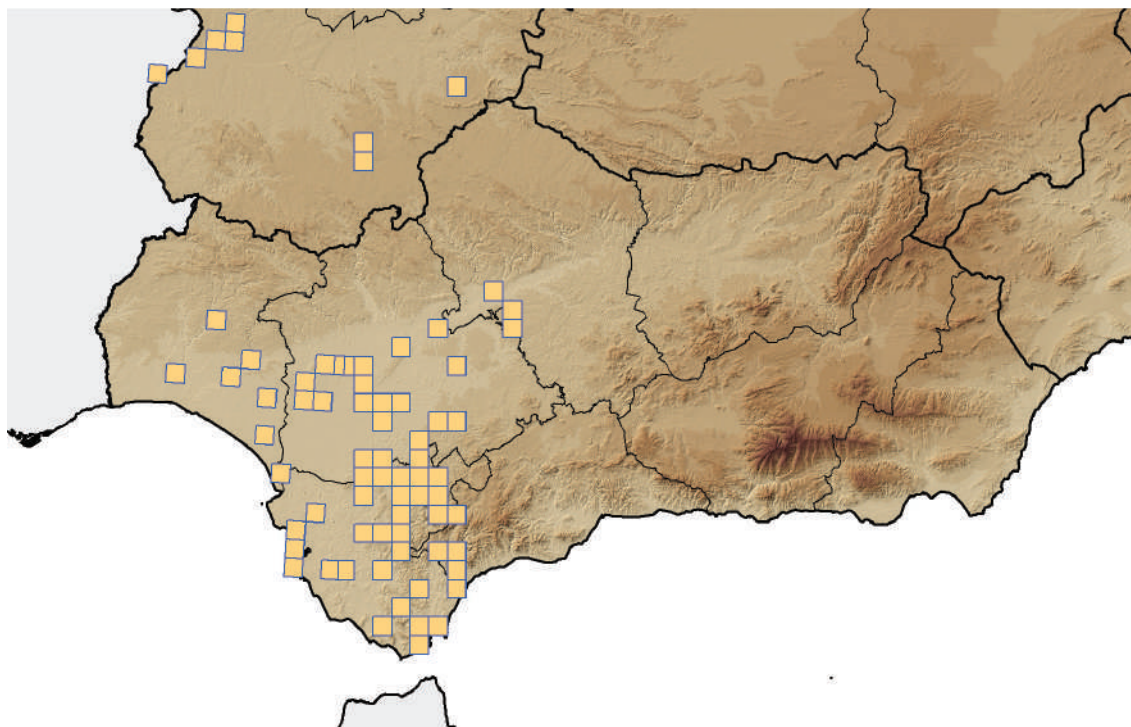
Ficha Roja

Categoría UICN para España:
NT

Categoría UICN Mundial:
Ídem

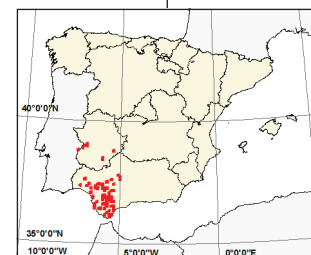
Figuras legales de protección:
DH (Anexos II y IV), LESPE,
Extremadura (IE)

TOPÓNIMO	INDIVIDUOS	PRESENCIA (UTM 1x1 km)	AMENAZAS
Extremadura (MED., Ba) 8	5.000-8.000 (ME)	21	Áreas industriales o comerciales. Cambios inducidos en las condiciones hidráulicas. Carreteras, caminos y vías de tren. Cultivos. Deportes al aire libre. Especies nativas problemáticas. Incendios. Modificación de prácticas agrícolas. Pastoreo. Zonas urbanas
Bajo Guadalquivir (MED., Ca, Co, H, Se) 14	30.000-40.000 (ME)	18	Áreas industriales o comerciales. Carreteras, caminos y vías de tren. Cultivos. Deportes al aire libre. Especies nativas problemáticas. Incendios. Minería. Pastoreo. Regadío. Zonas urbanas
Litoral SO (MED., Ca, Ma) 11	20.000-40.000 (ME)	11	Cambios inducidos en las condiciones hidráulicas. Carreteras, caminos y vías de tren. Cultivos. Deportes al aire libre. Especies nativas problemáticas. Forestación de bosques en campo abierto. Incendios. Minería. Pastoreo. Regadío. Zonas urbanas.
Sierras del SO (MED., Ba, Ca, Ma, Se) 10	10.000-20.000 (ME)	9	Carreteras, caminos y vías de tren. Deportes al aire libre. Especies nativas problemáticas. Incendios. Minería. Modificación de prácticas agrícolas. Pastoreo. Zonas urbanas



Corología

UTM 1X1 visitadas:	53
UTM 1X1 con presencia:	52
Poblaciones confirmadas:	17
Poblaciones no confirmadas:	23
Poblaciones no visitadas:	20
Poblaciones descartadas o dudosas:	3
Poblaciones estudiadas:	11
Poblaciones nuevas:	0
Poblaciones extintas:	0
Poblaciones espontáneas:	40
Poblaciones restituidas s.l.:	0



Referencias: [1] ROSSELLÓ-GRAELL *et al.* (2007); [2] MARQUES *et al.* (2007); [3] MARQUES *et al.* (2012); [4] DRAPER *et al.* (2016).

Agradecimientos: F.M. Vázquez, D. García, F. Márquez (Centro de Investigación La Orden-Valdesequera), Á. Rodríguez, J. Félix Álvarez (P. Nacional de Monfragüe).

Autores: I. MARQUES y D. DRAPER.

