

• NT

## CARYOPHYLLACEAE

*Petrocoptis montsicciana* O. Bolòs & Rivas Mart.Petrocoptis  
Clavell de roca

M. Guardiola

## Datos generales

Altitud: 280-1280 m  
 Hábitat: Fisuras de rocas calizas y conglomerados  
 Fitosociología: *Petrocoptido-Antirrhinetum mollis*  
 Biotipo: Caméfito  
 Biología reproductiva: Alógama (autocompatible)  
 Floración: IV-VI  
 Fructificación: IV-VIII  
 Expresión sexual: Hermafrodita  
 Polinización: Entomófila  
 Dispersión: No conocida  
 Nº cromosómico:  $2n = 24$   
 Reproducción asexual: No observada

## Identificación

Planta herbácea, perenne, de 10-40 cm, con cepa lignificada de hasta 1 cm de diámetro. Cádices colgantes, con hojas pecioladas y agrupadas en falsas rosetas. Hojas caulinares subsésiles, en general agudas. Cáliz 9-11(12) mm. Pétalos 15-18 mm, rosados; lígulas de la corona 3-4 mm, denticuladas. Semillas 1,4-1,6(1,8) mm, rematadas con un amplio estrofiolo de 1,5-2 mm, cuyos pelos permanecen casi todos filiformes, engrosándose tan sólo unos cuantos.

## Distribución

Endemismo del Prepirineo central (provincias de Lleida y Huesca), con poblaciones dispersas en los desfiladeros de los ríos Segre y Noguera Pallaresa. Se aprecia un grupo de poblaciones principal que incluye la zona de las sierras de Montsec-Montroig y dos poblaciones más o menos aisladas, una que marca el límite noreste del área de la especie en la zona de Odèn (Solsonès), y otra que marca el límite norte en la zona de Beranuy (Ribagorza).

## Biología

Planta longeva, hermafrodita, alógama, con polinización entomófila (himenópteros, dípteros y lepidópteros), florece principalmente entre mediados de marzo y mediados de junio, fructifica entre mayo y julio. El fruto, una vez maduro, curva el pedúnculo hacia el interior de la pared de manera que las semillas quedan depositadas junto a la planta madre. Las semillas poseen un estrofiolo compuesto de pelos que, al humedecerse, facilita su adhesión a la pared. La variabilidad genética y la divergencia entre poblaciones es alta debido al aislamiento de las poblaciones y la escasa dispersión de las semillas y del polen<sup>1</sup>.

Especie rupícola endémica del Prepirineo central (desfiladeros de las cuencas de los ríos Segre y Noguera Pallaresa), donde se conocen 17 poblaciones amenazadas por la escalada u otras actividades antrópicas.

## Hábitat

Fisuras de rocas calizas y conglomeráticas, principalmente en zonas extraplomadas, en fondos de barrancos y desfiladeros, siempre en lugares con fuerte insolación y protegidos de la lluvia directa. Entre los taxones acompañantes cabe destacar: *Antirrhinum molle*, *Sarcocapnos enneaphylla*, *Potentilla caulescens*, *Jasania saxatilis*, *Asplenium trichomanes* y *A. ruta-muraria*.

## Demografía

Se conocen 17 poblaciones que se distribuyen por un mínimo de 43 cUTM de 1x1 km, con una población total estimada en más de 16.000 ejemplares, aunque los censos conllevan dificultades notables (densidad de individuos muy baja, paredes elevadas, inaccesibles, campo visual limitado, etc.). Algunas poblaciones están formadas por 5-20 ejemplares, mientras que las más numerosas cuentan con más de 2.000 pies. Los individuos reproductores suponen más de dos terceras partes de la población, y destaca la casi total ausencia de plántulas. En años de sequía, la proporción de individuos muertos por desecación en algunas poblaciones puede ser importante. La producción de flores por planta fluctúa entre 17 y 47; y la de semillas por flor entre 2,97 y 7,4<sup>2,3</sup>.

## Amenazas

Entre los factores bióticos cabe destacar que es una especie altamente especializada que necesita microambientes adecuados, y su estrategia vital de gran longevidad y muy bajo reclutamiento supone una baja capacidad de respuesta frente cambios ambientales; además, algunas poblaciones cuentan con un número muy reducido de individuos. La principal amenaza de tipo antrópico es la práctica de la escalada y las herborizaciones, asimismo, la construcción o mejora de infraestructuras de transporte pueden afectar parcialmente algunas poblaciones.

## Conservación

La mayoría de poblaciones se encuentran dentro los límites de los LIC “Serres del Montsec, Sant Mamet i Mitjana”, “Aiguabarreig Segre-Noguera Pallaresa”, “Serra de Turp i Mora Condal-Valldan”, “Sierra de Mongay” y “Río Isábena”. Se conservan semillas de algunas poblaciones en el banco de germoplasma “Gómez Campo” de la Universidad Politécnica de Madrid, en el Jardín Botánico de Córdoba y en el Laboratorio de Botánica de la Facultat de Farmàcia de la UAB.

## Medidas propuestas

Seleccionar algunas poblaciones representativas para seguimiento y control de los posibles efectos adversos de la sequía, incremento de temperaturas y cambio climático. Regular la escalada en aquellas poblaciones más afectadas. Incrementar el número de poblaciones con semillas conservadas en bancos de germoplasma.

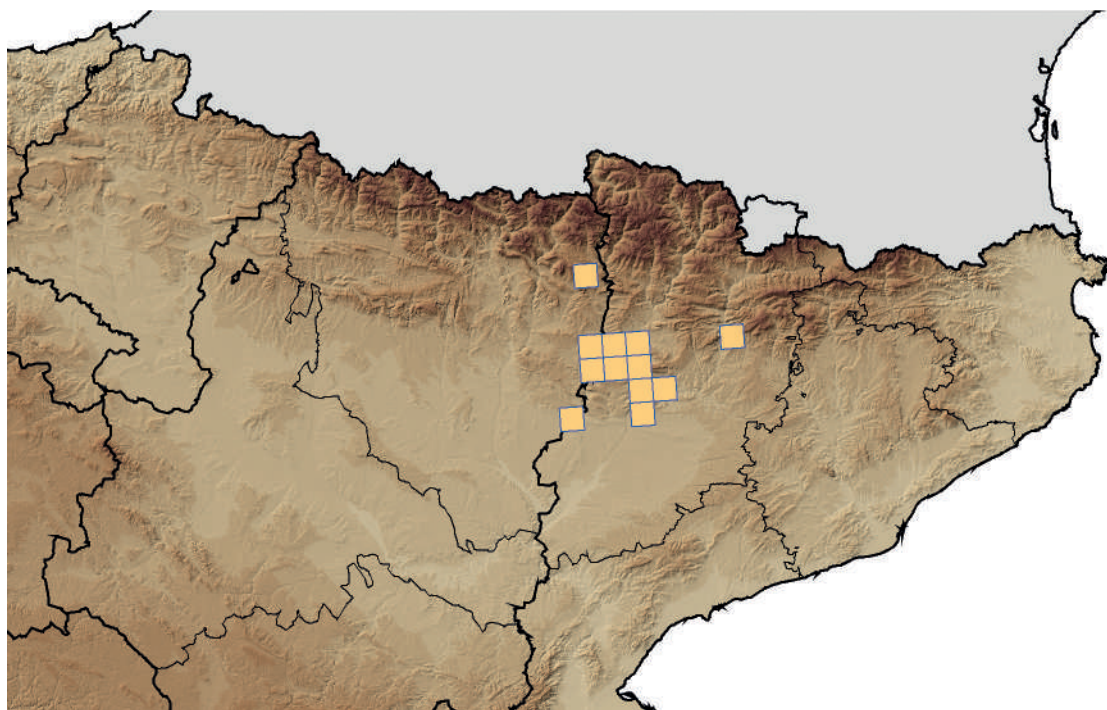
## Ficha Roja

Categoría UICN para España:  
NT

Categoría UICN Mundial:  
Ídem

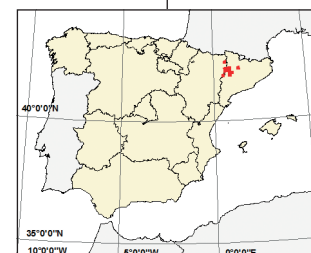
Figuras legales de protección:  
Berna (Anexo I), DH (Prioritaria, Anexo II), LESPE, Aragón (V), Cataluña (V, PEIN: serra del Montsec)

TOPÓNIMO	INDIVIDUOS	PRESENCIA (UTM 1x1 KM)	AMENAZAS
Cuenca del Segre (MED., L) 5	2.145 (E)	8	Escalada, redes de comunicación
Cuenca Noguera Pallaresa (MED., L) 3	5.098 (E)	10	Escalada, redes de comunicación
Cuenca Noguera Ribagorzana (MED., L) 4	3.697 (E)	4	Escalada, redes de comunicación
Cuenca Noguera Ribagorzana y Cinca (MED., Hu) 9	4.500 (E)	21	Escalada



## Corología

UTM 1X1 visitadas:	8
UTM 1X1 con presencia:	43
Poblaciones confirmadas:	17
Poblaciones no confirmadas:	0
Poblaciones no visitadas:	15
Poblaciones descartadas o dudosas:	0
Poblaciones estudiadas:	2
Poblaciones nuevas:	0
Poblaciones extintas:	0
Poblaciones espontáneas:	17
Poblaciones restituidas s.l.:	0



Referencias: [1] LÓPEZ *et al.* (2001B); [2] BOSCH *et al.* (2002); [3] GUZMÁN *et al.* (2000).

Agradecimientos: D. Goñi.

Autores: M. GUARDIOLA y L. SÁEZ.