

## EN LABIATAE

*Sideritis javalambrensis* Pau

C. Fabregat

## Datos generales

**Altitud:** (1770)1850-2000 m  
**Hábitat:** Matorral caméfítico pulvinular, en vaguadas y márgenes de pequeños barrancos, en el seno de un sabinar rastrero  
**Fitosociología:** *Sideritido fontqueriana-Arenarion aggregatae*  
**Biotipo:** Caméfito sufruticoso  
**Biología reproductiva:** Alógama  
**Floración:** (VII) VII (VIII)  
**Fructificación:** (VII) VIII (IX)  
**Expresión sexual:** Hermafrodita  
**Polinización:** Entomófila generalista  
**Dispersión:** Ninguna adaptación obvia  
**Nº cromosómico:** 2n=28+ (1-2)B  
**Reproducción asexual:** Sin reproducción vegetativa

## Identificación

Caméfito sufruticoso de hasta 22 cm de alto, con cepa leñosa en la base, muy gruesa en algunos individuos, y tallos ascendentes. Hojas enteras de 10-28 x 2-4 mm, oblanceoladas o espatuladas, mucronadas, con pelosidad esparcida, sin pelos glandulares, inermes, rara vez levemente dentadas en su mitad distal. Inflorescencia de (1)4-6 verticilastros, con seis flores cada uno. Brácteas basales de contorno pentagonal, de 3 a 7 dientes en cada lado, con pelosidad esparcida. Cáliz más corto que la bráctea o igualándola. Corola amarillo pálida.

## Distribución

Se localiza en el E de la península Ibérica, en el extremo SE del Sistema Ibérico aragonés (Sierra de Javalambre, Teruel), de donde se considera endémica.

## Biología

Planta perenne de vida larga, cuya floración comienza a finales de junio, con un pico máximo a mediados de julio. La fructificación transcurre principalmente en agosto, con dispersión de las semillas en septiembre. Las flores son hermafroditas y la polinización es entomófila (himenópteros y lepidópteros) produciendo 4 núculas cuya probabilidad de que haya alguna fértil es del 31%. Se estima en tan solo un 8% los primordios seminales que son fecundados y llegan a producir semilla<sup>1</sup>. Éstas, en condiciones de laboratorio, tienen una capacidad germinativa del 50%, perdiendo viabilidad rápidamente con el paso del tiempo. Se desconoce su funcionamiento en el medio natural. No presenta mecanismos de reproducción vegetativa.

Lista patrón 2017: *Sideritis pungens* Benth.

Rabo de gato

Especie endémica de los altos de la Sierra de Javalambre (Teruel). Se consideran tres poblaciones, cada una de ellas fragmentada en núcleos de diverso tamaño, ocupando un área de distribución de 0,7 km<sup>2</sup>. Aunque cuenta con numerosos efectivos, el pastoreo intensivo dificulta su renovación.

## Hábitat

Crece en las áreas más elevadas de la Sierra de Javalambre, normalmente a partir de los 1850 m de altitud, aunque puede descender por las barranqueras hasta los 1770 m. Se instala preferentemente sobre margas y dolomías del Lias, en márgenes de pequeños barrancos y vaguadas, su hábitat natural, y en taludes y márgenes de pistas forestales, como hábitat secundario. Es planta que gusta de suelos removidos, por lo que coloniza bien este tipo de ambientes. Forma parte del matorral caméfítico pulvinular en el seno del sabinar rastrero, junto con *Helianthemum canum*, *Thymus godayanus*, *Festuca hystrix*, *Poa ligulata*, *Koeleria vallsiana*, *Androsace vitaliana*, *Hormathophylla spinosa*, *Astragalus muticus*, *Jurinea humilis* y *Juniperus sabina*, principalmente. En los taludes y márgenes de pista se introducen algunos elementos subnitrofilos como *Onobrychis hispanica*, *Carduncellus monspeliensis*, *Euphorbia nicaeensis*, *Cirsium acaule*, etc.

## Demografía

Se considera repartida en tres poblaciones, separadas entre ellas más de 1 km de distancia. Cada una de ellas presenta discontinuidad, estando fragmentadas en diferentes núcleos. Según el último censo realizado en 2011, la población más extensa y que cuenta con más individuos es la del Cerro de Javalambre. Ésta la conforman 11 núcleos que suman un área de ocupación de 0,4 km<sup>2</sup>, con un total de 151.851 individuos estimados. La población de El Buitre-Los Verdinales cuenta con un total de 5 núcleos, que suman un área de ocupación de 0,2 km<sup>2</sup> con un total de individuos estimados en 37.152. La población más pequeña es la del Barranco del Prado, que cuenta con 4 núcleos cuyo área de ocupación suma un total de 0,1 km<sup>2</sup>, con 40.975 individuos estimados.

### Amenazas

Aunque cuenta con un importante número de ejemplares, presenta una distribución fragmentada y baja tasa de fertilidad, junto con pastoreo intensivo y aumento en infraestructuras. Las ovejas pastan en verano, cuando la planta está en flor, y si el pastoreo es muy intenso puede llegar a perder todas las inflorescencias, por lo que se puede dificultar aún más la renovación. Además, el efecto mecánico por pisoteo del ganado, junto con la acción del viento y una fuerte pendiente, produce desarraigo de ejemplares. Las infraestructuras suponen otro grave riesgo (pistas de esquí de Javalambre y Observatorio Astrofísico de Javalambre) y han provocado reducciones de los efectivos en el Cerro de Javalambre y en El Buitre-Los Verdinales. Para comunicar Arcos de las Salinas con el Observatorio se ha abierto una carretera que ha atravesado parte de la población El Buitre-Los Verdinales. A todo ello hay que añadir los arreglos de la pista que cruza los altos, cada vez más transitada.

### Conservación

El Gobierno de Aragón realiza estudios demográficos, delimitación de área y ensayos de reintroducción de ejemplares. La totalidad de la población se encuentra incluida en los LICs Sierra de Javalambre y Sierra de Javalambre II.

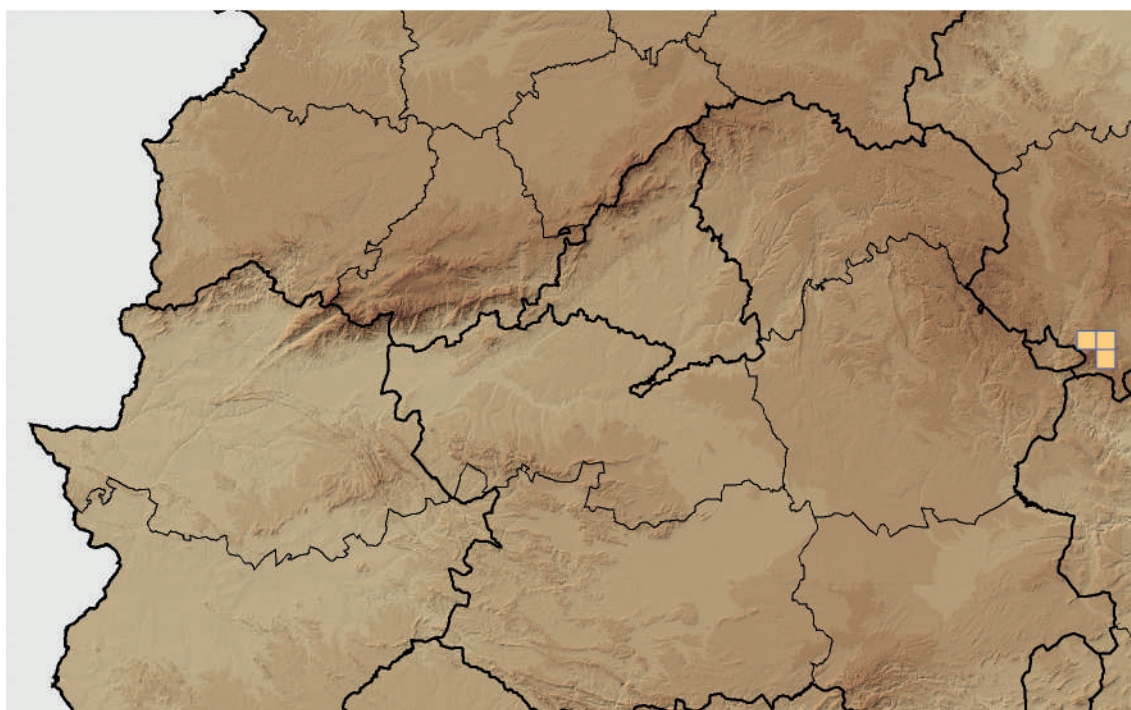
### Medidas propuestas

Se recomienda realizar campañas de educación y divulgación. A mayor conocimiento por parte del público mayor demanda de protección real de la planta. Es necesario continuar con el seguimiento poblacional y promover estudios relacionados con la baja tasa de fertilidad y el impacto real del ganado en ésta. Es muy importante la vigilancia por parte de los Agentes de Protección de la Naturaleza para evitar futuras afecciones en las poblaciones.

#### Ficha Roja

Categoría UICN para España:  
EN B1ac(iv) + 2ac(iv)  
Categoría UICN Mundial:  
Ídem  
Figuras legales de protección:  
Berna (Anexo I), DH (Anexos II y IV), LESPE, Aragón (SAH)

TOPÓNIMO	INDIVIDUOS	PRESENCIA (UTM 1x1 KM)	AMENAZAS
Cerro de Javalambre (MED.,Te) 1	151.851(E)	13	Pastoreo intensivo, pistas y estaciones de esquí, caminos forestales, pisoteo y uso excesivo, reducción de la fecundidad
El Buitre-Los Verdinales (MED., Te) 1	37.152(E)	8	Pastoreo intensivo, carreteras y caminos forestales, reducción de la fecundidad
Barranco del Prado (MED., Te) 1	40.975(E)	4	Pastoreo intensivo, reducción de la fecundidad



#### Corología

UTM 1X1 visitadas:	25
UTM 1X1 con presencia:	25
Poblaciones confirmadas:	3
Poblaciones no confirmadas:	0
Poblaciones no visitadas:	0
Poblaciones descartadas o dudosas:	0
Poblaciones estudiadas:	3
Poblaciones nuevas:	0
Poblaciones extintas:	0
Poblaciones espontáneas:	3
Poblaciones restituidas s.l.:	0



Referencias: [1] LÓPEZ-UDIAS & FABREGAT (2001).

Autores: S. LÓPEZ UDÍAS y C. FABREGAT LLUECA.