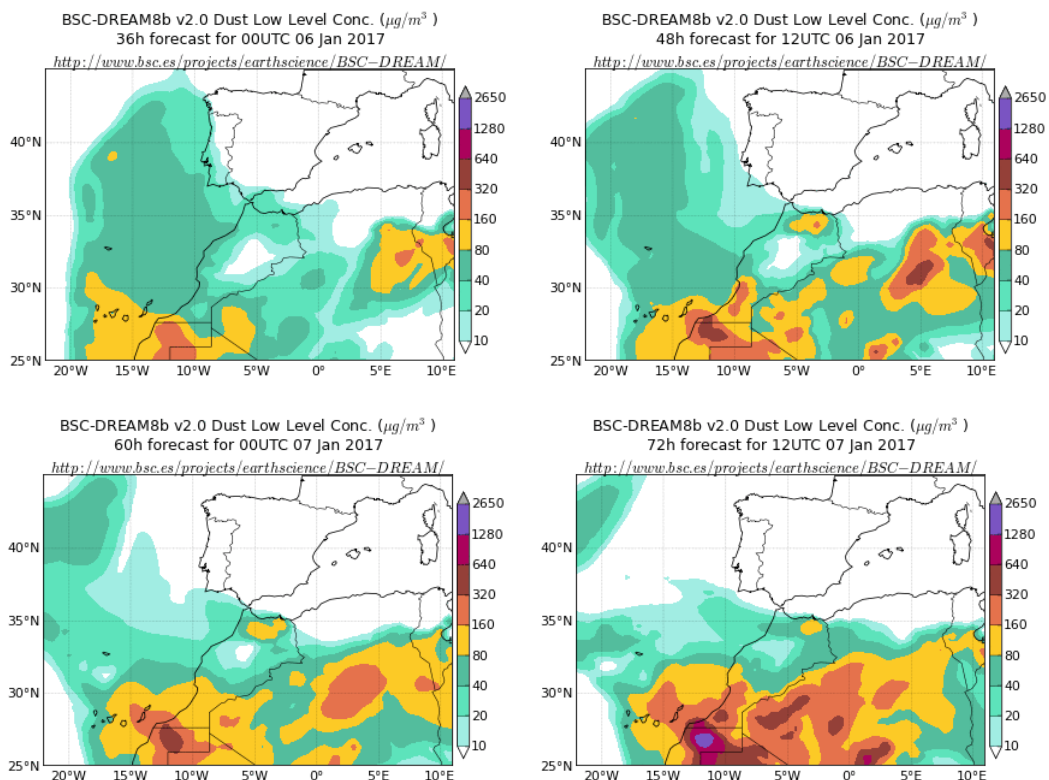


Predicción de intrusión de masas de aire africano sobre España para los días 6, 7 y 8 de enero de 2017

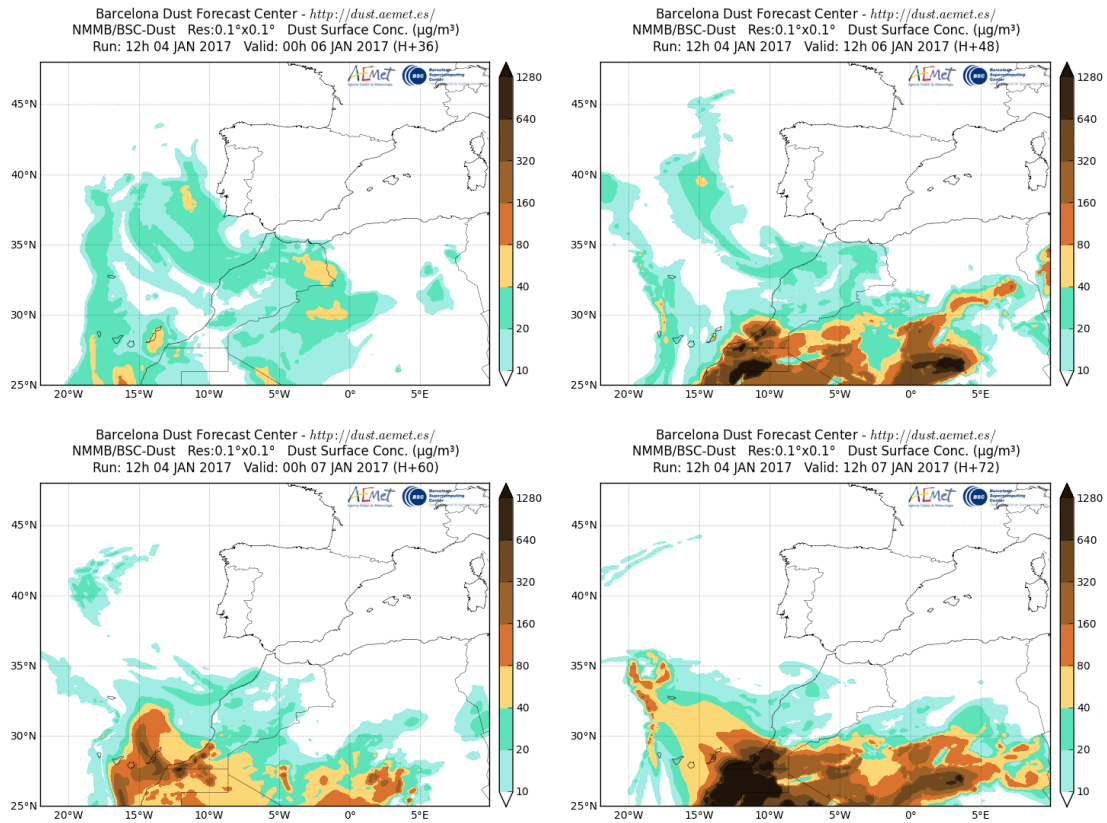
Los modelos prevén la continuación del episodio de intrusión de masas de aire africano que está teniendo lugar sobre las islas Canarias durante los días 6, 7 y 8 de enero. Estiman concentraciones de polvo en superficie en el rango 10-160 $\mu\text{g}/\text{m}^3$ para el día 6, que podrían ir incrementándose a lo largo de los días 7 y 8. Según el modelo SKIRON también podría producirse depósito seco de polvo sobre el sur de la Península y las islas Canarias, y húmedo sobre las islas Canarias a lo largo de los tres días.

El modelo BSC-DREAM8b v2.0 prevé la presencia de masas de aire africano a nivel de superficie sobre las islas Canarias y el sur de la Península para los días 6 y 7 de enero. Estima concentraciones de polvo en superficie en los rangos 10-320 $\mu\text{g}/\text{m}^3$ para las islas Canarias y 10-40 $\mu\text{g}/\text{m}^3$ para el sur peninsular.



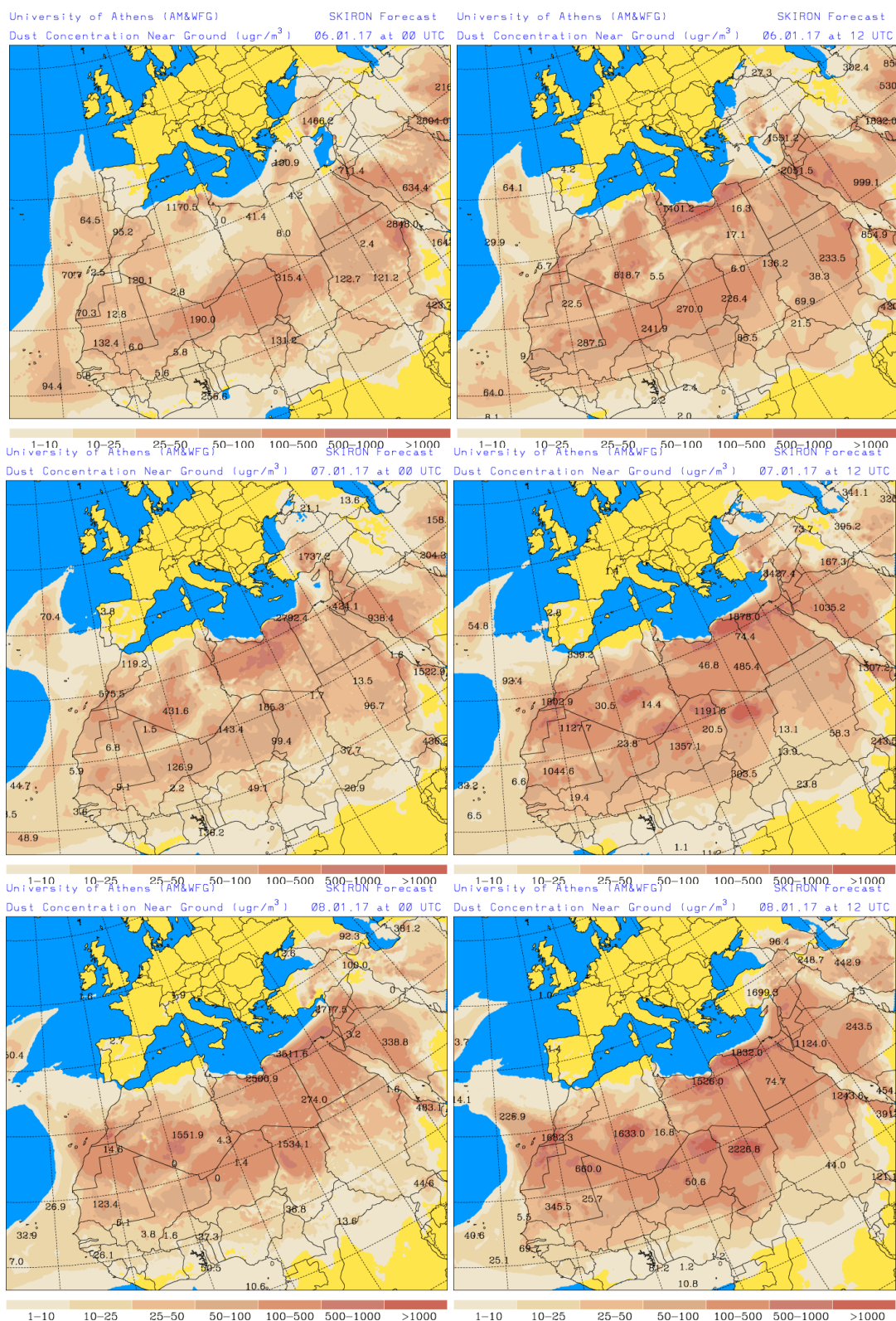
Concentración de polvo ($\mu\text{g}/\text{m}^3$) predicha por el modelo BSC-DREAM8b v2.0 para los días 6 y 7 de enero de 2017 a las 00 UTC (izquierda) y a las 12 UTC (derecha). © Barcelona Supercomputing Center.

El modelo NMMB/BSC-Dust prevé la presencia de masas de aire africano en superficie sobre las islas Canarias para los días 6 y 7 de enero. Estima concentraciones de polvo en el rango 10-160 $\mu\text{g}/\text{m}^3$ durante el día 6, y niveles más altos que podrían llegar a superar los 320 $\mu\text{g}/\text{m}^3$ durante el día 7.



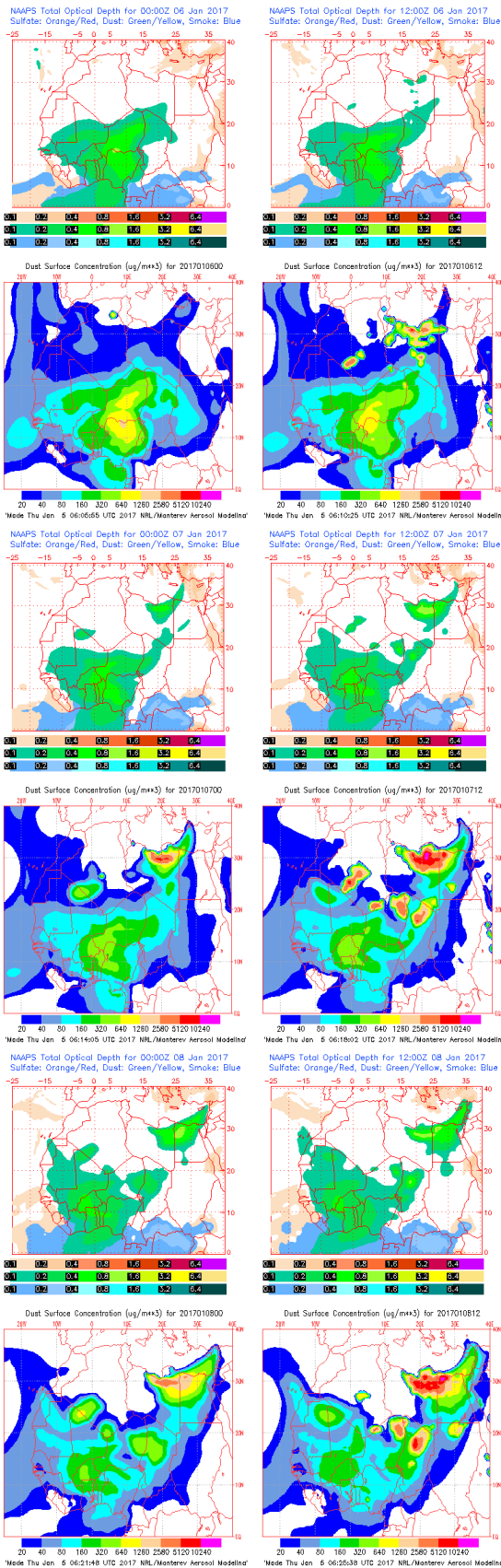
Concentración de polvo ($\mu\text{g}/\text{m}^3$) predicha por el modelo NMMB/BSC-Dust para los días 6 y 7 de enero de 2017 a las 00 UTC (izquierda) y a las 12 UTC (derecha). © Barcelona Dust Forecast Center.

El modelo SKIRON prevé también la presencia de masas de aire africano en superficie sobre las islas Canarias para los días 6, 7 y 8 de enero. Estima concentraciones de polvo en superficie en el rango 1-100 $\mu\text{g}/\text{m}^3$ para los días 6 y 7, que se irían incrementando durante el día 8 dentro del rango 1-500 $\mu\text{g}/\text{m}^3$.



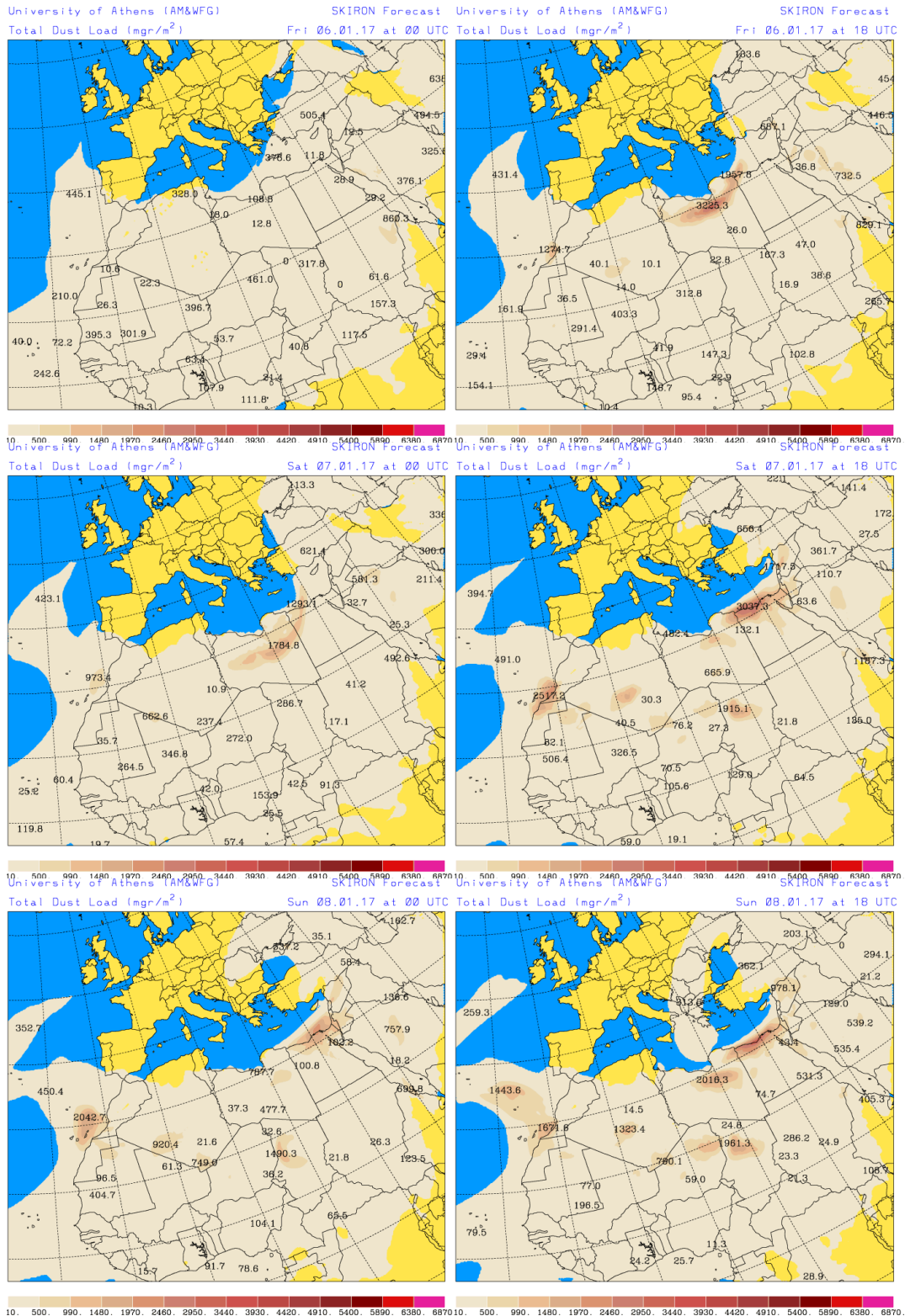
Concentración de polvo ($\mu\text{g}/\text{m}^3$) predicha por el modelo SKIRON para los días 6, 7 y 8 de enero de 2017 a las 00 UTC (izquierda) y a las 12 UTC (derecha). © Universidad de Atenas.

El modelo NAAPs prevé también la presencia de masas de aire africano en superficie sobre las islas Canarias para los días 6, 7 y 8 de enero. Estima concentraciones de polvo en el rango $20\text{-}80 \mu\text{g}/\text{m}^3$ durante los días 6 y 7, y superiores durante el día 8.

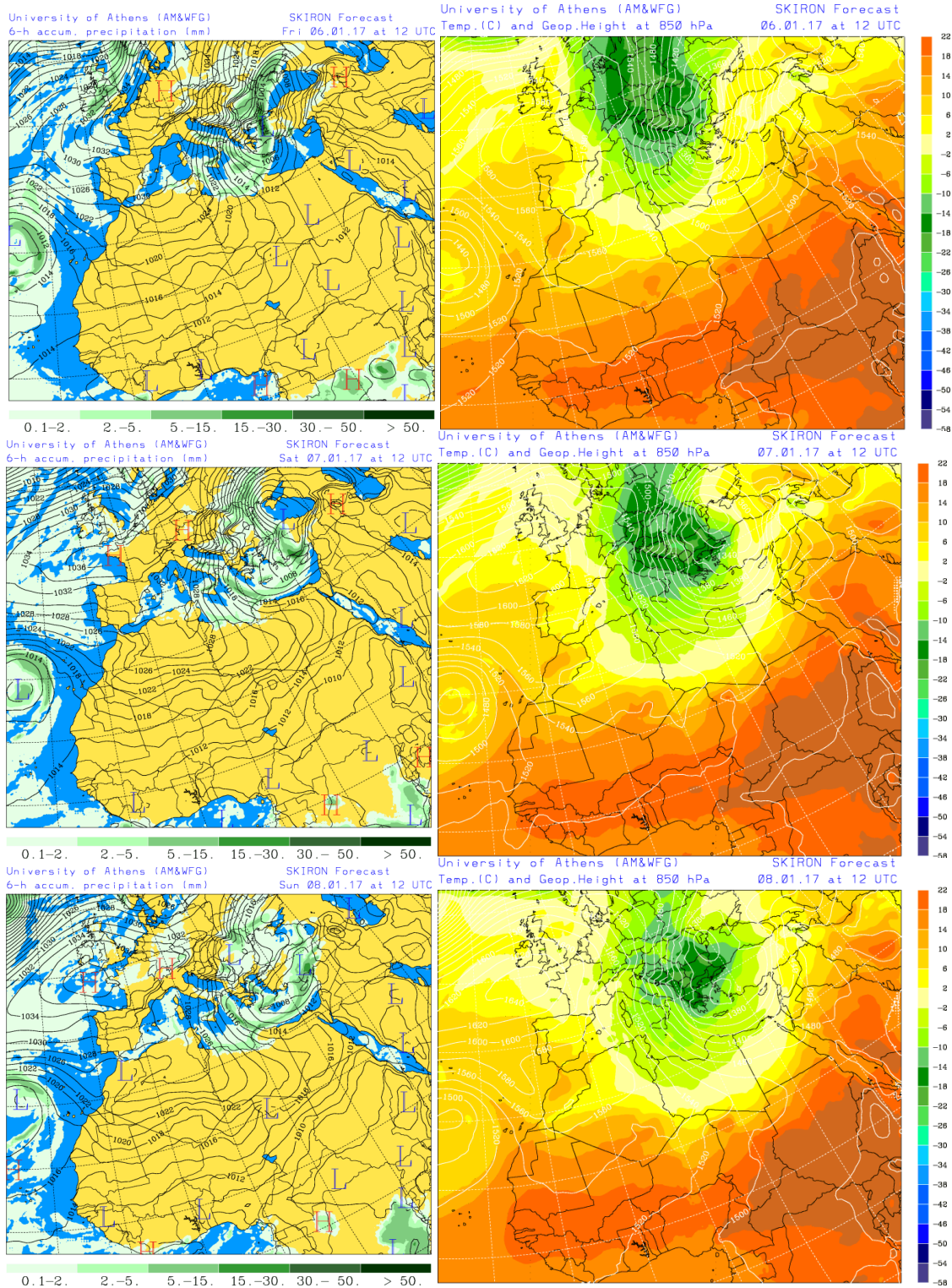


Espesor óptico de aerosoles a 550 nm (arriba) y concentración de polvo a nivel de superficie (abajo) previstos por el modelo NAAPS para los días 6, 7 y 8 de enero de 2017 a las 00:00 UTC. ©Naval Research Laboratory (NRL), Monterey, CA.

Los mapas de carga total de polvo, así como los de presión a nivel del mar y altura geopotencial a nivel de 850 hPa proporcionados por el modelo SKIRON muestran la presencia de masas de aire africano en altura sobre las islas Canarias y el sur de la Península a lo largo de los días 6, 7 y 8 de enero.

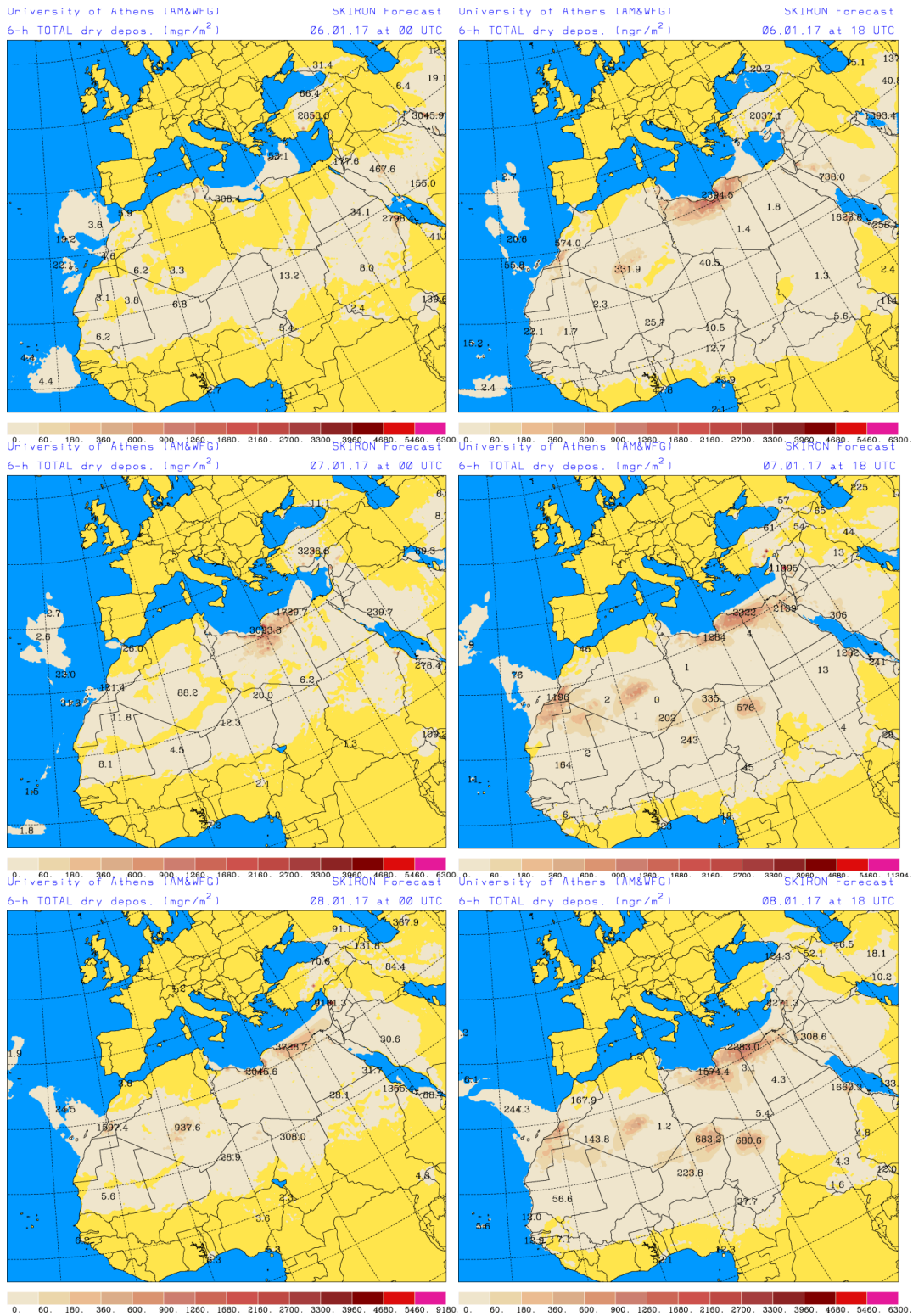


Carga total de polvo (mg/m^2) predicha por el modelo SKIRON para los días 6, 7 y 8 de enero de 2017 a las 00 UTC (izquierda) y a las 18 UTC (derecha). © Universidad de Atenas.

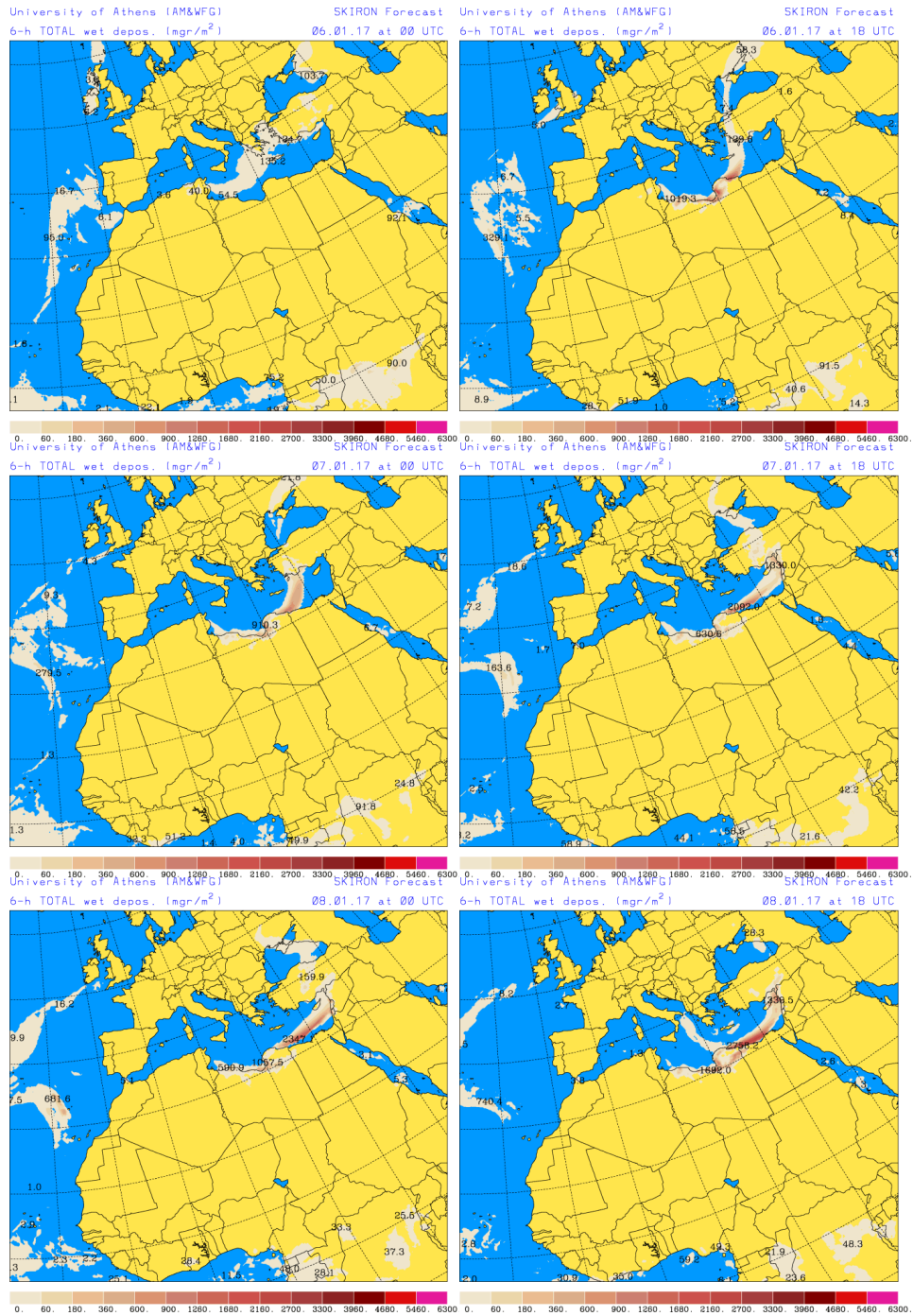


Precipitación acumulada (mm) y presión a nivel del mar (hPa) (izquierda) y campo de temperaturas (°C) y de altura geopotencial a 850 hPa (derecha) previsto por el modelo SKIRON para los días 6, 7 y 8 de enero de 2017 a las 12 UTC. © Universidad de Atenas.

Según el modelo SKIRON también podría producirse depósito seco de polvo sobre el sur de la Península y las islas Canarias, y húmedo sobre las islas Canarias a lo largo de los días 6, 7 y 8 de enero.



Depósito seco de polvo (mg/m^2) predicho por el modelo SKIRON para los días 6, 7 y 8 de enero de 2017 a las 00 UTC (izquierda) y a las 18 UTC (derecha). © Universidad de Atenas.



Depósito húmedo de polvo (mg/m^2) predicho por el modelo SKIRON para los días 6, 7 y 8 de enero de 2017 a las 00 UTC (izquierda) y a las 18 UTC (derecha). © Universidad de Atenas.

Fecha de elaboración de la predicción: 5 de enero de 2017

Predicción elaborada por Noemí Pérez (IDAEA-CSIC).

Los datos son propiedad de la Dirección General de Calidad y Evaluación Ambiental, del Ministerio de Agricultura y Pesca, Alimentación y Medio Ambiente, y han sido obtenidos y se suministran en el marco del “Acuerdo de Encomienda de Gestión entre el Ministerio de Agricultura y Pesca, Alimentación y Medio Ambiente y la Agencia Estatal Consejo Superior de Investigaciones Científicas para la realización de trabajos relacionados con el estudio y evaluación de la contaminación atmosférica por material particulado y metales en España”.