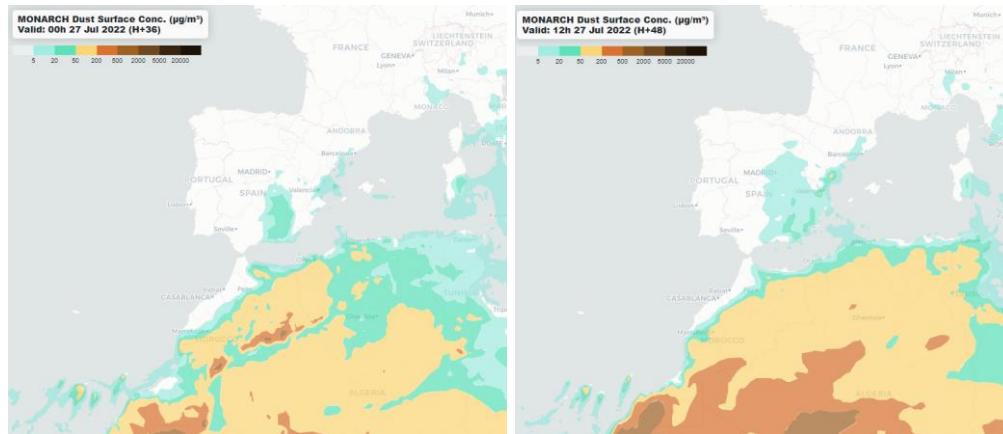


Predicción de intrusión de masas de aire africano sobre España para el día 27 de julio de 2022

Los modelos consultados prevén la presencia de masas de aire africano sobre la Península y las islas Canarias para el día 27 de julio. Estiman concentraciones de polvo en superficie en los rangos 10-50 $\mu\text{g}/\text{m}^3$ para el sureste, centro y este de la Península y las islas Canarias y 10-20 $\mu\text{g}/\text{m}^3$ para el noreste peninsular. Según el modelo SKIRON también podría producirse depósito seco de polvo sobre el sur, centro, este y noreste de la Península y las islas Canarias a lo largo del día.

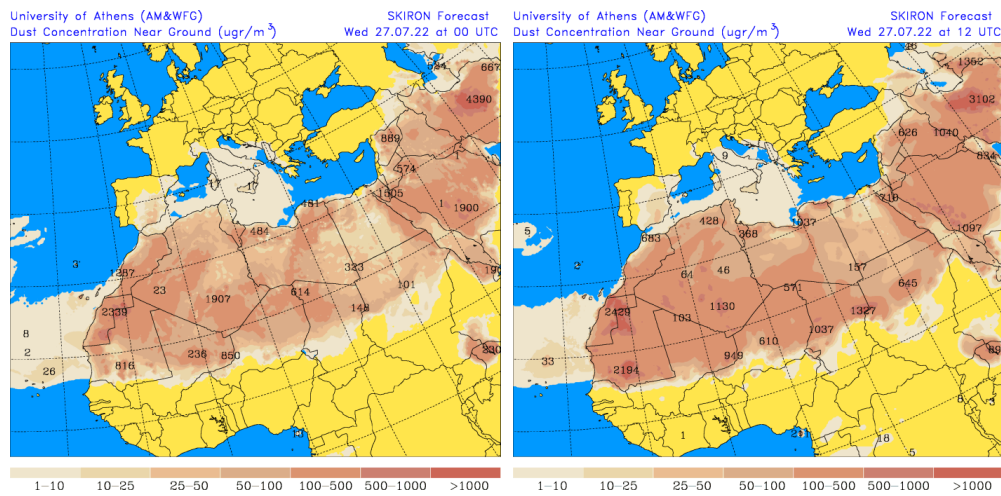
El modelo MONARCH prevé la presencia de masas de aire africano en superficie sobre la Península y las islas Canarias para el día 27 de julio. Estima concentraciones de polvo en superficie en los rangos 5-200 $\mu\text{g}/\text{m}^3$ para el este de la Península y las islas Canarias, 5-50 $\mu\text{g}/\text{m}^3$ para el sureste y centro peninsular y 5-20 $\mu\text{g}/\text{m}^3$ para el norte y noreste de la Península.



Concentración de polvo ($\mu\text{g}/\text{m}^3$) predicha por el modelo MONARCH para el día 27 de julio de 2022 a las 00h. © Barcelona Dust Regional Center.

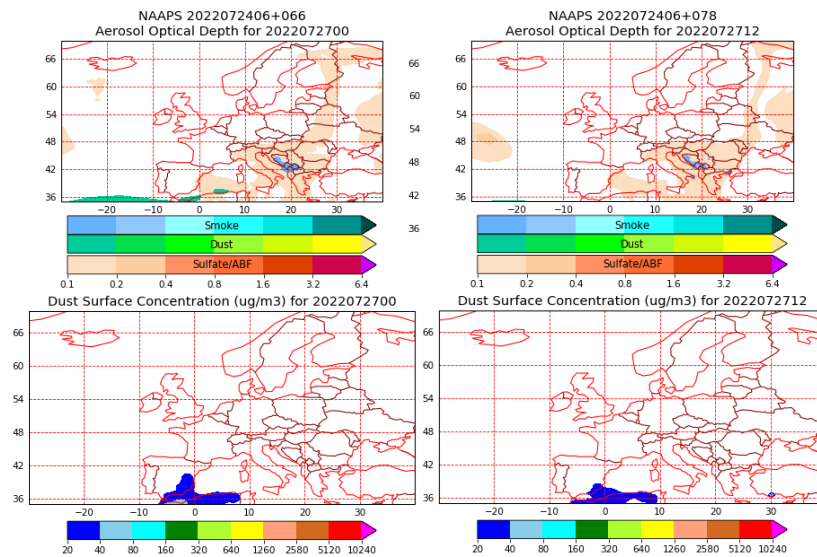
El modelo SKIRON prevé también la presencia de masas de aire africano en superficie sobre la Península, las islas Baleares y las islas Canarias para el día 27 de julio. Estima concentraciones de polvo en superficie en los rangos 1-100 $\mu\text{g}/\text{m}^3$ para el sureste de la Península, 1-50 $\mu\text{g}/\text{m}^3$ para el centro peninsular y las islas Canarias, 1-25 $\mu\text{g}/\text{m}^3$ para el

este y noreste peninsular, e inferiores a $10 \mu\text{g}/\text{m}^3$ para el suroeste y norte de la Península y las islas Baleares.

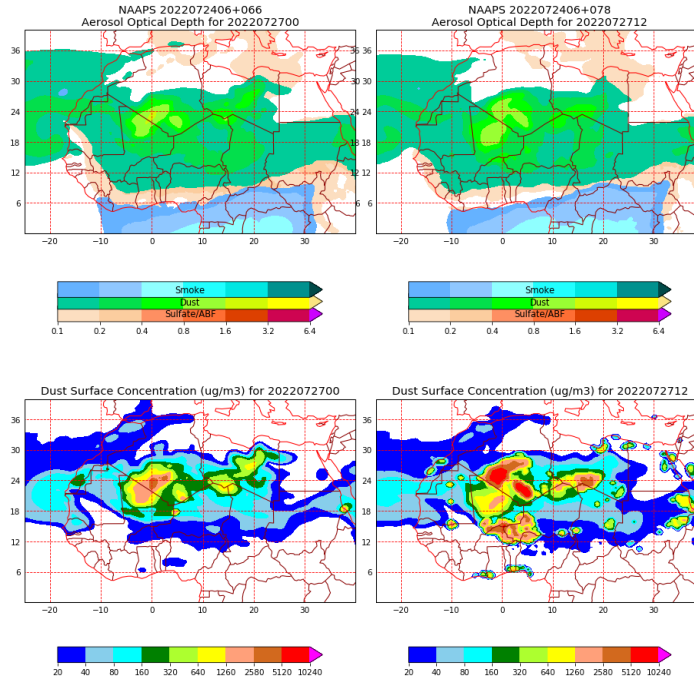


Concentración de polvo ($\mu\text{g}/\text{m}^3$) predicha por el modelo SKIRON para el día 27 de julio de 2022 a las 00 y 12 UTC © Universidad de Atenas.

El modelo NAAPs prevé también la presencia de masas de aire africano sobre la Península y las islas Canarias para el día 27 de julio. Estima concentraciones de polvo en superficie en el rango $20\text{-}40 \mu\text{g}/\text{m}^3$ para el sureste, centro y este peninsular y las islas Canarias.

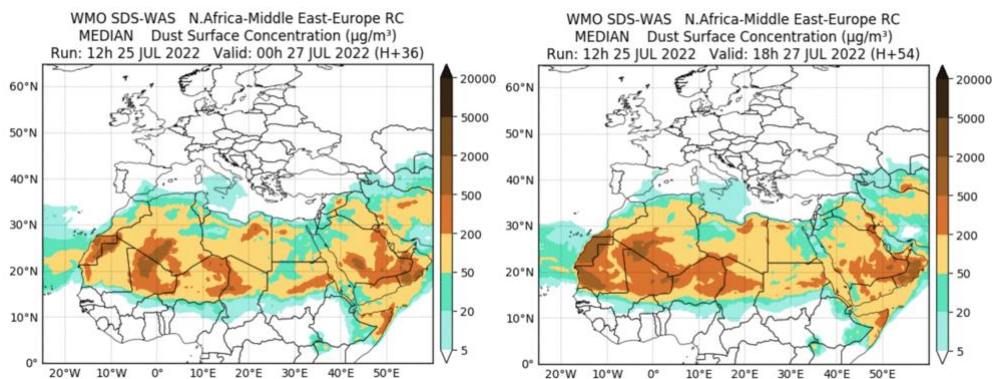


Espesor óptico de aerosoles a 550 nm (arriba) y concentración de polvo a nivel de superficie (abajo) previstos por el modelo NAAPs para el día 27 de julio de 2022 a las 00 h UTC y a las 12 h UTC. ©Naval Research Laboratory (NRL), Monterey, CA.



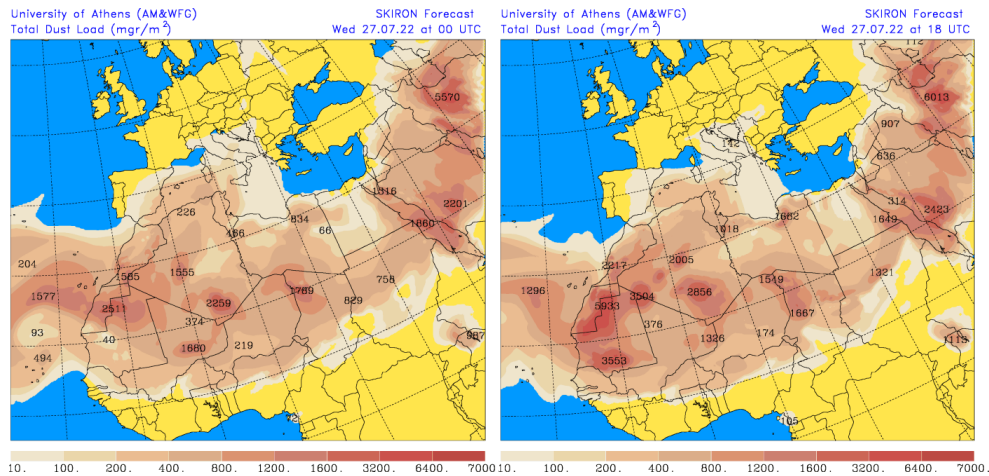
Espesor óptico de aerosoles a 550 nm (arriba) y concentración de polvo a nivel de superficie (abajo) previstos por el modelo NAAPS para el día 27 de julio de 2022 a las 00 h UTC y a las 12 h UTC. ©Naval Research Laboratory (NRL), Monterey, CA.

Las imágenes de la comparación de modelos proporcionadas por SDS-WAS prevén la presencia de masas de aire africano sobre la Península y las islas Canarias para el día 27 de julio. Estiman concentraciones de polvo en superficie en los rangos 5-50 $\mu\text{g}/\text{m}^3$ para el sureste de la Península y las islas Canarias y 5-20 $\mu\text{g}/\text{m}^3$ para el centro, este y noreste peninsular.

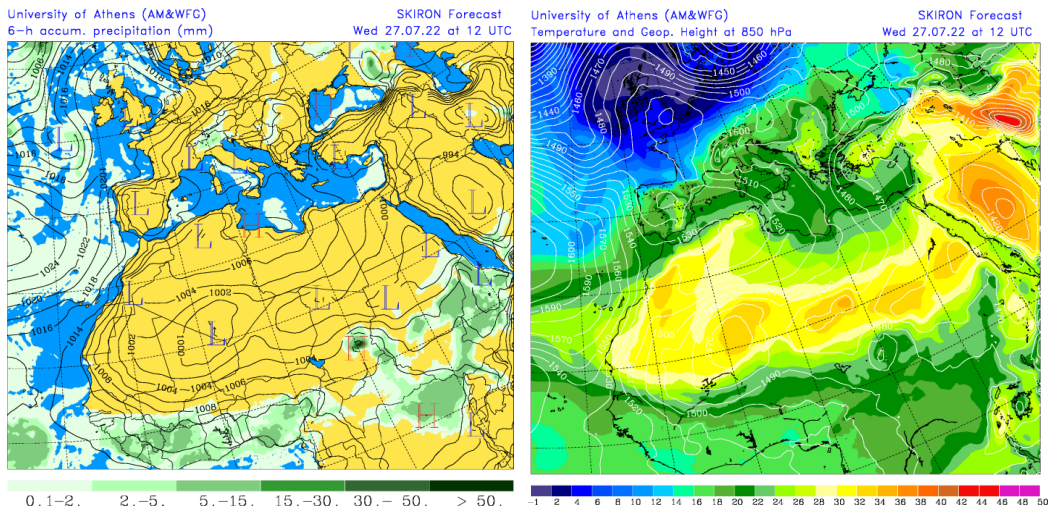


Resultados de la comparación de múltiples modelos de predicción de concentración de polvo (mediana en $\mu\text{g}/\text{m}^3$) para el día 27 de julio de 2022 a las 00 h y las 18 h UTC. Sand and Dust Storm Warning Advisory and Assessment System Regional Center for Northern Africa, Middle East and Europe (SDS-WAS NAMEE RC; <http://sds-was.aemet.es>), gestionado conjuntamente por la Agencia Estatal de Meteorología (AEMET; <http://www.aemet.es/>) y Barcelona Supercomputing Center (BSC, <https://www.bsc.es/>).

Los mapas de carga total de polvo, así como los de presión a nivel del mar y altura geopotencial a nivel de 850 hPa proporcionados por el modelo SKIRON, muestran la presencia de masas de aire africano sobre la Península, las islas Baleares y las islas Canarias durante el día 27 de julio, favorecida por la borrasca situada sobre la Península, Marruecos y Argelia y el anticiclón predominante sobre el Mediterráneo.

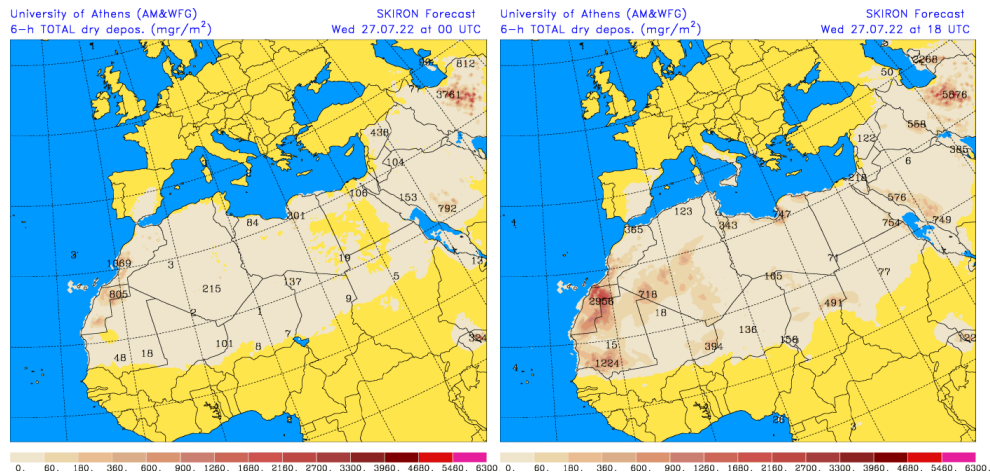


Carga total de polvo (mg/m²) predicha por el modelo SKIRON para el día 27 de julio de 2022 a las 00 y 18 UTC © Universidad de Atenas.

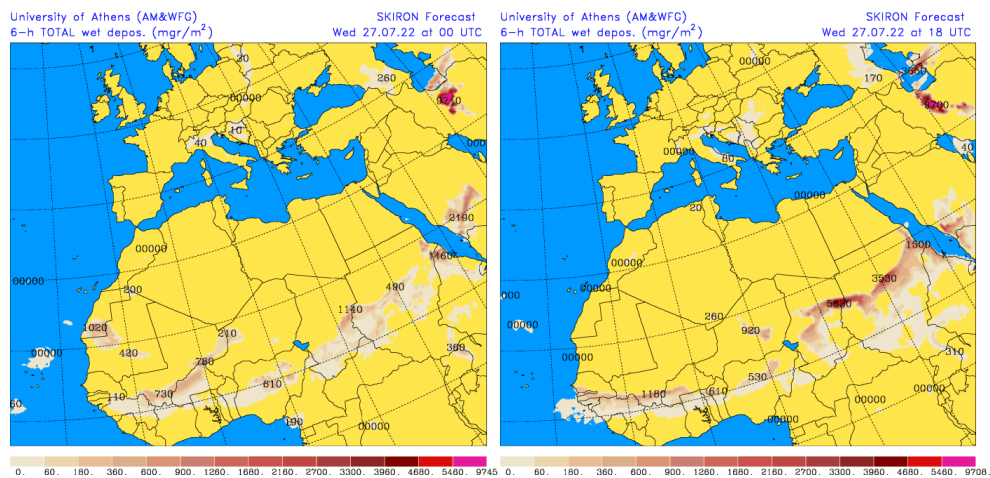


Precipitación acumulada (mm) y presión a nivel del mar (hPa) (izquierda) y campo de temperaturas (°C) y de altura geopotencial a 850 hPa (derecha) previsto por el modelo SKIRON para el día 27 de julio de 2022 a las 12 UTC © Universidad de Atenas.

Según el modelo SKIRON también podría producirse depósito seco de polvo sobre el sur, centro, este y noreste de la Península y las islas Canarias a lo largo del día 27 de julio.



Depósito seco de polvo (mg/m²) predicho por el modelo SKIRON para el día 27 de julio de 2022 a las 00 y 18 UTC © Universidad de Atenas.



Depósito húmedo de polvo (mg/m²) predicho por el modelo SKIRON para el día 27 de julio de 2022 a las 00 y 18 UTC © Universidad de Atenas.

Fecha de la predicción: 26 de julio de 2022

Predicción elaborada por Noemí Pérez (IDAEA-CSIC)

Los datos son propiedad de la Dirección General de Calidad y Evaluación Ambiental, del Ministerio para la Transición Ecológica, y han sido obtenidos y se suministran en el marco del “Encargo del Ministerio para la Transición Ecológica a la Agencia Estatal Consejo Superior de Investigaciones Científicas para la detección de episodios naturales de aportes transfronterizos de partículas y otras fuentes de contaminación de material particulado, y de formación de ozono troposférico”.