

BOLETÍN TRIMESTRAL DE
COYUNTURA ENERGÉTICA

NÚMEROS 33 y 34
1^{er.} y 2^o trimestres 2003

SUMARIO

Página

LA COYUNTURA ENERGÉTICA EN EL PRIMER SEMESTRE DE 2003	7
---	---

CUADROS Y GRAFICOS

I. PRODUCCIÓN DE ENERGIA

1. Producción interior de energía primaria (ktep).....	15
2. Grado de autoabastecimiento de energía primaria (%).....	16
3. Producción interior de carbón (Kt).....	17
4. Producción interior de carbón (Ktep).....	18
5. Producción de energía eléctrica en el sistema de R.E.E. (por centrales)(GWh).....	19
6. Producción nacional de energía eléctrica (por combustibles)(GWh).....	20

II. COMERCIO EXTERIOR

1. Procedencia del del gas natural importado en España	23
2. Procedencia del petróleo crudo importado en España	24

III. CONSUMO DE ENERGÍA FINAL

1. Consumo de energía final (Ktep).....	29
2. Consumo final de productos petrolíferos (Ktep).....	30
3. Consumo final de gas (Ktep).....	32
4. Consumo final de carbón (Ktep).....	33
5. Consumo final de electricidad en el sistema de REE (GWh).....	34
6. Consumo final de electricidad en la península (GWh).....	34
7. Consumo final de electricidad en el sistema extrapeninsular (GWh).....	35
8. Consumo final nacional de electricidad (GWh).....	35
9. Evolución del consumo de energía final en España (1973-2002)(Ktep).....	36

IV. CONSUMO DE ENERGÍA PRIMARIA

1. Consumo de energía primaria (Ktep).....	39
2. Consumo total de carbón (Ktep).....	40
3. Consumo total de petróleo (Ktep).....	40
4. Consumo total de gas natural (Ktep).....	40
5. Consumo total de energías hidráulica y nuclear (Ktep).....	40
6. Consumo de combustibles en la generación de energía eléctrica (Miles de toneladas).....	41
7. Consumo de energía primaria en la generación de energía eléctrica (Ktep).....	42
8. Evolución del consumo de energía primaria en España (1973-2002)(Ktep).....	43

V. PRECIOS ENERGÉTICOS

1. Evolución de las cotizaciones del petróleo crudo Brent.....	47
2. Evolución de las cotizaciones de productos petrolíferos en Europa.....	47
3. Precios de la gasolina sin plomo en países de la Unión Europea.....	48
4. Precios del gasóleo de automoción en países de la Unión Europea.....	48
5. Precios del gasóleo de calefacción en países de la Unión Europea.....	49
6. Precios del fuel oil BIA en países de la Unión Europea.....	49
7. Evolución de los precios del gas natural.....	50
8. Precios del gas natural industrial en la Unión Europea.....	51
9. Precio máximo de venta de la botella de butano de 12,5 kg.....	52
10. Precio de venta del GLP envasado en países de la Unión Europea.....	52

METODOLOGIA.....	53
------------------	----

ABREVIATURAS Y SIMBOLOS.....	55
------------------------------	----

LA COYUNTURA ENERGETICA EN EL PRIMER SEMESTRE DE 2003

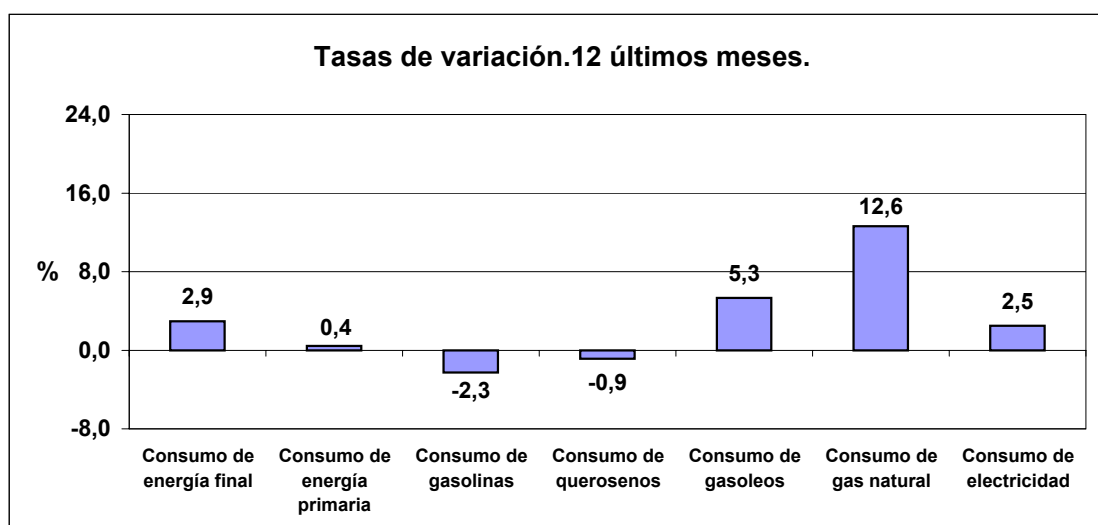
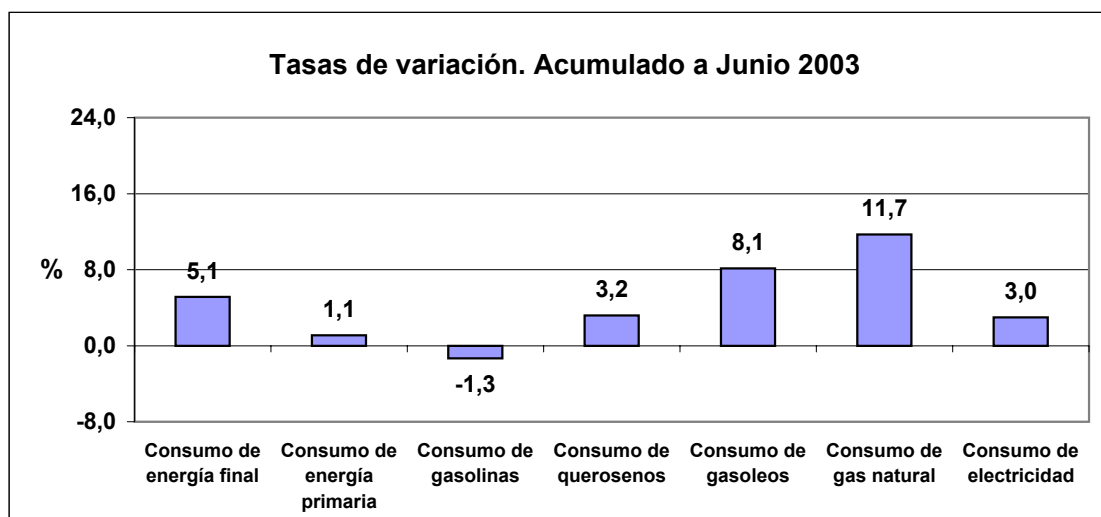
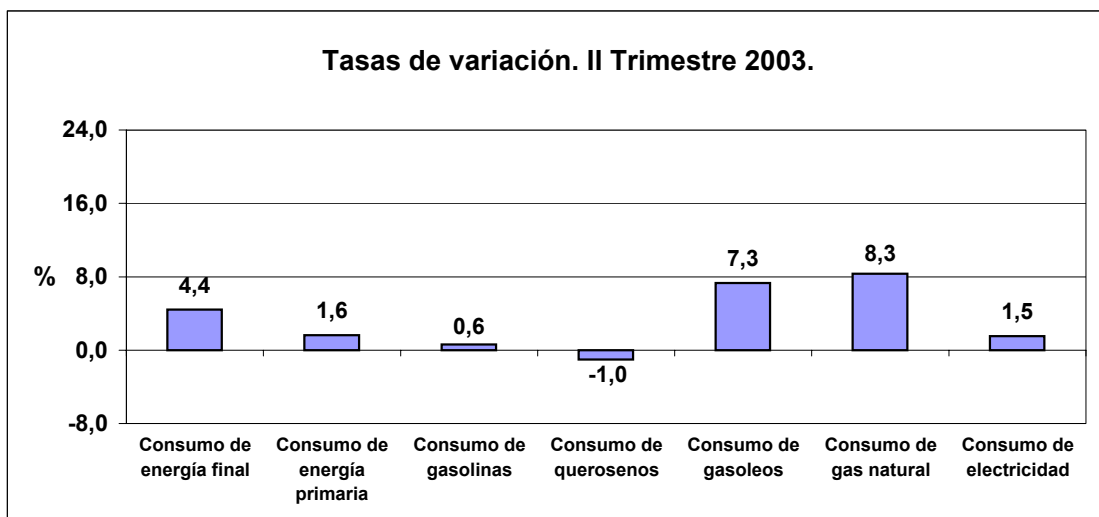
LA COYUNTURA ENERGETICA EN EL PRIMER SEMESTRE DE 2003

El *consumo total de energía*¹ en España en los dos primeros trimestres de 2003 ha subido sólo ligeramente respecto a los mismos períodos del año anterior, lo que supone continuar la importante desaceleración del crecimiento que se inició en los últimos meses del año anterior. En esta evolución ha tenido influencia determinante la recuperación de la hidráulicidad, que ha permitido reducir el consumo de energías fósiles en generación eléctrica, dado que ha aumentado de forma importante el consumo de las energías finales, especialmente de gas, de electricidad y de algunos combustibles del transporte.

Considerando únicamente el consumo energético final de la industria (excluida la de producción de electricidad y las refinerías de petróleo), los transportes y el sector doméstico y de servicios, la demanda de energía en España en los dos primeros trimestres de 2003 ha sido un 5,8 % y un 4,4% superior respectivamente a las de los mismos períodos de 2002, tasas superiores a las de los mismos períodos del año anterior. Esta evolución se ha debido, fundamentalmente, a la actividad económica, aunque también las temperaturas en el semestre han sido ligeramente más severas que las del mismo período del año anterior. La demanda eléctrica también ha seguido creciendo, aunque con una tasa muy inferior en el segundo semestre que en el primero.

INDICADORES ENERGÉTICOS (Tasas de variación interanual)	2002/01 %	2002				2003	
		I trim.	II trim.	III trim.	IV trim.	I trim.	II trim.
Consumo de energía final	2,0	3,2	3,4	2,9	-1,2	5,8	4,4
Consumo de energía primaria	3,5	9,4	5,6	2,4	-2,6	0,6	1,6
Consumo de gasolina	-3,2	-2,6	-4,1	-1,0	-5,3	-3,5	0,6
Consumo de queroseno	-5,8	-9,1	-5,7	-3,5	-5,3	8,1	-1,0
Consumo de gasóleos	3,1	2,2	5,4	6,8	-1,1	8,9	7,3
Consumo de gas natural	14,4	11,8	19,3	21,6	7,8	14,7	8,3
Consumo de electricidad	3,1	3,8	4,6	2,6	1,5	4,4	1,5

¹ Los Balances de este Boletín no incluyen energías renovables de uso final, al no disponerse de datos mensuales.



FUENTE: DGPEM. (Dirección General de Política Energética y Minas)

Demanda

El consumo de **energía final** en España en los dos primeros trimestres de 2003 ha sido un 5,8 % y un 4,4% superior respectivamente a las de los mismos períodos de 2002, tasas superiores a las de los mismos períodos del año anterior. Esta evolución se ha debido a un mayor crecimiento de la demanda industrial y del transporte, unido a condiciones climáticas ligeramente más severas.

Por energías, el consumo de **electricidad** para usos finales total nacional ha aumentado un 4,4% en el primer trimestre y un 1,5% en el segundo, esta última muy por debajo de las tasas de los dos primeros trimestres del año anterior. La demanda final del sistema peninsular en el semestre ha aumentado un 2,7%, igual que en el sistema de Red Eléctrica de España, S.A. (REE). La estimación provisional del autoconsumo de autoprodutores indica un aumento del 3,1%, mientras continúa creciendo su volcado a la red, 6,1% en el semestre. Este crecimiento de la demanda eléctrica ha sido potenciado ligeramente por el efecto de temperaturas más severas que las del mismo período del año anterior.

En el sistema extrapeninsular (Baleares, Canarias, Ceuta y Melilla), el consumo final de electricidad también ha continuado su crecimiento, con un aumento del 7,9% en el semestre. La demanda en los sistemas de Baleares creció un 7,8%; en los de Canarias, un 8% y en Ceuta y Melilla, un 8,2%.

El consumo final de **productos petrolíferos** en el primer semestre de 2003 ha aumentado muy significativamente respecto del mismo período de 2002, tasas muy superiores a la de los trimestres anteriores. Por sectores, se ha acelerado la continuidad del crecimiento de la demanda de carburantes del transporte, con diferencias entre productos. Se ha acelerado especialmente el crecimiento de la demanda de gasóleo auto, 10,5% en el primer trimestre y 9,1% en el segundo, derivado de la actividad industrial y del mayor crecimiento del parque de turismos nuevos, que también se refleja en la evolución de la demanda de gasolinas, que ha vuelto a subir ligeramente en el segundo trimestre después de bajar durante todo el año anterior. La demanda de querosenos ha tenido también una recuperación en el primer trimestre, subió un 8,1%, y cayó ligeramente en el segundo trimestre. Finalmente, en el sector industrial, en el primer trimestre aumentó la demanda de gasóleo C, naftas y coque, mientras la de fuel oil lo hizo en el segundo. También en el primer trimestre creció la demanda de combustibles de calefacción para el sector doméstico

y terciario, GLP especialmente, debido a las temperaturas comparativamente menores.

El consumo final de **carbón** mantiene su tendencia descendente, con descensos de la demanda en siderurgia y en cemento. El consumo final de **gas** continúa creciendo, acelerándose en el primer trimestre, un 17,6%, favorecido por las bajas temperaturas.

El consumo de **energía primaria** ha aumentado sólo ligeramente en el primer semestre, compensando el crecimiento indicado de la demanda final con una fuerte resuperación de la generación hidroeléctrica, debido a la alta hidraulicidad del período, lo que ha permitido un menor recurso a las energías fósiles. La generación con carbón ha bajado un 19,1%, con productos petrolíferos un 30,9%, mientras que con gas y la generación nuclear ha crecido ligeramente.

Finalmente, la **producción interior de energía primaria** en el primer trimestre fue un 12,5% superior a la del mismo período de 2002, y también ligeramente superior en el segundo, con aumento en hidráulica, nuclear y renovables y descenso en energías fósiles. El grado de autoabastecimiento energético se ha situado en el 23,4% en el primer trimestre y 22,4% en el segundo.

Precios energéticos

Los precios "spot" de petróleo crudo en dólares/barril se han mantenido relativamente estables aunque con oscilaciones en el primer trimestre de 2003, rompiendo la tendencia de ascenso del último trimestre del año anterior. El crudo tipo "Brent" ha tenido una cotización media de 30,5 \$/barril en marzo, frente a 23,7 \$/barril de media en el mismo mes del año anterior. Los precios "spot" de productos petrolíferos en el primer trimestre han seguido una trayectoria similar a la del crudo, manteniéndose los de gasolina por encima de los de gasóleo auto, excepto en marzo, donde aquellos fueron significativamente inferiores.

Los **precios de venta al público de productos petrolíferos**, en los países miembros de la Unión Europea, siguen habitualmente una trayectoria similar a la de los precios "spot" de productos, matizada por la evolución de la paridad de la moneda europea con el dólar y las variaciones de fiscalidad. Los precios, en marzo de 2003, de la gasolina sin plomo fueron superiores a los de inicio de año y a los de hace un año, evolución similar a los de gasóleo auto.

La comparación de precios de venta al público de los productos petrolíferos, en los principales países de la UE, indica que fueron en España inferiores a la media comunitaria en gasolina sin plomo, gasóleo automoción y calefacción y GLP envasado y superiores en fuel oil BIA.

Las tarifas máximas del gas natural en España, tanto en el sector doméstico y comercial como en el industrial, se han mantenido estables en el primer trimestre, situándose en marzo por encima de los niveles del mismo mes de 2002. La comparación de precios sin impuestos del gas natural industrial indica que en enero pasado fueron inferiores en España a los de los principales países europeos consumidores.

Las **tarifas eléctricas** reguladas aumentaron a partir del 1-1-2003, en promedio global conjunto, un 1,69% de media sobre las aprobadas para 2002. Esta subida se distribuye aplicando en la tarifa doméstica el 1,5% y el 2% para el resto de tarifas a consumidores.

Comercio exterior energético

La importación de **crudo de petróleo**, partida dominante en el comercio exterior energético de España, ha bajado un 2,4% en toneladas en el primer trimestre de 2003 respecto a la del mismo período del año anterior. Por procedencias, el primer suministrador fue Rusia, seguido de Libia, Arabia Saudí y Nigeria.

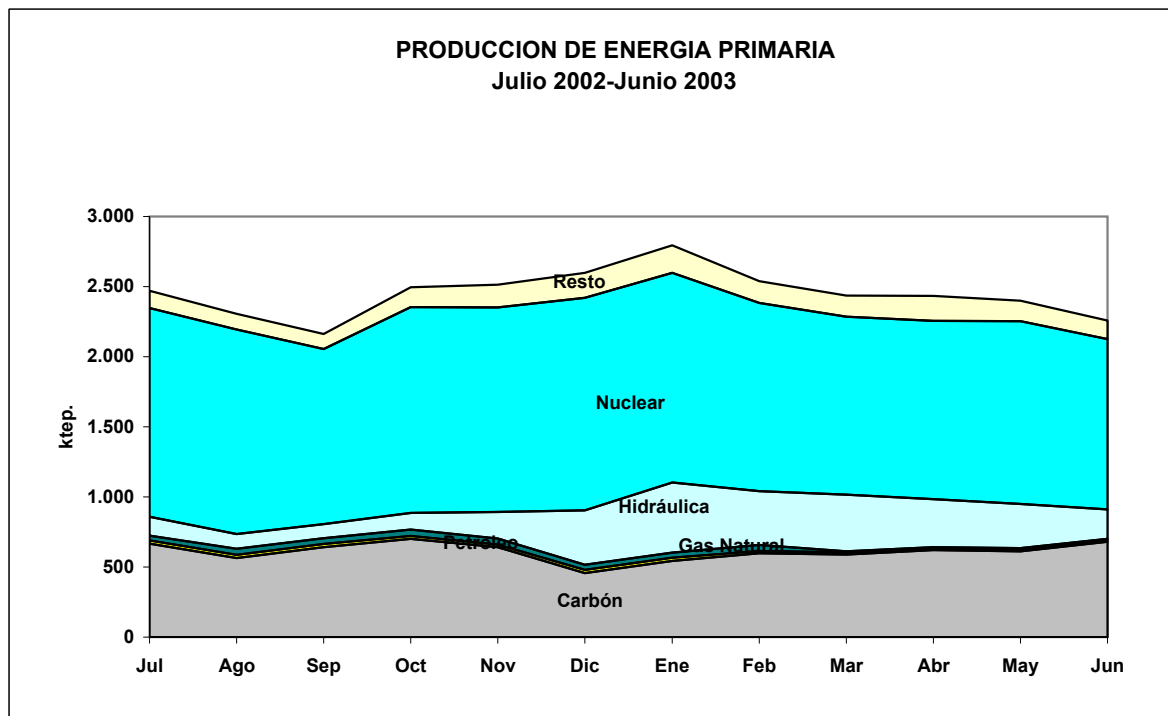
La importación de **gas natural** en termias, aumentó en el primer trimestre un 25,2%, correspondiendo el mayor peso a Argelia y Nigeria.

I. PRODUCCION DE ENERGIA

I.1.- PRODUCCION INTERIOR DE ENERGIA PRIMARIA.(ktep)

	Carbón	Petroleo	Gas Natural	Hidráulica	Nuclear	Resto	TOTAL	Tasa de variación
1.998	9.238	532	98	3.103	15.376	528	28.874	2,8
1.999	8.586	300	123	2.246	15.337	693	27.286	-5,5
2.000	8.341	224	148	2.535	16.211	909	28.368	4,0
2.001	7.863	338	471	3.528	16.602	1.275	30.077	6,0
2.002	7.685	316	467	1.988	16.422	1.574	28.451	-5,4
2.002 I	1.944	101	117	411	3.956	375	6.904	-15,2
II	2.070	82	107	541	3.825	371	6.996	-7,1
III	1.872	69	119	340	4.196	345	6.941	-3,1
IV	1.798	64	124	697	4.445	482	7.610	5,1
2.003 I	1.730	56	86	1.288	4.109	500	7.769	12,5
II	1.912	48	17	868	3.790	458	7.092	1,4
2.002 Ene	663,2	37,0	43,4	126,0	1.503,5	116,9	2.490,0	-12,2
Feb	637,4	31,0	36,5	113,1	1.302,6	124,6	2.245,2	-13,2
Mar	643,4	33,0	37,2	171,8	1.149,7	133,9	2.169,0	-20,2
Abr	674,4	29,0	41,5	170,9	1.150,2	117,7	2.183,7	-8,9
May	714,7	28,0	42,6	185,3	1.298,2	134,4	2.403,2	-8,8
Jun	681,0	25,0	23,1	184,5	1.376,4	119,0	2.409,0	-3,7
Jul	665,6	24,0	33,7	134,2	1.489,9	123,5	2.470,9	-1,5
Ago	564,6	23,0	43,0	104,7	1.458,2	113,2	2.306,7	-3,4
Sep	642,2	22,0	42,0	100,8	1.248,0	108,1	2.163,1	-4,7
Oct	700,3	22,0	44,4	119,0	1.468,5	141,8	2.496,0	5,0
Nov	640,9	20,0	42,1	189,2	1.460,5	162,0	2.514,7	1,2
Dic	456,8	22,0	37,2	388,3	1.516,3	178,4	2.599,0	9,3
2.003 Ene	544,5	21,0	37,4	499,5	1.496,9	194,3	2.793,6	12,2
Feb	597,2	18,0	42,0	384,8	1.341,6	155,5	2.539,1	13,1
Mar	588,0	17,0	7,0	403,6	1.270,7	150,4	2.436,7	12,3
Abr	620,3	15,0	6,6	342,1	1.272,0	176,9	2.432,9	11,4
May	610,9	18,0	5,3	314,8	1.303,3	148,1	2.400,4	-0,1
Jun	680,6	15,0	4,6	211,2	1.214,4	132,6	2.258,4	-6,3

Las tasas de variación son respecto del mismo periodo del año anterior
Fuente: DGPEM.(Dirección General de Política Energética y Minas)



I.2.- GRADO DE AUTOABASTECIMIENTO DE ENERGIA PRIMARIA.(%)

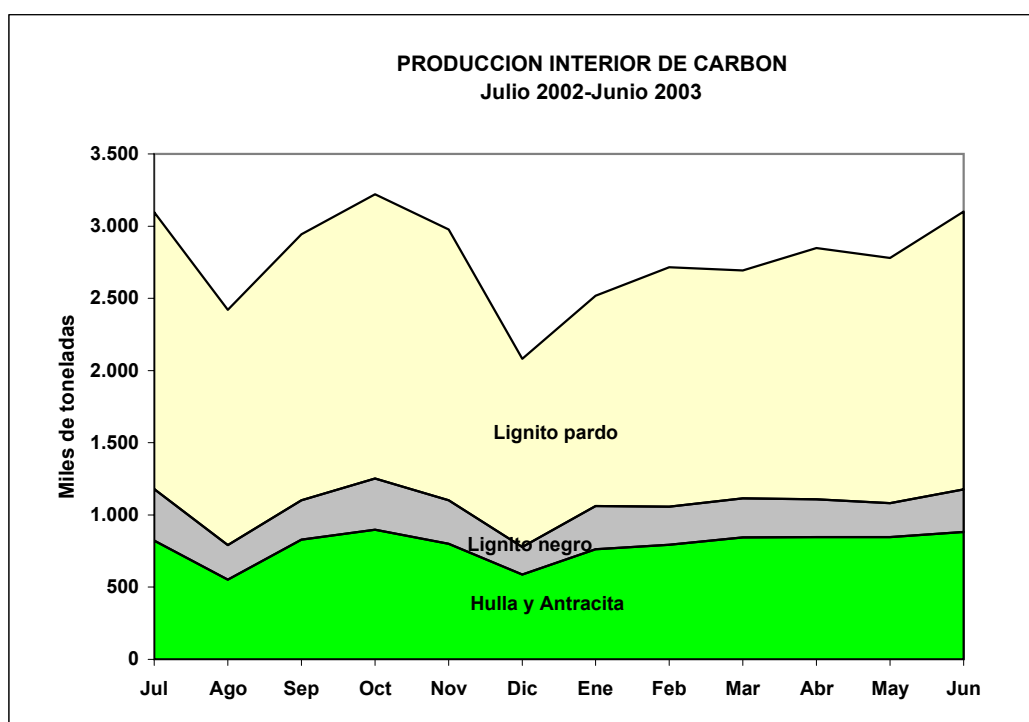
	Carbón	Petroleo	Gas Natural	Hidráulica	Nuclear	Resto	TOTAL
1.998	51,6	0,9	0,8	100,0	100,0	100,0	26,1
1.999	41,8	0,5	0,9	100,0	100,0	100,0	23,5
2.000	38,6	0,3	1,0	100,0	100,0	100,0	23,3
2.001	40,3	0,5	2,9	100,0	100,0	100,0	24,2
2.002	35,1	0,5	2,5	100,0	100,0	100,0	22,1
2.002 I	33,4	0,6	2,4	100,0	100,0	100,0	20,9
II	37,5	0,5	2,4	100,0	100,0	100,0	22,4
III	33,7	0,4	2,8	100,0	100,0	100,0	21,9
IV	36,0	0,4	2,4	100,0	100,0	100,0	23,1
2.003 I	37,7	0,3	1,5	100,0	100,0	100,0	23,4
II	39,6	0,3	0,3	100,0	100,0	100,0	22,4
2.002 Ene	33,2	0,6	2,4	100,0	100,0	100,0	21,3
Feb	34,5	0,5	2,4	100,0	100,0	100,0	21,0
Mar	32,5	0,6	2,4	100,0	100,0	100,0	20,4
Abr	36,2	0,5	2,8	100,0	100,0	100,0	20,8
May	38,2	0,5	2,9	100,0	100,0	100,0	22,6
Jun	38,2	0,5	1,6	100,0	100,0	100,0	23,8
Jul	36,0	0,4	2,2	100,0	100,0	100,0	22,2
Ago	30,8	0,4	3,6	100,0	100,0	100,0	22,6
Sep	34,3	0,4	2,7	100,0	100,0	100,0	21,0
Oct	39,2	0,4	2,7	100,0	100,0	100,0	22,5
Nov	35,9	0,4	2,5	100,0	100,0	100,0	23,1
Dic	32,2	0,4	2,1	100,0	100,0	100,0	23,8
2.003 Ene	37,9	0,4	1,9	100,0	100,0	100,0	24,5
Feb	38,4	0,3	2,2	100,0	100,0	100,0	23,5
Mar	36,9	0,3	0,4	100,0	100,0	100,0	22,2
Abr	41,3	0,3	0,4	100,0	100,0	100,0	23,3
May	39,4	0,3	0,3	100,0	100,0	100,0	22,6
Jun	38,3	0,3	0,3	100,0	100,0	100,0	21,2

Fuente : DGPEM.

I.3.- PRODUCCION INTERIOR DE CARBON.(Miles de toneladas)

	Hulla y Antracita	Lignito Negro	Lignito Pardo	TOTAL	Tasa de variación
1.998	12.402	3.923	9.750	26.074	-1,5
1.999	11.732	3.694	8.832	24.258	-7,0
2.000	11.334	3.628	8.524	23.486	-3,2
2.001	10.491	3.475	8.718	22.685	-3,4
2.002	9.752	3.557	8.726	22.035	-2,9
2.002 I	2.551	934	2.214	5.699	9,7
II	2.708	910	2.184	5.803	1,3
III	2.205	868	2.316	5.389	-8,3
IV	2.288	846	2.011	5.144	-12,6
2.003 I	2.401	834	1.458	4.692	-17,7
II	2.575	791	1.997	5.363	-7,6
2002 Ene	869,6	315,8	776,0	1.961,4	23,3
Feb	877,1	295,6	646,5	1.819,2	11,2
Mar	804,2	322,4	791,9	1.918,5	-2,5
Abr	926,3	292,8	725,6	1.944,7	17,3
May	962,4	295,3	799,2	2.056,9	6,7
Jun	819,6	321,8	659,5	1.800,9	-15,9
Jul	822,5	357,2	737,9	1.917,6	-3,4
Ago	552,9	237,4	839,1	1.629,4	-18,0
Sep	829,5	273,2	739,3	1.842,0	-3,2
Oct	898,6	353,5	716,9	1.969,0	-9,9
Nov	801,1	301,4	770,9	1.873,4	-9,0
Dic	588,0	190,6	523,3	1.301,9	-20,8
2003 Ene	762,3	299,0	395,4	1.456,7	-25,7
Feb	794,2	263,8	600,4	1.658,4	-8,8
Mar	844,0	270,8	462,5	1.577,3	-17,8
Abr	846,6	261,0	633,7	1.741,3	-10,5
May	846,7	235,2	614,9	1.696,8	-17,5
Jun	881,3	294,8	748,5	1.924,6	6,9

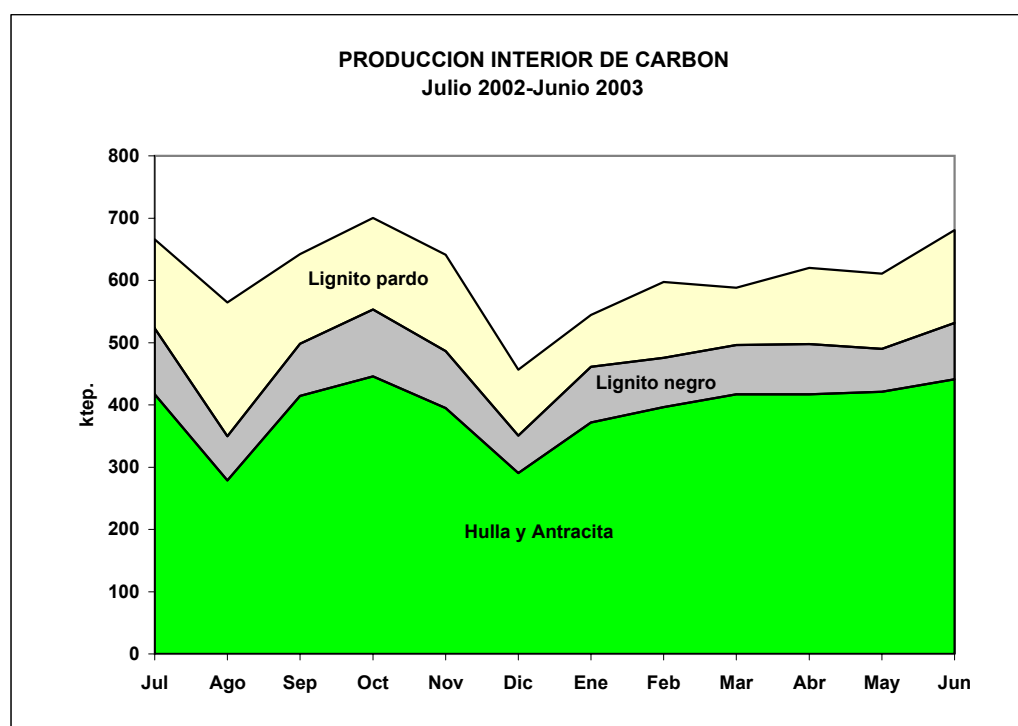
Las tasas de variación son respecto del mismo periodo del año anterior
Fuente : DGPEM.



I.4.- PRODUCCION INTERIOR DE CARBON.(ktep)

	Hulla y Antracita	Lignito Negro	Lignito Pardo	TOTAL	Tasa de variación
1.998	6.189	1.234	1.815	9.238	-4,1
1.999	5.852	1.177	1.557	8.586	-7,1
2.000	5.715	1.149	1.477	8.341	-2,8
2.001	5.293	1.075	1.495	7.863	-5,7
2.002	4.895	1.058	1.731	7.685	-2,3
2.002 I	1.286	273	385	1.944	0,4
II	1.368	266	437	2.070	3,0
III	1.110	260	502	1.872	-2,8
IV	1.131	259	408	1.798	-9,7
2.003 I	1.185	248	297	1.730	-11,0
II	1.279	240	392	1.912	-7,6
2.002 Ene	436,9	92,2	134,1	663,2	8,5
Feb	442,8	84,6	110,0	637,4	1,8
Mar	406,1	96,2	141,1	643,4	-8,0
Abr	467,5	85,6	121,3	674,4	11,1
May	485,4	87,0	142,3	714,7	3,9
Jun	415,1	93,0	172,9	681,0	-4,7
Jul	416,8	105,9	142,9	665,6	1,4
Ago	278,6	70,8	215,2	564,6	-5,0
Sep	414,6	83,7	143,9	642,2	-4,9
Oct	446,0	107,1	147,2	700,3	-6,2
Nov	394,8	91,7	154,4	640,9	-8,7
Dic	290,5	60,2	106,1	456,8	-15,9
2.003 Ene	371,8	89,3	83,4	544,5	-17,9
Feb	396,2	79,3	121,7	597,2	-6,3
Mar	416,9	79,4	91,7	588,0	-8,6
Abr	417,1	80,6	122,6	620,3	-8,0
May	421,0	69,2	120,7	610,9	-14,5
Jun	441,3	90,2	149,1	680,6	-0,1

Las tasas de variación son respecto del mismo periodo del año anterior
Fuente : DGPEM.



I.5.-PRODUCCION DE ENERGIA ELECTRICA EN EL SISTEMA DE R.E.E.(Por centrales)

PRODUCCION (GWh b.g.) (1)	2003						Acumulado a Junio				
	ENE.	FEB.	MAR.	ABR.	MAY.	JUN.	2002	Estruct.	2003	Estruct.	2003/02
Hidroeléctrica	5.545	4.274	4.366	3.581	3.430	2.339	10.702	11,5	23.535	24,7	119,9
Nuclear	5.744	5.148	4.876	4.881	5.001	4.660	29.856	32,2	30.310	31,8	1,5
Total carbón	4.970	5.506	5.538	5.197	5.512	6.516	41.373	44,6	33.239	34,9	-19,7
Hulla y antracita nacional	2.468	2.843	2.771	2.332	2.841	3.643	21.832	23,5	16.898	17,7	-22,6
Lignito pardo	1.044	893	929	1.077	1.238	1.289	8.046	8,7	6.470	6,8	-19,6
Lignito negro	497	669	687	615	509	621	5.115	5,5	3.598	3,8	-29,7
Hulla importada	961	1.101	1.151	1.173	924	963	6.380	6,9	6.273	6,6	-1,7
Gas natural	684	1.140	1.001	423	891	2.118	3.869	4,2	6.257	6,6	61,7
Fuel oil	401	275	19	65	185	1.007	6.920	7,5	1.952	2,0	-71,8
Producción bruta	17.344	16.343	15.800	14.147	15.019	16.640	92.720	100,0	95.293	100,0	2,8
Consumos propios	634	618	623	554	603	727	4.187		3.759		-10,2
Producción neta	16.710	15.725	15.177	13.593	14.416	15.913	88.534		91.534		3,4
Compras al régimen especial	3.602	3.043	3.008	3.104	2.912	2.602	17.238		18.271		6,0
Consumo en bombeo	587	380	369	219	266	416	3.257		2.237		-31,3
Importaciones - exportaciones	26	51	247	-37	134	409	3.054		830		
Demanda (GWh b.c.)(2)	19.751	18.439	18.063	16.441	17.196	18.508	105.569		108.398		2,7

(1) Producción en bornes de generador. Por tipos de central

(2) Demanda en barras de central.

Fuente : R.E.E.

I.6.-PRODUCCION NACIONAL DE ENERGIA ELECTRICA. (Por combustibles) (Unidad : GWh)

	2003						Acumulado a Junio		
	ENE.	FEB.	MAR.	ABR.	MAY.	JUN.	2002	2003	2003/02
I.-SISTEMA DE PENINSULAR	22.008	20.357	19.876	18.462	18.838	20.196	116.082	119.737	3,1
I.1.-REGIMEN ORDINARIO	17.341	16.344	15.802	14.149	15.015	16.642	92.720	95.293	2,8
Hidroeléctrica	5.545	4.274	4.366	3.581	3.430	2.339	10.702	23.535	119,9
Térmica	11.796	12.070	11.436	10.568	11.585	14.303	82.018	71.758	-12,5
Nuclear	5.744	5.148	4.876	4.881	5.001	4.660	29.856	30.310	1,5
Total carbón	4.880	5.401	5.414	5.046	5.378	6.422	40.544	32.541	-19,7
Hulla y antracita nacional	1.448	1.793	1.944	1.480	1.758	2.198	13.693	10.621	-22,4
Lignito pardo	384	398	342	481	480	526	3.305	2.611	-21,0
Lignito negro	247	330	346	309	247	300	2.798	1.779	-36,4
Hulla importada	2.801	2.880	2.782	2.776	2.893	3.398	20.748	17.530	-15,5
Gas siderúrgico	51	91	113	109	78	45	590	487	-17,5
Gas natural	573	1.016	822	428	899	2.127	3.226	5.865	81,8
Prod. Petrolíferos	548	414	211	104	229	1.049	7.802	2.555	-67,3
I.2.-REGIMEN ESPECIAL	4.667	4.013	4.074	4.313	3.823	3.554	23.362	24.444	4,6
Hidroeléctrica	582	455	565	534	425	349	2.034	2.911	43,1
Carbón	55	51	54	55	51	48	309	314	1,5
Gas natural	1.579	1.505	1.517	1.486	1.440	1.432	10.646	8.958	-15,9
Prod. petrolíferos	666	638	662	666	662	638	4.056	3.931	-3,1
Otros (1)	1.785	1.364	1.276	1.572	1.246	1.088	6.317	8.330	31,9
II.-SISTEMA EXTRAPENINSULAR	1.118	1.055	1.093	1.053	1.111	1.212	6.176	6.641	7,5
II.1.-BALEARES	430	424	399	387	421	523	2.410	2.583	7,2
Carbón	298	268	274	239	253	296	1.744	1.628	-6,6
Prod. petrolíferos	117	143	110	133	154	217	594	873	47,0
R.S.U.	15	14	15	14	14	10	73	82	13,1
II.2.-CANARIAS	659	606	667	642	664	661	3.622	3.900	7,7
Hidroeléctrica	0	0	0	0	0	0	0	1	15,5
Prod. petrolíferos	639	577	653	624	626	626	3.453	3.746	8,5
Eólica	20	28	14	17	38	35	169	154	-9,2
II.3.-CEUTA y MELILLA	29	25	26	24	26	28	144	158	9,8
Prod. petrolíferos	29	25	26	24	26	28	144	158	9,8
Total producción nacional (GWh b.g.)	23.125	21.412	20.969	19.515	19.949	21.408	122.258	126.378	3,4
Consumos propios	835	804	820	747	794	918	5.347	4.918	-8,0
Consumo en bombeo	587	380	369	219	266	416	3.257	2.237	-31,3
Importación - exportación	26	51	247	-37	134	409	3.054	830	
Demanda nacional (GWh b.c.)	21.729	20.278	20.027	18.512	19.024	20.483	116.708	120.052	2,9

(1) Incluye la producción de electricidad a partir de R.S.U., biomasa y energía eólica.

Fuente : DGPEM

II. COMERCIO EXTERIOR

II.1.-PROCEDENCIA DEL GAS NATURAL IMPORTADO EN ESPAÑA.(GWh)

	Africa						Europa		América		Resto		Total	
	Argelia	Tasa de variac.	Libia	Tasa de variac.	Nigeria	Tasa de variac.	Noruega	Tasa de variac.	Trinidad Tobago	Tasa de variac.		Tasa de variac.		Tasa de variac.
1998	101.262	0,8	10.562	-18,2	0	-	26.719	33,3	0	-	17.273	9,0	155.815	4,4
1999	115.705	14,3	11.203	6,1	0	-	26.780	0,2	3.903	-	22.069	27,8	179.659	15,3
2000	120.500	4,1	9.291	-17,1	21.819	-	26.859	0,3	10.094	158,6	11.328	-48,7	199.890	11,3
2001	118.339	-1,8	9.462	1,8	18.854	-13,6	26.836	-0,1	5.469	-45,8	24.776	118,7	203.735	1,9
2002	143.030	20,9	7.099	-25,0	18.691	-0,9	26.428	-1,5	5.308	-3,0	44.086	77,9	244.642	20,1
2001 I	31.289	-3,4	2.762	-10,4	5.052	194,3	6.616	-1,0	0	-100,0	4.373	69,4	50.092	-1,9
II	28.767	0,6	1.830	-34,1	4.149	-37,8	6.685	-0,1	1.756	-2,9	6.138	251,1	49.326	2,1
III	26.900	0,0	2.442	148,4	3.981	-46,8	6.755	0,3	0	-100,0	8.456	172,5	48.534	3,7
IV	31.383	-3,8	2.426	-0,8	5.673	-4,8	6.780	0,4	3.713	79,6	5.809	49,1	55.784	3,8
2002 I	35.581	13,7	1.950	-29,4	5.950	17,8	6.229	-5,8	2.627	-	7.363	68,4	59.700	19,2
II	35.750	24,3	2.274	24,2	2.480	-40,2	6.700	0,2	0	-	9.782	59,4	56.985	15,5
III	31.949	18,8	1.667	-31,8	4.123	3,6	6.773	0,3	0	-	15.643	85,0	60.155	23,9
IV	39.750	26,7	1.209	-50,2	6.138	8,2	6.726	-0,8	2.681	-27,8	11.298	94,5	67.802	21,5
2003 I	40.047	12,6	1.897	-2,7	11.127	87,0	7.152	14,8	379	-85,6	5.961	-19,0	66.564	11,5
2.001 Ene	11.587	5,7	961	-25,4	802	-8,2	2.281	0,1	0	-	1.107	-	16.738	-4,2
Feb	9.997	-7,4	724	-26,8	1.671	-	2.057	-3,3	0	-	1.671	-3,0	16.121	-8,4
Mar	9.705	-8,7	1.077	33,8	2.579	206,3	2.278	0,1	0	-	1.594	85,4	17.233	7,8
Abr	8.664	-2,5	614	-41,8	2.545	53,6	2.210	0,4	0	-	2.472	162,9	16.505	3,3
May	10.540	15,1	487	-34,1	797	-67,5	2.274	-0,3	0	-	2.260	-	16.357	7,6
Jun	9.563	-9,4	730	-25,9	807	-68,5	2.200	-0,5	1.756	-	1.407	74,1	16.463	-3,8
Jul	9.230	-1,4	721	-26,7	1.748	7,2	2.280	0,6	0	-	4.034	217,0	18.013	16,1
Ago	7.822	-11,9	718	-	2.233	-10,9	2.271	0,3	0	-	1.866	312,8	14.909	1,6
Sep	9.847	13,7	1.004	-	0	-	2.205	0,1	0	-	2.556	85,4	15.612	-6,1
Oct	9.885	-2,5	969	30,5	1.442	51,1	2.281	0,3	805	-22,0	1.787	-19,1	17.168	-1,0
Nov	8.905	-26,5	483	-33,8	2.555	4,3	2.213	0,5	1.686	62,9	2.419	186,2	18.261	-5,8
Dic	12.593	21,5	974	0,1	1.676	-34,4	2.286	0,5	1.222	-	1.603	90,6	20.354	19,7
2.002 Ene	12.880	11,2	731	-24,0	1.838	129,1	2.075	-9,0	1.538	-	2.647	139,0	21.709	29,7
Feb	11.002	10,1	488	-32,7	1.553	-	1.872	-9,0	543	-	2.472	47,9	17.930	11,2
Mar	11.699	20,5	731	-32,1	2.559	-0,8	2.282	0,2	546	-	2.244	40,8	20.061	16,4
Abr	10.820	24,9	730	18,9	0	-	2.205	-0,2	0	-	3.095	25,2	16.851	2,1
May	12.707	20,6	896	84,1	838	5,2	2.279	0,2	0	-	3.043	34,7	19.762	20,8
Jun	12.223	27,8	647	-11,3	1.642	103,4	2.216	0,7	0	-	3.644	159,0	20.372	23,7
Jul	11.554	25,2	1.183	64,1	802	-54,1	2.289	0,4	0	-	5.242	29,9	21.070	17,0
Ago	8.694	11,2	484	-32,6	1.604	-28,2	2.284	0,6	0	-	3.390	81,7	16.456	10,4
Sep	11.701	18,8	0	-100,0	1.716	-	2.200	-0,2	0	-	7.012	174,3	22.629	44,9
Oct	15.078	52,5	0	-100,0	2.591	79,7	2.271	-0,4	752	-6,6	3.549	98,6	24.241	41,2
Nov	13.376	50,2	486	0,5	1.754	-31,4	2.191	-1,0	997	-40,8	3.494	44,5	22.298	22,1
Dic	11.296	-10,3	723	-25,8	1.794	7,0	2.264	-1,0	932	-23,8	4.255	165,5	21.263	4,5
2.003 Ene	13.459	4,5	419	-42,7	3.416	85,9	2.281	9,9	278	-81,9	3.060	15,6	22.913	5,5
Feb	13.074	18,8	530	8,7	4.320	178,2	2.598	38,8	101	-81,3	1.604	-35,1	22.227	24,0
Mar	13.515	15,5	948	29,8	3.391	32,5	2.274	-0,4	0	-	1.297	-42,2	21.424	6,8

Fuente : DGPEM

II.2.-PROCEDENCIA DEL PETROLEO CRUDO IMPORTADO EN ESPAÑA.(Miles de toneladas.)

	Oriente Medio						África					
	Arabia Saudí	Irán	Irak	Otros	Total	Tasa de variac.	Argelia	Libia	Nigeria	Otros	Total	Tasa de variac.
1998	9.400	4.743	6.398	1.406	21.947	11,9	1.039	6.435	7.865	5.216	20.555	4,5
1999	6.310	3.944	6.061	2.286	18.601	-15,2	1.487	6.380	8.679	5.207	21.753	5,8
2000	6.628	3.880	5.995	654	17.157	-7,8	1.476	6.901	9.165	5.262	22.804	4,8
2001	6.291	4.098	2.568	1.291	14.248	-17,0	1.571	7.205	8.678	6.182	23.636	3,6
2002	6.750	3.272	2.352	1.149	13.523	-5,1	1.058	6.469	5.278	5.831	18.636	-21,2
2001 I	1.817	1.530	278	242	3.867	-0,8	391	1.842	2.474	1.632	6.339	-0,9
II	1.585	702	957	248	3.492	-24,4	195	1.875	1.475	1.358	4.903	-1,7
III	1.543	695	736	476	3.450	-20,2	467	1.766	1.749	1.778	5.760	9,5
IV	1.346	1.171	597	325	3.439	-20,3	518	1.722	2.980	1.414	6.634	7,8
2002 I	1.744	416	141	81	2.382	-38,4	146	1.619	1.313	1.634	4.712	-25,7
II	1.635	839	280	330	3.084	-11,7	359	1.770	1.069	1.246	4.444	-9,4
III	1.767	709	416	322	3.214	-6,8	248	1.561	1.616	1.131	4.556	-20,9
IV	1.604	1.308	1.515	416	4.843	40,8	305	1.519	1.280	1.820	4.924	-25,8
2003 I	1.724	784	419	160	3.087	29,6	583	1.819	1.729	1.767	5.898	25,2
2001 Ene	745	696	0	79	1.520	18,7	155	640	1.135	707	2.637	27,4
Feb	452	275	0	81	808	-31,7	187	559	428	642	1.816	-3,0
Mar	620	559	278	82	1.539	7,3	49	643	911	283	1.886	-23,1
Abr	380	0	686	84	1.150	-24,2	74	652	293	541	1.560	5,1
May	548	392	271	164	1.375	-8,7	43	580	522	404	1.549	-6,3
Jun	657	310	0	0	967	-39,5	78	643	660	413	1.794	-3,1
Jul	546	289	135	315	1.285	6,0	153	536	644	592	1.925	1,7
Ago	488	406	466	80	1.440	-17,3	78	671	550	410	1.709	28,6
Sep	509	0	135	81	725	-47,1	236	559	555	776	2.126	4,2
Oct	387	691	408	163	1.649	-1,7	301	574	808	492	2.175	-2,3
Nov	498	0	0	80	578	-61,7	104	495	850	655	2.104	25,3
Dic	461	480	189	82	1.212	7,5	113	653	1.322	267	2.355	4,6
2002 Ene	676	0	0	0	676	-55,5	15	660	393	617	1.685	-36,1
Feb	489	416	0	0	905	12,0	131	401	798	490	1.820	0,2
Mar	579	0	141	81	801	-48,0	0	558	122	527	1.207	-36,0
Abr	551	419	0	0	970	-15,7	116	575	387	392	1.470	-5,8
May	540	0	142	248	930	-32,4	150	621	391	409	1.571	1,4
Jun	544	420	138	82	1.184	22,4	93	574	291	445	1.403	-21,8
Jul	551	0	138	246	935	-27,2	42	414	520	343	1.319	-31,5
Ago	545	419	141	76	1.181	-18,0	128	571	394	247	1.340	-21,6
Sep	671	290	137	0	1.098	51,4	78	576	702	541	1.897	-10,8
Oct	548	420	418	336	1.722	4,4	80	412	384	543	1.419	-34,8
Nov	545	644	690	80	1.959	238,9	0	568	381	806	1.755	-16,6
Dic	511	244	407	0	1.162	-4,1	225	539	515	471	1.750	-25,7
2003 Ene	483	263	137	0	883	30,6	149	658	693	623	2.123	26,0
Feb	433	131	143	80	787	-13,0	80	666	521	399	1.666	-8,5
Mar	808	390	139	80	1.417	76,9	354	495	515	745	2.109	74,7

Fuente : DGPEM.

II.2.-PROCEDENCIA DEL PETROLEO CRUDO IMPORTADO EN ESPAÑA.(Miles de toneladas.)(Continuación)

	Europa					América					Resto	Total	
	Reino Unido	Rusia	Otros	Total	Tasa de variac.	Méjico	Venezuela	Otros	Total	Tasa de variac.		Miles de toneladas	Tasa de variac.
1998	3.384	5.414	633	9.431	1,3	7.001	1.552	0	8.553	16,3	207	60.693	8,5
1999	3.965	6.210	477	10.652	12,9	6.685	1.198	0	7.883	-7,8	22	58.911	-2,9
2000	2.039	5.141	1.102	8.282	-22,2	7.622	1.562	30	9.214	16,9	0	57.457	-2,5
2001	1.829	5.253	998	8.080	-2,4	7.735	2.608	122	10.465	13,6	363	56.792	-1,2
2002	1.052	7.943	2.197	11.192	38,5	7.786	4.455	645	12.886	23,1	212	56.449	-0,6
2001 I	573	957	233	1.763	27,5	1.880	202	30	2.112	17,0	0	14.081	4,4
II	571	1.773	348	2.692	19,1	1.945	353	0	2.298	-4,8	0	13.385	-6,3
III	252	1.625	329	2.206	-17,0	2.008	698	0	2.706	13,0	363	14.485	-1,1
IV	433	898	88	1.419	-28,3	1.902	1.355	92	3.349	28,7	0	14.841	-1,4
2002 I	566	1.542	695	2.803	59,0	1.776	2.021	188	3.985	88,7	135	14.017	-0,5
II	322	2.446	767	3.535	31,3	1.832	557	98	2.487	8,2	0	13.550	1,2
III	0	2.512	402	2.914	32,1	2.049	1.115	152	3.316	22,5	77	14.077	-2,8
IV	164	1.443	333	1.940	36,7	2.129	762	207	3.098	-7,5	0	14.805	-0,2
2003 I	344	2.222	594	3.160	12,7	1.529	0	0	1.529	-61,6	0	13.674	-2,4
2001 Ene	163	224	109	496	22,8	662	134	30	826	26,1	0	5.479	24,2
Feb	250	348	84	682	13,5	505	68	0	573	-24,5	0	3.879	-12,1
Mar	160	385	40	585	54,8	713	0	0	713	82,4	0	4.723	1,4
Abr	409	816	0	1.225	23,6	488	140	0	628	-37,8	0	4.563	-8,8
May	162	384	176	722	-36,4	807	72	0	879	30,6	0	4.525	-8,9
Jun	0	573	172	745	451,9	650	141	0	791	8,4	0	4.297	-0,4
Jul	165	393	138	696	-35,7	484	66	0	550	-6,6	135	4.591	-3,9
Ago	87	804	146	1.037	6,7	897	202	0	1.099	10,0	93	5.378	6,7
Sep	0	428	45	473	-21,7	627	430	0	1.057	31,1	135	4.516	-6,3
Oct	0	173	0	173	-67,9	664	459	0	1.123	92,6	0	5.120	1,9
Nov	181	302	0	483	-14,4	625	767	92	1.484	37,3	0	4.649	-3,8
Dic	252	423	88	763	-13,0	613	129	0	742	-20,9	0	5.072	-2,3
2002 Ene	486	466	228	1.180	137,9	636	832	0	1.468	77,7	135	5.144	-6,1
Feb	0	235	358	593	-13,0	521	574	188	1.283	123,9	0	4.601	18,6
Mar	80	841	109	1.030	76,1	619	615	0	1.234	73,1	0	4.272	-9,5
Abr	161	831	221	1.213	-1,0	579	137	0	716	14,0	0	4.369	-4,3
May	81	946	346	1.373	90,2	523	73	0	596	-32,2	0	4.470	-1,2
Jun	80	669	200	949	27,4	730	347	98	1.175	48,5	0	4.711	9,6
Jul	0	760	302	1.062	52,6	759	567	152	1.478	168,7	77	4.871	6,1
Ago	0	1.127	100	1.227	18,3	626	339	0	965	-12,2	0	4.713	-12,4
Sep	0	625	0	625	32,1	664	209	0	873	-17,4	0	4.493	-0,5
Oct	84	403	0	487	181,5	864	408	118	1.390	23,8	0	5.018	-2,0
Nov	80	665	0	745	54,2	484	213	42	739	-50,2	0	5.198	11,8
Dic	0	375	333	708	-7,2	781	141	47	969	30,6	0	4.589	-9,5
2003 Ene	0	566	395	961	-18,6	523	0	0	523	-64,4	0	4.490	-12,7
Feb	0	969	109	1.078	81,8	484	0	0	484	-62,3	0	4.015	-12,7
Mar	344	687	90	1.121	8,8	522	0	0	522	-57,7	0	5.169	21,0

Fuente : DGPEM.

III. CONSUMO DE ENERGIA FINAL

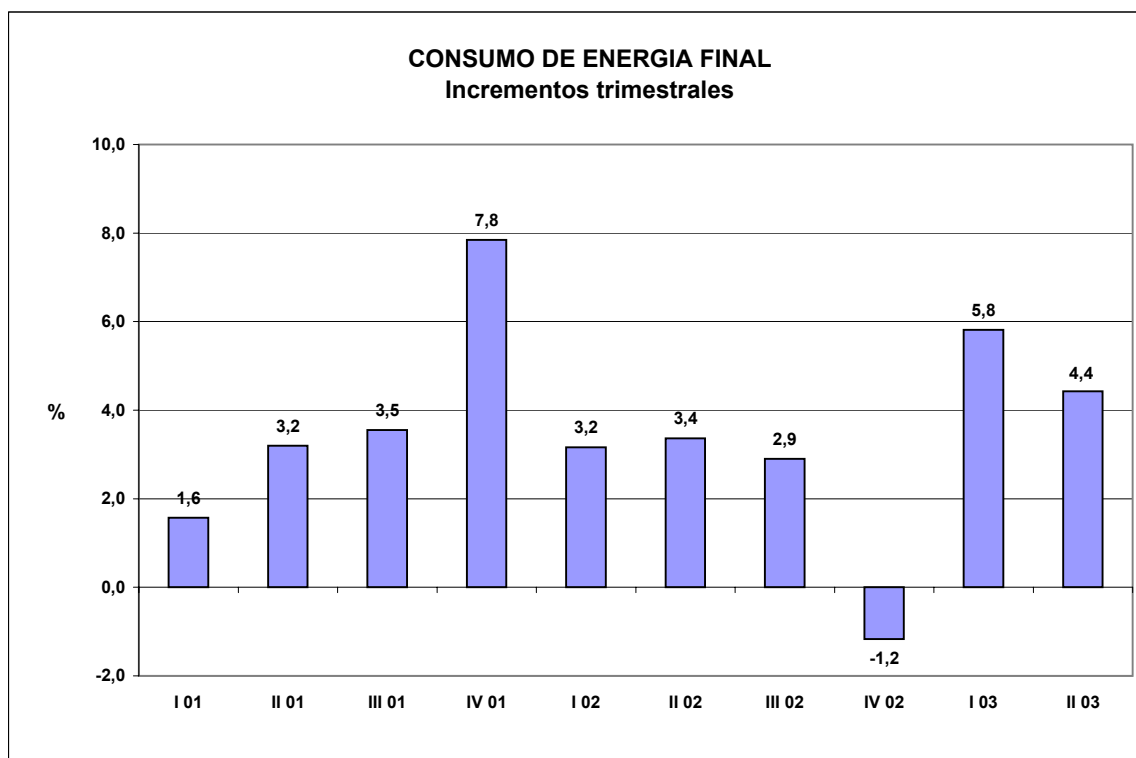
III.1.- CONSUMO DE ENERGIA FINAL.(ktep)

	Carbón		P.Petrolíferos		Gas		Electricidad		TOTAL	
	Ktep.	Tasa de variación	Ktep.	Tasa de variación	Ktep.	Tasa de variación	Ktep.	Tasa de variación	Ktep.	Tasa de variación
1.998	2.554	9,5	53.682	7,1	9.688	18,7	14.290	7,2	80.214	8,5
1.999	2.573	0,7	53.766	0,2	10.934	12,9	15.364	7,5	82.638	3,0
2.000	2.546	-1,1	55.628	3,5	12.292	12,4	16.306	6,1	86.772	5,0
2.001	2.544	0,0	57.255	2,9	13.208	7,4	17.292	6,0	90.298	4,1
2.002	2.486	-2,3	57.635	0,7	14.146	7,1	17.825	3,1	92.092	2,0
2.002 I	610	0,2	14.446	2,1	4.015	6,8	4.521	3,8	23.592	3,2
II	603	-6,4	14.016	1,7	3.344	11,3	4.344	4,6	22.307	3,4
III	634	-0,9	14.331	1,5	2.881	12,4	4.414	2,6	22.259	2,9
IV	640	-1,8	14.842	-2,4	3.905	0,6	4.547	1,5	23.934	-1,2
2.003 I	601	-1,5	14.924	3,3	4.720	17,6	4.718	4,4	24.963	5,8
II	581	-3,6	14.584	4,1	3.719	11,2	4.410	1,5	23.293	4,4
2002 Ene	214,8	-3,2	4.957,0	4,2	1.461,6	8,5	1.615,2	5,6	8.248,6	5,0
Feb	191,5	-1,2	4.821,5	6,1	1.263,9	3,3	1.423,3	3,0	7.700,2	4,9
Mar	203,8	5,4	4.667,4	-3,6	1.289,2	8,7	1.482,3	2,5	7.642,7	-0,4
Abr	201,5	-7,6	4.787,5	5,2	1.176,8	14,9	1.432,2	9,3	7.598,0	7,0
May	209,0	-7,2	4.861,8	0,7	1.139,4	5,0	1.449,4	3,1	7.659,6	1,6
Jun	192,3	-4,3	4.366,4	-0,8	1.028,2	14,8	1.462,1	1,8	7.049,0	1,6
Jul	212,0	-3,6	5.005,1	2,7	1.052,0	10,8	1.556,2	4,5	7.825,3	3,9
Ago	214,1	1,8	4.716,3	2,9	819,0	10,3	1.417,1	-0,1	7.166,5	3,0
Sep	207,8	-0,9	4.609,2	-1,3	1.010,0	15,9	1.440,6	3,3	7.267,6	1,7
Oct	215,9	-1,7	5.151,7	3,9	1.116,7	8,5	1.486,7	5,0	7.971,0	4,6
Nov	220,9	-2,7	4.822,2	-3,8	1.331,9	-1,8	1.502,5	0,7	7.877,5	-2,6
Dic	202,8	-0,9	4.868,5	-7,0	1.456,8	-2,6	1.557,7	-0,9	8.085,8	-5,0
2003 Ene	190,4	-11,4	5.057,0	2,0	1.634,0	11,8	1.652,8	2,3	8.534,2	3,5
Feb	193,0	0,8	4.749,8	-1,5	1.604,8	27,0	1.542,9	8,4	8.090,5	5,1
Mar	217,5	6,7	5.116,9	9,6	1.481,5	14,9	1.522,3	2,7	8.338,2	9,1
Abr	212,7	5,6	4.989,2	4,2	1.260,6	7,1	1.403,2	-2,0	7.865,7	3,5
May	192,8	-7,8	4.924,8	1,3	1.286,6	12,9	1.447,9	-0,1	7.852,1	2,5
Jun	175,5	-8,7	4.669,6	6,9	1.171,4	13,9	1.558,9	6,6	7.575,4	7,5

Las tasas de variación son respecto del mismo periodo del año anterior

No incluye energías renovables.

FUENTE: DGPEM. (Dirección General de Política Energética y Minas)



III.2.- CONSUMO FINAL DE PRODUCTOS PETROLIFEROS.(ktep)

	GLP		GASOLINAS						QUEROSENOS		GASOLEOS	
	Ktep.	Tasa de variación	95 y 98 I. O. Ktep.	Tasa de variación	RESTO Ktep.	Tasa de variación	TOTAL ktep.	Tasa de Variación	Ktep.	Tasa de variación	A+B Ktep.	Tasa de variación
1.998	2.911	3,1	4.586	17,6	5.039	-11,8	9.625	0,1	4.122	8,9	18.953	13,2
1.999	2.892	-0,6	5.161	12,5	4.401	-12,7	9.561	-0,7	4.359	5,7	20.558	8,5
2.000	2.815	-2,7	5.795	12,3	3.343	-24,0	9.138	-4,4	4.654	6,8	21.954	6,8
2.001	2.633	-6,5	6.671	15,1	2.413	-27,8	9.084	-0,6	4.734	1,7	23.658	7,8
2.002	2.646	0,5	6.997	4,9	1.795	-25,6	8.791	-3,2	4.460	-5,8	24.904	5,3
2002 I	859	1,9	1.581	9,8	453	-30,2	2.034	-2,6	973	-9,1	5.894	4,4
II	623	6,4	1.731	4,9	458	-27,6	2.189	-4,1	1.145	-5,7	6.163	5,6
III	485	5,4	1.954	5,5	466	-21,3	2.419	-1,0	1.280	-3,5	6.385	8,7
IV	679	-8,8	1.730	0,1	418	-22,6	2.149	-5,3	1.062	-5,3	6.462	2,6
2003 I	877	2,1	1.605	1,5	358	-20,8	1.963	-3,5	1.052	8,1	6.515	10,5
II	571	-8,4	1.829	5,6	375	-18,2	2.203	0,6	1.133	-1,0	6.723	9,1
2002 Ene	333,4	7,7	506,1	8,5	144,5	-33,5	650,6	-4,8	316,3	-8,4	1.937,5	5,9
Feb	278,0	0,4	495,4	9,5	143,4	-30,6	638,8	-3,1	314,2	-9,0	1.953,0	6,7
Mar	247,5	-3,5	579,9	11,3	164,8	-26,7	744,7	-0,1	342,9	-9,9	2.003,8	0,8
Abr	263,3	24,0	572,5	4,3	151,9	-31,1	724,4	-5,8	353,6	-8,6	2.103,1	10,8
May	205,7	-1,1	585,3	9,6	157,3	-23,0	742,6	0,6	378,1	-8,3	2.070,0	4,4
Jun	153,7	-6,8	573,5	1,1	148,7	-28,4	722,2	-6,8	413,2	-0,3	1.990,3	1,7
Jul	165,0	3,6	678,4	8,6	165,9	-20,1	844,3	1,4	417,5	-4,7	2.306,0	12,0
Ago	159,3	2,9	698,7	3,5	161,6	-22,6	860,3	-2,7	449,4	-1,7	2.023,4	5,6
Sep	160,5	10,1	576,7	4,6	138,0	-21,4	714,7	-1,6	413,2	-4,3	2.055,5	8,2
Oct	191,0	4,3	599,2	1,6	146,6	-19,9	745,8	-3,5	388,7	-4,5	2.293,6	9,2
Nov	209,1	-15,5	547,8	1,4	132,7	-21,5	680,5	-4,1	286,5	-20,3	2.130,0	1,5
Dic	279,1	-11,1	583,2	-2,7	139,1	-26,1	722,3	-8,3	386,6	8,9	2.037,9	-2,8
2003 Ene	311,9	-6,4	535,0	5,7	120,9	-16,3	655,9	0,8	349,3	10,4	2.151,8	11,1
Feb	308,5	11,0	501,8	1,3	113,4	-20,9	615,2	-3,7	329,1	4,7	2.147,6	10,0
Mar	256,5	3,6	568,2	-2,0	124,1	-24,7	692,3	-7,0	373,8	9,0	2.215,9	10,6
Abr	236,2	-10,3	613,1	7,1	128,4	-15,5	741,5	2,4	346,1	-2,1	2.195,2	4,4
May	179,7	-12,6	609,9	4,2	126,3	-19,7	736,2	-0,9	399,4	5,6	2.285,3	10,4
Jun	154,8	0,7	605,6	5,6	119,8	-19,4	725,4	0,4	387,7	-6,2	2.242,8	12,7

FUENTE : DGPEM

III.2.- CONSUMO FINAL DE PRODUCTOS PETROLIFEROS.(ktep)(Continuación)

GASOLEOS				FUEL-OIL		NAFTAS		COQ. DE PETROLEO		OTROS		TOTAL	
C	Tasa de	Total	Tasa de		Tasa de		Tasa de		Tasa de		Tasa de		Tasa de
Ktep.	variación	Ktep.	variación	Ktep.	variación	Ktep.	variación	Ktep.	variación	Ktep.	variación	Ktep.	variación
3.640	8,3	22.592	12,4	2.622	-0,5	3.125	14,4	2.693	-4,5	5.993	7,2	53.682	7,1
3.369	-7,4	23.927	5,9	2.545	-2,9	3.950	26,4	2.416	-10,3	4.117	-31,3	53.766	0,2
3.913	16,1	25.867	8,1	2.077	-18,4	4.510	14,2	2.909	20,4	3.659	-11,1	55.628	3,5
4.224	7,9	27.882	7,8	1.692	-18,6	4.673	3,6	2.971	2,2	3.587	-2,0	57.255	2,9
3.849	-8,9	28.753	3,1	2.044	20,8	4.599	-1,6	2.642	-11,1	3.701	3,2	57.635	0,7
1.372	-6,2	7.267	2,2	765	70,6	1.135	-13,7	674	-1,0	739	25,8	14.446	2,1
709	3,6	6.872	5,4	373	6,2	1.117	1,6	686	-15,8	1.011	10,8	14.016	1,7
627	-8,7	7.012	6,8	352	4,2	1.062	-5,0	649	-14,0	1.070	-4,5	14.331	1,5
1.141	-17,9	7.602	-1,1	553	-0,2	1.285	12,7	633	-12,3	880	-8,9	14.842	-2,4
1.401	2,1	7.917	8,9	375	-50,9	1.315	15,9	806	19,6	618	-16,4	14.924	3,3
651	-8,2	7.374	7,3	457	22,5	845	-24,4	673	-1,9	1.328	31,3	14.584	4,1
543,4	-5,1	2.480,9	3,3	246,4	68,3	400,3	-17,2	218,1	18,5	311,0	52,8	4.957	4,2
428,5	-9,4	2.381,5	3,4	408,3	209,6	329,2	-17,2	248,8	-8,1	222,7	40,6	4.822	6,1
400,5	-4,0	2.404,3	0,0	110,5	-35,1	405,0	-6,7	207,1	-8,5	205,4	-9,0	4.667	-3,6
299,1	7,0	2.402,2	10,4	123,5	-23,1	369,4	1,5	209,3	1,4	341,8	24,5	4.788	5,2
230,8	-3,9	2.300,8	3,5	188,8	27,3	362,9	-12,2	303,7	-15,6	379,2	17,5	4.862	0,7
179,1	8,8	2.169,4	2,2	61,0	43,5	384,4	19,5	172,6	-30,2	289,9	-7,9	4.366	-0,8
213,2	-14,9	2.519,2	9,1	81,4	-15,2	362,9	-0,2	242,3	-22,1	372,5	2,6	5.005	2,7
197,7	15,1	2.221,1	6,3	191,1	59,6	361,9	-10,2	158,3	6,6	314,9	-3,8	4.716	2,9
216,3	-18,4	2.271,8	4,9	79,6	-34,8	337,6	-4,0	248,8	-15,9	383,0	-11,0	4.609	-1,3
297,0	-4,3	2.590,6	7,4	208,8	-1,8	401,2	4,1	322,2	46,5	303,4	-17,3	5.152	3,9
383,0	-14,5	2.513,0	-1,4	154,2	-20,4	426,5	19,7	174,2	-17,3	378,2	-2,0	4.822	-3,8
460,6	-27,1	2.498,5	-8,4	189,9	28,7	457,3	14,8	136,1	-53,1	198,7	-7,2	4.869	-7,0
550,6	1,3	2.702,4	8,9	26,9	-89,1	443,3	10,7	291,8	33,8	275,5	-11,4	5.057	2,0
504,0	17,6	2.651,6	11,3	129,8	-68,2	436,8	32,7	175,1	-29,6	103,7	-53,4	4.750	-1,5
346,7	-13,4	2.562,6	6,6	218,7	97,9	434,9	7,4	339,1	63,7	239,0	16,4	5.117	9,6
278,4	-6,9	2.473,6	3,0	189,7	53,6	392,8	6,3	251,2	20,0	358,1	4,8	4.989	4,2
198,7	-13,9	2.484,0	8,0	171,3	-9,3	202,0	-44,3	240,5	-20,8	511,7	34,9	4.925	1,3
173,9	-2,9	2.416,7	11,4	96,2	57,7	249,7	-35,0	181,2	5,0	457,9	58,0	4.670	6,9

FUENTE : DGPEM

III.3.- CONSUMO FINAL DE GAS.(ktep)

	GAS NATURAL (1)		G. MANUFACTURADO (2)		TOTAL	
	Ktep.	Tasa de variación	Ktep.	Tasa de variación	Ktep.	Tasa de variación
1.998	9.654	18,6	34	70,7	9.688	18,7
1.999	10.898	12,9	36	7,1	10.934	12,9
2.000	12.260	12,5	32	-11,0	12.292	12,4
2.001	13.174	7,5	33	3,7	13.208	7,4
2.002	14.104	7,1	42	24,3	14.146	7,1
2002 I	4.003	6,8	12	7,4	4.015	6,8
II	3.338	11,3	7	3,0	3.344	11,3
III	2.877	12,5	4	-2,3	2.881	12,4
IV	3.887	0,4	19	62,6	3.905	0,6
2003 I	4.706	17,6	14	19,8	4.720	17,6
II	3.710	11,1	9	31,9	3.719	11,2
2002 Ene	1.457,6	8,5	4,0	8,1	1.462	8,5
Feb	1.260,0	3,3	3,9	8,3	1.264	3,3
Mar	1.285,5	8,7	3,7	5,7	1.289	8,7
Abr	1.174,0	14,9	2,8	3,7	1.177	14,9
May	1.137,1	5,0	2,3	4,5	1.139	5,0
Jun	1.026,4	14,8	1,8	0,0	1.028	14,8
Jul	1.050,7	10,9	1,3	0,0	1.052	10,8
Ago	817,7	10,4	1,3	-7,1	819	10,3
Sep	1.008,3	16,0	1,7	0,0	1.010	15,9
Oct	1.112,7	8,3	4,0	100,0	1.117	8,5
Nov	1.324,9	-2,1	7,0	105,9	1.332	-1,8
Dic	1.449,1	-2,8	7,7	26,2	1.457	-2,6
2003 Ene	1.628,9	11,8	5,1	27,5	1.634	11,8
Feb	1.600,1	27,0	4,7	20,5	1.605	27,0
Mar	1.477,4	14,9	4,1	10,8	1.482	14,9
Abr	1.257,2	7,1	3,4	21,4	1.261	7,1
May	1.283,4	12,9	3,2	39,1	1.287	12,9
Jun	1.168,9	13,9	2,5	38,9	1.171	13,9

(1): Incluye los suministros de gas manufacturado derivado de GN y GNL.

(2): Derivado de otras fuentes distintas a GN y GNL (naftas, GLP, hulla, etc).

FUENTE : DGPEM

III.4.- CONSUMO FINAL DE CARBON.(ktep)

	SIDERURGIA		CEMENTO		RESTO DE INDUST.		OTROS USOS		TOTAL	
	Ktep.	Tasa de variación	Ktep.	Tasa de variación	Ktep.	Tasa de variación	Ktep.	Tasa de variación	Ktep.	Tasa de variación
1.998	1.770	9,0	210	10,1	435	19,0	140	-8,9	2554	9,5
1.999	1.708	-3,5	179	-14,6	580	33,5	106	-24,2	2573	0,7
2.000	1.690	-1,1	191	6,5	586	0,9	80	-25,1	2546	-1,1
2.001	1.712	1,3	184	-3,6	584	-0,3	65	-18,4	2544	0,0
2.002	1.702	-0,6	151	-18,0	579	-0,8	55	-16,0	2486	-2,3
2002 I	412	3,2	41	-8,8	141	-1,5	16	-26,0	610	0,2
II	411	-7,1	41	-6,4	140	-0,5	11	-37,4	603	-6,4
III	439	2,0	36	-27,6	148	-1,0	11	3,7	634	-0,9
IV	441	0,0	33	-27,9	149	-0,3	17	7,7	640	-1,8
2003 I	407	-1,2	40	-2,9	140	-0,5	14	-14,5	601	-1,5
II	396	-3,6	33	-18,1	142	0,8	10	-5,6	581	-3,6
2002 Ene	144,0	-2,9	17,0	8,3	48,0	-2,6	5,8	-31,8	215	-3,2
Feb	132,0	3,9	10,0	-33,3	44,0	-3,9	5,5	-9,8	192	-1,2
Mar	136,0	9,9	14,2	-2,1	49,0	1,9	4,6	-33,3	204	5,4
Abr	141,4	-7,2	12,4	-27,5	43,9	-1,8	3,8	0,0	202	-7,6
May	140,8	-6,9	15,6	-2,5	48,9	-0,4	3,7	-57,5	209	-7,2
Jun	128,7	-7,1	12,8	21,9	47,6	0,6	3,2	-30,4	192	-4,3
Jul	147,2	-1,9	12,2	-28,7	48,9	-1,0	3,7	8,8	212	-3,6
Ago	150,5	7,3	10,6	-37,6	50,4	-0,8	2,6	13,0	214	1,8
Sep	140,8	0,9	12,9	-15,1	49,1	-1,2	5,0	-3,8	208	-0,9
Oct	150,0	0,1	11,6	-21,6	49,0	-1,2	5,3	-1,9	216	-1,7
Nov	155,0	-0,5	10,5	-34,0	50,0	-0,2	5,4	1,9	221	-2,7
Dic	136,0	0,6	10,8	-27,5	50,0	0,4	6,0	25,0	203	-0,9
2003 Ene	125,0	-13,2	12,7	-25,3	48,6	1,3	4,1	-29,3	190	-11,4
Feb	130,0	-1,5	13,8	38,0	44,5	1,1	4,7	-14,5	193	0,8
Mar	152,0	11,8	13,5	-4,9	47,2	-3,7	4,8	4,3	218	6,7
Abr	150,0	6,1	14,4	16,1	45,1	2,7	3,2	-15,8	213	5,6
May	129,0	-8,4	12,2	-21,8	48,5	-0,8	3,1	-16,2	193	-7,8
Jun	117,0	-9,1	6,8	-46,9	47,9	0,6	3,8	18,8	176	-8,7

Las tasas de variación son respecto del mismo periodo del año anterior.

FUENTE : DGPEM

III.5.-CONSUMO FINAL DE ELECTRICIDAD EN EL SISTEMA DE R.E.E.(Unidad : GWh)

	2003						Acumulado a junio		
	ENE.	FEB.	MAR.	ABR.	MAY.	JUN.	2002	2003	2003/02
Catalana	3229	3085	3030	2687	2873	3213	17804	18117	1,8
Centro Levante	5348	4900	4736	4311	4477	4908	28239	28680	1,6
Centro Norte	2061	2212	2175	1752	2001	2317	12514	12518	0,0
Noroeste	2380	2249	2193	1980	2117	2235	13213	13154	-0,4
Aragonesa	326	328	344	291	377	421	2125	2087	-1,8
Andaluza	2801	2624	2583	2315	2439	2813	14436	15575	7,9
Total	16145	15398	15061	13336	14284	15907	88331	90131	2,0
Compras al régimen especial	3602	3043	3008	3104	2912	2602	17238	18271	6,0
Total sistema de R.E.E.(GWh bc)	19747	18441	18069	16440	17196	18509	105569	108402	2,7
Pérdidas en tte y distribución (1)	1836	1715	1680	1529	1599	1721	9818	10081	2,7
Consumo del sector energético (1)	290	271	265	242	253	272	1551	1593	2,7
Consumo final sistema de R.E.E.	17620	16455	16123	14670	15344	16516	94200	96728	2,7

(1):valores estimados.

Fuente : R.E.E.

III.6.-CONSUMO FINAL DE ELECTRICIDAD EN LA PENINSULA.(Unidad : GWh)

	2003						Acumulado a junio		
	ENE.	FEB.	MAR.	ABR.	MAY.	JUN.	2002	2003	2003/02
-Consumo final sistema R.E.E.	17620	16455	16123	14670	15344	16516	94200	96728	2,7
-Consumo final del régimen especial	659	599	663	763	558	589	3737	3831	2,5
-Consumo final total peninsular	18280	17054	16786	15432	15902	17105	97937	100559	2,7

Fuente : R.E.E. Y MINER.DGE.

III,7.-CONSUMO FINAL DE ELECTRICIDAD EN EL SISTEMA EXTRAPENINSULAR.(Unidad : GWh)

	2003						Acumulado a junio		
	ENE.	FEB.	MAR.	ABR.	MAY.	JUN.	2002	2003	2003/02
-Baleares	363	361	338	329	357	445	2034	2193	7,8
Demanda (GWh bc)	399	396	371	361	392	489	2233	2408	7,8
Sist. Público	385	383	357	348	379	479	2165	2332	7,7
Régimen especial	14	13	14	13	13	10	68	77	12,2
Pérdidas en tte. y distribución (1)	33	32	30	30	32	40	183	197	7,8
Consumo del sector energético (1)	3	3	3	3	3	4	16	18	7,8
-Canarias	545	501	551	530	549	548	2985	3224	8,0
Demanda (GWh bc)	616	566	623	599	620	619	3373	3643	8,0
Sist. Público	580	516	580	552	551	550	3015	3328	10,4
Régimen especial	36	50	43	47	69	69	358	316	-11,8
Pérdidas en tte. y distribución (1)	43	40	44	42	44	44	238	257	8,0
Consumo del sector energético (1)	27	25	28	27	28	28	150	163	8,0
-Ceuta y Melilla	27	24	25	22	24	26	137	148	8,2
Demanda (GWh bc)	27	24	25	23	25	26	138	149	8,2
Pérdidas en tte. y distribución (1)	0	0	0	0	0	0	1	1	8,2
Consumo final total extrapeninsular	935	885	914	882	930	1019	5155	5565	7,9

(1):Valores estimados

Fuente : R.E.E. Y MINER.DGE.

III.8.-CONSUMO FINAL NACIONAL DE ELECTRICIDAD.(Unidad : GWh)

	2003						Acumulado a junio		
	ENE.	FEB.	MAR.	ABR.	MAY.	JUN.	2002	2003	2003/02
1.-Sistema peninsular	18280	17054	16786	15432	15902	17105	97937	100559	2,7
-Consumo final sistema de R.E.E.	17620	16455	16123	14670	15344	16516	94200	96728	2,7
-Consumo final del régimen especial	659	599	663	763	558	589	3737	3831	2,5
2.-Sistema extrapeninsular	935	885	914	882	930	1019	5155	5565	7,9
-Consumo final en Baleares	363	361	338	329	357	445	2034	2193	7,8
-Consumo final en Canarias	545	501	551	530	549	548	2985	3224	8,0
-Consumo final en Ceuta y Melilla	27	24	25	22	24	26	137	148	8,2
Consumo final total nacional	19215	17939	17700	16314	16832	18124	103092	106124	2,9

Fuente : R.E.E. Y MINER.DGE.

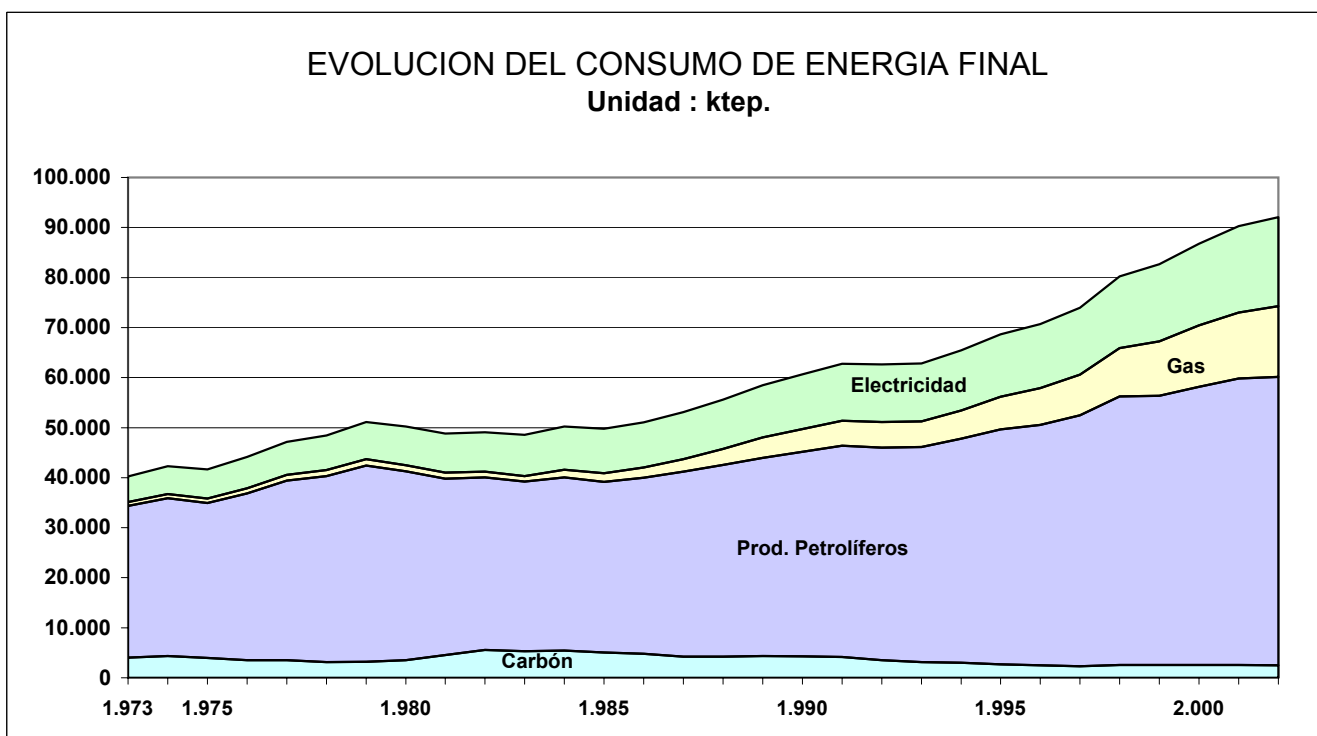
III.9.-EVOLUCION DEL CONSUMO DE ENERGIA FINAL EN ESPAÑA. (1973-2002) (ktep)

AÑO	Carbón		P.Petrolíferos		Gas		Electricidad		TOTAL	
	Ktep.	(%)	Ktep.	(%)	Ktep.	(%)	Ktep.	(%)	Ktep.	(%)
1.973	4.029	10,0	30.333	75,4	763	1,9	5.124	12,7	40.249	100
1.974	4.326	10,2	31.576	74,6	820	1,9	5.597	13,2	42.319	100
1.975	3.955	9,5	30.993	74,4	901	2,2	5.784	13,9	41.633	100
1.976	3.510	7,9	33.335	75,5	1.034	2,3	6.292	14,2	44.171	100
1.977	3.522	7,5	35.916	76,2	1.136	2,4	6.557	13,9	47.131	100
1.978	3.161	6,5	37.127	76,6	1.220	2,5	6.933	14,3	48.441	100
1.979	3.196	6,3	39.240	76,8	1.252	2,5	7.402	14,5	51.090	100
1.980	3.504	7,0	37.737	75,2	1.220	2,4	7.748	15,4	50.209	100
1.981	4.550	9,3	35.252	72,2	1.184	2,4	7.806	16,0	48.792	100
1.982	5.545	11,3	34.477	70,3	1.178	2,4	7.865	16,0	49.065	100
1.983	5.315	10,9	33.882	69,8	1.110	2,3	8.245	17,0	48.552	100
1.984	5.443	10,8	34.581	68,9	1.549	3,1	8.622	17,2	50.195	100
1.985	5.030	10,1	34.110	68,5	1.768	3,6	8.858	17,8	49.766	100
1.986	4.783	9,4	35.221	69,0	2.004	3,9	9.046	17,7	51.054	100
1.987	4.212	7,9	37.017	69,7	2.463	4,6	9.427	17,7	53.119	100
1.988	4.237	7,6	38.328	68,9	3.153	5,7	9.876	17,8	55.594	100
1.989	4.353	7,4	39.587	67,7	4.116	7,0	10.410	17,8	58.466	100
1.990	4.271	7,0	40.893	67,4	4.531	7,5	10.974	18,1	60.669	100
1.991	4.135	6,6	42.240	67,3	4.999	8,0	11.372	18,1	62.746	100
1.992	3.511	5,6	42.481	67,8	5.154	8,2	11.488	18,3	62.634	100
1.993	3.131	5,0	42.998	68,4	5.130	8,2	11.569	18,4	62.828	100
1.994	2.977	4,5	44.826	68,5	5.647	8,6	11.999	18,3	65.449	100
1.995	2.702	3,9	46.952	68,4	6.550	9,5	12.462	18,1	68.666	100
1.996	2.464	3,5	48.107	68,0	7.325	10,4	12.827	18,1	70.723	100
1.997	2.334	3,2	50.108	67,8	8.162	11,0	13.331	18,0	73.935	100
1.998	2.554	3,2	53.682	66,9	9.688	12,1	14.290	17,8	80.214	100
1.999	2.573	3,1	53.766	65,1	10.934	13,2	15.364	18,6	82.638	100
2.000	2.546	2,9	55.628	64,1	12.292	14,2	16.306	18,8	86.772	100
2.001	2.544	2,8	57.255	63,4	13.208	14,6	17.292	19,1	90.298	100
2.002	2.486	2,7	57.635	62,6	14.146	15,4	17.825	19,4	92.092	100

No incluye energías renovables.

Metodología : A.I.E.

Fuente : DGPEM.



IV. CONSUMO DE ENERGIA PRIMARIA

IV.1.- CONSUMO DE ENERGIA PRIMARIA.(ktep)

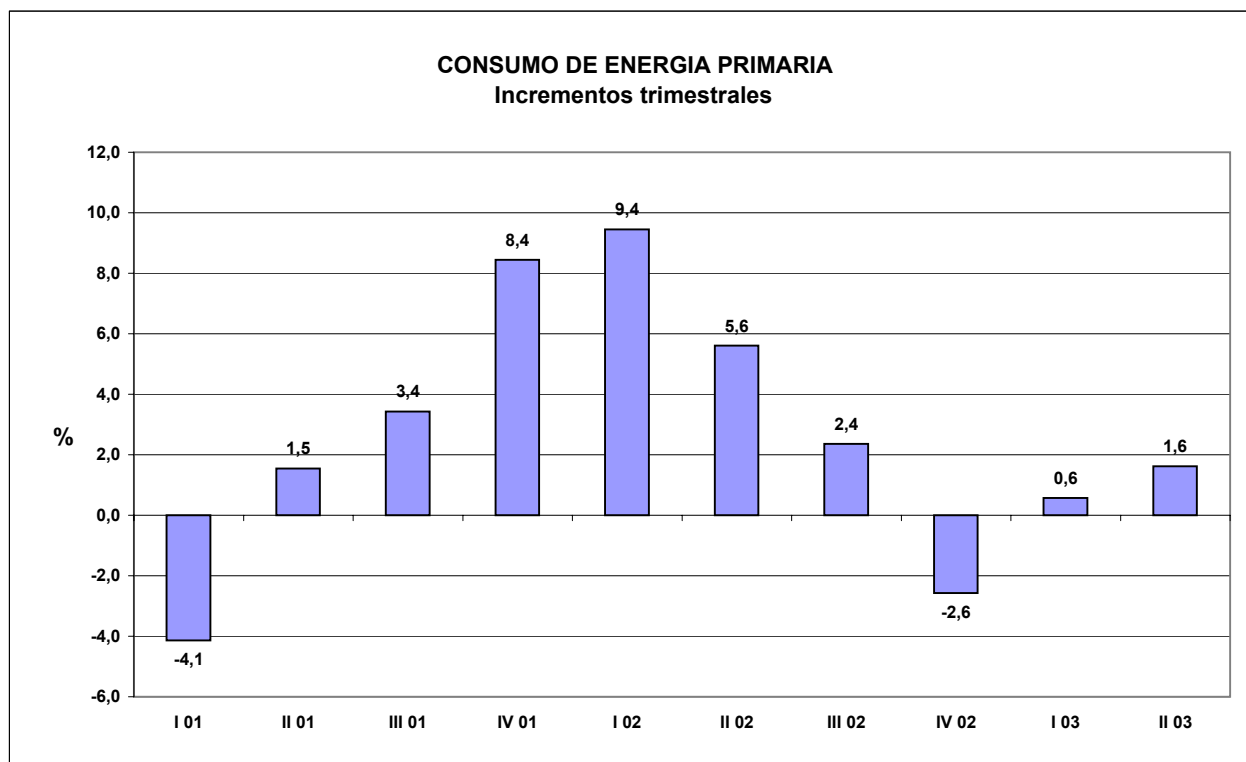
	Carbón		Petróleo		Gas natural		Hidráulica		Nuclear		Resto (1)		Saldo(2)	TOTAL	
	Ktep.	Tasa de variación	Ktep.	Tasa de variación	Ktep.	Tasa de variación	Ktep.	Tasa de variación	Ktep.	Tasa de variación	Ktep.	Tasa de variación	Ktep.	Ktep.	Tasa de variación
1.998	17.889	1,5	61.670	7,4	11.816	6,9	3.103	1,5	15.376	6,7	528	17,7	292	110.674	6,7
1.999	20.519	14,7	63.041	2,2	13.535	14,5	2.246	-27,6	15.337	-0,3	693	31,3	492	115.863	4,7
2.000	21.635	5,4	64.663	2,6	15.223	12,5	2.535	12,8	16.211	5,7	909	31,1	382	121.556	4,9
2.001	19.528	-9,7	66.721	3,2	16.405	7,8	3.528	39,2	16.602	2,4	1.275	40,2	298	124.357	2,3
2.002	21.888	12,1	67.622	1,4	18.771	14,4	1.988	-43,7	16.422	-1,1	1.574	23,4	458	128.723	3,5
2.002 I	5.821	66,2	17.335	6,9	4.927	11,8	411	-75,1	3.956	-2,7	375	21,4	164	32.988	9,4
II	5.516	22,9	16.439	3,4	4.418	19,3	541	-40,4	3.825	-7,5	371	26,3	99	31.209	5,6
III	5.557	-2,3	16.812	1,2	4.293	21,6	340	-30,3	4.196	-0,4	345	11,8	107	31.649	2,4
IV	4.993	-14,6	17.036	-5,4	5.134	7,8	697	45,1	4.445	6,0	482	32,7	89	32.877	-2,6
2.003 I	4.584	-21,2	17.016	-1,8	5.651	14,7	1.288	213,4	4.109	3,9	500	33,2	28	33.176	0,6
II	4.828	-12,5	16.940	3,1	4.787	8,3	868	60,6	3.790	-0,9	458	23,3	44	31.714	1,6
2002 Ene	1.996,3	58,8	6.059,3	9,8	1.832,1	15,9	126,0	-77,7	1.503,5	0,6	116,9	13,4	45,8	11.680	11,1
Feb	1.845,9	64,8	5.708,5	10,0	1.529,5	6,7	113,1	-77,7	1.302,6	0,3	124,6	28,7	55,8	10.680	10,7
Mar	1.978,8	75,9	5.566,9	1,1	1.565,3	12,2	171,8	-70,5	1.149,7	-9,7	133,9	22,5	62,1	10.629	6,5
Abr	1.864,1	50,6	5.621,5	8,5	1.497,4	22,1	170,9	-55,6	1.150,2	-7,4	117,7	10,6	60,7	10.483	11,3
May	1.871,4	23,5	5.619,3	1,7	1.492,7	15,3	185,3	-37,7	1.298,2	-13,4	134,4	50,5	22,3	10.624	3,4
Jun	1.780,6	2,6	5.198,1	0,3	1.428,1	20,7	184,5	-18,1	1.376,4	-1,1	119,0	21,3	16,1	10.103	2,4
Jul	1.848,1	-2,8	5.936,6	4,2	1.539,1	18,2	134,2	-26,1	1.489,9	0,6	123,5	22,4	49,5	11.121	3,9
Ago	1.835,4	-1,0	5.489,0	1,0	1.202,2	16,0	104,7	-38,9	1.458,2	0,6	113,2	25,4	20,3	10.223	1,6
Sep	1.873,7	-3,1	5.386,7	-1,7	1.551,2	30,3	100,8	-24,9	1.248,0	-2,6	108,1	-7,7	36,8	10.305	1,4
Oct	1.786,5	-7,5	5.897,2	1,9	1.633,2	21,0	119,0	-23,1	1.468,5	13,5	141,8	23,2	25,6	11.072	4,0
Nov	1.787,0	-5,8	5.541,8	-6,4	1.704,6	6,0	189,2	6,4	1.460,5	3,7	162,0	22,5	42,2	10.887	-2,6
Dic	1.419,8	-29,7	5.597,4	-11,2	1.796,0	-0,5	388,3	163,1	1.516,3	1,8	178,4	53,5	21,2	10.917	-8,4
2003 Ene	1.435,7	-28,1	5.832,7	-3,7	1.918,6	4,7	499,5	296,4	1.496,9	-0,4	194,3	66,2	2,2	11.380	-2,6
Feb	1.553,8	-15,8	5.408,4	-5,3	1.947,0	27,3	384,8	240,2	1.341,6	3,0	155,5	24,8	4,4	10.796	1,1
Mar	1.594,9	-19,4	5.774,9	3,7	1.784,9	14,0	403,6	134,9	1.270,7	10,5	150,4	12,3	21,2	11.001	3,5
Abr	1.500,9	-19,5	5.642,4	0,4	1.501,2	0,3	342,1	100,2	1.272,0	10,6	176,9	50,3	-3,2	10.432	-0,5
May	1.551,6	-17,1	5.697,0	1,4	1.593,0	6,7	314,8	69,9	1.303,3	0,4	148,1	10,2	11,5	10.619	0,0
Jun	1.775,0	-0,3	5.600,9	7,7	1.692,7	18,5	211,2	14,5	1.214,4	-11,8	132,6	11,4	35,2	10.662	5,5

Las tasas de variación son respecto del mismo periodo del año anterior

(1):Incluye la energía eólica y los R.S.U. y otros combustibles residuales consumidos en la generación de energía eléctrica

(2):Saldo de intercambios internacionales de energía eléctrica.(Importación - Exportación)

FUENTE: DGPEM.



IV.2.-CONSUMO TOTAL DE CARBON.(Unidad : ktep)

	2003						Acumulado a junio		
	ENE.	FEB.	MAR.	ABR.	MAY.	JUN.	2002	2003	2003/02
Consumo final	190	193	218	213	193	176	1213	1182	-2,6
Generación eléctrica	1209	1329	1338	1249	1318	1557	9893	8000	-19,1
Consumos propios y pérdidas	36	31	40	40	41	43	231	230	-0,2
Total	1436	1554	1595	1501	1552	1775	11337	9412	-17,0

Metodología : A.I.E.
Fuente : MINER.DGE.

IV.3.-CONSUMO TOTAL DE PETROLEO.(Unidad : ktep)

	2003						Acumulado a junio		
	ENE.	FEB.	MAR.	ABR.	MAY.	JUN.	2002	2003	2003/02
Consumo final	5057	4750	5117	4989	4925	4670	28462	29507	3,7
Generación eléctrica	409	360	318	295	336	533	3261	2250	-31,0
Fabricas de gas	6	7	5	4	4	3	22	27	24,1
Consumos propios y pérdidas	361	292	335	355	433	396	2035	2172	6,7
Total	5833	5408	5775	5642	5697	5601	33780	33956	0,5

Metodología : A.I.E.
Fuente : MINER.DGE.

IV.4.-CONSUMO TOTAL DE GAS NATURAL.(Unidad : ktep)

	2003						Acumulado a junio		
	ENE.	FEB.	MAR.	ABR.	MAY.	JUN.	2002	2003	2003/02
Consumo final	1629	1600	1477	1257	1283	1169	7341	8416	14,6
Generación eléctrica	274	331	293	232	297	510	1929	1938	0,5
Consumos propios y pérdidas	15	16	14	12	13	14	75	84	11,9
Total	1919	1947	1785	1501	1593	1693	9344	10437	11,7

Metodología : A.I.E.
Fuente : MINER.DGE.

IV.5.-CONSUMO TOTAL DE ENERGIAS HIDRAULICA Y NUCLEAR.(Unidad : ktep)

	2003						Acumulado a junio		
	ENE.	FEB.	MAR.	ABR.	MAY.	JUN.	2002	2003	2003/02
Hidráulica	499	385	404	342	315	211	952	2156	126,5
Nuclear	1497	1342	1271	1272	1303	1214	7781	7899	1,5
Total	1996	1726	1674	1614	1618	1426	8732	10055	15,1

Metodología : A.I.E.
Fuente : MINER.DGE.

IV.6.-CONSUMO DE COMBUSTIBLES EN LA GENERACION DE ENERGIA ELECTRICA. (Miles de toneladas)

	2003						Acumulado a Junio			
	ENE.	FEB.	MAR.	ABR.	MAY.	JUN.	2002	2003	2003/02	
I.-SISTEMA DE PENINSULAR										
I.1.-REGIMEN ORDINARIO										
Total carbón	2.392	2.745	2.695	2.603	2.760	3.280	20.963	16.475	-21,4	16475
Hulla y antracita nacional	643	796	874	635	768	981	6.007	4.697	-21,8	4697
Lignito pardo	448	576	454	644	654	722	4.457	3.498	-21,5	3498
Lignito negro	207	268	287	255	205	247	2.362	1.469	-37,8	1469
Hulla importada	1.094	1.104	1.080	1.069	1.134	1.331	8.137	6.811	-16,3	6811
Gas siderúrgico (1)	160	243	291	290	220	135	1.568	1.339	-14,6	1339
Gas natural (1)	1.063	1.789	1.350	710	1.488	3.870	8.044	10.269	27,7	10269
Prod. petrolíferos	143	108	56	25	58	250	1.844	641	-65,2	641
I.2.-REGIMEN ESPECIAL										
Carbón	9	8	9	9	8	8	52	52	0,5	52
Gas siderúrgico (1)	31	29	31	30	30	28	173	178	2,9	178
Gas natural (1)	1.985	1.892	1.907	1.868	1.810	1.800	13.385	11.263	-15,9	11263
Prod. petrolíferos	85	82	85	85	85	82	519	503	-3,1	503
Otros (2)	264	247	277	280	261	259	1.305	1.587	21,6	1587
III-S.EXTRAPENINSULARES										
II.1.-BALEARES										
Carbón	109	98	100	88	93	108	638	596	-6,6	596
Prod. petrolíferos	32	37	28	33	39	52	166	220	32,6	220
R.S.U.	28	25	27	26	25	18	131	149	13,1	149
II.2.-CANARIAS										
Prod. petrolíferos	162	145	162	154	159	161	853	942	10,4	942
II.3.-CEUTA y MELILLA										
Prod. petrolíferos	7	6	6	5	6	6	32	35	9,0	35
TOTAL NACIONAL										
Carbón	2.510	2.851	2.804	2.699	2.861	3.396	21.652	17.123	-20,9	17123
Gas siderúrgico (1)	191	272	321	320	250	162	1.741	1.517	-12,9	1517
Gas natural (1)	3.048	3.681	3.257	2.578	3.298	5.670	21.429	21.532	0,5	21532
Prod. petrolíferos	428	378	337	303	346	550	3.414	2.342	-31,4	2342
Otros (2)	291	271	305	306	286	277	1.436	1.736	20,8	1736

(1) Millones de termias

(2) Incluye la biomasa y los R.S.U..

Fuente : DGPEM

IV.7.-CONSUMO DE ENERGIA PRIMARIA EN LA GENERACION DE ENERGIA ELECTRICA. (Unidad : ktep)

	2003						Acumulado a Junio		
	ENE.	FEB.	MAR.	ABR.	MAY.	JUN.	2002	2003	2003/02
I.-SISTEMA DE PENINSULAR	3.813	3.650	3.515	3.316	3.451	3.870	23.102	21.614	-6,4
I.1.-REGIMEN ORDINARIO	3.308	3.208	3.062	2.843	3.024	3.467	20.476	18.912	-7,6
Hidroeléctrica	449	346	355	296	278	181	777	1.906	145,4
Térmica	2.859	2.862	2.707	2.547	2.746	3.286	19.699	17.007	-13,7
Nuclear	1.497	1.342	1.271	1.272	1.303	1.214	7.781	7.899	1,5
Total carbón	1.134	1.262	1.268	1.187	1.253	1.483	9.457	7.588	-19,8
Hulla y antracita nacional	323	401	434	331	393	491	3.059	2.372	-22,4
Lignito pardo	90	94	81	113	113	124	779	615	-21,0
Lignito negro	63	84	88	79	63	76	712	453	-36,4
Hulla importada	642	660	638	637	663	779	4.758	4.020	-15,5
Gas siderúrgico	15	23	28	28	21	13	149	127	-14,6
Gas natural	96	161	122	64	134	348	724	924	27,7
Prod. petrolíferos	132	98	46	24	56	240	1.738	596	-65,7
I.2.-REGIMEN ESPECIAL	504	443	453	473	427	402	2.627	2.702	2,9
Hidroeléctrica	50	39	49	46	37	30	175	250	43,1
Carbón	8	8	8	8	8	7	47	48	1,8
Gas natural	179	170	172	168	163	162	1.205	1.014	-15,9
Prod. petrolíferos	82	78	81	82	81	78	498	483	-3,1
R.S.U.	16	14	14	15	14	13	71	85	20,1
Biomasa	50	48	57	56	53	54	257	319	24,0
Eólica	120	85	72	98	71	58	373	503	34,7
II.-SISTEMA EXTRAPENINSULAR	269	251	258	248	263	287	1.454	1.576	8,4
II.1.-BALEARES	103	102	94	92	100	121	577	611	5,9
Carbón	67	60	61	53	57	66	390	364	-6,6
Prod. petrolíferos	31	37	28	33	39	51	163	220	34,8
R.S.U.	5	5	5	5	5	3	25	28	13,1
II.2.-CANARIAS	159	143	159	152	158	160	845	931	10,1
Hidroeléctrica	0	0	0	0	0	0	0	0	15,5
Prod. petrolíferos	157	141	158	150	155	157	830	917	10,5
Eólica	2	2	1	1	3	3	15	13	-9,2
II.3.-CEUTA y MELILLA	7	6	6	5	5	6	32	34	8,4
Prod. petrolíferos	7	6	6	5	5	6	32	34	8,4
Consumo total de energía primaria	4.081	3.901	3.773	3.564	3.714	4.156	24.556	23.190	-5,6
Hidroeléctrica	499	385	404	342	315	211	952	2.156	126,5
Nuclear	1.497	1.342	1.271	1.272	1.303	1.214	7.781	7.899	1,5
Carbón	1.209	1.329	1.338	1.249	1.318	1.557	9.893	8.000	-19,1
Gas natural	274	331	293	232	297	510	1.929	1.938	0,5
Prod. petrolíferos	409	360	318	295	336	533	3.261	2.250	-31,0
R.S.U.	21	18	19	20	18	16	96	113	18,2
Biomasa	50	48	57	56	53	54	257	319	24,0
Eólica	122	87	73	99	74	61	388	516	33,1

Fuente : DGPEM

IV.8.- EVOLUCION DEL CONSUMO DE ENERGIA PRIMARIA EN ESPAÑA.(1973-2002) (ktep)

AÑO	Carbón (1)		Petróleo		Gas natural		Hidráulica (2)		Nuclear		Saldo (3)		TOTAL	
	Ktep.	(%)	Ktep.	(%)	Ktep.	(%)	Ktep.	(%)	Ktep.	(%)	Ktep.	(%)	Ktep.	(%)
1.973	9.875	18,2	39.455	72,9	794	1,5	2.489	4,6	1.705	3,1	-173	-0,3	54.145	100
1.974	9.169	16,2	42.095	74,5	852	1,5	2.635	4,7	1.882	3,3	-98	-0,2	56.535	100
1.975	10.332	17,9	42.230	73,2	941	1,6	2.244	3,9	1.966	3,4	-53	-0,1	57.660	100
1.976	9.584	15,5	47.353	76,7	1.092	1,8	1.808	2,9	1.969	3,2	-67	-0,1	61.739	100
1.977	10.227	16,5	45.714	73,5	1.184	1,9	3.413	5,5	1.700	2,7	-81	-0,1	62.158	100
1.978	10.229	15,9	47.389	73,8	1.269	2,0	3.468	5,4	1.993	3,1	-132	-0,2	64.216	100
1.979	10.648	16,0	49.134	73,6	1.327	2,0	3.994	6,0	1.746	2,6	-128	-0,2	66.721	100
1.980	13.337	19,4	50.070	72,8	1.567	2,3	2.544	3,7	1.351	2,0	-119	-0,2	68.750	100
1.981	15.178	22,4	46.439	68,7	1.765	2,6	1.894	2,8	2.494	3,7	-125	-0,2	67.644	100
1.982	17.253	25,4	44.395	65,5	1.890	2,8	2.265	3,3	2.285	3,4	-260	-0,4	67.828	100
1.983	17.636	26,1	42.545	63,0	2.202	3,3	2.335	3,5	2.778	4,1	-9	0,0	67.487	100
1.984	18.057	25,9	40.907	58,6	1.877	2,7	2.718	3,9	6.016	8,6	199	0,3	69.774	100
1.985	19.121	27,0	39.538	55,9	2.195	3,1	2.701	3,8	7.308	10,3	-92	-0,1	70.771	100
1.986	18.695	25,4	40.676	55,2	2.336	3,2	2.282	3,1	9.761	13,3	-108	-0,1	73.642	100
1.987	18.003	23,6	42.520	55,8	2.648	3,5	2.358	3,1	10.755	14,1	-132	-0,2	76.152	100
1.988	15.248	19,3	44.282	56,0	3.440	4,4	3.035	3,8	13.151	16,6	-115	-0,1	79.041	100
1.989	19.173	22,3	46.025	53,6	4.505	5,2	1.640	1,9	14.625	17,0	-157	-0,2	85.811	100
1.990	18.974	21,6	47.741	54,2	5.000	5,7	2.205	2,5	14.138	16,1	-36	0,0	88.022	100
1.991	18.992	21,0	49.367	54,5	5.511	6,1	2.349	2,6	14.484	16,0	-58	-0,1	90.645	100
1.992	19.277	21,2	50.464	55,6	5.851	6,4	1.724	1,9	14.537	16,0	55	0,1	91.908	100
1.993	18.418	20,3	49.709	54,7	5.829	6,4	2.155	2,4	14.609	16,1	109	0,1	90.828	100
1.994	18.018	19,3	51.894	55,6	6.479	6,9	2.425	2,6	14.415	15,4	160	0,2	93.390	100
1.995	18.721	19,2	54.610	55,9	7.504	7,7	2.000	2,0	14.449	14,8	386	0,4	97.670	100
1.996	15.810	16,1	55.433	56,6	8.401	8,6	3.521	3,6	14.680	15,0	91	0,1	97.936	100
1.997	18.010	17,4	57.396	55,3	11.057	10,7	3.117	3,0	14.411	13,9	-264	-0,3	103.726	100
1.998	18.300	16,5	61.670	55,7	11.816	10,7	3.220	2,9	15.376	13,9	293	0,3	110.676	100
1.999	20.976	18,1	63.041	54,4	13.535	11,7	2.484	2,1	15.337	13,2	492	0,4	115.865	100
2.000	22.137	18,2	64.663	53,2	15.223	12,5	2.943	2,4	16.211	13,3	382	0,3	121.558	100
2.001	20.204	16,2	66.721	53,7	16.405	13,2	4.129	3,3	16.602	13,4	298	0,2	124.359	100
2.002	22.632	17,6	67.622	52,5	18.771	14,6	2.820	2,2	16.422	12,8	458	0,4	128.726	100

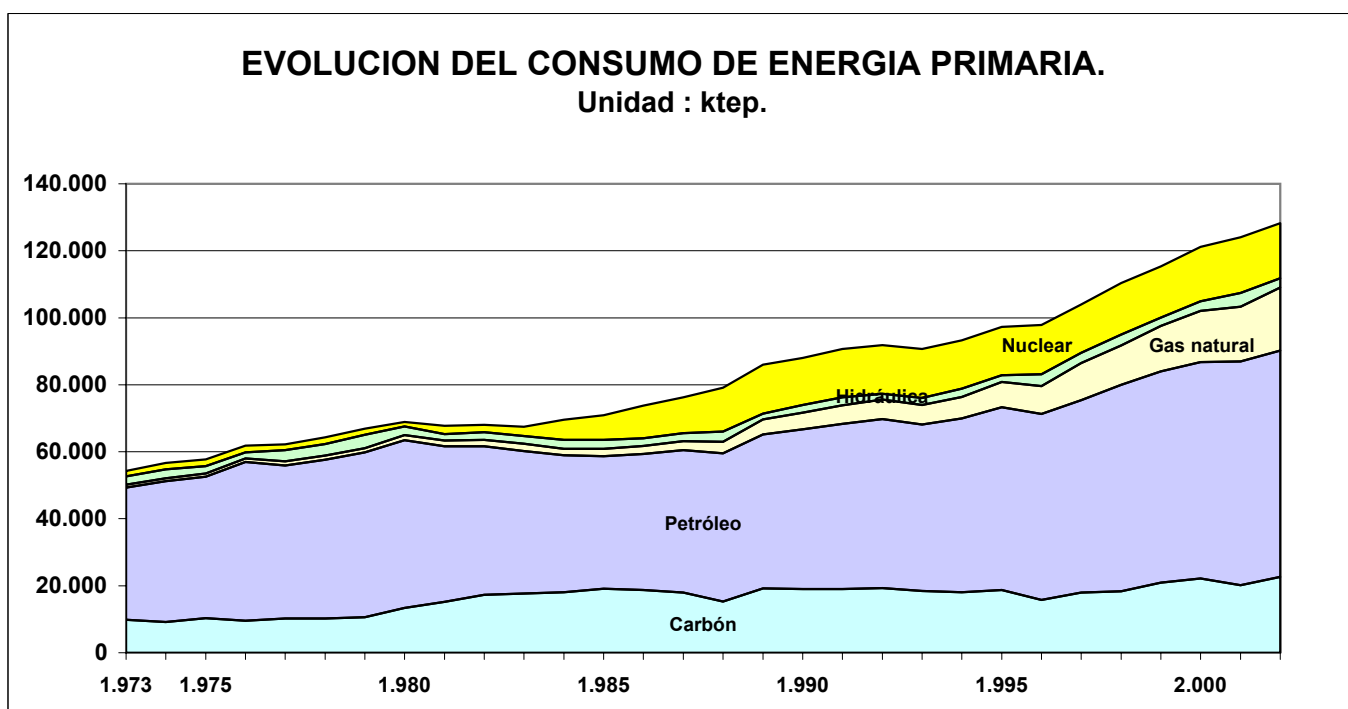
(1): Incluye R.S.U. y otros combustibles sólidos consumidos en generación eléctrica.

(2): Incluye energía eólica

(3): Saldo de intercambios internacionales de energía eléctrica.(Importación - Exportación)

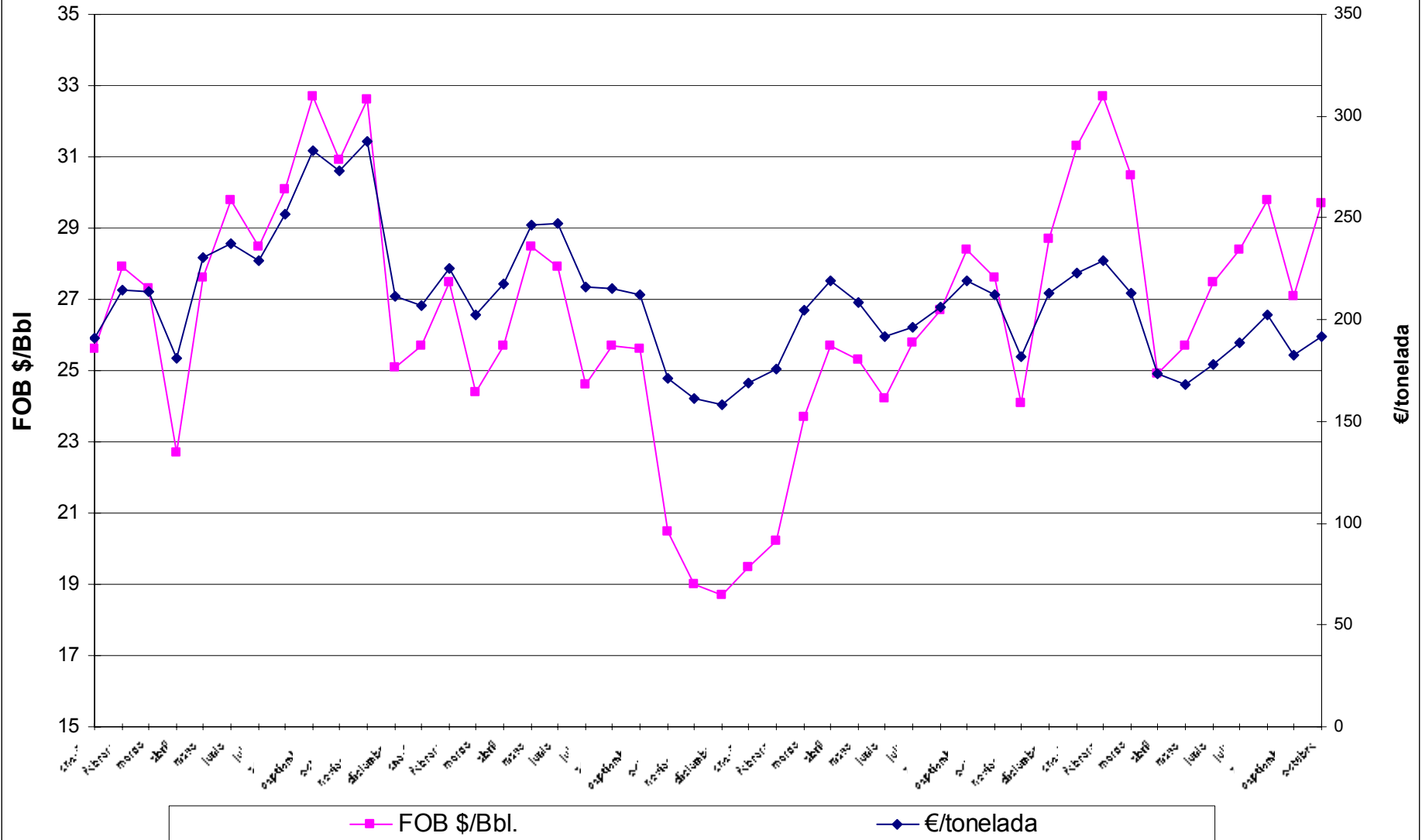
Metodología : A,I,E,

Fuente : DGPEM.

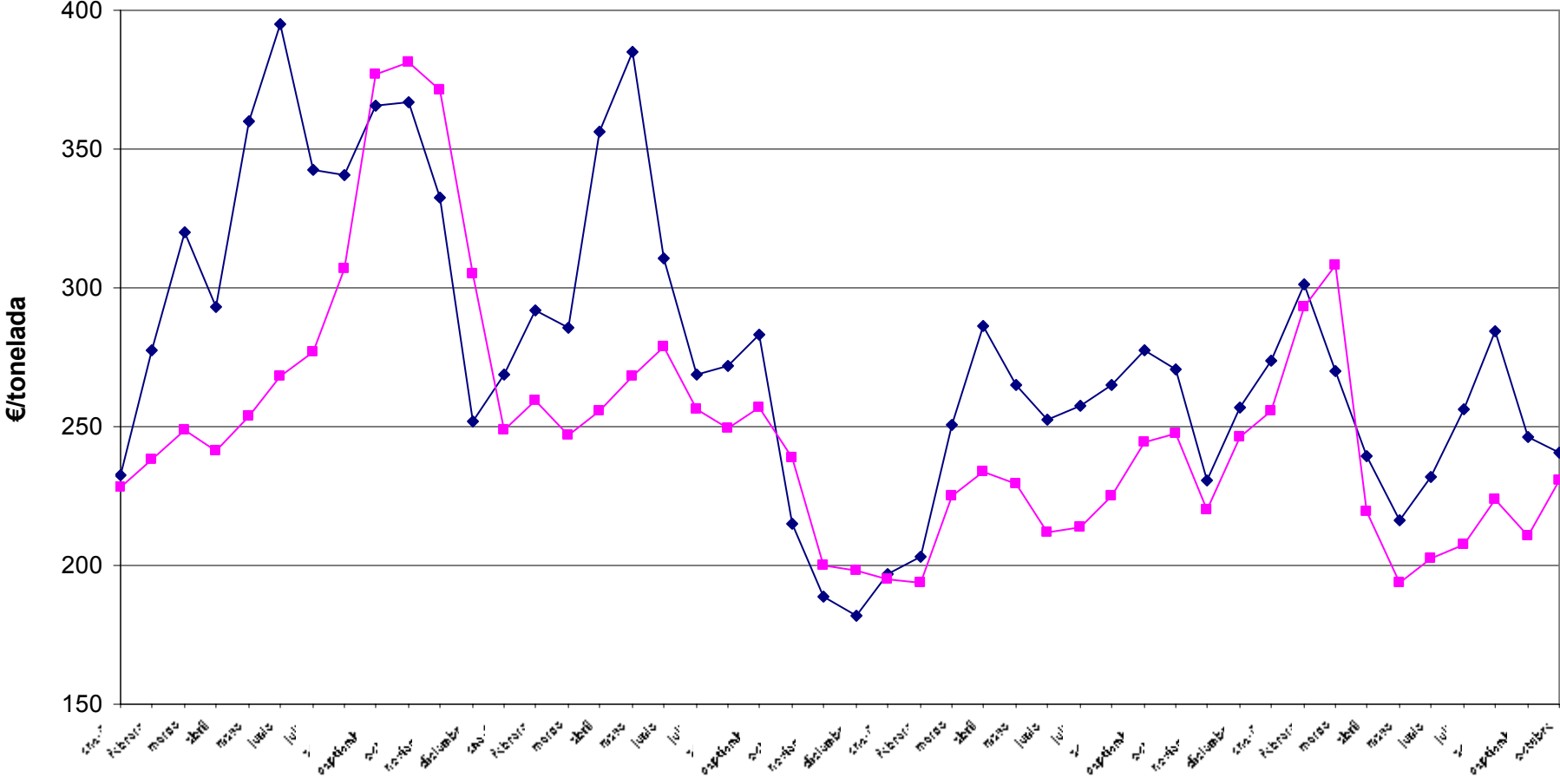


V. PRECIOS ENERGETICOS

PRECIO DEL PETROLEO CRUDO BRENT

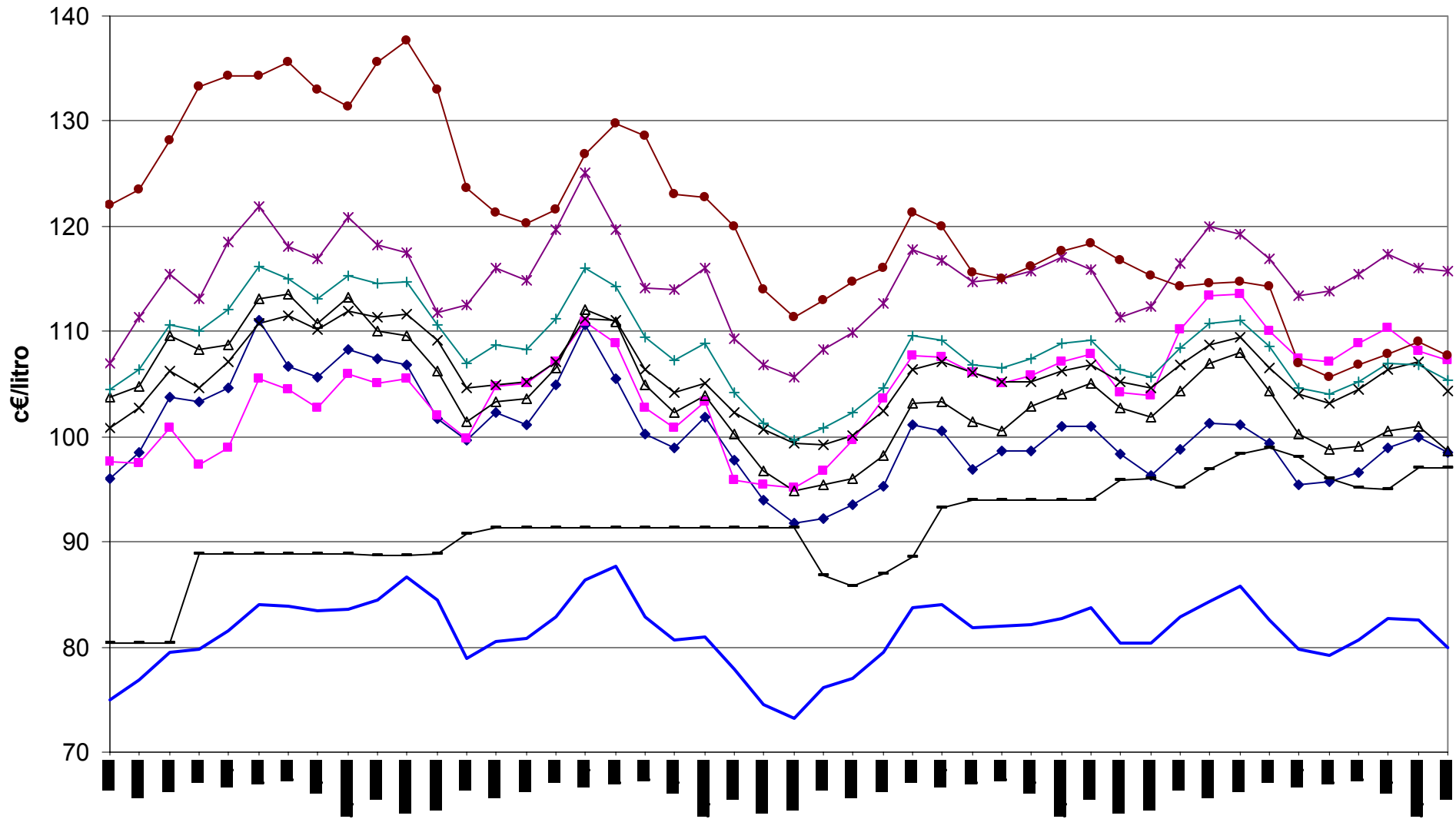


PRECIOS DE PRODUCTOS PETROLÍFEROS EN EUROPA



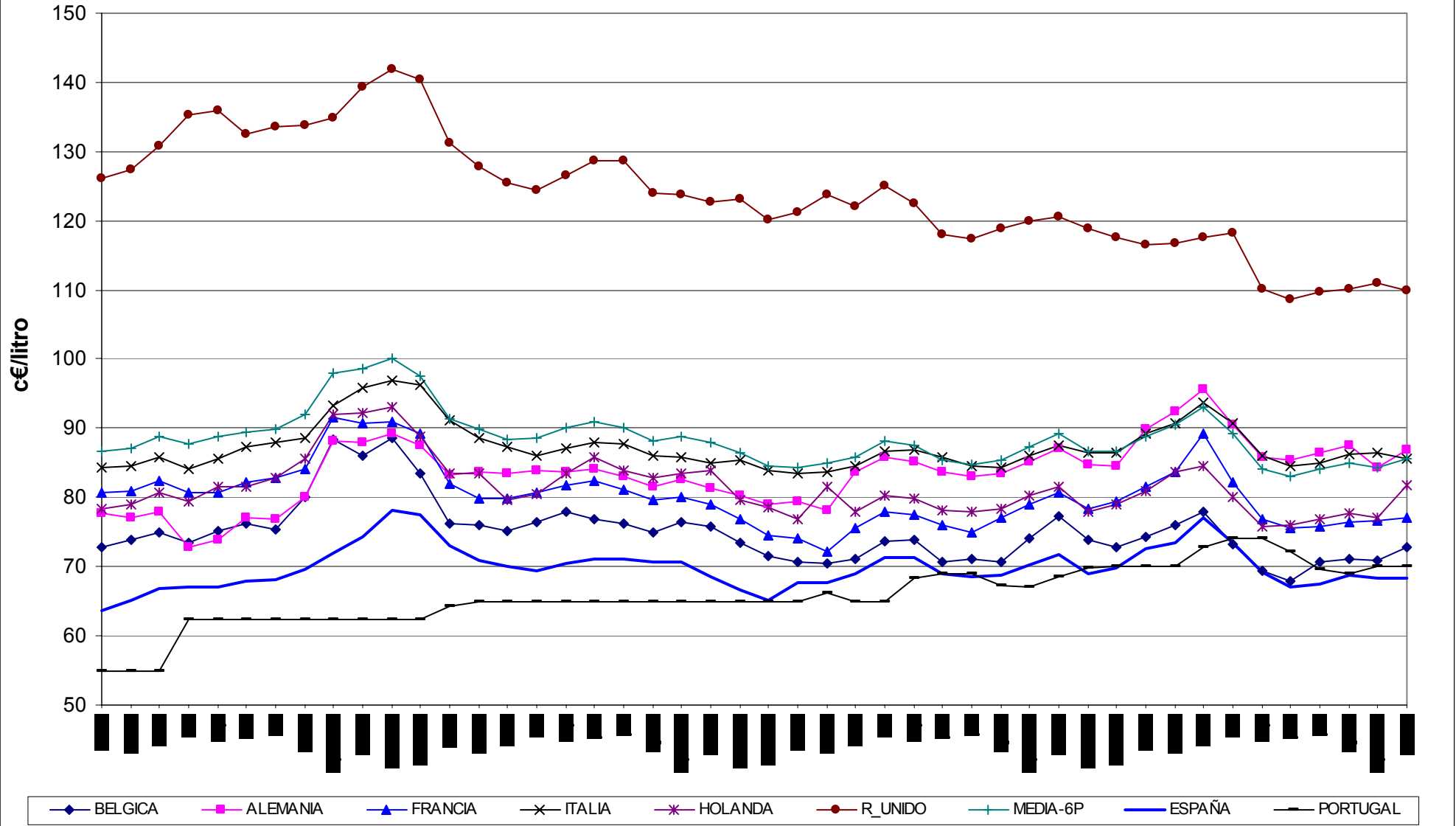
Gasolina sin plomo 95 I.O.
 Gasóleo automoción

Precios venta al público en la U.E. Gasolina sin plomo (I.O. 95)

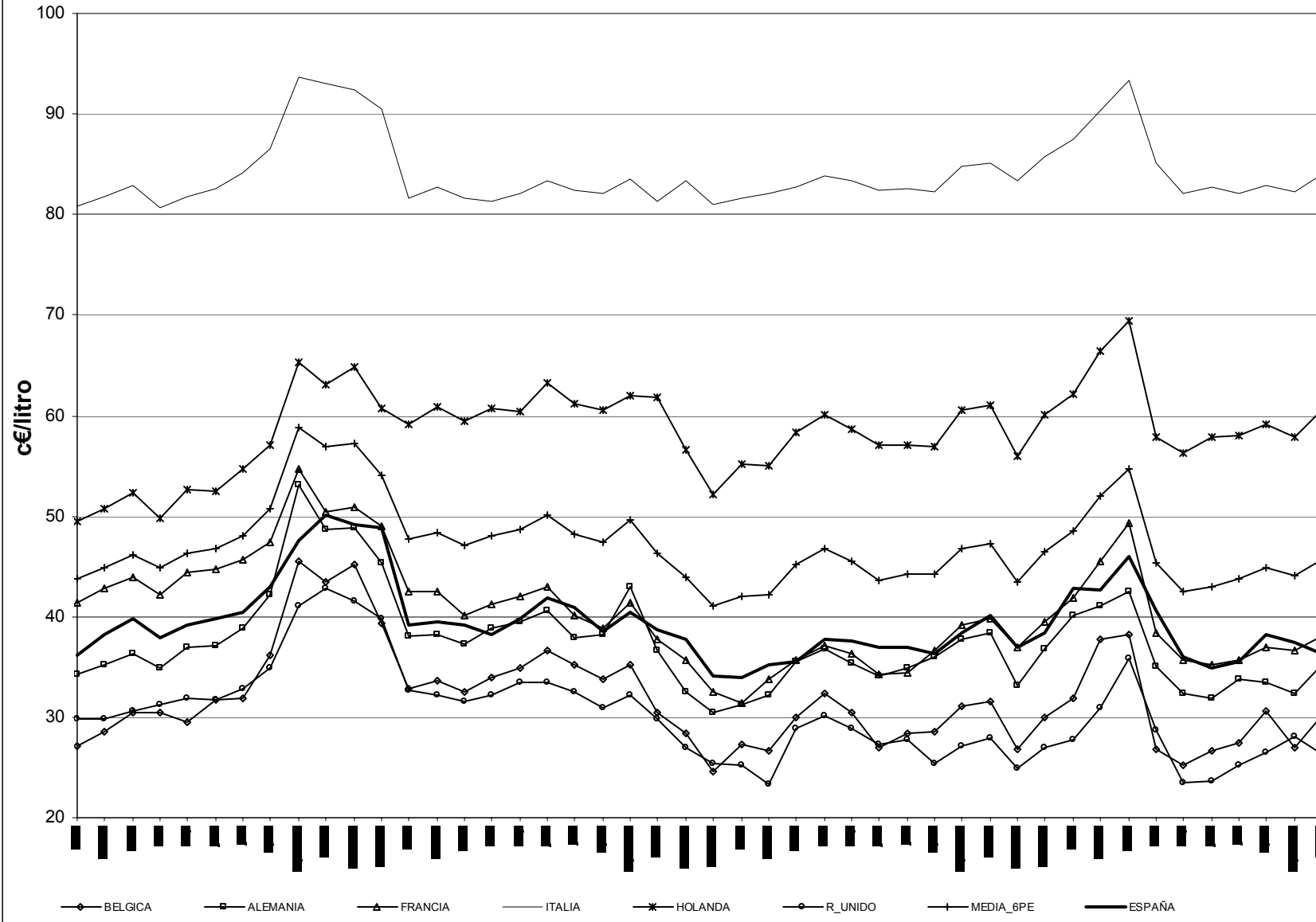


◆ BELGICA
 ■ ALEMANIA
 ▲ FRANCIA
 × ITALIA
 ✱ HOLANDA
 ● R_UNIDO
 + MEDIA
 — ESPAÑA
 - - - PORTUGAL

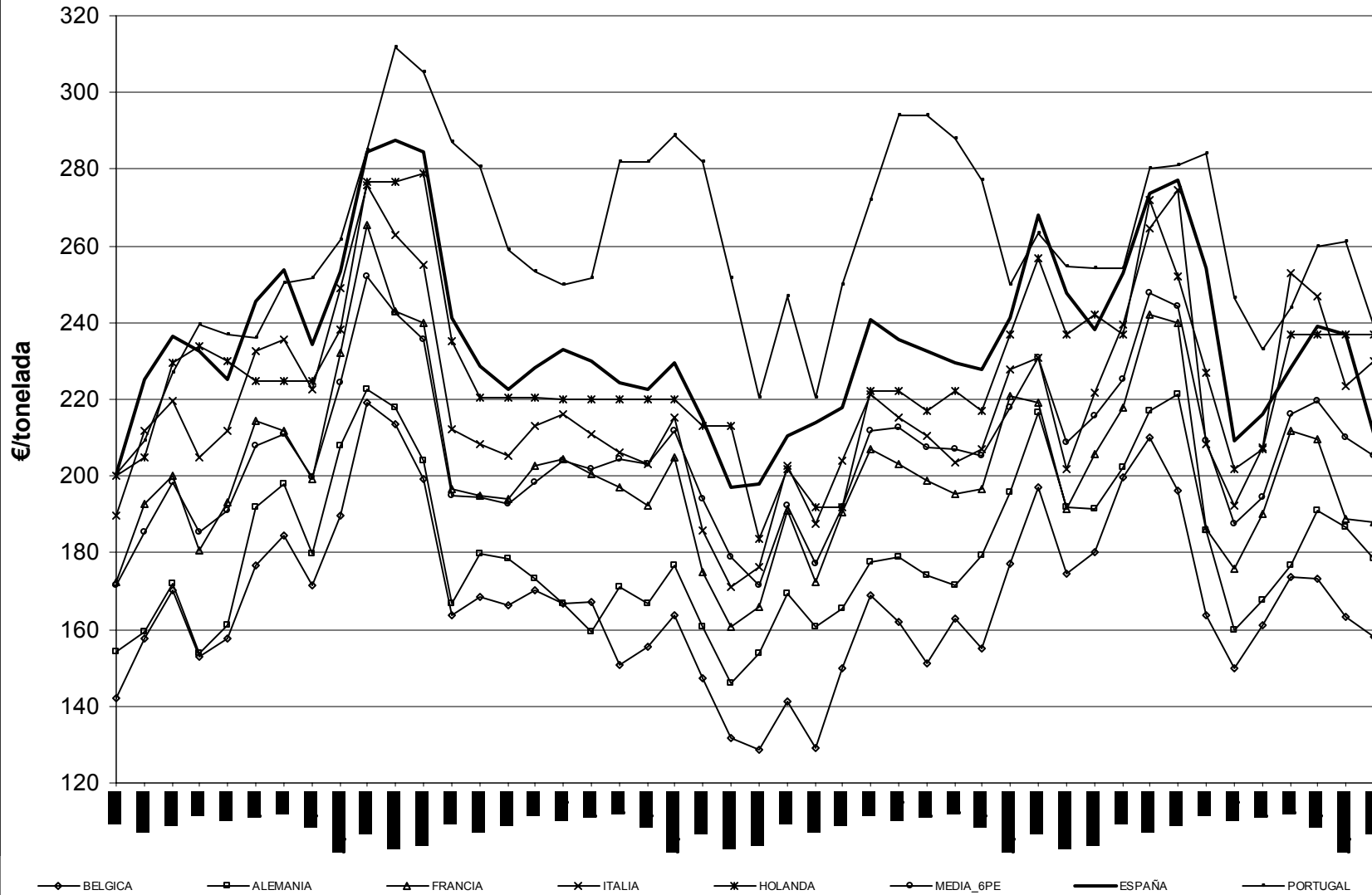
Precios venta al público en la U.E. Gasóleo automoción



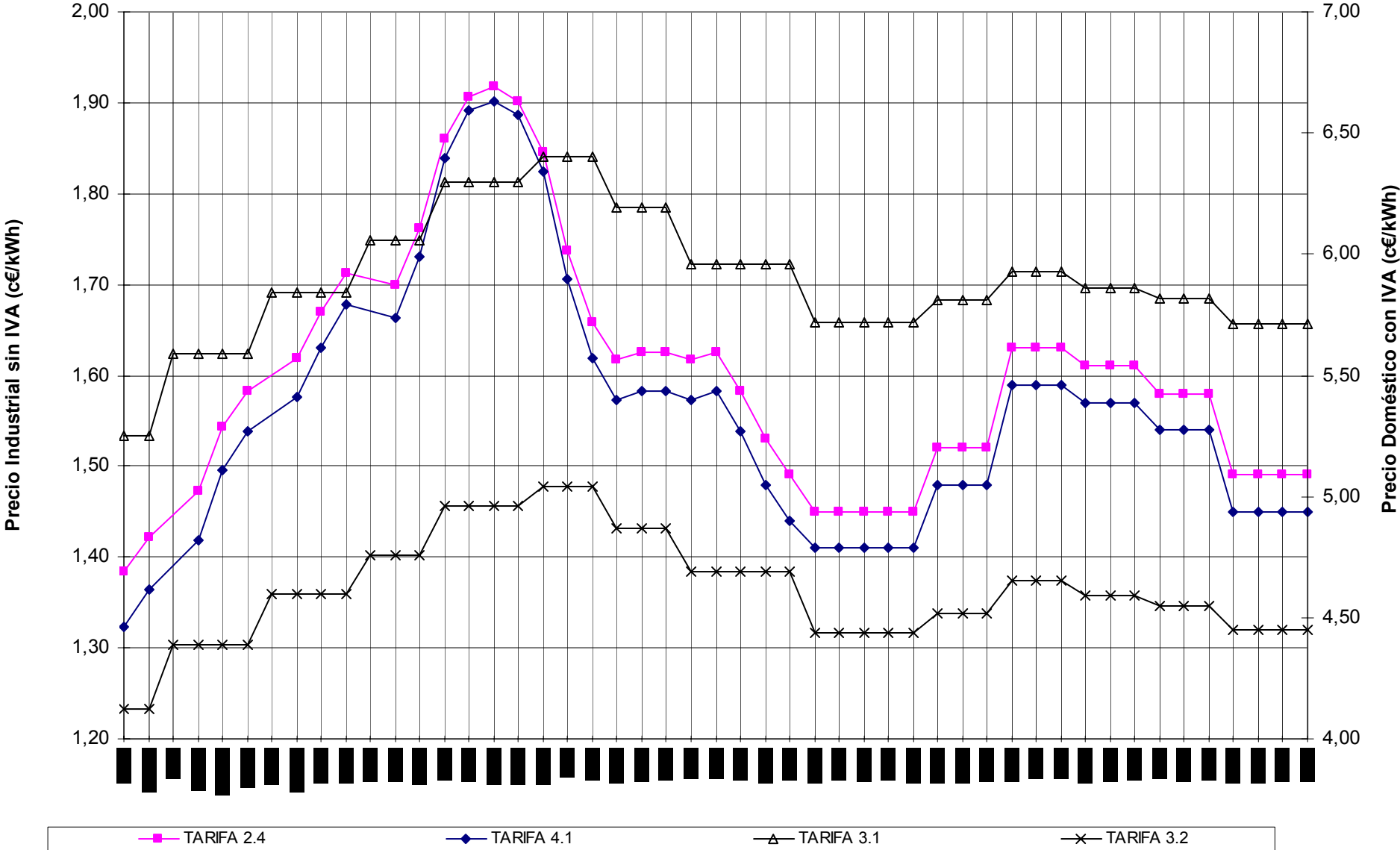
Precios venta al público en la U.E. Gasóleo calefacción



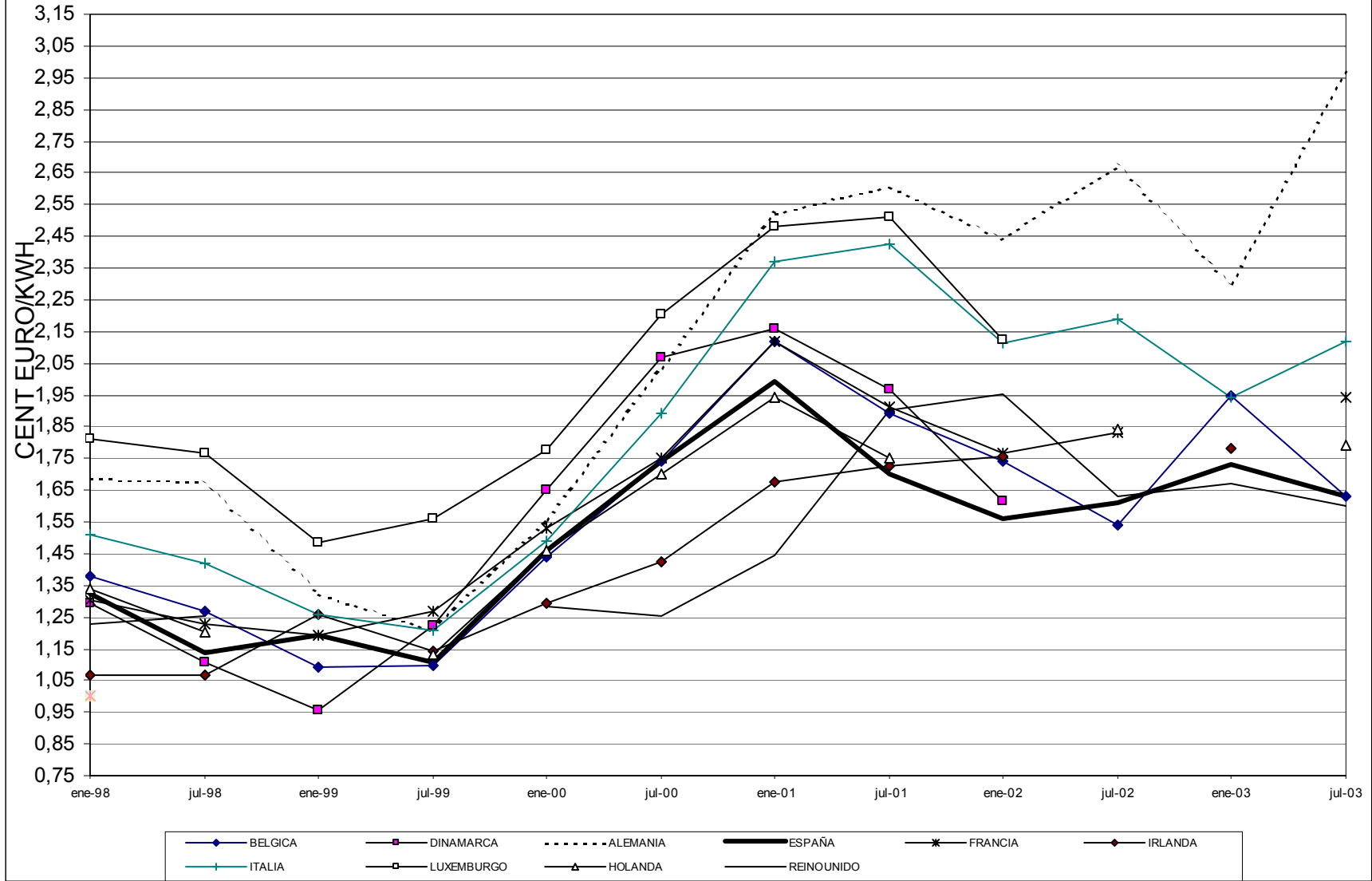
Precio con impuestos en la U.E. Fuelóleo B.I.A



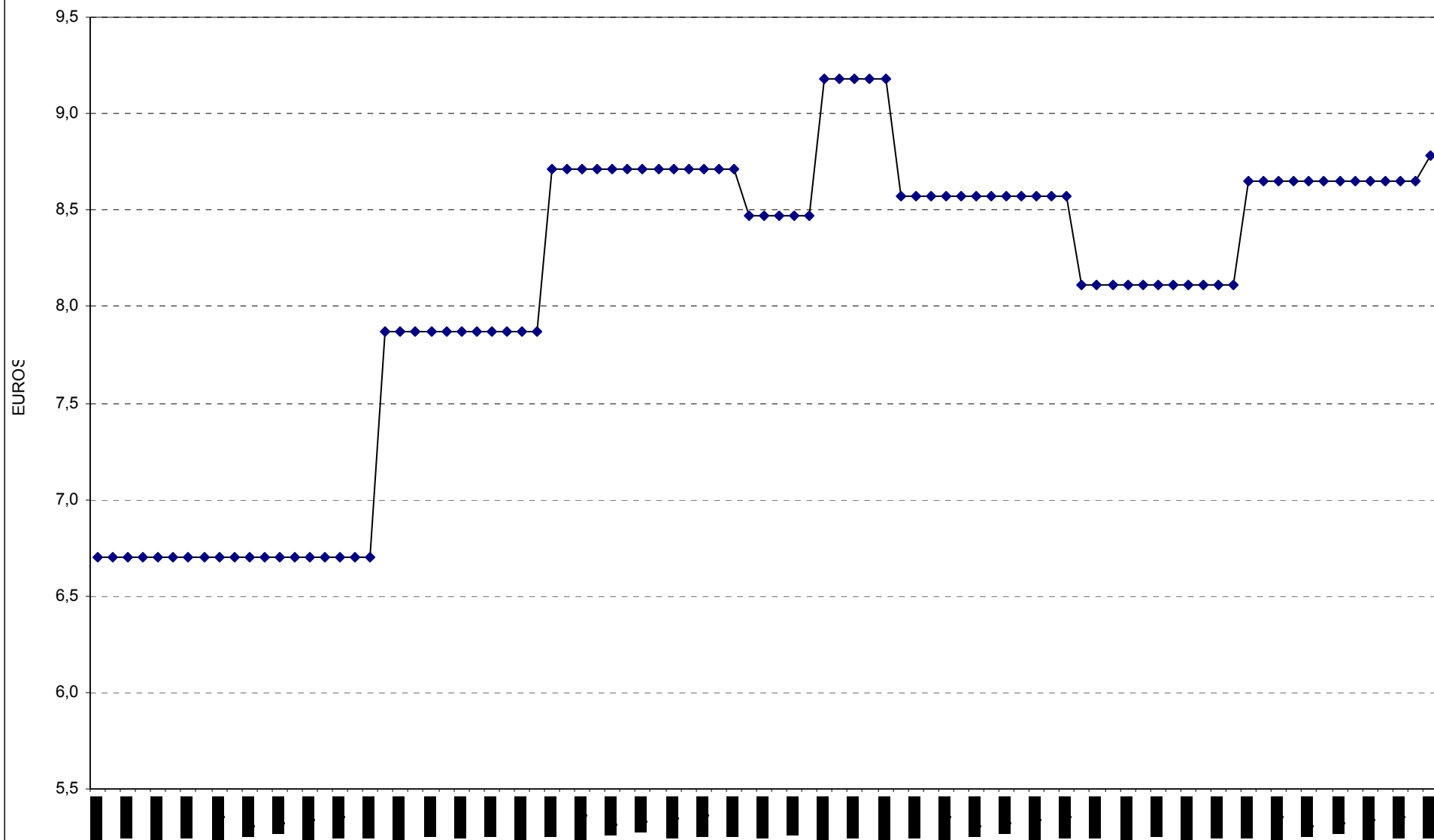
TARIFAS Y PRECIOS MÁXIMOS DEL GAS NATURAL



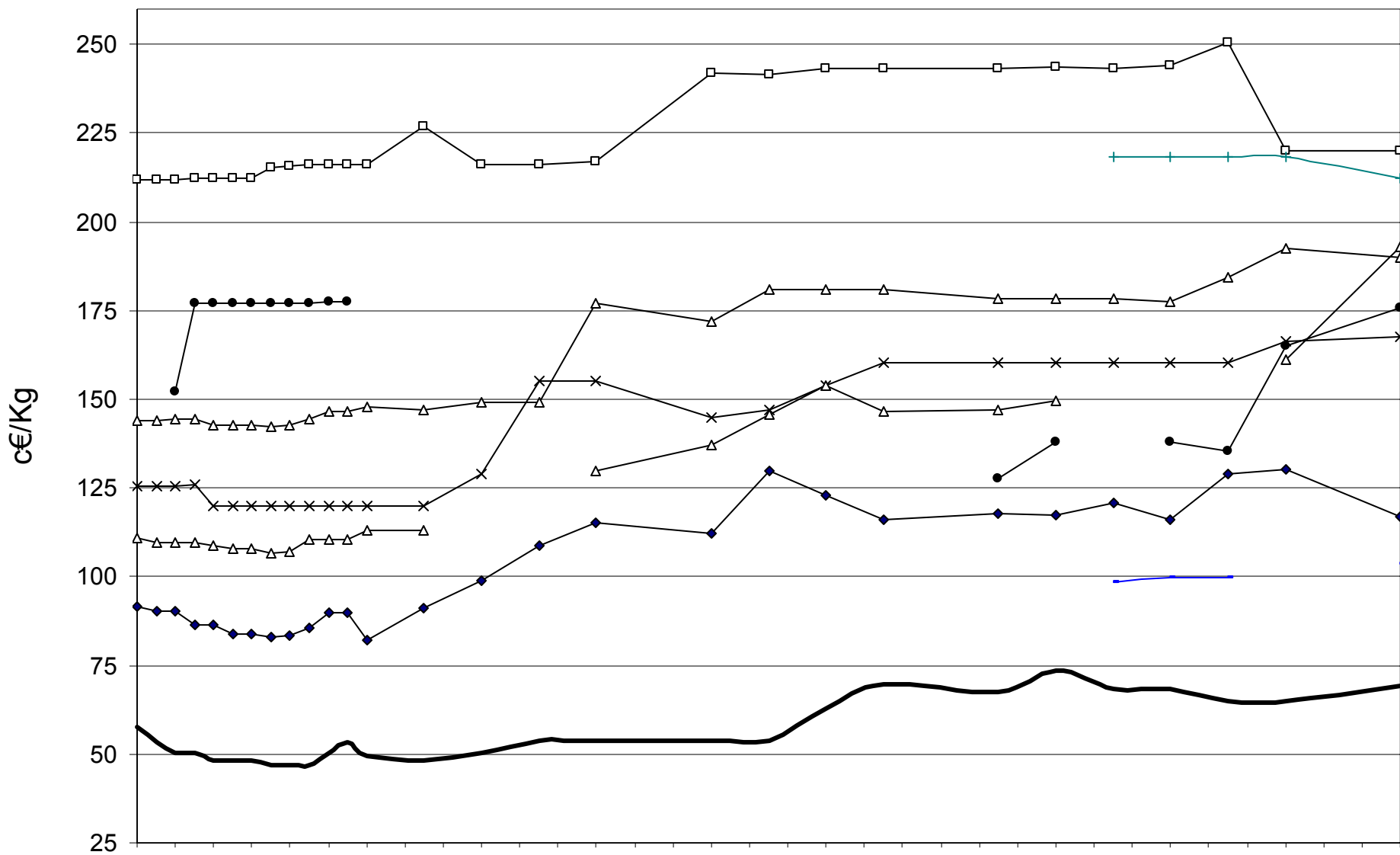
PRECIO ANTES DE IMPUESTOS DEL GAS NATURAL PARA USOS INDUSTRIALES.
Consumidor de 1 millón m3/año



PRECIO MÁXIMO DE VENTA DE LA BOTELLA DE BUTANO DE 12,5 KG.



PRECIO DE VENTA AL PÚBLICO DEL GLP ENVASADO



- ◆ BELGICA
- DINAMARCA
- × FRANCIA
- ALEMANIA_
- △ ITALIA
- ▽ HOLANDA
- ESPAÑA
- + AUSTRIA
- PORTUGAL

METODOLOGIA

La AIE expresa sus balances de energía en una unidad común que es la tonelada equivalente de petróleo (tep). Una tep se define como 10^7 Kcal. La conversión de unidades habituales a tep se hace en base a los poderes caloríficos inferiores de cada uno de los combustibles considerados.

Carbón: Comprende los distintos tipos de carbón, (hulla, antracita, lignito negro y lignito pardo), así como productos derivados (aglomerados, coque, etc). En el consumo final de carbón se incluye el consumo final de gas de horno alto y de gas de coquería. El consumo primario de carbón recoge, además del consumo final, los consumos en el sector transformador (generación eléctrica, coquerías, resto de sectores energéticos) y las pérdidas. El paso a tep se hace utilizando los poderes caloríficos inferiores reales, según la tabla adjunta.

Petróleo: Comprende:

- Petróleo crudo, productos intermedios y condensados de gas natural.
- Productos petrolíferos incluidos los gases licuados del petróleo (GLP) y gas de refinería.

El consumo final, en el sector transporte, comprende todo el suministro a aviación, incluyendo a compañías extranjeras. En cambio los combustibles de barcos (bunkers) tanto nacionales como extranjeros, para transporte internacional, se asimilan a una exportación, no incluyéndose en el consumo nacional.

Gas: En consumo final incluye el gas natural y gas manufacturado procedente de cualquier fuente. En consumo primario incluye únicamente gas natural, consumido directamente o manufacturado.

Energía hidráulica: Recoge la producción bruta de energía hidroeléctrica primaria, es decir, sin contabilizar la energía eléctrica procedente de las centrales de bombeo. En la metodología empleada, su conversión a tep se hace en base a la energía contenida en la electricidad generada, es decir, $1 \text{ Mwh} = 0,086 \text{ tep}$.

Energía nuclear: Recoge la producción bruta de energía eléctrica de origen nuclear. Su conversión a tep se hace considerando un rendimiento medio de una central nuclear (33%), por lo que $1 \text{ Mwh} = 0,2606 \text{ tep}$.

Electricidad: Su transformación a tep, tanto en el caso de consumo final directo como en el saldo de comercio exterior se hace con la equivalencia $1 \text{ Mwh} = 0,086 \text{ tep}$.

El consumo de energía primaria se calcula suponiendo que las centrales eléctricas mantienen el rendimiento medio del año anterior. Salvo en el caso de electricidad o de grandes consumidores (generación eléctrica, siderurgia, cemento, etc.) en que se contabilizan los consumos reales, en el resto se consideran como tales las ventas o entregas de las distintas energías, que pueden no coincidir con los consumos debido a las posibles variaciones de existencias, que en períodos cortos de tiempo pueden tener relevancia.

COEFICIENTES DE PASO A TONELADAS EQUIVALENTES DE PETROLEO (tep)

Valores estimados (Tep/Tm)		Coeficientes recomendados por la AIE (Tep/Tm)	
CARBON:		PRODUCTOS PETROLIFEROS:	
Generación eléctrica:			
- Hulla + Antracita	0,4970	- Petróleo crudo	1,019
- Lignito negro	0,3188	- Condensados de Gas natural	1,080
- Lignito pardo	0,1762	- Gas de refinería	1,150
- Hulla importada	0,5810	- Fuel de refinería	0,960
Coquerías:		- G.L.P.	1,130
- Hulla	0,6915	- Gasolinas	1,070
Resto usos:		- Keroseno aviación	1,065
- Hulla	0,6095	- Keroseno agrícola y corriente	1,045
- Coque metalúrgico	0,7050	- Gasóleos	1,035
		- Fuel-oil	0,960
		- Naftas	1,075
		- Coque de petróleo	0,740
		- Otros productos	0,960
		GAS NATURAL (Tep/GCal P.C.S.)	0,090
		ELECTRICIDAD (Tep/Mwh)	0,086
		HIDRAULICA (Tep/Mwh)	0,086
		NUCLEAR (Tep/Mwh)	0,2606

PREFIJOS: Mega (M): 10^6

Giga (G): 10^9

Tera (T): 10^{12}

UNIDADES Y FACTORES DE CONVERSIÓN PARA ENERGÍA:

De:	A	Tj	Gcal	Mtep	Mtermias	GWh
Multiplicar por:						
Tj	1	1	238.8	2.388×10^{-5}	0.2388	0.2778
Gcal	4.1868×10^{-3}		1	10^{-7}	10^{-3}	1.163×10^{-3}
Mtermias	4.1868		10^3	10^{-4}	1	1.163
Mtep	4.1868×10^4		10^7	1	10^4	11630
GWh	3.6		860	8.6×10^{-5}	0.86	1

UNIDADES Y FACTORES DE CONVERSIÓN PARA VOLUMEN:

A :	Galones(US)	Barriles	Pie cúbico	Litro	Metro cúbico
De: _____	Multiplicar por:				
Galones(US) 1	0.02381	0.1337	3.785	0.0038	
Barriles	42.0	1	5.615	159.0	0.159
Pie cúbico	7.48	0.1781	1	28.3	0.0283
Litro	0.2642	0.0063	0.0353	1	0.001
Metro cúbico	264.2	6.289	35.3147	1000.0	1

Utilizado en gas: bcm = 10^9 m³
 1 bcm aprox. equivalente a 10^4 Mtermias

ABREVIATURAS Y SIMBOLOS

AIE	Agencia Internacional de la Energía.
AEAT	Agencia Estatal de Administración Tributaria.
EUROSTAT	Oficina Estadística de las Comunidades Europeas.
FOB \$/Bbl	Precio "Free on Board" en Dólares/barril.
IDAE	Instituto para la Diversificación y Ahorro de la Energía.
INE	Instituto Nacional de Estadística.
CLH	Compañía Logística de Hidrocarburos.
R.E.E.	Red Eléctrica de España, S.A.
DGPEM	Dirección General de Política Energética y Minas.
UE	Unión Europea.
UNESA	Asociación Española de la Industria Eléctrica.
b.c.	Barras de central.
b.g.	Bornes de generador.
Gcal. PCS	Gigacalorías de Poder Calorífico Superior.
GWh.	Gigawatio hora.
MWh.	Megawatio hora.
Ktep.	Miles de toneladas equivalentes de petróleo.
Kt.	Miles de toneladas.
tep.	Toneladas equivalentes de petróleo.