

BOLETÍN TRIMESTRAL DE
COYUNTURA ENERGÉTICA

NÚMERO 36
4º. trimestre 2003

SUMARIO

LA COYUNTURA ENERGÉTICA EN EL CUARTO TRIMESTRE DE 2003

CUADROS Y GRAFICOS

I. PRODUCCIÓN DE ENERGIA

1. Producción interior de energía primaria (ktep)
2. Grado de autoabastecimiento de energía primaria (%)
3. Producción interior de carbón (Kt)
4. Producción interior de carbón (Ktep)
5. Producción de energía eléctrica en el sistema de R.E.E. (por centrales)(GWh)
6. Producción nacional de energía eléctrica (por combustibles)(GWh)

II. COMERCIO EXTERIOR

1. Procedencia del del gas natural importado en España
2. Procedencia del petróleo crudo importado en España

III. CONSUMO DE ENERGÍA FINAL

1. Consumo de energía final (Ktep)
2. Consumo final de productos petrolíferos (Ktep)
3. Consumo final de gas (Ktep)
4. Consumo final de carbón (Ktep)
5. Consumo final de electricidad en el sistema de REE (GWh)
6. Consumo final de electricidad en la península (GWh)
7. Consumo final de electricidad en el sistema extrapeninsular (GWh)
8. Consumo final nacional de electricidad (GWh)
9. Evolución del consumo de energía final en España (1973-2003)(Ktep)

IV. CONSUMO DE ENERGÍA PRIMARIA

1. Consumo de energía primaria (Ktep)
2. Consumo total de carbón (Ktep)
3. Consumo total de petróleo (Ktep)
4. Consumo total de gas natural (Ktep)
5. Consumo total de energías hidráulica y nuclear (Ktep)
6. Consumo de combustibles en la generación de energía eléctrica (Miles de toneladas)
7. Consumo de energía primaria en la generación de energía eléctrica (Ktep)
8. Evolución del consumo de energía primaria en España (1973-2003)(Ktep)

V. PRECIOS ENERGÉTICOS

1. Evolución de las cotizaciones del petróleo crudo Brent
2. Evolución de las cotizaciones de productos petrolíferos en Europa
3. Precios de la gasolina sin plomo en países de la Unión Europea
4. Precios del gasóleo de automoción en países de la Unión Europea
5. Precios del gasóleo de calefacción en países de la Unión Europea
6. Precios del fuel oil BIA en países de la Unión Europea
7. Evolución de los precios del gas natural
8. Precios del gas natural industrial en la Unión Europea
9. Precio máximo de venta de la botella de butano de 12,5 kg.
10. Precio de venta del GLP envasado en países de la Unión Europea

METODOLOGIA

ABREVIATURAS Y SIMBOLOS

LA COYUNTURA ENERGETICA EN EL CUARTO TRIMESTRE DE 2003

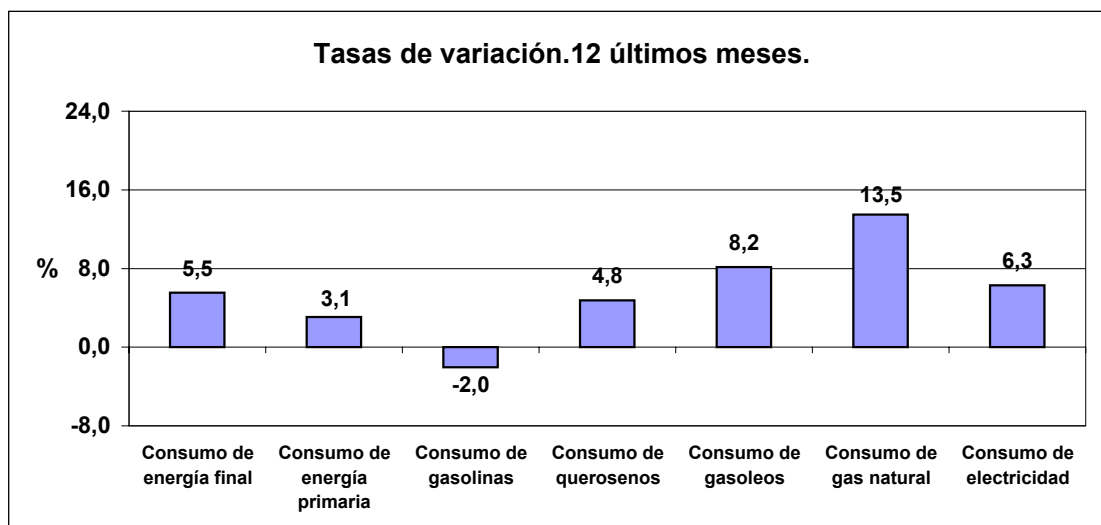
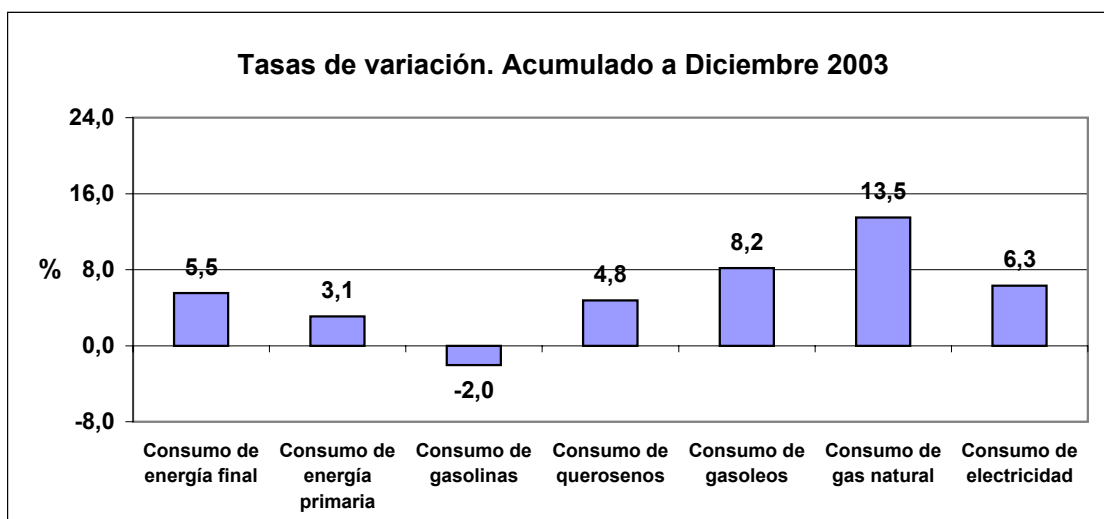
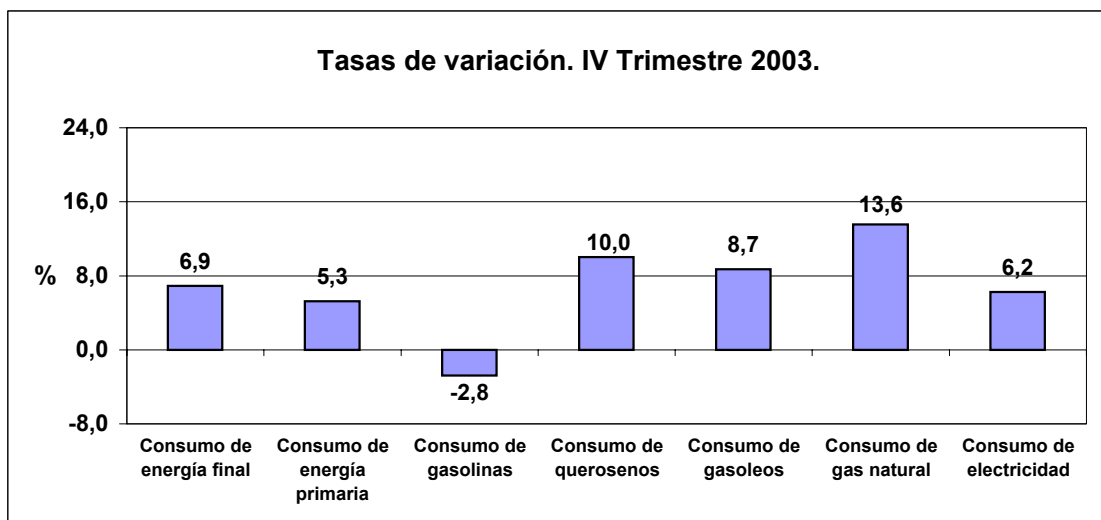
LA COYUNTURA ENERGÉTICA EN EL CUARTO TRIMESTRE DE 2003

El *consumo total de energía*¹ en España en el cuarto trimestre de 2003 ha subido de forma significativa respecto al mismo período del año anterior, continuando la tendencia de aceleración que se viene registrando en todo el año. En esta evolución ha tenido influencia determinante el consumo de las energías finales, especialmente de gas, de electricidad y de algunos combustibles del transporte. Destaca también la recuperación de la hidráulidad, que ha permitido reducir el consumo de algunas energías fósiles en generación eléctrica y, por tanto, la tasa de crecimiento de la energía primaria ha sido inferior a la de energía final.

Considerando únicamente el consumo energético final de la industria (excluida la de producción de electricidad y las refinerías de petróleo), los transportes y el sector doméstico y de servicios, la demanda de energía en España en el cuarto trimestre de 2003 ha sido un 6,9% superior a la del mismo período de 2002, tasa superior a las de los trimestres anteriores y muy superior a las de los mismos períodos del año anterior. Esta evolución se ha debido, fundamentalmente, a la actividad económica, aunque también las temperaturas han sido más severas que las del mismo período del año anterior. El crecimiento de la demanda eléctrica también continúa a tasas altas, un 6,2% en el cuarto trimestre.

INDICADORES ENERGÉTICOS (Tasas de variación interanual)	2002/01	2002		2003			
	%	III trim.	IV trim.	I trim.	II trim.	III trim.	IV trim.
Consumo de energía final	2,0	2,9	-1,2	5,7	4,3	5,2	6,9
Consumo de energía primaria	3,5	2,3	-2,7	0,6	1,7	4,7	5,3
Consumo de gasolina	-3,2	-1,0	-5,3	-3,5	0,6	-2,6	-2,8
Consumo de queroseno	-5,8	-3,5	-5,3	8,1	-1,0	3,1	10,0
Consumo de gasóleos	3,1	6,8	-1,1	8,9	7,3	7,6	8,7
Consumo de gas natural	14,2	21,0	7,4	14,9	8,6	16,8	13,6
Consumo de electricidad	2,9	2,3	1,1	6,3	3,8	8,9	6,2

¹ Los Balances de este Boletín no incluyen energías renovables de uso final, al no disponerse de datos mensuales.



FUENTE: DGPEM. (Dirección General de Política Energética y Minas)

Demanda

El consumo de **energía final** en España en el cuarto trimestre de 2003 ha sido un 6,9% superior al mismo período de 2002, tasa que supera significativamente a las de los trimestres anteriores. Esta evolución se ha debido a un mayor crecimiento de la demanda industrial y del transporte, unido a condiciones climáticas más severas.

Por energías, el consumo de **electricidad** para usos finales total nacional ha aumentado un 6,2% en el cuarto trimestre, manteniendo las altas tasas de los primeros trimestres del año. La demanda final del sistema peninsular en el conjunto del año 2003 ha aumentado un 6,1%, mientras que en el sistema de Red Eléctrica de España, S.A. (REE) ha crecido un 6,2%. La estimación provisional del autoconsumo de autoprodutores indica un aumento del 3,1%, mientras continúa creciendo su volcado a la red, 13,8% en el período indicado. Este crecimiento de la demanda eléctrica ha sido potenciado por el efecto de temperaturas más severas que las del año anterior.

En el sistema extrapeninsular (Baleares, Canarias, Ceuta y Melilla), el consumo final de electricidad también ha continuado su crecimiento, con un aumento del 9,4% en el año. La demanda en los sistemas de Baleares creció un 11,1%; en los de Canarias, un 8,3% y en Ceuta y Melilla, un 8,7%.

El consumo final de **productos petrolíferos** en el cuarto trimestre de 2003 ha aumentado un 5,7% respecto del mismo período de 2002, superando las tasas de los trimestres anteriores y muy superiores a las del año anterior. Por sectores, continúa el crecimiento de la demanda de carburantes del transporte, con diferencias entre productos. Sigue muy alto el crecimiento de la demanda de gasóleo auto, 8,9% en el cuarto trimestre, derivado de la actividad industrial y del mayor crecimiento del parque de turismos nuevos, que también se refleja en la evolución de la demanda de gasolinas, que ha vuelto a bajar significativamente, continuando la tendencia del año anterior. La demanda de querosenos ha tenido también una recuperación en el cuarto trimestre, subió un 10%, después de las caídas del año anterior. Finalmente, en el sector industrial, en el cuarto trimestre aumentó la demanda de gasóleo C, fuel oil y coque, mientras bajó la de naftas. También en el cuarto trimestre subió la demanda de combustibles de calefacción para el sector doméstico y terciario, GLP especialmente, debido a la estacionalidad.

El consumo final de **carbón** ha recuperado el crecimiento en el cuarto trimestre tanto en siderurgia como en cemento, tras los descensos de trimestres anteriores. El consumo final de **gas** continúa creciendo, con fuerte aumento del 12,7% en el cuarto trimestre.

El consumo de **energía primaria** ha aumentado significativamente en el cuarto trimestre, compensando en parte el crecimiento indicado de la demanda final con una fuerte resuperación de la generación hidroeléctrica, debido a la alta hidraulicidad del período, lo que ha permitido un menor recurso a algunas energías fósiles. En el acumulado anual, la generación con carbón ha bajado un 8%, con productos petrolíferos un 16,6%, mientras que con gas creció un 19,1% debido a los nuevos grupos de ciclo combinado y la generación nuclear ha bajado ligeramente.

Finalmente, la **producción interior de energía primaria** en el cuarto trimestre fue un 0,6% inferior a la del mismo período de 2002, con aumento en hidráulica, petróleo y renovables y descenso en el resto. El grado de autoabastecimiento energético se ha situado en el 21,9%.

Precios energéticos

Los precios "spot" de petróleo crudo en dólares/barril han subido significativamente aunque con oscilaciones en el cuarto trimestre de 2003, continuando la tendencia de ascenso del trimestre anterior. El crudo tipo "Brent" ha tenido una cotización media de 29,9 \$/barril en diciembre, frente a 28,7 \$/barril de media en el mismo mes del año anterior. El precio en euros ha sido significativamente inferior dada la favorable evolución del tipo de cambio en el período. Los precios "spot" de productos petrolíferos en el cuarto trimestre han seguido una trayectoria similar a la del crudo, manteniéndose los de gasolina por encima de los de gasóleo auto, aunque el diferencial se ha acortado en diciembre.

Los **precios de venta al público de productos petrolíferos**, en los países miembros de la Unión Europea, siguen habitualmente una trayectoria similar a la de los precios "spot" de productos, matizada por la evolución de la paridad de la moneda europea con el dólar y las variaciones de fiscalidad. Los precios, en diciembre de 2003, de la gasolina sin plomo fueron en general ligeramente inferiores a los de inicio de año, evolución similar a los de gasóleo auto.

La comparación de precios de venta al público de los productos petrolíferos, en los principales países de la UE, indica que fueron en España inferiores a la media comunitaria, en diciembre, en gasolina sin plomo, gasóleo automoción y calefacción y GLP envasado y ligeramente superiores en fuel oil BIA.

Las tarifas máximas del gas natural en España, tanto en el sector doméstico y comercial como en el industrial, se han mantenido estables en el cuarto trimestre, situándose en diciembre por debajo de los niveles del mismo mes de 2002. La comparación de precios sin impuestos del gas natural industrial indica que en julio pasado fueron inferiores en España a los de los principales países europeos consumidores.

Las **tarifas eléctricas** reguladas aumentaron a partir del 1-1-2003, en promedio global conjunto, un 1,69% de media sobre las aprobadas para 2002. Esta subida se distribuye aplicando en la tarifa doméstica el 1,5% y el 2% para el resto de tarifas a consumidores.

Comercio exterior energético

La importación de **crudo de petróleo**, partida dominante en el comercio exterior energético de España, ha bajado un 2,6% en toneladas en el cuarto trimestre de 2003 respecto a la del mismo período del año anterior. Por procedencias, el primer suministrador fue Nigeria, seguido de Rusia, Libia, Arabia Saudí y Méjico.

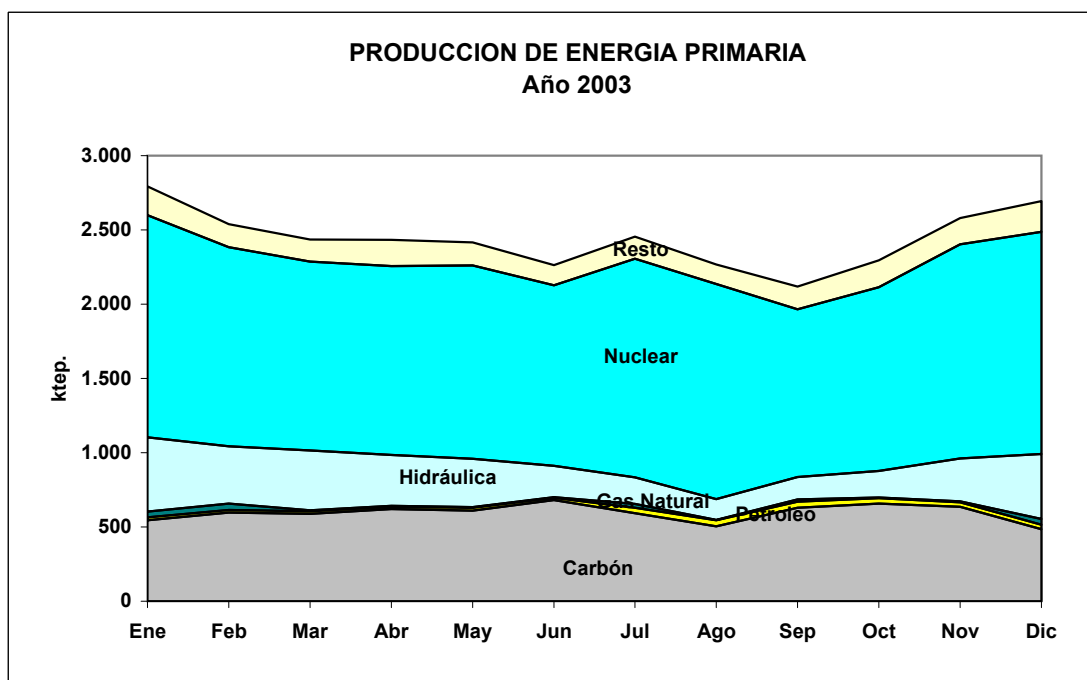
La importación de **gas natural** en termias, aumentó en el cuarto trimestre un 13,1%, correspondiendo el mayor peso a Argelia y Nigeria.

I. PRODUCCION DE ENERGIA

I.1.- PRODUCCION INTERIOR DE ENERGIA PRIMARIA.(ktep)

	Carbón	Petroleo	Gas Natural	Hidráulica	Nuclear	Resto	TOTAL	Tasa de variación
1.999	8.586	300	123	2.246	15.337	693	27.286	-5,5
2.000	8.341	224	148	2.535	16.211	909	28.368	4,0
2.001	7.863	338	471	3.528	16.602	1.275	30.077	6,0
2.002	7.685	316	467	1.988	16.422	1.575	28.452	-5,4
2.003	7.144	322	197	3.540	16.125	1.962	29.289	2,9
2.002 I	1.944	101	117	411	3.956	376	6.904	-15,2
II	2.070	82	107	541	3.825	371	6.996	-7,1
III	1.872	69	119	340	4.196	345	6.941	-3,1
IV	1.798	64	124	697	4.445	484	7.611	5,2
2.003 I	1.730	56	86	1.289	4.109	498	7.768	12,5
II	1.912	48	17	879	3.789	467	7.111	1,6
III	1.725	119	46	467	4.051	433	6.842	-1,4
IV	1.777	99	48	905	4.175	565	7.568	-0,6
2.002 Ene	663,2	37,0	43,4	126,0	1.503,5	116,9	2.490	-12,2
Feb	637,4	31,0	36,5	113,1	1.302,6	124,7	2.245	-13,2
Mar	643,4	33,0	37,2	171,8	1.149,7	133,9	2.169	-20,2
Abr	674,4	29,0	41,5	170,9	1.150,2	117,7	2.184	-8,9
May	714,7	28,0	42,6	185,3	1.298,2	134,4	2.403	-8,8
Jun	681,0	25,0	23,1	184,5	1.376,4	119,0	2.409	-3,7
Jul	665,6	24,0	33,7	134,3	1.489,9	123,5	2.471	-1,5
Ago	564,6	23,0	43,0	104,8	1.458,2	113,2	2.307	-3,4
Sep	642,2	22,0	42,0	100,8	1.248,0	108,1	2.163	-4,7
Oct	700,3	22,0	44,4	119,0	1.468,5	141,8	2.496	5,0
Nov	640,9	20,0	42,1	189,2	1.460,5	162,4	2.515	1,3
Dic	456,8	22,0	37,2	388,4	1.516,3	179,3	2.600	9,4
2.003 Ene	544,5	21,0	37,4	499,8	1.496,9	193,2	2.793	12,2
Feb	597,2	18,0	42,0	385,0	1.341,6	154,8	2.539	13,1
Mar	588,0	17,0	7,0	403,9	1.270,7	149,8	2.436	12,3
Abr	620,3	15,0	6,6	342,4	1.271,9	176,0	2.432	11,4
May	610,9	18,0	5,3	324,2	1.303,2	155,4	2.417	0,6
Jun	680,6	15,0	4,6	212,3	1.214,3	135,2	2.262	-6,1
Jul	592,6	37,0	26,2	177,5	1.473,0	149,4	2.456	-0,6
Ago	503,6	41,0	3,3	140,2	1.447,9	130,6	2.267	-1,7
Sep	629,1	41,0	16,0	149,5	1.130,5	153,1	2.119	-2,0
Oct	656,6	38,0	4,2	178,8	1.236,1	182,2	2.296	-8,0
Nov	635,1	31,0	5,6	289,1	1.441,6	176,4	2.579	2,5
Dic	485,3	30,0	38,5	436,8	1.497,0	206,0	2.694	3,6

Las tasas de variación son respecto del mismo periodo del año anterior
Fuente: DGPEM.(Dirección General de Política Energética y Minas)



I.2.- GRADO DE AUTOABASTECIMIENTO DE ENERGIA PRIMARIA.(%)

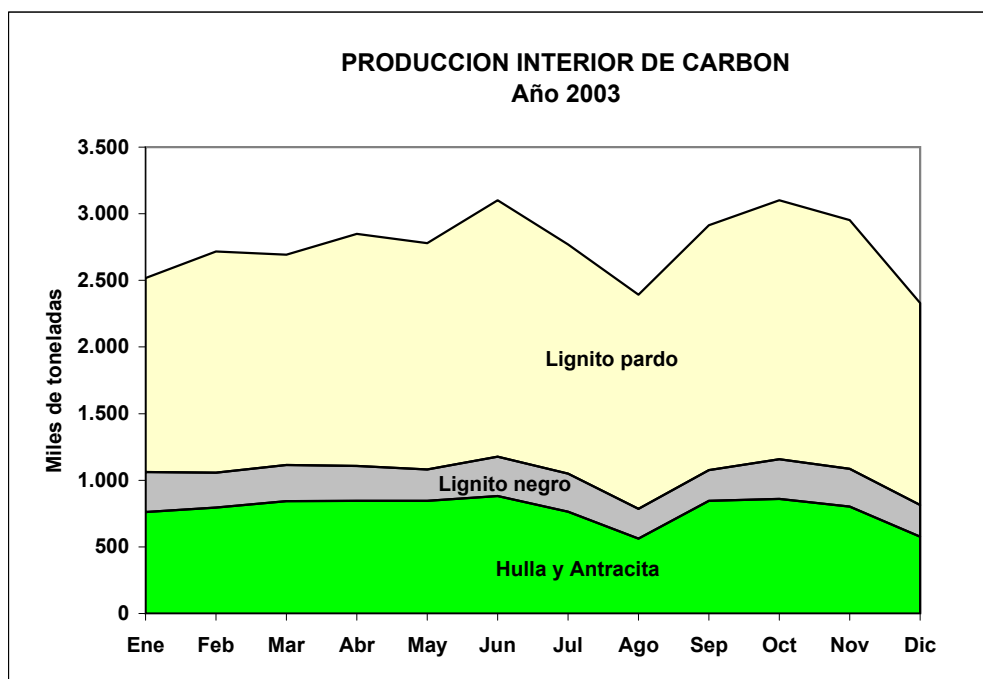
	Carbón	Petroleo	Gas Natural	Hidráulica	Nuclear	Resto	TOTAL
1.999	41,8	0,5	0,9	100,0	100,0	100,0	23,5
2.000	38,6	0,3	1,0	100,0	100,0	100,0	23,3
2.001	40,3	0,5	2,9	100,0	100,0	100,0	24,2
2.002	35,1	0,5	2,5	100,0	100,0	100,0	22,1
2.003							
2.002 I	33,4	0,6	2,4	100,0	100,0	100,0	20,9
II	37,5	0,5	2,4	100,0	100,0	100,0	22,4
III	33,7	0,4	2,8	100,0	100,0	100,0	21,9
IV	36,0	0,4	2,4	100,0	100,0	100,0	23,2
2.003 I	37,7	0,3	1,5	100,0	100,0	100,0	23,4
II	39,6	0,3	0,3	100,0	100,0	100,0	22,4
III	30,0	0,7	0,9	100,0	100,0	100,0	20,6
IV	34,5	0,6	0,8	100,0	100,0	100,0	21,9
2.002 Ene	33,2	0,6	2,4	100,0	100,0	100,0	21,3
Feb	34,5	0,5	2,4	100,0	100,0	100,0	21,0
Mar	32,5	0,6	2,4	100,0	100,0	100,0	20,4
Abr	36,2	0,5	2,8	100,0	100,0	100,0	20,8
May	38,2	0,5	2,9	100,0	100,0	100,0	22,6
Jun	38,2	0,5	1,6	100,0	100,0	100,0	23,8
Jul	36,0	0,4	2,2	100,0	100,0	100,0	22,2
Ago	30,8	0,4	3,6	100,0	100,0	100,0	22,6
Sep	34,3	0,4	2,7	100,0	100,0	100,0	21,0
Oct	39,2	0,4	2,7	100,0	100,0	100,0	22,6
Nov	35,8	0,4	2,5	100,0	100,0	100,0	23,1
Dic	32,1	0,4	2,1	100,0	100,0	100,0	23,8
2.003 Ene	37,9	0,4	1,9	100,0	100,0	100,0	24,5
Feb	38,4	0,3	2,2	100,0	100,0	100,0	23,5
Mar	36,9	0,3	0,4	100,0	100,0	100,0	22,1
Abr	41,3	0,3	0,4	100,0	100,0	100,0	23,3
May	39,4	0,3	0,3	100,0	100,0	100,0	22,7
Jun	38,4	0,3	0,3	100,0	100,0	100,0	21,2
Jul	30,8	0,6	1,4	100,0	100,0	100,0	21,2
Ago	26,2	0,7	0,2	100,0	100,0	100,0	20,9
Sep	33,1	0,7	0,9	100,0	100,0	100,0	19,8
Oct	34,7	0,6	0,2	100,0	100,0	100,0	20,1
Nov	37,4	0,5	0,3	100,0	100,0	100,0	22,7
Dic	31,0	0,5	1,9	100,0	100,0	100,0	22,8

Fuente : DGPEM.

I.3.- PRODUCCION INTERIOR DE CARBON.(Miles de toneladas)

	Hulla y Antracita	Lignito Negro	Lignito Pardo	TOTAL	Tasa de variación
1.999	11.732	3.694	8.832	24.258	-7,0
2.000	11.334	3.628	8.524	23.486	-3,2
2.001	10.491	3.475	8.718	22.685	-3,4
2.002	9.752	3.557	8.726	22.035	-2,9
2.003	9.386	3.181	7.981	20.548	-6,7
2.002 I	2.551	934	2.214	5.699	9,7
II	2.708	910	2.184	5.803	1,3
III	2.205	868	2.316	5.389	-8,3
IV	2.288	846	2.011	5.144	-12,6
2.003 I	2.401	834	1.458	4.692	-17,7
II	2.575	791	1.997	5.363	-7,6
III	2.171	738	2.260	5.169	-4,1
IV	2.239	819	2.266	5.324	3,5
2.002 Ene	869,6	315,8	776,0	1.961	23,3
Feb	877,1	295,6	646,5	1.819	11,2
Mar	804,2	322,4	791,9	1.919	-2,5
Abr	926,3	292,8	725,6	1.945	17,3
May	962,4	295,3	799,2	2.057	6,7
Jun	819,6	321,8	659,5	1.801	-15,9
Jul	822,5	357,2	737,9	1.918	-3,4
Ago	552,9	237,4	839,1	1.629	-18,0
Sep	829,5	273,2	739,3	1.842	-3,2
Oct	898,6	353,5	716,9	1.969	-9,9
Nov	801,1	301,4	770,9	1.873	-9,0
Dic	588,0	190,6	523,3	1.302	-20,8
2.003 Ene	762,3	299,0	395,4	1.457	-25,7
Feb	794,2	263,8	600,4	1.658	-8,8
Mar	844,0	270,8	462,5	1.577	-17,8
Abr	846,6	261,0	633,7	1.741	-10,5
May	846,7	235,2	614,9	1.697	-17,5
Jun	881,3	294,8	748,5	1.925	6,9
Jul	763,5	285,2	672,9	1.722	-10,2
Ago	562,9	221,8	822,8	1.608	-1,3
Sep	844,7	230,6	764,2	1.840	-0,1
Oct	860,4	297,1	786,0	1.944	-1,3
Nov	801,4	285,0	778,7	1.865	-0,4
Dic	577,5	236,9	700,9	1.515	16,4

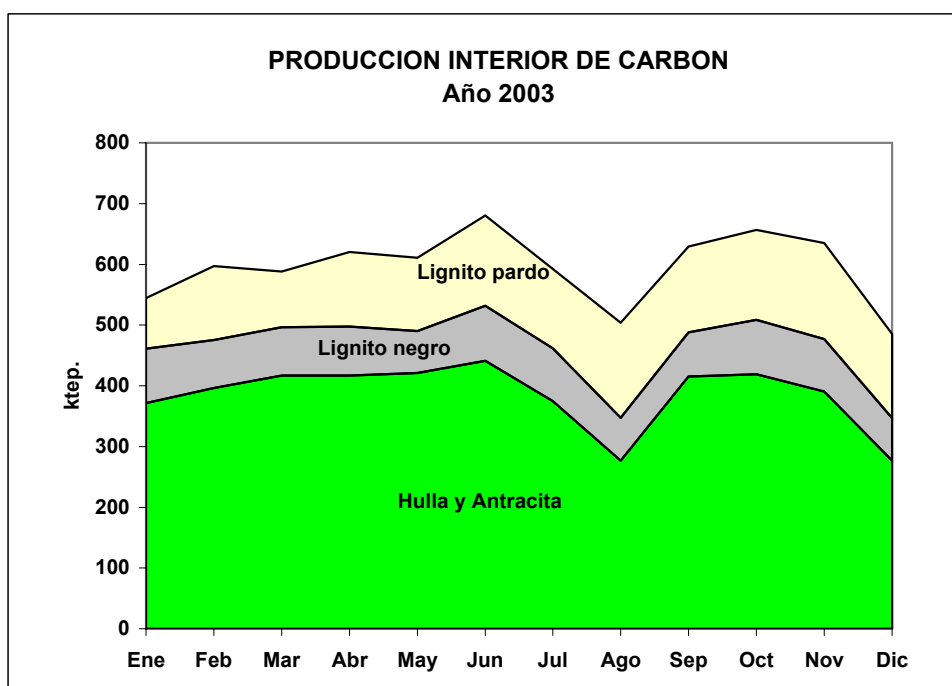
Las tasas de variación son respecto del mismo periodo del año anterior
Fuente : DGPEM.



I.4.- PRODUCCION INTERIOR DE CARBON.(ktep)

	Hulla y Antracita	Lignito Negro	Lignito Pardo	TOTAL	Tasa de variación
1.999	5.852	1.177	1.557	8.586	-7,1
2.000	5.715	1.149	1.477	8.341	-2,8
2.001	5.293	1.075	1.495	7.863	-5,7
2.002	4.895	1.058	1.731	7.685	-2,3
2.003	4.618	964	1.562	7.144	-7,0
2.002 I	1.286	273	385	1.944	0,4
II	1.368	266	437	2.070	3,0
III	1.110	260	502	1.872	-2,8
IV	1.131	259	408	1.798	-9,7
2.003 I	1.185	248	297	1.730	-11,0
II	1.279	240	392	1.912	-7,6
III	1.067	230	428	1.725	-7,9
IV	1.086	246	445	1.777	-1,2
2.002 Ene	436,9	92,2	134,1	663	8,5
Feb	442,8	84,6	110,0	637	1,8
Mar	406,1	96,2	141,1	643	-8,0
Abr	467,5	85,6	121,3	674	11,1
May	485,4	87,0	142,3	715	3,9
Jun	415,1	93,0	172,9	681	-4,7
Jul	416,8	105,9	142,9	666	1,4
Ago	278,6	70,8	215,2	565	-5,0
Sep	414,6	83,7	143,9	642	-4,9
Oct	446,0	107,1	147,2	700	-6,2
Nov	394,8	91,7	154,4	641	-8,7
Dic	290,5	60,2	106,1	457	-15,9
2.003 Ene	371,8	89,3	83,4	545	-17,9
Feb	396,2	79,3	121,7	597	-6,3
Mar	416,9	79,4	91,7	588	-8,6
Abr	417,1	80,6	122,6	620	-8,0
May	421,0	69,2	120,7	611	-14,5
Jun	441,3	90,2	149,1	681	-0,1
Jul	374,9	86,9	130,8	593	-11,0
Ago	276,9	70,5	156,2	504	-10,8
Sep	415,3	72,5	141,3	629	-2,0
Oct	419,1	89,4	148,1	657	-6,2
Nov	390,3	86,4	158,4	635	-0,9
Dic	276,8	70,2	138,3	485	6,2

Las tasas de variación son respecto del mismo periodo del año anterior
Fuente : DGPEM.



I.5.-PRODUCCION DE ENERGIA ELECTRICA EN EL SISTEMA DE R.E.E.(Por centrales)

PRODUCCION (GWh b.g.) (1)	2003						Acumulado a Diciembre				
	JUL.	AGO.	SEP.	OCT.	NOV.	DIC.	2002	Estruct.	2003	Estruct.	2003/02
Hidroeléctrica	2.030	1.612	1.784	2.001	3.070	4.739	22.525	12,1	38.773	19,8	72,1
Nuclear	5.652	5.556	4.338	4.743	5.532	5.744	63.016	33,9	61.875	31,6	-1,8
Total carbón	7.038	7.023	6.929	6.840	5.905	5.275	78.769	42,3	72.249	36,9	-8,3
Hulla y antracita nacional	3.606	3.662	3.622	3.379	2.934	2.607	40.313	21,7	36.708	18,7	-8,9
Lignito pardo	1.348	1.270	1.345	1.313	1.264	1.133	15.651	8,4	14.142	7,2	-9,6
Lignito negro	819	797	722	900	723	662	9.612	5,2	8.222	4,2	-14,5
Hulla importada	1.264	1.293	1.240	1.248	984	873	13.193	7,1	13.177	6,7	-0,1
Gas natural	2.467	2.425	2.605	2.204	1.551	1.178	11.781	6,3	18.683	9,5	58,6
Fuel oil	771	560	476	334	82	167	10.001	5,4	4.343	2,2	-56,6
Producción bruta	17.958	17.175	16.132	16.122	16.139	17.103	186.092	100,0	195.923	100,0	5,3
Consumos propios	784	766	718	694	673	668	8.346		8.061		-3,4
Producción neta	17.174	16.409	15.415	15.428	15.467	16.435	177.746		187.862		5,7
Compras al régimen especial	2.979	2.572	2.902	3.461	3.608	4.009	35.268		40.145		13,8
Consumo en bombeo	420	472	437	390	322	400	6.956		4.678		-32,8
Importaciones - exportaciones	237	124	160	55	-24	-119	5.329		1.264		
Demanda (GWh b.c.)(2)	19.970	18.632	18.040	18.554	18.728	19.925	211.386		224.593		6,2

(1) Producción en bornes de generador. Por tipos de central

(2) Demanda en barras de central.

Fuente : R.E.E.

I.6.-PRODUCCION NACIONAL DE ENERGIA ELECTRICA. (Por combustibles) (Unidad : GWh)

	2003						Acumulado a Diciembre		
	JUL.	AGO.	SEP.	OCT.	NOV.	DIC.	2002	2003	2003/02
I.-SISTEMA DE PENINSULAR	21.976	20.656	20.018	20.678	20.820	22.196	233.640	248.637	6,4
I.1.-REGIMEN ORDINARIO	17.955	17.177	16.133	16.123	16.137	17.104	186.091	195.923	5,3
Hidroeléctrica	2.030	1.612	1.784	2.001	3.070	4.739	22.525	38.773	72,1
Térmica	15.925	15.565	14.348	14.122	13.067	12.365	163.566	157.150	-3,9
Nuclear	5.652	5.556	4.338	4.743	5.532	5.744	63.016	61.875	-1,8
Total carbón	6.907	6.902	6.837	6.698	5.794	5.187	77.276	70.865	-8,3
Hulla y antracita nacional	2.165	2.218	2.085	1.912	1.762	1.743	24.859	22.505	-9,5
Lignito pardo	559	564	560	595	569	447	6.555	5.905	-9,9
Lignito negro	405	399	366	455	474	340	5.123	4.218	-17,7
Hulla importada	3.778	3.721	3.826	3.736	2.989	2.657	40.739	38.237	-6,1
Gas siderúrgico	102	103	92	106	103	98	1.134	1.091	-3,8
Gas natural	2.515	2.297	2.455	2.122	1.382	994	10.465	17.630	68,5
Prod. Petrolíferos	749	707	626	453	256	342	11.675	5.689	-51,3
I.2.-REGIMEN ESPECIAL	4.020	3.479	3.885	4.554	4.683	5.091	47.550	52.714	10,9
Hidroeléctrica	301	273	223	311	481	590	3.941	5.226	32,6
Carbón	48	42	52	54	52	54	603	615	2,0
Gas natural	1.749	1.491	1.696	1.924	1.865	1.867	21.611	21.691	0,4
Prod. petrolíferos	712	645	641	662	673	693	7.888	8.069	2,3
Otros (1)	1.210	1.028	1.273	1.603	1.611	1.887	13.507	17.113	26,7
II.-SISTEMA EXTRAPENINSULAR	1.355	1.406	1.237	1.205	1.093	1.190	12.974	14.128	8,9
II.1.-BALEARES	615	642	492	442	372	437	5.044	5.584	10,7
Carbón	333	295	278	268	264	317	3.457	3.384	-2,1
Prod. petrolíferos	268	333	200	160	106	108	1.449	2.048	41,4
R.S.U.	14	14	14	15	2	12	138	152	9,9
II.2.-CANARIAS	710	733	716	735	694	723	7.628	8.212	7,7
Hidroeléctrica	0	0	0	0	0	0	1	1	-3,4
Prod. petrolíferos	648	690	678	721	676	706	7.282	7.865	8,0
Eólica	61	43	39	13	18	18	346	347	0,2
II.3.-CEUTA y MELILLA	30	31	28	28	27	30	302	332	10,1
Prod. petrolíferos	30	31	28	28	27	30	302	332	10,1
Total producción nacional (GWh b.g.)	23.330	22.062	21.255	21.883	21.913	23.385	246.615	262.765	6,5
Consumos propios	997	968	922	909	882	890	10.725	10.558	-1,5
Consumo en bombeo	420	472	437	390	322	400	6.956	4.678	-32,8
Importación - exportación	237	124	160	55	-24	-119	5.329	1.264	
Demanda nacional (GWh b.c.)	22.151	20.746	20.056	20.639	20.685	21.976	234.262	248.793	6,2

(1) Incluye la producción de electricidad a partir de R.S.U., biomasa y energía eólica.

Fuente : DGPEM

II. COMERCIO EXTERIOR

II.1.-PROCEDENCIA DEL GAS NATURAL IMPORTADO EN ESPAÑA.(GWh)

	Africa						Europa		América		Resto		Total	
	Argelia	Tasa de variac.	Libia	Tasa de variac.	Nigeria	Tasa de variac.	Noruega	Tasa de variac.	Trinidad Tobago	Tasa de variac.		Tasa de variac.		Tasa de variac.
1998	101.262	0,8	10.562	-18,2	0	-	26.719	33,3	0	-	17.273	9,0	155.815	4,4
1999	115.705	14,3	11.203	6,1	0	-	26.780	0,2	3.903	-	22.069	27,8	179.659	15,3
2000	120.500	4,1	9.291	-17,1	21.819	-	26.859	0,3	10.094	158,6	11.328	-48,7	199.890	11,3
2001	118.339	-1,8	9.462	1,8	18.854	-13,6	26.836	-0,1	5.469	-45,8	24.776	118,7	203.735	1,9
2002	143.030	20,9	7.099	-25,0	18.691	-0,9	26.428	-1,5	5.308	-3,0	44.086	77,9	244.642	20,1
2003	157.055	9,8	8.442	18,9	46.275	147,6	27.180	2,8	379	-92,9	34.212	-22,4	273.543	11,8
2001 I	31.289	-3,4	2.762	-10,4	5.052	194,3	6.616	-1,0	0	-	4.373	69,4	50.092	-1,9
II	28.767	0,6	1.830	-34,1	4.149	-37,8	6.685	-0,1	1.756	-2,9	6.138	251,1	49.326	2,1
III	26.900	0,0	2.442	148,4	3.981	-46,8	6.755	0,3	0	-	8.456	172,5	48.534	3,7
IV	31.383	-3,8	2.426	-0,8	5.673	-4,8	6.780	0,4	3.713	79,6	5.809	49,1	55.784	3,8
2002 I	35.581	13,7	1.950	-29,4	5.950	17,8	6.229	-5,8	2.627	-	7.363	68,4	59.700	19,2
II	35.750	24,3	2.274	24,2	2.480	-40,2	6.700	0,2	0	-	9.782	59,4	56.985	15,5
III	31.949	18,8	1.667	-31,8	4.123	3,6	6.773	0,3	0	-	15.643	85,0	60.155	23,9
IV	39.750	26,7	1.209	-50,2	6.138	8,2	6.726	-0,8	2.681	-27,8	11.298	94,5	67.802	21,5
2003 I	40.047	12,6	1.897	-2,7	11.127	87,0	7.152	14,8	379	-85,6	5.961	-19,0	66.564	11,5
II	36.048	0,8	1.242	-45,4	9.875	298,2	6.686	-0,2	0	-	6.829	-30,2	60.680	6,5
III	37.078	16,1	3.129	87,7	11.445	177,6	6.734	-0,6	0	-	11.232	-28,2	69.618	15,7
IV	43.881	10,4	2.173	79,8	13.828	125,3	6.608	-1,8	0	-	10.191	-9,8	76.681	13,1
2.001 Ene	11.587	5,7	961	-25,4	802	-8,2	2.281	0,1	0	-	1.107	-	16.738	-4,2
Feb	9.997	-7,4	724	-26,8	1.671	-	2.057	-3,3	0	-	1.671	-3,0	16.121	-8,4
Mar	9.705	-8,7	1.077	33,8	2.579	206,3	2.278	0,1	0	-	1.594	85,4	17.233	7,8
Abr	8.664	-2,5	614	-41,8	2.545	53,6	2.210	0,4	0	-	2.472	162,9	16.505	3,3
May	10.540	15,1	487	-34,1	797	-67,5	2.274	-0,3	0	-	2.260	-	16.357	7,6
Jun	9.563	-9,4	730	-25,9	807	-68,5	2.200	-0,5	1.756	-	1.407	74,1	16.463	-3,8
Jul	9.230	-1,4	721	-26,7	1.748	7,2	2.280	0,6	0	-	4.034	217,0	18.013	16,1
Ago	7.822	-11,9	718	-	2.233	-10,9	2.271	0,3	0	-	1.866	312,8	14.909	1,6
Sep	9.847	13,7	1.004	-	0	-	2.205	0,1	0	-	2.556	85,4	15.612	-6,1
Oct	9.885	-2,5	969	30,5	1.442	51,1	2.281	0,3	805	-22,0	1.787	-19,1	17.168	-1,0
Nov	8.905	-26,5	483	-33,8	2.555	4,3	2.213	0,5	1.686	62,9	2.419	186,2	18.261	-5,8
Dic	12.593	21,5	974	0,1	1.676	-34,4	2.286	0,5	1.222	-	1.603	90,6	20.354	19,7
2.002 Ene	12.880	11,2	731	-24,0	1.838	129,1	2.075	-9,0	1.538	-	2.647	139,0	21.709	29,7
Feb	11.002	10,1	488	-32,7	1.553	-	1.872	-9,0	543	-	2.472	47,9	17.930	11,2
Mar	11.699	20,5	731	-32,1	2.559	-0,8	2.282	0,2	546	-	2.244	40,8	20.061	16,4
Abr	10.820	24,9	730	18,9	0	-	2.205	-0,2	0	-	3.095	25,2	16.851	2,1
May	12.707	20,6	896	84,1	838	5,2	2.279	0,2	0	-	3.043	34,7	19.762	20,8
Jun	12.223	27,8	647	-11,3	1.642	103,4	2.216	0,7	0	-	3.644	159,0	20.372	23,7
Jul	11.554	25,2	1.183	64,1	802	-54,1	2.289	0,4	0	-	5.242	29,9	21.070	17,0
Ago	8.694	11,2	484	-32,6	1.604	-28,2	2.284	0,6	0	-	3.390	81,7	16.456	10,4
Sep	11.701	18,8	0	-	1.716	-	2.200	-0,2	0	-	7.012	174,3	22.629	44,9
Oct	15.078	52,5	0	-	2.591	79,7	2.271	-0,4	752	-6,6	3.549	98,6	24.241	41,2
Nov	13.376	50,2	486	0,5	1.754	-31,4	2.191	-1,0	997	-40,8	3.494	44,5	22.298	22,1
Dic	11.296	-10,3	723	-25,8	1.794	7,0	2.264	-1,0	932	-23,8	4.255	165,5	21.263	4,5
2.003 Ene	13.459	4,5	419	-42,7	3.416	85,9	2.281	9,9	278	-81,9	3.060	15,6	22.913	5,5
Feb	13.074	18,8	530	8,7	4.320	178,2	2.598	38,8	101	-81,3	1.604	-35,1	22.227	24,0
Mar	13.515	15,5	948	29,8	3.391	32,5	2.274	-0,4	0	-	1.297	-42,2	21.424	6,8
Abr	10.360	-4,3	178	-75,6	4.742	-	2.213	0,3	0	-	1.792	-42,1	19.284	14,4
May	12.227	-3,8	353	-60,6	1.692	101,9	2.276	-0,1	0	-	2.973	-2,3	19.522	-1,2
Jun	13.461	10,1	711	9,9	3.441	109,6	2.197	-0,9	0	-	2.064	-43,4	21.875	7,4
Jul	14.862	28,6	702	-40,7	4.712	487,5	2.262	-1,2	0	-	1.343	-74,4	23.882	13,3
Ago	10.370	19,3	887	83,4	4.139	158,0	2.267	-0,8	0	-	4.649	37,1	22.313	35,6
Sep	11.845	1,2	1.540	-	2.593	51,1	2.205	0,2	0	-	5.240	-25,3	23.423	3,5
Oct	15.566	3,2	721	-	2.659	2,6	2.285	0,6	0	-	4.258	20,0	25.489	5,1
Nov	14.037	4,9	726	49,5	6.303	259,4	2.201	0,5	0	-	2.795	-20,0	26.063	16,9
Dic	14.278	26,4	726	0,4	4.866	171,2	2.122	-6,3	0	-	3.139	-26,2	25.130	18,2

Fuente : DGPEM

II.2.-PROCEDENCIA DEL PETROLEO CRUDO IMPORTADO EN ESPAÑA.(Miles de toneladas.)

	Oriente Medio						Africa					
	Arabia Saudí	Irán	Irak	Otros	Total	Tasa de variac.	Argelia	Libia	Nigeria	Otros	Total	Tasa de variac.
1998	9.400	4.743	6.398	1.406	21.947	11,9	1.039	6.435	7.865	5.216	20.555	4,5
1999	6.310	3.944	6.061	2.286	18.601	-15,2	1.487	6.380	8.679	5.207	21.753	5,8
2000	6.628	3.880	5.995	654	17.157	-7,8	1.476	6.901	9.165	5.262	22.804	4,8
2001	6.291	4.098	2.568	1.291	14.248	-17,0	1.571	7.205	8.678	6.182	23.636	3,6
2002	6.750	3.272	2.352	1.149	13.523	-5,1	1.058	6.469	5.278	5.831	18.636	-21,2
2003	6.994	4.264	1.528	321	13.107	-3,1	1.502	7.621	6.456	6.344	21.923	17,6
2001 I	1.817	1.530	278	242	3.867	-0,8	391	1.842	2.474	1.632	6.339	-0,9
II	1.585	702	957	248	3.492	-24,4	195	1.875	1.475	1.358	4.903	-1,7
III	1.543	695	736	476	3.450	-20,2	467	1.766	1.749	1.778	5.760	9,5
IV	1.346	1.171	597	325	3.439	-20,3	518	1.722	2.980	1.414	6.634	7,8
2002 I	1.744	416	141	81	2.382	-38,4	146	1.619	1.313	1.634	4.712	-25,7
II	1.635	839	280	330	3.084	-11,7	359	1.770	1.069	1.246	4.444	-9,4
III	1.767	709	416	322	3.214	-6,8	248	1.561	1.616	1.131	4.556	-20,9
IV	1.604	1.308	1.515	416	4.843	40,8	305	1.519	1.280	1.820	4.924	-25,8
2003 I	1.724	784	419	160	3.087	29,6	583	1.819	1.729	1.767	5.898	25,2
II	2.140	1.448	275	80	3.943	27,9	258	1.898	1.482	1.474	5.112	15,0
III	1.609	909	0	0	2.518	-21,7	425	2.171	1.027	1.355	4.978	9,3
IV	1.521	1.123	834	81	3.559	-26,5	236	1.733	2.218	1.748	5.935	20,5
2001 Ene	745	696	0	79	1.520	18,7	155	640	1.135	707	2.637	27,4
Feb	452	275	0	81	808	-31,7	187	559	428	642	1.816	-3,0
Mar	620	559	278	82	1.539	7,3	49	643	911	283	1.886	-23,1
Abr	380	0	686	84	1.150	-24,2	74	652	293	541	1.560	5,1
May	548	392	271	164	1.375	-8,7	43	580	522	404	1.549	-6,3
Jun	657	310	0	0	967	-39,5	78	643	660	413	1.794	-3,1
Jul	546	289	135	315	1.285	6,0	153	536	644	592	1.925	1,7
Ago	488	406	466	80	1.440	-17,3	78	671	550	410	1.709	28,6
Sep	509	0	135	81	725	-47,1	236	559	555	776	2.126	4,2
Oct	387	691	408	163	1.649	-1,7	301	574	808	492	2.175	-2,3
Nov	498	0	0	80	578	-61,7	104	495	850	655	2.104	25,3
Dic	461	480	189	82	1.212	7,5	113	653	1.322	267	2.355	4,6
2002 Ene	676	0	0	0	676	-55,5	15	660	393	617	1.685	-36,1
Feb	489	416	0	0	905	12,0	131	401	798	490	1.820	0,2
Mar	579	0	141	81	801	-48,0	0	558	122	527	1.207	-36,0
Abr	551	419	0	0	970	-15,7	116	575	387	392	1.470	-5,8
May	540	0	142	248	930	-32,4	150	621	391	409	1.571	1,4
Jun	544	420	138	82	1.184	22,4	93	574	291	445	1.403	-21,8
Jul	551	0	138	246	935	-27,2	42	414	520	343	1.319	-31,5
Ago	545	419	141	76	1.181	-18,0	128	571	394	247	1.340	-21,6
Sep	671	290	137	0	1.098	51,4	78	576	702	541	1.897	-10,8
Oct	548	420	418	336	1.722	4,4	80	412	384	543	1.419	-34,8
Nov	545	644	690	80	1.959	238,9	0	568	381	806	1.755	-16,6
Dic	511	244	407	0	1.162	-4,1	225	539	515	471	1.750	-25,7
2003 Ene	483	263	137	0	883	30,6	149	658	693	623	2.123	26,0
Feb	433	131	143	80	787	-13,0	80	666	521	399	1.666	-8,5
Mar	808	390	139	80	1.417	76,9	354	495	515	745	2.109	74,7
Abr	723	420	0	0	1.143	17,8	129	505	428	476	1.538	4,6
May	766	95	0	80	941	1,2	0	822	643	526	1.991	26,7
Jun	651	933	275	0	1.859	57,0	129	571	411	472	1.583	12,8
Jul	558	82	0	0	640	-31,6	311	735	385	264	1.695	28,5
Ago	541	557	0	0	1.098	-7,0	114	743	513	399	1.769	32,0
Sep	510	270	0	0	780	-29,0	0	693	129	692	1.514	-20,2
Oct	520	422	0	0	942	-45,3	92	663	516	624	1.895	33,5
Nov	504	285	556	81	1.426	-27,2	144	493	802	729	2.168	23,5
Dic	497	416	278	0	1.191	2,5	0	577	900	395	1.872	7,0

Fuente : DGPEM.

II.2.-PROCEDENCIA DEL PETROLEO CRUDO IMPORTADO EN ESPAÑA.(Miles de toneladas).(Continuación)

	Europa					América					Resto	Total	
	Reino Unido	Rusia	Otros	Total	Tasa de variac.	Méjico	Venezuela	Otros	Total	Tasa de variac.		Miles de toneladas	Tasa de variac.
1998	3.384	5.414	633	9.431	1,3	7.001	1.552	0	8.553	16,3	207	60.693	8,5
1999	3.965	6.210	477	10.652	12,9	6.685	1.198	0	7.883	-7,8	22	58.911	-2,9
2000	2.039	5.141	1.102	8.282	-22,2	7.622	1.562	30	9.214	16,9	0	57.457	-2,5
2001	1.829	5.253	998	8.080	-2,4	7.735	2.608	122	10.465	13,6	363	56.792	-1,2
2002	1.052	7.943	2.197	11.192	38,5	7.786	4.455	645	12.886	23,1	212	56.449	-0,6
2003	842	9.883	3.095	13.820	23,5	7.265	816	367	8.448	-34,4	0	57.298	1,5
2001 I	573	957	233	1.763	27,5	1.880	202	30	2.112	17,0	0	14.081	4,4
II	571	1.773	348	2.692	19,1	1.945	353	0	2.298	-4,8	0	13.385	-6,3
III	252	1.625	329	2.206	-17,0	2.008	698	0	2.706	13,0	363	14.485	-1,1
IV	433	898	88	1.419	-28,3	1.902	1.355	92	3.349	28,7	0	14.841	-1,4
2002 I	566	1.542	695	2.803	59,0	1.776	2.021	188	3.985	88,7	135	14.017	-0,5
II	322	2.446	767	3.535	31,3	1.832	557	98	2.487	8,2	0	13.550	1,2
III	0	2.512	402	2.914	32,1	2.049	1.115	152	3.316	22,5	77	14.077	-2,8
IV	164	1.443	333	1.940	36,7	2.129	762	207	3.098	-7,5	0	14.805	-0,2
2003 I	344	2.222	594	3.160	12,7	1.529	0	0	1.529	-61,6	0	13.674	-2,4
II	161	2.919	566	3.646	3,1	1.873	202	0	2.075	-16,6	0	14.776	9,0
III	257	2.630	1.019	3.906	34,0	2.312	345	367	3.024	-8,8	0	14.426	2,5
IV	80	2.112	916	3.108	60,2	1.551	269	0	1.820	-41,3	0	14.422	-2,6
2001 Ene	163	224	109	496	22,8	662	134	30	826	26,1	0	5.479	24,2
Feb	250	348	84	682	13,5	505	68	0	573	-24,5	0	3.879	-12,1
Mar	160	385	40	585	54,8	713	0	0	713	82,4	0	4.723	1,4
Abr	409	816	0	1.225	23,6	488	140	0	628	-37,8	0	4.563	-8,8
May	162	384	176	722	-36,4	807	72	0	879	30,6	0	4.525	-8,9
Jun	0	573	172	745	451,9	650	141	0	791	8,4	0	4.297	-0,4
Jul	165	393	138	696	-35,7	484	66	0	550	-6,6	135	4.591	-3,9
Ago	87	804	146	1.037	6,7	897	202	0	1.099	10,0	93	5.378	6,7
Sep	0	428	45	473	-21,7	627	430	0	1.057	31,1	135	4.516	-6,3
Oct	0	173	0	173	-67,9	664	459	0	1.123	92,6	0	5.120	1,9
Nov	181	302	0	483	-14,4	625	767	92	1.484	37,3	0	4.649	-3,8
Dic	252	423	88	763	-13,0	613	129	0	742	-20,9	0	5.072	-2,3
2002 Ene	486	466	228	1.180	137,9	636	832	0	1.468	77,7	135	5.144	-6,1
Feb	0	235	358	593	-13,0	521	574	188	1.283	123,9	0	4.601	18,6
Mar	80	841	109	1.030	76,1	619	615	0	1.234	73,1	0	4.272	-9,5
Abr	161	831	221	1.213	-1,0	579	137	0	716	14,0	0	4.369	-4,3
May	81	946	346	1.373	90,2	523	73	0	596	-32,2	0	4.470	-1,2
Jun	80	669	200	949	27,4	730	347	98	1.175	48,5	0	4.711	9,6
Jul	0	760	302	1.062	52,6	759	567	152	1.478	168,7	77	4.871	6,1
Ago	0	1.127	100	1.227	18,3	626	339	0	965	-12,2	0	4.713	-12,4
Sep	0	625	0	625	32,1	664	209	0	873	-17,4	0	4.493	-0,5
Oct	84	403	0	487	181,5	864	408	118	1.390	23,8	0	5.018	-2,0
Nov	80	665	0	745	54,2	484	213	42	739	-50,2	0	5.198	11,8
Dic	0	375	333	708	-7,2	781	141	47	969	30,6	0	4.589	-9,5
2003 Ene	0	566	395	961	-18,6	523	0	0	523	-64,4	0	4.490	-12,7
Feb	0	969	109	1.078	81,8	484	0	0	484	-62,3	0	4.015	-12,7
Mar	344	687	90	1.121	8,8	522	0	0	522	-57,7	0	5.169	21,0
Abr	80	925	253	1.258	3,7	722	60	0	782	9,2	0	4.721	8,1
May	0	1.173	116	1.289	-6,1	628	142	0	770	29,2	0	4.991	11,7
Jun	81	821	197	1.099	15,8	523	0	0	523	-55,5	0	5.064	7,5
Jul	81	754	367	1.202	13,2	846	273	146	1.265	-14,4	0	4.802	-1,4
Ago	92	1.145	314	1.551	26,4	768	0	0	768	-20,4	0	5.186	10,0
Sep	84	731	338	1.153	84,5	698	72	221	991	13,5	0	4.438	-1,2
Oct	80	967	349	1.396	186,7	559	137	0	696	-49,9	0	4.929	-1,8
Nov	0	500	0	500	-32,9	484	66	0	550	-25,6	0	4.644	-10,7
Dic	0	645	567	1.212	71,2	508	66	0	574	-40,8	0	4.849	5,7

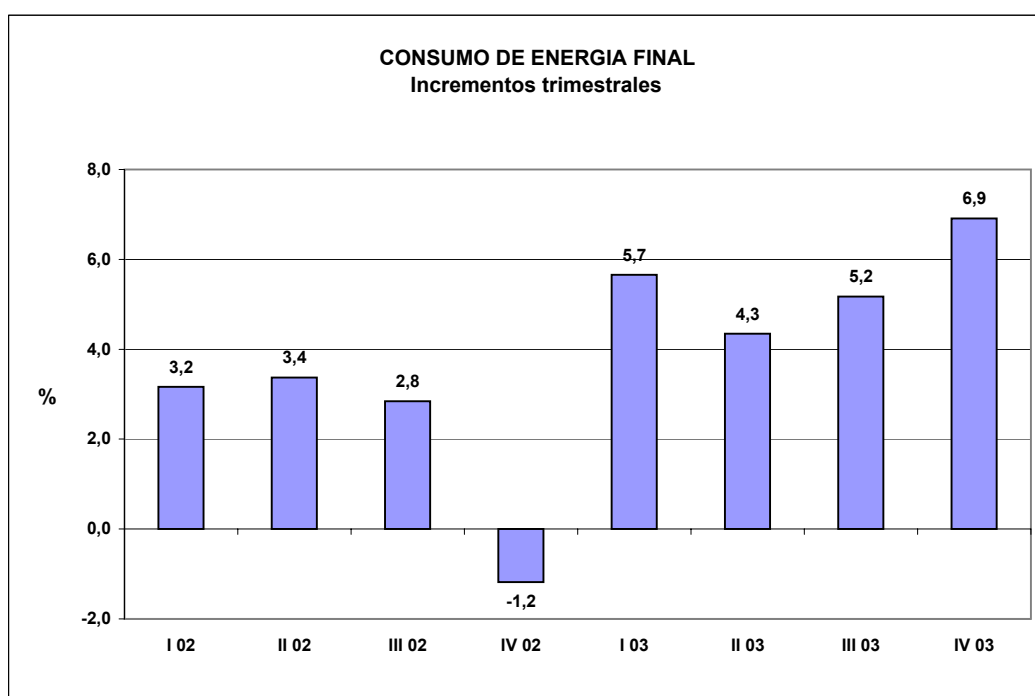
Fuente : DGPEM.

III. CONSUMO DE ENERGIA FINAL

III.1.- CONSUMO DE ENERGIA FINAL.(ktep)

	Carbón		P.Petrolíferos		Gas		Electricidad		TOTAL	
	Ktep.	Tasa de variación	Ktep.	Tasa de variación	Ktep.	Tasa de variación	Ktep.	Tasa de variación	Ktep.	Tasa de variación
1.999	2.573	0,7	53.766	0,2	10.934	12,9	15.364	7,5	82.638	3,0
2.000	2.546	-1,1	55.628	3,5	12.292	12,4	16.306	6,1	86.772	5,0
2.001	2.544	0,0	57.255	2,9	13.208	7,4	17.292	6,0	90.298	4,1
2.002	2.486	-2,3	57.642	0,7	14.153	7,2	17.797	2,9	92.079	2,0
2.003	2.436	-2,0	60.034	4,2	15.798	11,6	18.919	6,3	97.187	5,5
2.002 I	610	0,2	14.447	2,1	4.014	6,8	4.522	3,8	23.593	3,2
II	603	-6,4	14.017	1,7	3.344	11,3	4.345	4,7	22.308	3,4
III	634	-0,9	14.332	1,5	2.880	12,4	4.401	2,3	22.246	2,8
IV	640	-1,8	14.847	-2,3	3.915	0,9	4.530	1,1	23.932	-1,2
2.003 I	602	-1,4	14.916	3,2	4.605	14,7	4.805	6,3	24.928	5,7
II	578	-4,1	14.577	4,0	3.614	8,1	4.510	3,8	23.278	4,3
III	589	-7,1	14.850	3,6	3.167	10,0	4.791	8,9	23.397	5,2
IV	668	4,4	15.691	5,7	4.413	12,7	4.812	6,2	25.585	6,9
2002 Ene	214,8	-3,2	4.957,3	4,2	1.461,3	8,4	1.615,5	5,6	8.249	5,0
Feb	191,5	-1,2	4.821,9	6,1	1.263,6	3,3	1.423,7	3,0	7.701	4,9
Mar	203,8	5,4	4.667,8	-3,6	1.288,9	8,6	1.482,6	2,5	7.643	-0,3
Abr	201,5	-7,6	4.787,8	5,2	1.176,5	14,8	1.432,6	9,4	7.598	7,0
May	209,0	-7,2	4.862,2	0,7	1.139,2	5,0	1.449,7	3,2	7.660	1,6
Jun	192,3	-4,3	4.366,8	-0,8	1.027,9	14,7	1.462,5	1,8	7.050	1,6
Jul	212,0	-3,6	5.005,5	2,7	1.051,7	10,8	1.556,7	4,5	7.826	3,9
Ago	214,1	1,8	4.716,5	2,9	818,7	10,3	1.407,8	-0,8	7.157	2,9
Sep	207,8	-0,9	4.609,5	-1,3	1.010,0	15,9	1.436,0	3,0	7.263	1,7
Oct	215,9	-1,7	5.152,3	3,9	1.108,3	7,7	1.483,8	4,8	7.960	4,4
Nov	220,9	-2,7	4.824,2	-3,7	1.350,3	-0,5	1.488,9	-0,2	7.884	-2,5
Dic	202,8	-0,9	4.870,2	-7,0	1.456,8	-2,6	1.557,2	-1,0	8.087	-4,9
2003 Ene	190,4	-11,4	5.049,6	1,9	1.591,3	8,9	1.687,1	4,4	8.518	3,3
Feb	193,6	1,1	4.749,8	-1,5	1.570,8	24,3	1.567,2	10,1	8.081	4,9
Mar	217,5	6,7	5.116,9	9,6	1.442,6	11,9	1.551,0	4,6	8.328	9,0
Abr	212,7	5,6	4.989,2	4,2	1.222,5	3,9	1.433,4	0,1	7.858	3,4
May	192,8	-7,8	4.923,5	1,3	1.245,6	9,3	1.491,4	2,9	7.853	2,5
Jun	172,3	-10,4	4.664,4	6,8	1.145,5	11,4	1.585,0	8,4	7.567	7,3
Jul	191,3	-9,8	5.167,6	3,2	1.168,4	11,1	1.685,8	8,3	8.213	4,9
Ago	202,2	-5,6	4.821,3	2,2	896,4	9,5	1.579,7	12,2	7.500	4,8
Sep	195,5	-5,9	4.860,8	5,5	1.102,2	9,1	1.525,5	6,2	7.684	5,8
Oct	211,7	-1,9	5.249,9	1,9	1.304,5	17,7	1.568,3	5,7	8.334	4,7
Nov	228,8	3,6	5.117,0	6,1	1.473,3	9,1	1.572,7	5,6	8.392	6,4
Dic	227,3	12,1	5.324,4	9,3	1.635,3	12,3	1.671,4	7,3	8.858	9,5

Las tasas de variación son respecto del mismo periodo del año anterior
 No incluye energías renovables.
 FUENTE: DGPEM. (Dirección General de Política Energética y Minas)



III.2.- CONSUMO FINAL DE PRODUCTOS PETROLIFEROS.(ktep)

	GLP		GASOLINAS						QUEROSEOS		GASOLEOS	
	Ktep.	Tasa de variación	95 y 98 I. O. Ktep.	Tasa de variación	Resto Ktep.	Tasa de variación	Total ktep.	Tasa de Variación	Ktep.	Tasa de variación	A+B Ktep.	Tasa de variación
1.999	2.892	-0,6	5.161	12,5	4.401	-12,7	9.561	-0,7	4.359	5,7	20.558	8,5
2.000	2.815	-2,7	5.795	12,3	3.343	-24,0	9.138	-4,4	4.654	6,8	21.954	6,8
2.001	2.633	-6,5	6.671	15,1	2.413	-27,8	9.084	-0,6	4.734	1,7	23.658	7,8
2.002	2.646	0,5	6.997	4,9	1.795	-25,6	8.791	-3,2	4.460	-5,8	24.904	5,3
2.003	2.588	-2,2	7.201	2,9	1.410	-21,4	8.611	-2,0	4.673	4,8	27.125	8,9
2002 I	859	1,9	1.581	9,8	453	-30,2	2.034	-2,6	973	-9,1	5.894	4,4
II	623	6,4	1.731	4,9	458	-27,6	2.189	-4,1	1.145	-5,7	6.163	5,6
III	485	5,4	1.954	5,5	466	-21,3	2.419	-1,0	1.280	-3,5	6.385	8,7
IV	679	-8,8	1.730	0,1	418	-22,6	2.149	-5,3	1.062	-5,3	6.462	2,6
2003 I	877	2,1	1.605	1,5	358	-20,8	1.963	-3,5	1.052	8,1	6.515	10,5
II	571	-8,4	1.829	5,6	375	-18,2	2.203	0,6	1.133	-1,0	6.723	9,1
III	434	-10,5	1.995	2,1	362	-22,3	2.356	-2,6	1.320	3,1	6.850	7,3
IV	706	4,0	1.773	2,5	316	-24,5	2.089	-2,8	1.168	10,0	7.037	8,9
2002 Ene	333,4	7,7	506,1	8,5	144,5	-33,5	650,6	-4,8	316,3	-8,4	1.937,5	5,9
Feb	278,0	0,4	495,4	9,5	143,4	-30,6	638,8	-3,1	314,2	-9,0	1.953,0	6,7
Mar	247,5	-3,5	579,9	11,3	164,8	-26,7	744,7	-0,1	342,9	-9,9	2.003,8	0,8
Abr	263,3	24,0	572,5	4,3	151,9	-31,1	724,4	-5,8	353,6	-8,6	2.103,1	10,8
May	205,7	-1,1	585,3	9,6	157,3	-23,0	742,6	0,6	378,1	-8,3	2.070,0	4,4
Jun	153,7	-6,8	573,5	1,1	148,7	-28,4	722,2	-6,8	413,2	-0,3	1.990,3	1,7
Jul	165,0	3,6	678,4	8,6	165,9	-20,1	844,3	1,4	417,5	-4,7	2.306,0	12,0
Ago	159,3	2,9	698,7	3,5	161,6	-22,6	860,3	-2,7	449,4	-1,7	2.023,4	5,6
Sep	160,5	10,1	576,7	4,6	138,0	-21,4	714,7	-1,6	413,2	-4,3	2.055,5	8,2
Oct	191,0	4,3	599,2	1,6	146,6	-19,9	745,8	-3,5	388,7	-4,5	2.293,6	9,2
Nov	209,1	-15,5	547,8	1,4	132,7	-21,5	680,5	-4,1	286,5	-20,3	2.130,0	1,5
Dic	279,1	-11,1	583,2	-2,7	139,1	-26,1	722,3	-8,3	386,6	8,9	2.037,9	-2,8
2003 Ene	311,9	-6,4	535,0	5,7	120,9	-16,3	655,9	0,8	349,3	10,4	2.151,8	11,1
Feb	308,5	11,0	501,8	1,3	113,4	-20,9	615,2	-3,7	329,1	4,7	2.147,6	10,0
Mar	256,5	3,6	568,2	-2,0	124,1	-24,7	692,3	-7,0	373,8	9,0	2.215,9	10,6
Abr	236,2	-10,3	613,1	7,1	128,4	-15,5	741,5	2,4	346,1	-2,1	2.195,2	4,4
May	179,7	-12,6	609,9	4,2	126,3	-19,7	736,2	-0,9	399,4	5,6	2.285,3	10,4
Jun	154,8	0,7	605,6	5,6	119,8	-19,4	725,4	0,4	387,7	-6,2	2.242,8	12,7
Jul	151,4	-8,2	689,1	1,6	130,5	-21,3	819,6	-2,9	420,7	0,8	2.477,8	7,5
Ago	131,1	-17,7	697,6	-0,2	122,0	-24,5	819,6	-4,7	461,1	2,6	2.106,2	4,1
Sep	151,4	-5,7	607,8	5,4	109,1	-20,9	716,9	0,3	437,7	5,9	2.265,6	10,2
Oct	193,2	1,2	611,0	2,0	111,3	-24,1	722,3	-3,2	418,5	7,7	2.453,0	6,9
Nov	207,9	-0,6	539,3	-1,6	96,3	-27,4	635,6	-6,6	366,4	27,9	2.229,4	4,7
Dic	305,1	9,3	622,7	6,8	108,1	-22,3	730,8	1,2	383,4	-0,8	2.354,6	15,5

FUENTE : DGPEM

III.2.- CONSUMO FINAL DE PRODUCTOS PETROLIFEROS.(ktep)(Continuación)

	GASOLEOS				FUEL-OIL		NAFTAS		COQ. DE PETROLEO		OTROS		TOTAL		
	C Ktep.	Tasa de variación	Total Ktep.	Tasa de variación	Ktep.	Tasa de variación	Ktep.	Tasa de variación	Ktep.	Tasa de variación	Ktep.	Tasa de variación	Ktep.	Tasa de variación	
1.999	3.369	-7,4	23.927	5,9	2.545	-2,9	3.950	26,4	2.416	-10,3	4.117	-31,3	53.766	0,2	
2.000	3.913	16,1	25.867	8,1	2.077	-18,4	4.510	14,2	2.909	20,4	3.659	-11,1	55.628	3,5	
2.001	4.224	7,9	27.882	7,8	1.692	-18,6	4.673	3,6	2.971	2,2	3.587	-2,0	57.255	2,9	
2.002	3.849	-8,9	28.753	3,1	2.051	21,2	4.599	-1,6	2.642	-11,1	3.701	3,2	57.642	0,7	
2.003	3.972	3,2	31.097	8,2	1.963	-4,3	3.557	-22,7	2.887	9,3	4.658	25,9	60.034	4,2	
2002	I	1.372	-6,2	7.267	2,2	766	70,9	1.135	-13,7	674	-1,0	739	25,8	14.447	2,1
	II	709	3,6	6.872	5,4	374	6,5	1.117	1,6	686	-15,8	1.011	10,8	14.017	1,7
	III	627	-8,7	7.012	6,8	353	4,5	1.062	-5,0	649	-14,0	1.070	-4,5	14.332	1,5
	IV	1.141	-17,9	7.602	-1,1	557	0,6	1.285	12,7	633	-12,3	880	-8,9	14.847	-2,3
2003	I	1.401	2,1	7.917	8,9	368	-52,0	1.315	15,9	806	19,6	618	-16,4	14.916	3,2
	II	651	-8,2	7.374	7,3	451	20,4	845	-24,4	673	-1,9	1.328	31,3	14.577	4,0
	III	692	10,4	7.542	7,6	514	45,5	693	-34,8	715	10,1	1.277	19,3	14.850	3,6
	IV	1.228	7,6	8.265	8,7	631	13,2	704	-45,2	693	9,6	1.435	63,0	15.691	5,7
2002	Ene	543,4	-5,1	2.480,9	3,3	246,7	68,5	400,3	-17,2	218,1	18,5	311,0	52,8	4.957	4,2
	Feb	428,5	-9,4	2.381,5	3,4	408,7	209,9	329,2	-17,2	248,8	-8,1	222,7	40,6	4.822	6,1
	Mar	400,5	-4,0	2.404,3	0,0	110,9	-34,8	405,0	-6,7	207,1	-8,5	205,4	-9,0	4.668	-3,6
	Abr	299,1	7,0	2.402,2	10,4	123,8	-22,9	369,4	1,5	209,3	1,4	341,8	24,5	4.788	5,2
	May	230,8	-3,9	2.300,8	3,5	189,2	27,6	362,9	-12,2	303,7	-15,6	379,2	17,5	4.862	0,7
	Jun	179,1	8,8	2.169,4	2,2	61,4	44,5	384,4	19,5	172,6	-30,2	289,9	-7,9	4.367	-0,8
	Jul	213,2	-14,9	2.519,2	9,1	81,8	-14,8	362,9	-0,2	242,3	-22,1	372,5	2,6	5.006	2,7
	Ago	197,7	15,1	2.221,1	6,3	191,3	59,8	361,9	-10,2	158,3	6,6	314,9	-3,8	4.717	2,9
	Sep	216,3	-18,4	2.271,8	4,9	79,9	-34,6	337,6	-4,0	248,8	-15,9	383,0	-11,0	4.610	-1,3
	Oct	297,0	-4,3	2.590,6	7,4	209,4	-1,5	401,2	4,1	322,2	46,5	303,4	-17,3	5.152	3,9
	Nov	383,0	-14,5	2.513,0	-1,4	156,2	-19,4	426,5	19,7	174,2	-17,3	378,2	-2,0	4.824	-3,7
	Dic	460,6	-27,1	2.498,5	-8,4	191,6	29,9	457,3	14,8	136,1	-53,1	198,7	-7,2	4.870	-7,0
2003	Ene	550,6	1,3	2.702,4	8,9	19,5	-92,1	443,3	10,7	291,8	33,8	275,5	-11,4	5.050	1,9
	Feb	504,0	17,6	2.651,6	11,3	129,8	-68,2	436,8	32,7	175,1	-29,6	103,7	-53,4	4.750	-1,5
	Mar	346,7	-13,4	2.562,6	6,6	218,7	97,2	434,9	7,4	339,1	63,7	239,0	16,4	5.117	9,6
	Abr	278,4	-6,9	2.473,6	3,0	189,7	53,2	392,8	6,3	251,2	20,0	358,1	4,8	4.989	4,2
	May	198,7	-13,9	2.484,0	8,0	170,0	-10,1	202,0	-44,3	240,5	-20,8	511,7	34,9	4.924	1,3
	Jun	173,9	-2,9	2.416,7	11,4	91,0	48,2	249,7	-35,0	181,2	5,0	457,9	58,0	4.664	6,8
	Jul	234,9	10,2	2.712,7	7,7	202,1	147,1	211,4	-41,7	180,3	-25,6	469,4	26,0	5.168	3,2
	Ago	221,5	12,0	2.327,7	4,8	144,5	-24,5	250,6	-30,8	313,3	97,9	373,4	18,6	4.821	2,2
	Sep	236,0	9,1	2.501,6	10,1	167,0	109,0	231,0	-31,6	221,3	-11,1	433,9	13,3	4.861	5,5
	Oct	332,2	11,9	2.785,2	7,5	227,1	8,5	241,3	-39,9	246,6	-23,5	415,7	37,0	5.250	1,9
	Nov	348,8	-8,9	2.578,2	2,6	215,9	38,2	238,5	-44,1	334,0	91,7	540,5	42,9	5.117	6,1
	Dic	546,5	18,6	2.901,1	16,1	187,8	-2,0	224,5	-50,9	112,7	-17,2	479,0	141,1	5.324	9,3

FUENTE : DGPEM

III.3.- CONSUMO FINAL DE GAS.(ktep)

	GAS NATURAL (1)		G. MANUFACTURADO (2)		TOTAL	
	Ktep.	Tasa de variación	Ktep.	Tasa de variación	Ktep.	Tasa de variación
1.999	10.898	12,9	36	7,1	10.934	12,9
2.000	12.260	12,5	32	-11,0	12.292	12,4
2.001	13.174	7,5	33	3,7	13.208	7,4
2.002	14.112	7,1	42	24,3	14.153	7,2
2.003	15.763	11,7	35	-15,2	15.798	11,6
2002 I	4.002	6,8	12	7,4	4.014	6,8
II	3.337	11,3	7	3,0	3.344	11,3
III	2.876	12,4	4	-2,3	2.880	12,4
IV	3.897	0,7	19	62,6	3.915	0,9
2003 I	4.591	14,7	14	19,8	4.605	14,7
II	3.605	8,0	9	31,9	3.614	8,1
III	3.166	10,1	1	-74,4	3.167	10,0
IV	4.402	13,0	11	-40,6	4.413	12,7
2002 Ene	1.457,3	8,4	4,0	8,1	1.461	8,4
Feb	1.259,7	3,3	3,9	8,3	1.264	3,3
Mar	1.285,2	8,6	3,7	5,7	1.289	8,6
Abr	1.173,7	14,9	2,8	3,7	1.177	14,8
May	1.136,9	5,0	2,3	4,5	1.139	5,0
Jun	1.026,1	14,8	1,8	0,0	1.028	14,7
Jul	1.050,4	10,8	1,3	0,0	1.052	10,8
Ago	817,4	10,3	1,3	-7,1	819	10,3
Sep	1.008,3	16,0	1,7	0,0	1.010	15,9
Oct	1.104,3	7,5	4,0	100,0	1.108	7,7
Nov	1.343,3	-0,7	7,0	105,9	1.350	-0,5
Dic	1.449,1	-2,8	7,7	26,2	1.457	-2,6
2003 Ene	1.586,2	8,8	5,1	27,5	1.591	8,9
Feb	1.566,1	24,3	4,7	20,5	1.571	24,3
Mar	1.438,5	11,9	4,1	10,8	1.443	11,9
Abr	1.219,1	3,9	3,4	21,4	1.223	3,9
May	1.242,4	9,3	3,2	39,1	1.246	9,3
Jun	1.143,0	11,4	2,5	38,9	1.146	11,4
Jul	1.168,0	11,2	0,4	-69,2	1.168	11,1
Ago	896,1	9,6	0,3	-76,9	896	9,5
Sep	1.101,8	9,3	0,4	-76,5	1.102	9,1
Oct	1.302,2	17,9	2,3	-42,5	1.305	17,7
Nov	1.469,4	9,4	3,9	-44,3	1.473	9,1
Dic	1.630,4	12,5	4,9	-36,4	1.635	12,3

(1): Incluye los suministros de gas manufacturado derivado de GN y GNL.

(2): Derivado de otras fuentes distintas a GN y GNL (naftas, GLP, hulla, etc).

FUENTE : DGPEM

III.4.- CONSUMO FINAL DE CARBON.(ktep)

	SIDERURGIA		CEMENTO		RESTO DE INDUST.		OTROS USOS		TOTAL	
	Ktep.	Tasa de variación	Ktep.	Tasa de variación	Ktep.	Tasa de variación	Ktep.	Tasa de variación	Ktep.	Tasa de variación
1.999	1.708	-3,5	179	-14,6	580	33,5	106	-24,2	2.573	0,7
2.000	1.690	-1,1	191	6,5	586	0,9	80	-25,1	2.546	-1,1
2.001	1.712	1,3	184	-3,6	584	-0,3	65	-18,4	2.544	0,0
2.002	1.702	-0,6	151	-18,0	579	-0,8	55	-16,0	2.486	-2,3
2.003	1.687	-0,9	136	-9,7	554	-4,3	59	8,8	2.436	-2,0
2002 I	412	3,2	41	-8,8	141	-1,5	16	-26,0	610	0,2
II	411	-7,1	41	-6,4	140	-0,5	11	-37,4	603	-6,4
III	439	2,0	36	-27,6	148	-1,0	11	3,7	634	-0,9
IV	441	0,0	33	-27,9	149	-0,3	17	7,7	640	-1,8
2003 I	407	-1,2	41	-1,5	140	-0,5	14	-14,5	602	-1,4
II	396	-3,6	33	-18,1	138	-1,5	10	-5,6	578	-4,1
III	415	-5,4	28	-22,1	133	-10,2	13	15,0	589	-7,1
IV	469	6,3	34	4,0	142	-4,8	23	35,9	668	4,4
2002 Ene	144,0	-2,9	17,0	8,3	48,0	-2,6	5,8	-31,8	215	-3,2
Feb	132,0	3,9	10,0	-33,3	44,0	-3,9	5,5	-9,8	192	-1,2
Mar	136,0	9,9	14,2	-2,1	49,0	1,9	4,6	-33,3	204	5,4
Abr	141,4	-7,2	12,4	-27,5	43,9	-1,8	3,8	0,0	202	-7,6
May	140,8	-6,9	15,6	-2,5	48,9	-0,4	3,7	-57,5	209	-7,2
Jun	128,7	-7,1	12,8	21,9	47,6	0,6	3,2	-30,4	192	-4,3
Jul	147,2	-1,9	12,2	-28,7	48,9	-1,0	3,7	8,8	212	-3,6
Ago	150,5	7,3	10,6	-37,6	50,4	-0,8	2,6	13,0	214	1,8
Sep	140,8	0,9	12,9	-15,1	49,1	-1,2	5,0	-3,8	208	-0,9
Oct	150,0	0,1	11,6	-21,6	49,0	-1,2	5,3	-1,9	216	-1,7
Nov	155,0	-0,5	10,5	-34,0	50,0	-0,2	5,4	1,9	221	-2,7
Dic	136,0	0,6	10,8	-27,5	50,0	0,4	6,0	25,0	203	-0,9
2003 Ene	125,0	-13,2	12,7	-25,3	48,6	1,3	4,1	-29,3	190	-11,4
Feb	130,0	-1,5	14,4	44,0	44,5	1,1	4,7	-14,5	194	1,1
Mar	152,0	11,8	13,5	-4,9	47,2	-3,7	4,8	4,3	218	6,7
Abr	150,0	6,1	14,4	16,1	45,1	2,7	3,2	-15,8	213	5,6
May	129,0	-8,4	12,2	-21,8	48,5	-0,8	3,1	-16,2	193	-7,8
Jun	117,0	-9,1	6,8	-46,9	44,7	-6,1	3,8	18,8	172	-10,4
Jul	138,9	-5,6	4,2	-65,6	43,5	-11,0	4,7	27,0	191	-9,8
Ago	141,8	-5,8	11,8	11,3	45,2	-10,3	3,4	30,8	202	-5,6
Sep	134,2	-4,7	11,8	-8,5	44,6	-9,2	4,9	-2,0	196	-5,9
Oct	146,3	-2,5	12,2	5,2	44,3	-9,6	8,9	67,9	212	-1,9
Nov	164,8	6,3	8,9	-15,2	47,2	-5,6	7,9	46,3	229	3,6
Dic	157,9	16,1	13,1	21,3	50,4	0,8	5,9	-1,7	227	12,1

Las tasas de variación son respecto del mismo periodo del año anterior.

FUENTE : DGPEM

III.5.-CONSUMO FINAL DE ELECTRICIDAD EN EL SISTEMA DE R.E.E.(Unidad : GWh)

	2003						Acumulado a diciembre		
	JUL.	AGO.	SEP.	OCT.	NOV.	DIC.	2002	2003	2003/02
Catalana	3.603	3.131	2.991	3.163	3.023	3.143	35.553	37.171	4,6
Centro Levante	5.498	5.038	4.548	4.483	4.800	5.271	56.404	58.318	3,4
Centro Norte	2.175	2.042	2.160	2.003	2.009	1.979	23.158	24.886	7,5
Noroeste	2.296	2.307	2.309	2.457	2.379	2.295	27.042	27.197	0,6
Aragonesa	356	393	310	405	364	327	4.168	4.242	1,8
Andaluza	3.063	3.149	2.819	2.579	2.547	2.901	29.792	32.633	9,5
Total	16.991	16.060	15.137	15.090	15.122	15.916	176.117	184.447	4,7
Compras al régimen especial	2.979	2.572	2.902	3.461	3.608	4.009	35.268	40.145	13,8
Total sistema de R.E.E.(GWh bc)	19.970	18.632	18.039	18.551	18.730	19.925	211.385	224.592	6,2
Pérdidas en tte y distribución (1)	1.857	1.733	1.678	1.725	1.742	1.853	19.659	20.887	6,2
Consumo del sector energético (1)	293	274	265	273	275	293	3.106	3.300	6,2
Consumo final sistema de R.E.E.	17.819	16.625	16.096	16.553	16.713	17.779	188.621	200.405	6,2

(1):valores estimados.

Fuente : R.E.E.

III.6.-CONSUMO FINAL DE ELECTRICIDAD EN LA PENINSULA.(Unidad : GWh)

	2003						Acumulado a diciembre		
	JUL.	AGO.	SEP.	OCT.	NOV.	DIC.	2002	2003	2003/02
-Consumo final sistema R.E.E.	17.819	16.625	16.096	16.553	16.713	17.779	188.621	200.405	6,2
-Consumo final del régimen especial	640	555	603	671	659	660	7.486	7.719	3,1
-Consumo final total peninsular	18.459	17.180	16.699	17.224	17.372	18.439	196.106	208.124	6,1

Fuente : R.E.E. Y DGPEM.

III.7.-CONSUMO FINAL DE ELECTRICIDAD EN EL SISTEMA EXTRAPENINSULAR.(Unidad : GWh)

	2003						Acumulado a diciembre		
	JUL.	AGO.	SEP.	OCT.	NOV.	DIC.	2002	2003	2003/02
-Baleares	526	551	417	375	314	368	4.267	4.743	11,1
Demanda (GWh bc)	577	605	458	412	345	404	4.686	5.209	11,1
Sist. Público	564	592	445	398	342	393	4.555	5.065	11,2
Régimen especial	13	13	13	14	3	11	131	143	9,5
Pérdidas en tte. y distribución (1)	47	50	38	34	28	33	384	427	11,1
Consumo del sector energético (1)	4	4	3	3	3	3	34	38	11,1
-Canarias	590	608	596	611	576	600	6.282	6.805	8,3
Demanda (GWh bc)	666	687	673	690	651	678	7.100	7.690	8,3
Sist. Público	578	613	608	647	606	632	6.372	7.011	10,0
Régimen especial	88	75	65	44	45	46	728	680	-6,7
Pérdidas en tte. y distribución (1)	47	48	47	49	46	48	501	542	8,3
Consumo del sector energético (1)	30	31	30	31	29	30	317	343	8,3
-Ceuta y Melilla	28	29	26	26	25	28	285	310	8,7
Demanda (GWh bc)	28	29	27	26	25	28	288	313	8,7
Pérdidas en tte. y distribución (1)	0	0	0	0	0	0	3	3	8,7
Consumo final total extrapeninsular	1.143	1.188	1.039	1.012	914	996	10.835	11.858	9,4

(1):Valores estimados

Fuente : R.E.E. Y DGPEM.

III.8.-CONSUMO FINAL NACIONAL DE ELECTRICIDAD.(Unidad : GWh)

	2003						Acumulado a diciembre		
	JUL.	AGO.	SEP.	OCT.	NOV.	DIC.	2002	2003	2003/02
1.-Sistema peninsular	18.459	17.180	16.699	17.224	17.372	18.439	196.106	208.124	6,1
-Consumo final sistema de R.E.E.	17.819	16.625	16.096	16.553	16.713	17.779	188.621	200.405	6,2
-Consumo final del régimen especial	640	555	603	671	659	660	7.486	7.719	3,1
2.-Sistema extrapeninsular	1.143	1.188	1.039	1.012	914	996	10.835	11.858	9,4
-Consumo final en Baleares	526	551	417	375	314	368	4.267	4.743	11,1
-Consumo final en Canarias	590	608	596	611	576	600	6.282	6.805	8,3
-Consumo final en Ceuta y Melilla	28	29	26	26	25	28	285	310	8,7
Consumo final total nacional	19.603	18.368	17.738	18.236	18.287	19.435	206.941	219.982	6,3

Fuente : R.E.E. Y DGPEM.

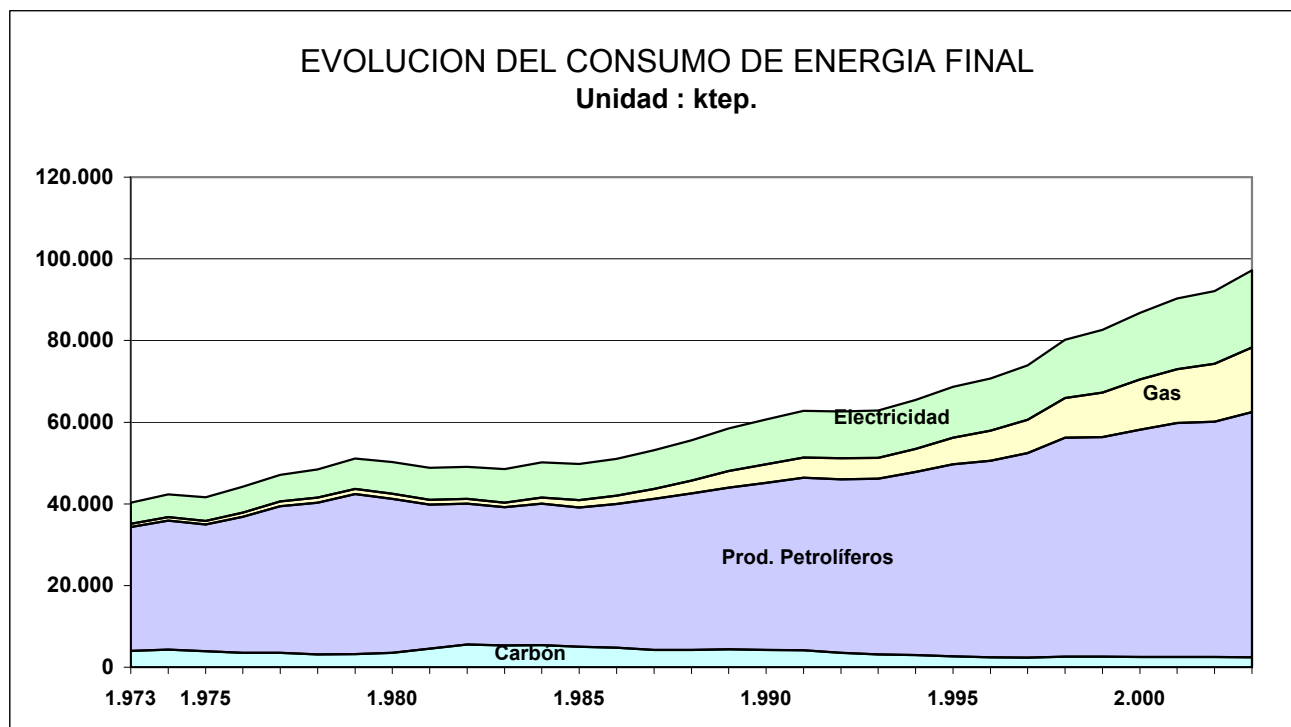
III.9.-EVOLUCION DEL CONSUMO DE ENERGIA FINAL EN ESPAÑA. (1973-2002) (ktep)

AÑO	Carbón		P.Petrolíferos		Gas		Electricidad		TOTAL	
	Ktep.	(%)	Ktep.	(%)	Ktep.	(%)	Ktep.	(%)	Ktep.	(%)
1.973	4.029	10,0	30.333	75,4	763	1,9	5.124	12,7	40.249	100
1.974	4.326	10,2	31.576	74,6	820	1,9	5.597	13,2	42.319	100
1.975	3.955	9,5	30.993	74,4	901	2,2	5.784	13,9	41.633	100
1.976	3.510	7,9	33.335	75,5	1.034	2,3	6.292	14,2	44.171	100
1.977	3.522	7,5	35.916	76,2	1.136	2,4	6.557	13,9	47.131	100
1.978	3.161	6,5	37.127	76,6	1.220	2,5	6.933	14,3	48.441	100
1.979	3.196	6,3	39.240	76,8	1.252	2,5	7.402	14,5	51.090	100
1.980	3.504	7,0	37.737	75,2	1.220	2,4	7.748	15,4	50.209	100
1.981	4.550	9,3	35.252	72,2	1.184	2,4	7.806	16,0	48.792	100
1.982	5.545	11,3	34.477	70,3	1.178	2,4	7.865	16,0	49.065	100
1.983	5.315	10,9	33.882	69,8	1.110	2,3	8.245	17,0	48.552	100
1.984	5.443	10,8	34.581	68,9	1.549	3,1	8.622	17,2	50.195	100
1.985	5.030	10,1	34.110	68,5	1.768	3,6	8.858	17,8	49.766	100
1.986	4.783	9,4	35.221	69,0	2.004	3,9	9.046	17,7	51.054	100
1.987	4.212	7,9	37.017	69,7	2.463	4,6	9.427	17,7	53.119	100
1.988	4.237	7,6	38.328	68,9	3.153	5,7	9.876	17,8	55.594	100
1.989	4.353	7,4	39.587	67,7	4.116	7,0	10.410	17,8	58.466	100
1.990	4.271	7,0	40.893	67,4	4.531	7,5	10.974	18,1	60.669	100
1.991	4.135	6,6	42.240	67,3	4.999	8,0	11.372	18,1	62.746	100
1.992	3.511	5,6	42.481	67,8	5.154	8,2	11.488	18,3	62.634	100
1.993	3.131	5,0	42.998	68,4	5.130	8,2	11.569	18,4	62.828	100
1.994	2.977	4,5	44.826	68,5	5.647	8,6	11.999	18,3	65.449	100
1.995	2.702	3,9	46.952	68,4	6.550	9,5	12.462	18,1	68.666	100
1.996	2.464	3,5	48.107	68,0	7.325	10,4	12.827	18,1	70.723	100
1.997	2.334	3,2	50.108	67,8	8.162	11,0	13.331	18,0	73.935	100
1.998	2.554	3,2	53.682	66,9	9.688	12,1	14.290	17,8	80.214	100
1.999	2.573	3,1	53.766	65,1	10.934	13,2	15.364	18,6	82.638	100
2.000	2.546	2,9	55.628	64,1	12.292	14,2	16.306	18,8	86.772	100
2.001	2.544	2,8	57.255	63,4	13.208	14,6	17.292	19,1	90.298	100
2.002	2.486	2,7	57.642	62,6	14.153	15,4	17.797	19,3	92.079	100
2.003	2.436	2,5	60.034	61,8	15.798	16,3	18.919	19,5	97.187	100

No incluye energías renovables.

Metodología : A.I.E.

Fuente : DGPEM.



IV. CONSUMO DE ENERGIA PRIMARIA

IV.1.- CONSUMO DE ENERGIA PRIMARIA.(ktep)

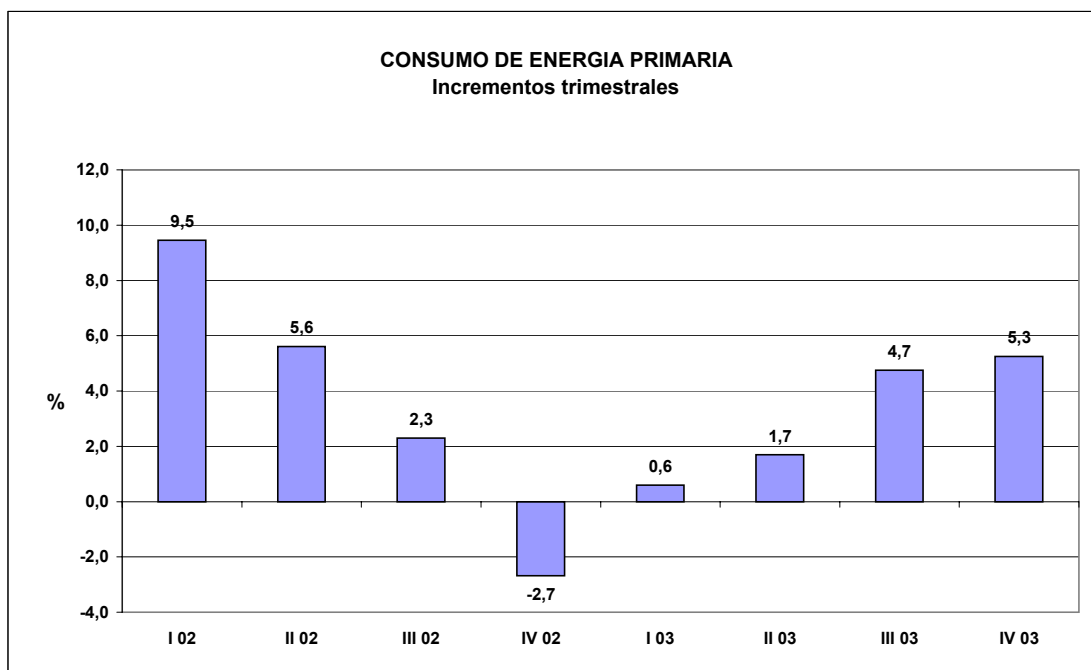
	Carbón		Petróleo		Gas natural		Hidráulica		Nuclear		Resto (1)		Saldo(2)	TOTAL	
	Ktep.	Tasa de variación	Ktep.	Tasa de variación	Ktep.	Tasa de variación	Ktep.	Tasa de variación	Ktep.	Tasa de variación	Ktep.	Tasa de variación	Ktep.	Ktep.	Tasa de variación
1.999	20.519	14,7	63.041	2,2	13.535	14,5	2.246	-27,6	15.337	-0,3	693	31,3	492	115.863	4,7
2.000	21.635	5,4	64.663	2,6	15.223	12,5	2.535	12,8	16.211	5,7	909	31,1	382	121.556	4,9
2.001	19.528	-9,7	66.721	3,2	16.405	7,8	3.528	39,2	16.602	2,4	1.275	40,2	298	124.357	2,3
2.002	21.891	12,1	67.607	1,3	18.729	14,2	1.988	-43,6	16.422	-1,1	1.575	23,5	458	128.670	3,5
2.003	20.319	-7,2	69.313	2,5	21.255	13,5	3.540	78,0	16.125	-1,8	1.962	24,6	109	132.622	3,1
2.002 I	5.821	66,2	17.338	7,0	4.926	11,7	411	-75,1	3.956	-2,7	376	21,4	164	32.991	9,5
II	5.516	22,9	16.442	3,5	4.418	19,3	541	-40,4	3.825	-7,5	371	26,3	99	31.211	5,6
III	5.557	-2,3	16.815	1,2	4.272	21,0	340	-30,2	4.196	-0,4	345	11,8	107	31.631	2,3
IV	4.997	-14,6	17.013	-5,5	5.114	7,4	697	45,1	4.445	6,0	484	33,0	89	32.838	-2,7
2.003 I	4.585	-21,2	17.016	-1,9	5.661	14,9	1.289	213,6	4.109	3,9	498	32,6	28	33.186	0,6
II	4.824	-12,5	16.940	3,0	4.798	8,6	879	62,5	3.789	-0,9	467	25,7	44	31.741	1,7
III	5.752	3,5	17.396	3,5	4.988	16,8	467	37,5	4.051	-3,4	433	25,6	45	33.132	4,7
IV	5.157	3,2	17.961	5,6	5.808	13,6	905	29,9	4.175	-6,1	565	16,8	-8	34.563	5,3
2002 Ene	1.996,3	58,8	6.060,2	9,9	1.831,8	15,9	126,0	-77,7	1.503,5	0,6	116,9	13,4	45,8	11.681	11,1
Feb	1.845,9	64,8	5.709,6	10,1	1.529,2	6,7	113,1	-77,7	1.302,6	0,3	124,7	28,8	55,8	10.681	10,7
Mar	1.978,8	75,9	5.568,0	1,1	1.565,0	12,2	171,8	-70,5	1.149,7	-9,7	133,9	22,5	62,1	10.629	6,5
Abr	1.864,1	50,6	5.622,6	8,5	1.497,1	22,0	170,9	-55,6	1.150,2	-7,4	117,7	10,6	60,7	10.483	11,3
May	1.871,4	23,5	5.620,1	1,7	1.492,6	15,3	185,3	-37,7	1.298,2	-13,4	134,4	50,5	22,3	10.624	3,4
Jun	1.780,6	2,6	5.199,1	0,3	1.428,0	20,7	184,5	-18,1	1.376,4	-1,1	119,0	21,3	16,1	10.104	2,4
Jul	1.848,1	-2,8	5.937,8	4,2	1.538,8	18,2	134,3	-26,0	1.489,9	0,6	123,5	22,4	49,5	11.122	3,9
Ago	1.835,4	-1,0	5.489,6	1,0	1.185,0	14,3	104,8	-38,8	1.458,2	0,6	113,2	25,4	20,3	10.207	1,5
Sep	1.873,7	-3,1	5.387,2	-1,7	1.547,7	30,0	100,8	-24,9	1.248,0	-2,6	108,1	-7,7	36,8	10.302	1,4
Oct	1.786,8	-7,5	5.895,6	1,9	1.619,2	19,9	119,0	-23,1	1.468,5	13,5	141,8	23,2	25,6	11.057	3,9
Nov	1.788,9	-5,7	5.523,4	-6,7	1.698,8	5,7	189,2	6,4	1.460,5	3,7	162,4	22,8	42,2	10.865	-2,8
Dic	1.421,0	-29,6	5.593,5	-11,2	1.796,0	-0,5	388,4	163,1	1.516,3	1,8	179,3	54,3	21,2	10.916	-8,4
2003 Ene	1.435,7	-28,1	5.832,7	-3,8	1.922,2	4,9	499,8	296,7	1.496,9	-0,4	193,2	65,3	2,2	11.383	-2,5
Feb	1.554,4	-15,8	5.408,4	-5,3	1.950,6	27,6	385,0	240,4	1.341,6	3,0	154,8	24,1	4,4	10.799	1,1
Mar	1.594,9	-19,4	5.774,9	3,7	1.788,5	14,3	403,9	135,1	1.270,7	10,5	149,8	11,9	21,3	11.004	3,5
Abr	1.500,9	-19,5	5.642,4	0,4	1.504,8	0,5	342,4	100,4	1.271,9	10,6	176,0	49,5	-3,2	10.435	-0,5
May	1.551,6	-17,1	5.697,0	1,4	1.596,7	7,0	324,2	75,0	1.303,2	0,4	155,4	15,6	11,5	10.640	0,1
Jun	1.771,8	-0,5	5.600,9	7,7	1.696,4	18,8	212,3	15,1	1.214,3	-11,8	135,2	13,6	35,2	10.666	5,6
Jul	1.926,6	4,2	6.040,4	1,7	1.813,0	17,8	177,5	32,2	1.473,0	-1,1	149,4	21,0	20,4	11.600	4,3
Ago	1.923,0	4,8	5.703,1	3,9	1.473,3	24,3	140,2	33,8	1.447,9	-0,7	130,6	15,4	10,6	10.829	6,1
Sep	1.902,5	1,5	5.652,0	4,9	1.701,9	10,0	149,5	48,3	1.130,5	-9,4	153,1	41,6	13,8	10.703	3,9
Oct	1.892,2	5,9	6.038,6	2,4	1.873,9	15,7	178,8	50,3	1.236,1	-15,8	182,2	28,5	4,7	11.407	3,2
Nov	1.699,3	-5,0	5.828,5	5,5	1.916,2	12,8	289,1	52,8	1.441,6	-1,3	176,4	8,6	-2,1	11.349	4,5
Dic	1.565,9	10,2	6.094,2	9,0	2.017,4	12,3	436,8	12,5	1.497,0	-1,3	206,0	14,9	-10,2	11.807	8,2

Las tasas de variación son respecto del mismo periodo del año anterior

(1):Incluye la energía eólica y los R.S.U. y otros combustibles residuales consumidos en la generación de energía eléctrica

(2):Saldo de intercambios internacionales de energía eléctrica.(Importación - Exportación)

FUENTE: DGPEM.



IV.2.-CONSUMO TOTAL DE CARBON.(Unidad : ktep)

	2003						Acumulado a diciembre		
	JUL.	AGO.	SEP.	OCT.	NOV.	DIC.	2002	2003	2003/02
Consumo final	191	202	196	212	229	227	2.486	2.436	-2,0
Generación eléctrica	1.693	1.682	1.661	1.636	1.426	1.295	18.910	17.392	-8,0
Consumos propios y pérdidas	43	39	46	45	44	44	495	491	-0,8
Total	1.927	1.923	1.902	1.892	1.699	1.566	21.891	20.319	-7,2

Metodología : A.I.E.

Fuente : DGPEM

IV.3.-CONSUMO TOTAL DE PETROLEO.(Unidad : ktep)

	2003						Acumulado a diciembre		
	JUL.	AGO.	SEP.	OCT.	NOV.	DIC.	2002	2003	2003/02
Consumo final	5.168	4.821	4.861	5.250	5.117	5.324	57.642	60.034	4,2
Generación eléctrica	492	493	440	415	344	386	5.792	4.832	-16,6
Fabricas de gas	0	0	1	3	5	5	49	41	-15,9
Consumos propios y pérdidas	380	389	351	371	363	379	4.124	4.405	6,8
Total	6.040	5.703	5.652	6.039	5.829	6.094	67.607	69.313	2,5

Metodología : A.I.E.

Fuente : DGPEM

IV.4.-CONSUMO TOTAL DE GAS NATURAL.(Unidad : ktep)

	2003						Acumulado a diciembre		
	JUL.	AGO.	SEP.	OCT.	NOV.	DIC.	2002	2003	2003/02
Consumo final	1.168	896	1.102	1.302	1.469	1.630	14.112	15.763	11,7
Generación eléctrica	630	565	586	557	432	371	4.468	5.322	19,1
Consumos propios y pérdidas	15	12	14	15	15	16	150	170	13,3
Total	1.813	1.473	1.702	1.874	1.916	2.017	18.729	21.255	13,5

Metodología : A.I.E.

Fuente : DGPEM

IV.5.-CONSUMO TOTAL DE ENERGIAS HIDRAULICA Y NUCLEAR.(Unidad : ktep)

	2003						Acumulado a diciembre		
	JUL.	AGO.	SEP.	OCT.	NOV.	DIC.	2002	2003	2003/02
Hidráulica	177	140	149	179	289	437	1.988	3.539	78,0
Nuclear	1.473	1.448	1.131	1.236	1.442	1.497	16.422	16.125	-1,8
Total	1.650	1.588	1.280	1.415	1.731	1.934	18.410	19.664	6,8

Metodología : A.I.E.

Fuente : DGPEM

IV.6.-CONSUMO DE COMBUSTIBLES EN LA GENERACION DE ENERGIA ELECTRICA. (Miles de toneladas)

	2003						Acumulado a Diciembre		
	JUL.	AGO.	SEP.	OCT.	NOV.	DIC.	2002	2003	2003/02
I.-SISTEMA DE PENINSULAR									
I.1.-REGIMEN ORDINARIO									
Total carbón	3.563	3.576	3.507	3.545	3.502	2.740	39.834	36.907	-7,3
Hulla y antracita nacional	971	992	912	867	812	765	10.908	10.015	-8,2
Lignito pardo	756	785	767	808	766	607	8.738	7.987	-8,6
Lignito negro	345	328	305	386	682	296	4.267	3.810	-10,7
Hulla importada	1.491	1.471	1.524	1.484	1.242	1.073	15.921	15.095	-5,2
Gas siderúrgico (1)	275	276	245	290	272	264	3.171	2.960	-6,6
Gas natural (1)	4.807	4.407	4.384	3.766	2.450	1.775	22.468	31.856	41,8
Prod. petrolíferos	179	162	148	114	70	97	2.787	1.411	-49,4
I.2.-REGIMEN ESPECIAL									
Carbón	8	7	9	9	9	9	100	103	3,1
Gas siderúrgico (1)	29	22	24	30	30	30	341	343	0,6
Gas natural (1)	2.199	1.875	2.133	2.419	2.345	2.347	27.172	27.273	0,4
Prod. petrolíferos	91	82	82	85	86	89	1.009	1.033	2,3
Otros (2)	296	286	300	320	300	321	2.776	3.422	23,3
III-S.EXTRAPENINSULARES									
II.1.-BALEARES									
Carbón	122	108	102	98	97	116	1.265	1.238	-2,1
Prod. petrolíferos	66	82	47	38	26	28	399	506	26,9
R.S.U.	25	25	25	27	3	21	250	275	9,9
II.2.-CANARIAS									
Prod. petrolíferos	169	178	176	189	174	185	1.799	2.013	11,9
II.3.-CEUTA y MELILLA									
Prod. petrolíferos	7	7	6	6	6	6	69	73	5,8
TOTAL NACIONAL									
Carbón	3.692	3.691	3.618	3.652	3.607	2.865	41.199	38.248	-7,2
Gas siderúrgico (1)	304	299	269	320	302	294	3.512	3.303	-5,9
Gas natural (1)	7.005	6.282	6.517	6.185	4.795	4.121	49.640	59.129	19,1
Prod. petrolíferos	511	511	459	431	362	405	6.063	5.035	-16,9
Otros (2)	321	311	325	347	303	342	3.026	3.697	22,2

(1) Millones de termias

(2) Incluye la biomasa y los R.S.U..

Fuente : DGPEM

IV.7.-CONSUMO DE ENERGIA PRIMARIA EN LA GENERACION DE ENERGIA ELECTRICA. (Unidad : ktep)

	2003						Acumulado a Diciembre		
	JUL.	AGO.	SEP.	OCT.	NOV.	DIC.	2002	2003	2003/02
I.-SISTEMA DE PENINSULAR	4.293	4.120	3.825	3.909	3.846	3.899	46.095	45.790	-0,7
I.1.-REGIMEN ORDINARIO	3.835	3.720	3.382	3.399	3.329	3.343	40.751	39.920	-2,0
Hidroeléctrica	152	117	130	152	248	386	1.649	3.090	87,4
Térmica	3.684	3.604	3.252	3.247	3.081	2.957	39.102	36.830	-5,8
Nuclear	1.473	1.448	1.131	1.236	1.442	1.497	16.422	16.125	-1,8
Total carbón	1.611	1.609	1.591	1.567	1.359	1.216	18.045	16.542	-8,3
Hulla y antracita nacional	484	495	466	427	393	389	5.553	5.027	-9,5
Lignito pardo	132	133	132	140	134	105	1.544	1.391	-9,9
Lignito negro	103	102	93	116	121	87	1.303	1.073	-17,7
Hulla importada	866	853	877	857	685	609	9.343	8.769	-6,1
Gas siderúrgico	26	26	23	28	26	25	301	281	-6,6
Gas natural	433	397	395	339	220	160	2.022	2.867	41,8
Prod. petrolíferos	167	150	135	105	59	85	2.613	1.297	-50,4
I.2.-REGIMEN ESPECIAL	458	400	443	510	518	556	5.344	5.869	9,8
Hidroeléctrica	26	23	19	27	41	51	339	449	32,6
Carbón	8	6	8	8	8	8	93	94	1,7
Gas natural	198	169	192	218	211	211	2.445	2.455	0,4
Prod. petrolíferos	87	79	79	81	83	85	969	991	2,3
R.S.U.	14	11	14	15	15	15	152	170	11,7
Biomasa	62	64	64	68	62	68	545	709	30,2
Eólica	63	47	67	93	97	117	800	1.000	25,0
II.-SISTEMA EXTRAPENINSULAR	322	338	296	295	263	292	3.059	3.382	10,6
II.1.-BALEARES	145	153	114	102	85	103	1.213	1.314	8,4
Carbón	74	66	62	60	59	71	772	756	-2,1
Prod. petrolíferos	66	82	47	37	25	28	393	506	28,8
R.S.U.	5	5	5	5	1	4	48	52	9,9
II.2.-CANARIAS	171	178	176	187	172	183	1.780	1.998	12,3
Hidroeléctrica	0	0	0	0	0	0	0	0	-3,4
Prod. petrolíferos	165	174	173	186	171	182	1.750	1.968	12,5
Eólica	5	4	3	1	2	2	30	30	0,2
II.3.-CEUTA y MELILLA	6	7	6	6	6	6	67	70	5,0
Prod. petrolíferos	6	7	6	6	6	6	67	70	5,0
Consumo total de energía primaria	4.616	4.458	4.120	4.204	4.109	4.191	49.154	49.172	0,0
Hidroeléctrica	177	140	149	179	289	437	1.988	3.539	78,0
Nuclear	1.473	1.448	1.131	1.236	1.442	1.497	16.422	16.125	-1,8
Carbón	1.693	1.682	1.661	1.636	1.426	1.295	18.910	17.392	-8,0
Gas natural	630	565	586	557	432	371	4.468	5.322	19,1
Prod. petrolíferos	492	493	440	415	344	386	5.792	4.832	-16,6
R.S.U.	19	16	19	20	15	19	200	222	11,3
Biomasa	62	64	64	68	62	68	545	709	30,2
Eólica	68	51	71	94	99	119	830	1.030	24,1

Fuente : DGPEM

IV.8.- EVOLUCION DEL CONSUMO DE ENERGIA PRIMARIA EN ESPAÑA.(1973-2002) (ktep)

AÑO	Carbón (1)		Petróleo		Gas natural		Hidráulica (2)		Nuclear		Saldo (3)		TOTAL	
	Ktep.	(%)	Ktep.	(%)	Ktep.	(%)	Ktep.	(%)	Ktep.	(%)	Ktep.	(%)	Ktep.	(%)
1.973	9.875	18,2	39.455	72,9	794	1,5	2.489	4,6	1.705	3,1	-173	-0,3	54.145	100
1.974	9.169	16,2	42.095	74,5	852	1,5	2.635	4,7	1.882	3,3	-98	-0,2	56.535	100
1.975	10.332	17,9	42.230	73,2	941	1,6	2.244	3,9	1.966	3,4	-53	-0,1	57.660	100
1.976	9.584	15,5	47.353	76,7	1.092	1,8	1.808	2,9	1.969	3,2	-67	-0,1	61.739	100
1.977	10.227	16,5	45.714	73,5	1.184	1,9	3.413	5,5	1.700	2,7	-81	-0,1	62.158	100
1.978	10.229	15,9	47.389	73,8	1.269	2,0	3.468	5,4	1.993	3,1	-132	-0,2	64.216	100
1.979	10.648	16,0	49.134	73,6	1.327	2,0	3.994	6,0	1.746	2,6	-128	-0,2	66.721	100
1.980	13.337	19,4	50.070	72,8	1.567	2,3	2.544	3,7	1.351	2,0	-119	-0,2	68.750	100
1.981	15.178	22,4	46.439	68,7	1.765	2,6	1.894	2,8	2.494	3,7	-125	-0,2	67.644	100
1.982	17.253	25,4	44.395	65,5	1.890	2,8	2.265	3,3	2.285	3,4	-260	-0,4	67.828	100
1.983	17.636	26,1	42.545	63,0	2.202	3,3	2.335	3,5	2.778	4,1	-9	0,0	67.487	100
1.984	18.057	25,9	40.907	58,6	1.877	2,7	2.718	3,9	6.016	8,6	199	0,3	69.774	100
1.985	19.121	27,0	39.538	55,9	2.195	3,1	2.701	3,8	7.308	10,3	-92	-0,1	70.771	100
1.986	18.695	25,4	40.676	55,2	2.336	3,2	2.282	3,1	9.761	13,3	-108	-0,1	73.642	100
1.987	18.003	23,6	42.520	55,8	2.648	3,5	2.358	3,1	10.755	14,1	-132	-0,2	76.152	100
1.988	15.248	19,3	44.282	56,0	3.440	4,4	3.035	3,8	13.151	16,6	-115	-0,1	79.041	100
1.989	19.173	22,3	46.025	53,6	4.505	5,2	1.640	1,9	14.625	17,0	-157	-0,2	85.811	100
1.990	18.974	21,6	47.741	54,2	5.000	5,7	2.205	2,5	14.138	16,1	-36	0,0	88.022	100
1.991	18.992	21,0	49.367	54,5	5.511	6,1	2.349	2,6	14.484	16,0	-58	-0,1	90.645	100
1.992	19.277	21,2	50.464	55,6	5.851	6,4	1.724	1,9	14.537	16,0	55	0,1	91.908	100
1.993	18.418	20,3	49.709	54,7	5.829	6,4	2.155	2,4	14.609	16,1	109	0,1	90.828	100
1.994	18.018	19,3	51.894	55,6	6.479	6,9	2.425	2,6	14.415	15,4	160	0,2	93.390	100
1.995	18.721	19,2	54.610	55,9	7.504	7,7	2.000	2,0	14.449	14,8	386	0,4	97.670	100
1.996	15.810	16,1	55.433	56,6	8.401	8,6	3.521	3,6	14.680	15,0	91	0,1	97.936	100
1.997	18.010	17,4	57.396	55,3	11.057	10,7	3.117	3,0	14.411	13,9	-264	-0,3	103.726	100
1.998	18.300	16,5	61.670	55,7	11.816	10,7	3.220	2,9	15.376	13,9	293	0,3	110.676	100
1.999	20.976	18,1	63.041	54,4	13.535	11,7	2.484	2,1	15.337	13,2	492	0,4	115.865	100
2.000	22.137	18,2	64.663	53,2	15.223	12,5	2.943	2,4	16.211	13,3	382	0,3	121.558	100
2.001	20.204	16,2	66.721	53,7	16.405	13,2	4.129	3,3	16.602	13,4	298	0,2	124.359	100
2.002	22.636	17,6	67.607	52,5	18.729	14,6	2.821	2,2	16.422	12,8	458	0,4	128.673	100
2.003	21.251	16,0	69.313	52,3	21.255	16,0	4.574	3,4	16.125	12,2	109	0,1	132.626	100

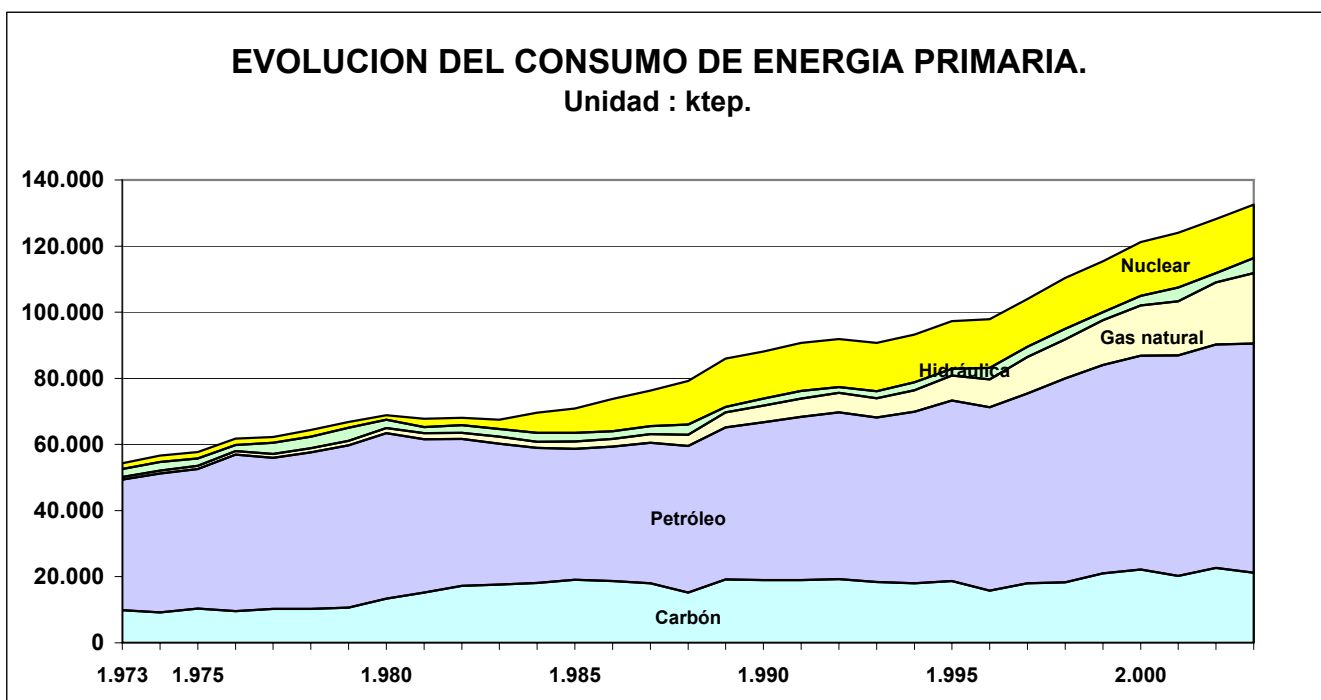
(1): Incluye R.S.U. y otros combustibles sólidos consumidos en generación eléctrica.

(2): Incluye energía eólica

(3): Saldo de intercambios internacionales de energía eléctrica.(Importación - Exportación)

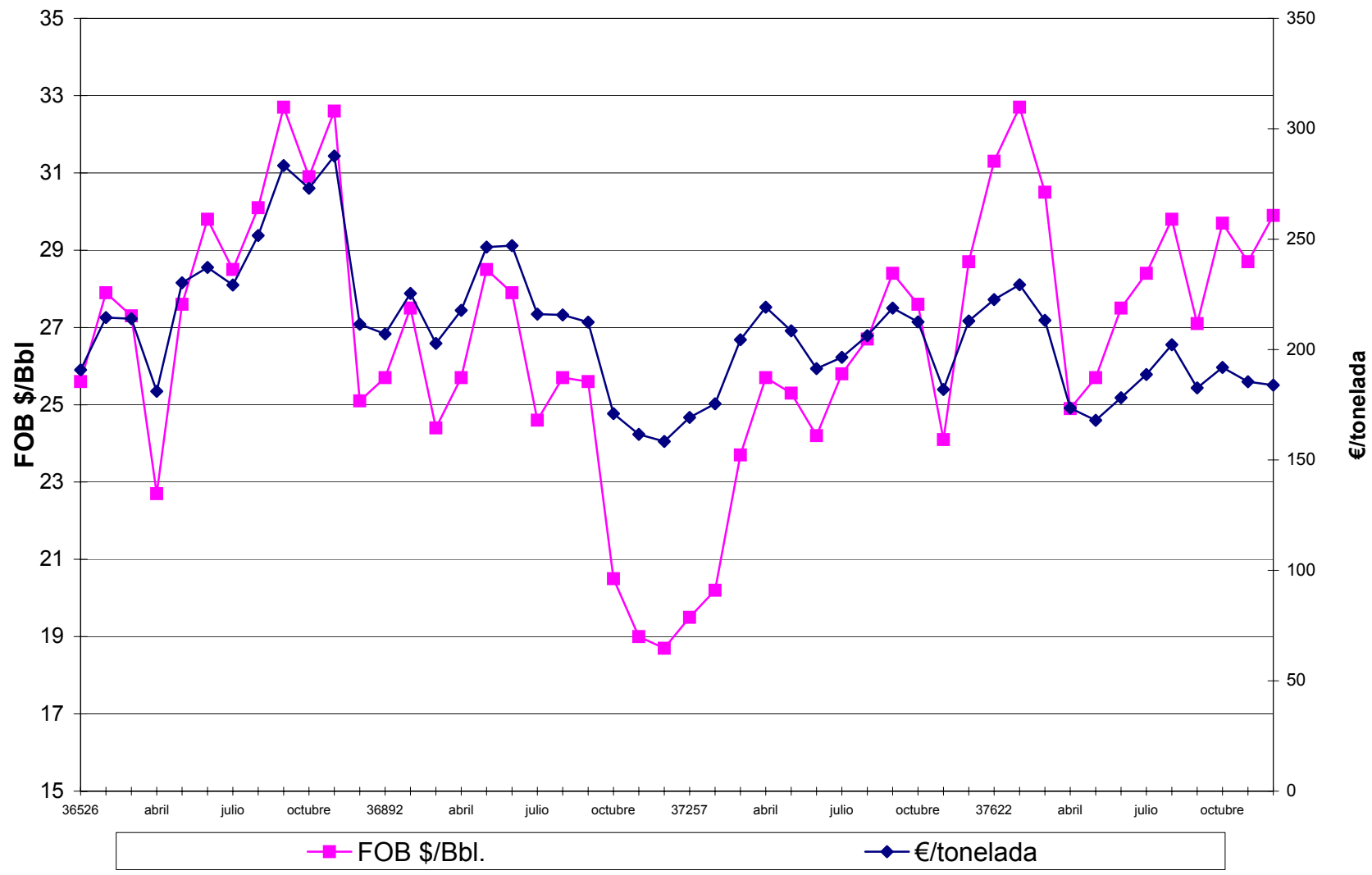
Metodología : A,I,E,

Fuente : DGPEM.



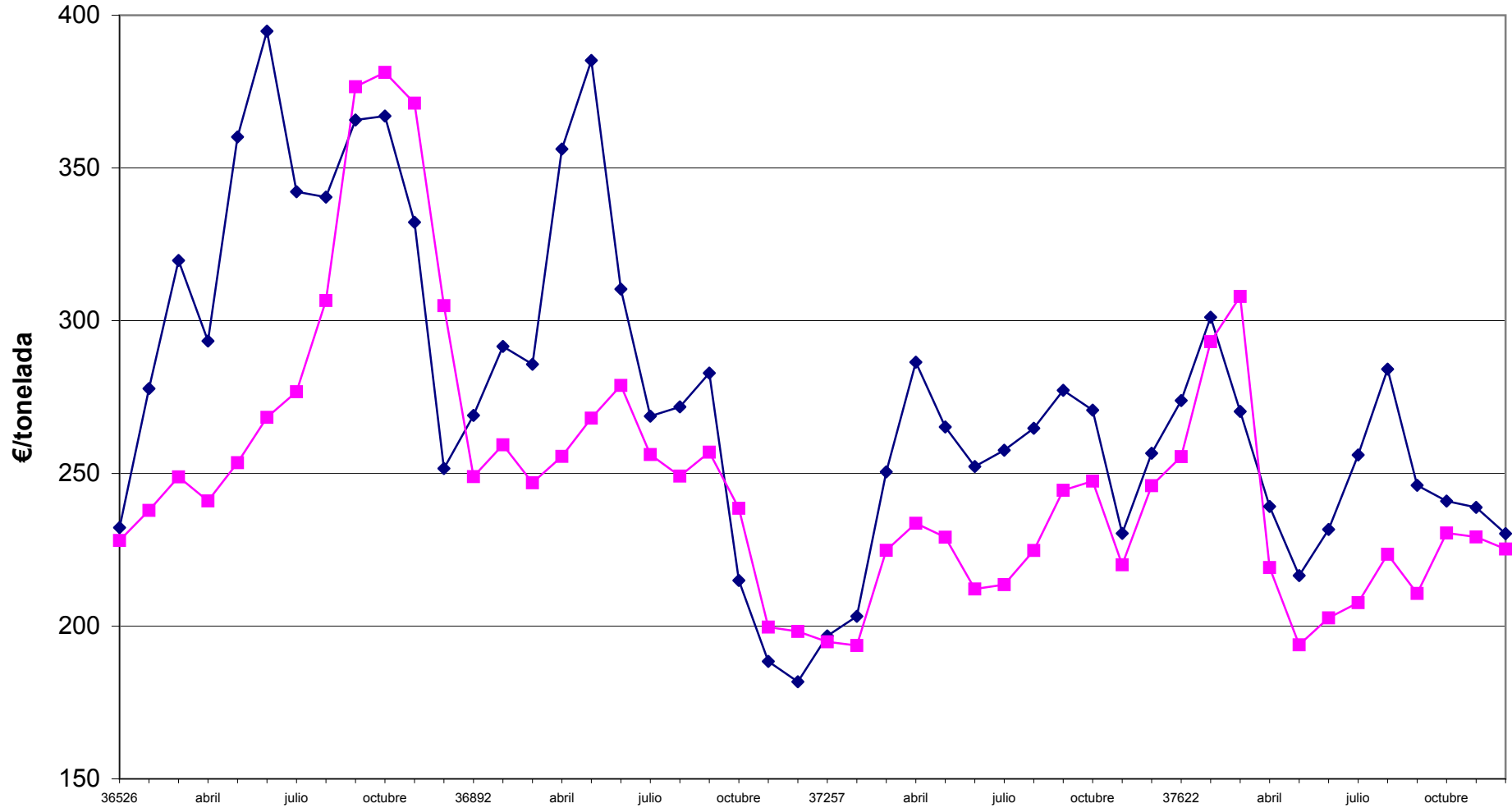
V. PRECIOS ENERGETICOS

PRECIO DEL PETROLEO CRUDO BRENT



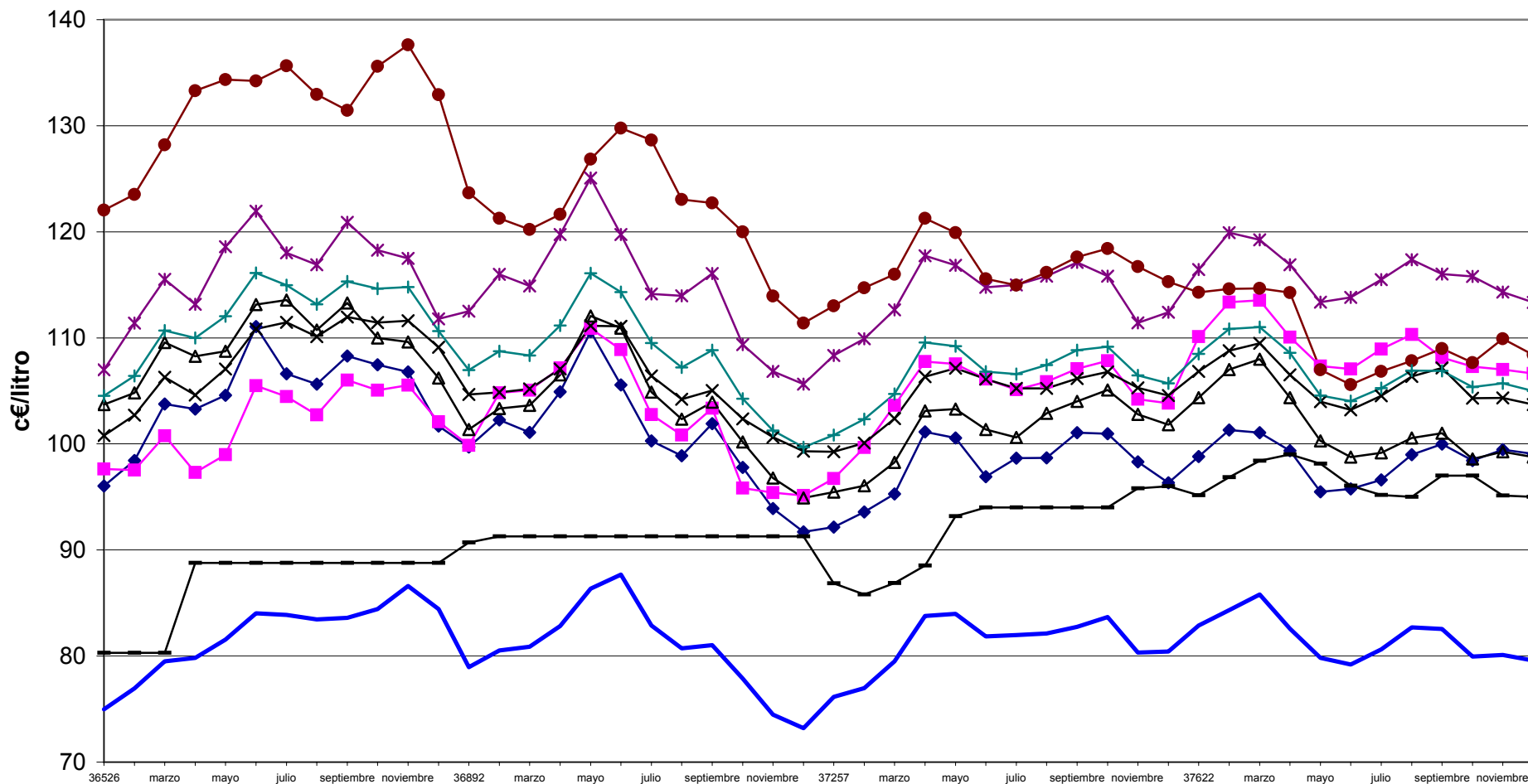
Año	1990	1991	1992	1993	1994	1995	1996	1997	1998	1999	2000	2001	2002	2003
Media(\$/Bbl)	23,7	20,0	19,3	17,0	15,8	17,0	20,7	19,1	12,7	18,0	28,5	24,5	25,0	28,8

PRECIOS DE PRODUCTOS PETROLÍFEROS EN EUROPA

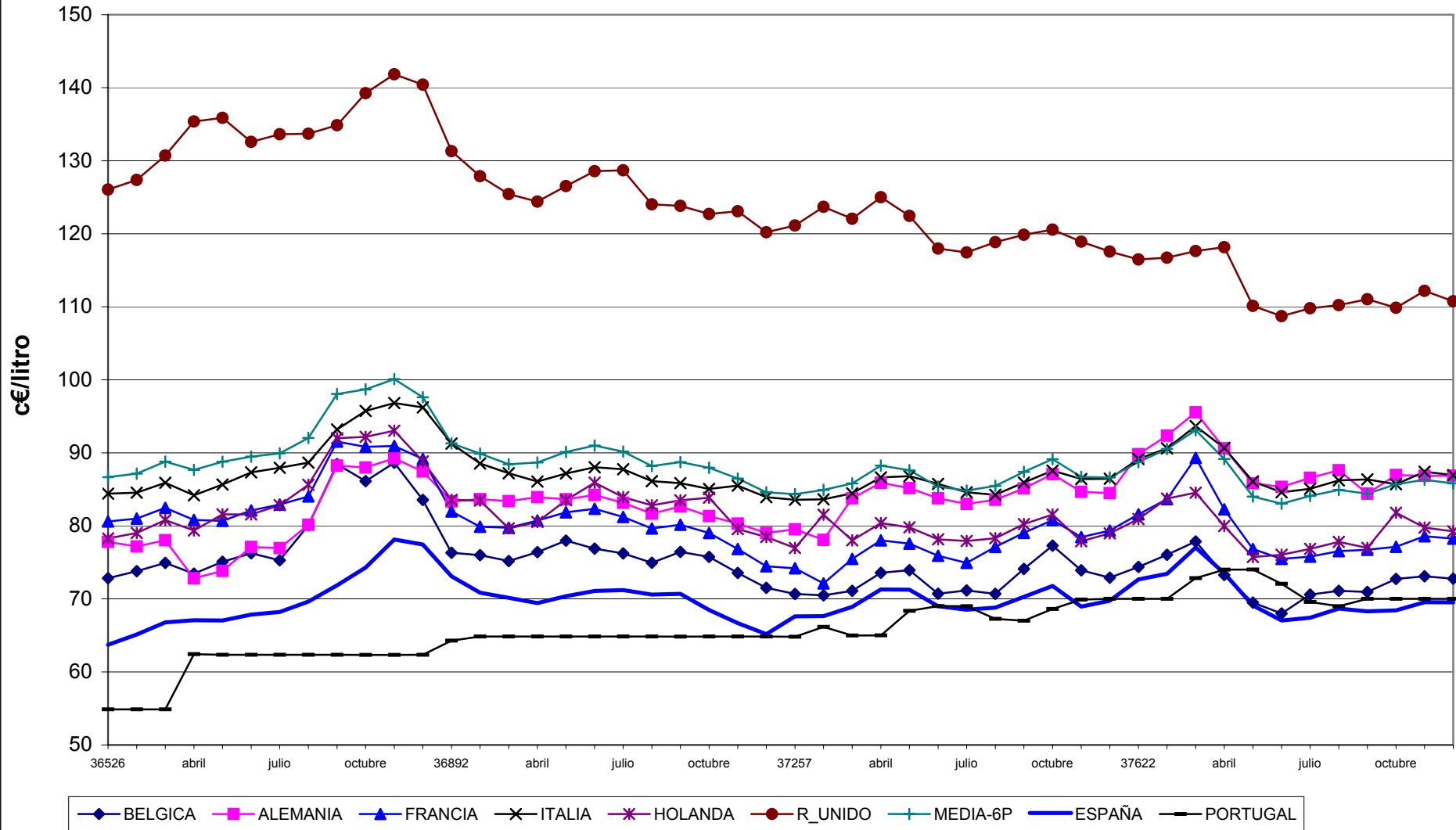


◆ Gasolina sin plomo 95 I.O. ■ Gasóleo automoción

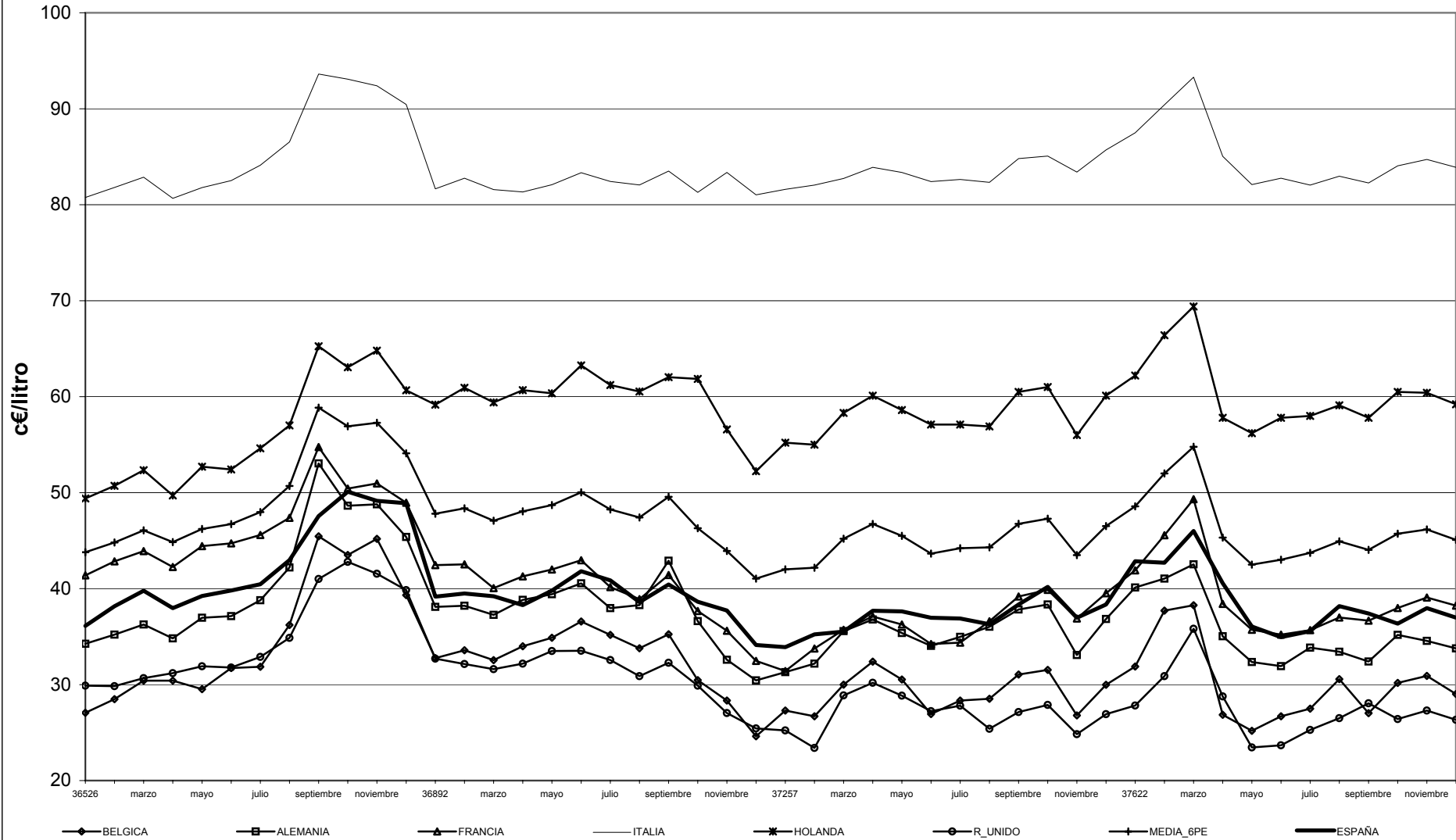
Precios venta al público en la U.E. Gasolina sin plomo (I.O. 95)



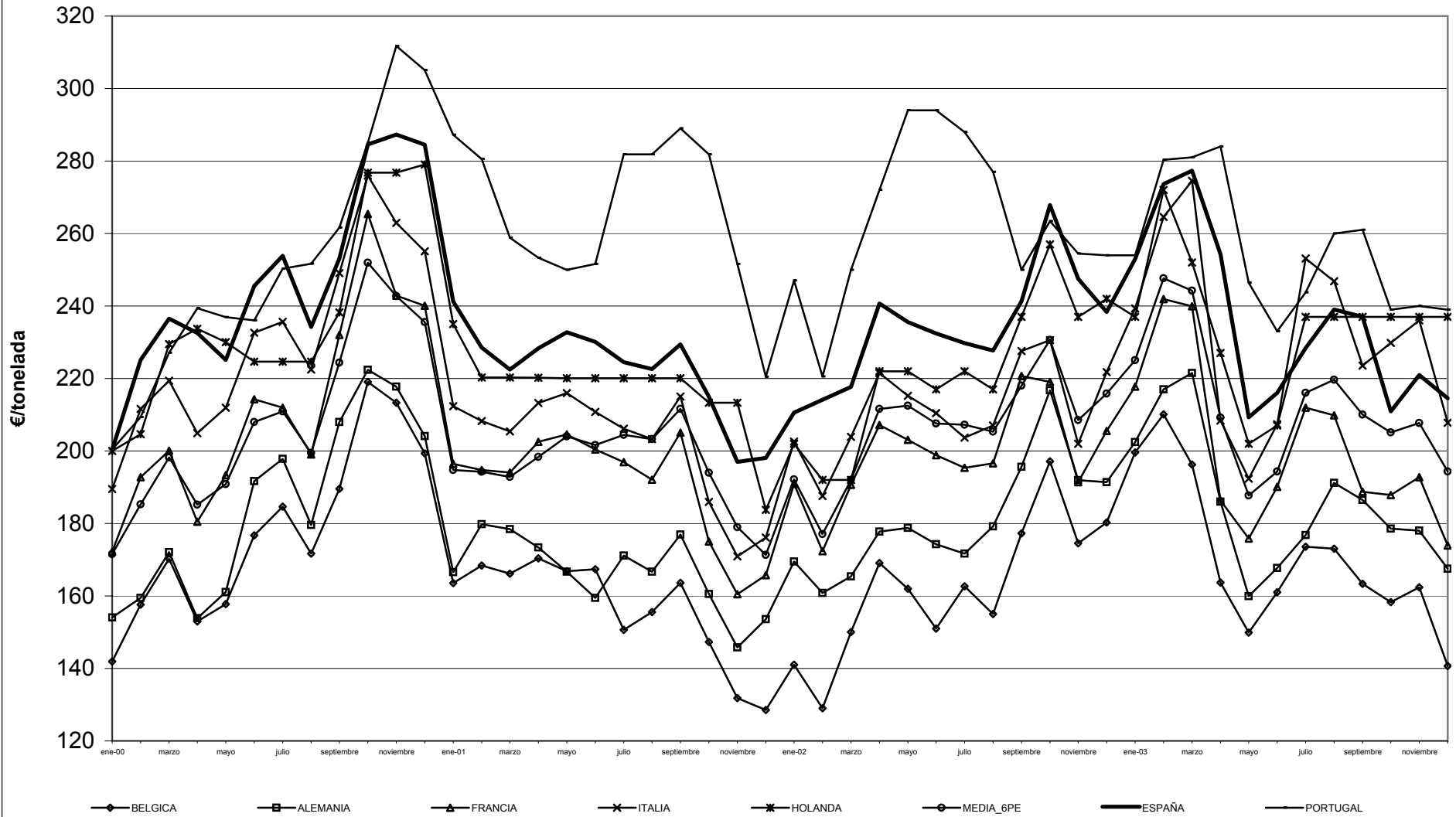
Precios venta al público en la U.E. Gasóleo automoción



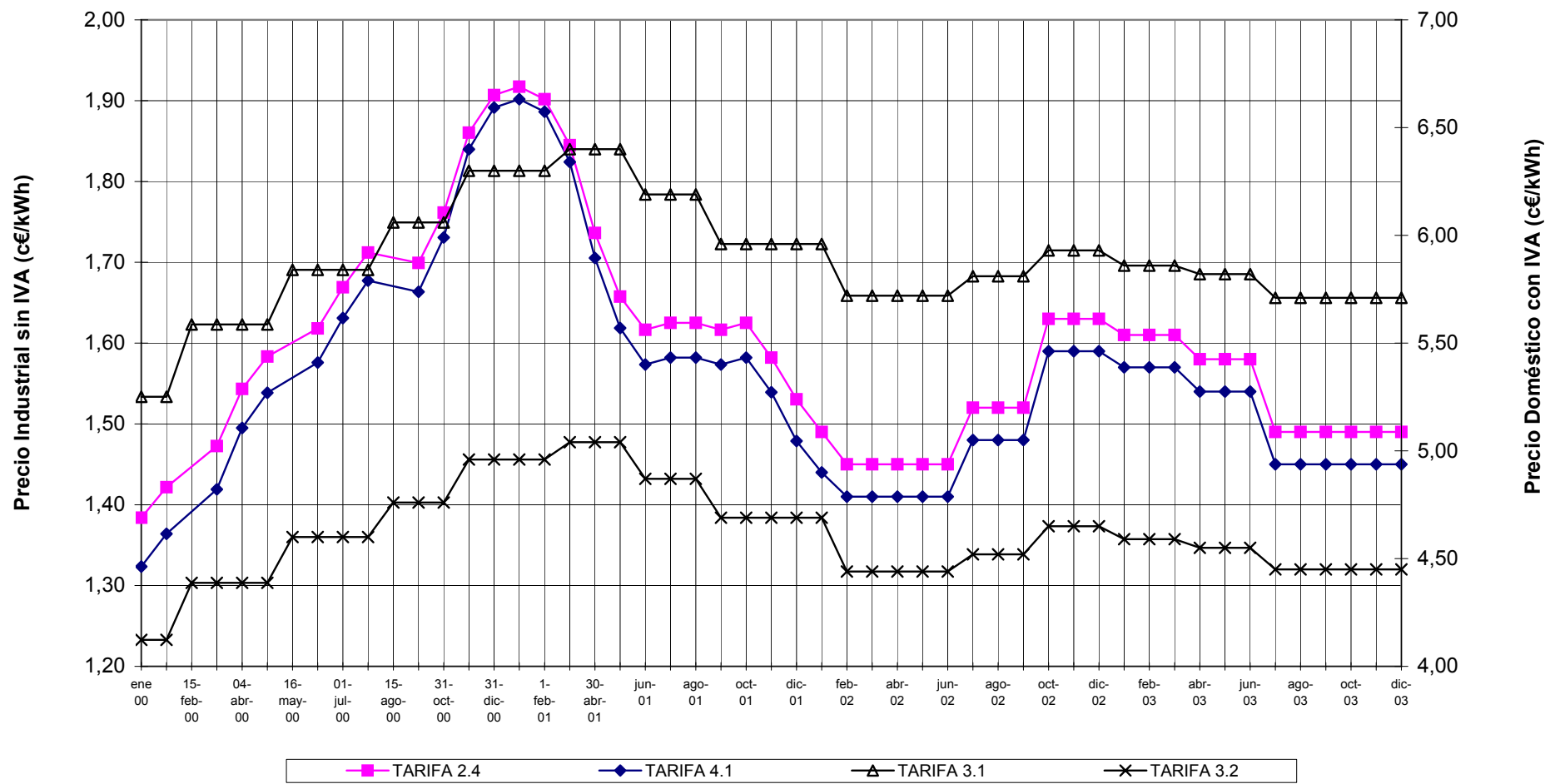
**Precios venta al público en la U.E.
Gasóleo calefacción**



Precio con impuestos en la U.E. Fuelóleo B.I.A.



TARIFAS Y PRECIOS MÁXIMOS DEL GAS NATURAL



MEDIAS ANUALES (c€/kWh)	1991	1992	1993	1994	1995	1996	1997	1998	1999	2000	2001	2002	2003
Tarifa 2.4 (firme)	0,82	0,82	0,86	0,94	1,04	1,10	1,18	1,06	1,06	1,64	1,69	1,52	1,54
Tarifa 4.1 (interrumpible)	0,74	0,75	0,78	0,86	0,96	1,01	1,09	0,95	0,97	1,60	1,65	1,48	1,50

NOTA:

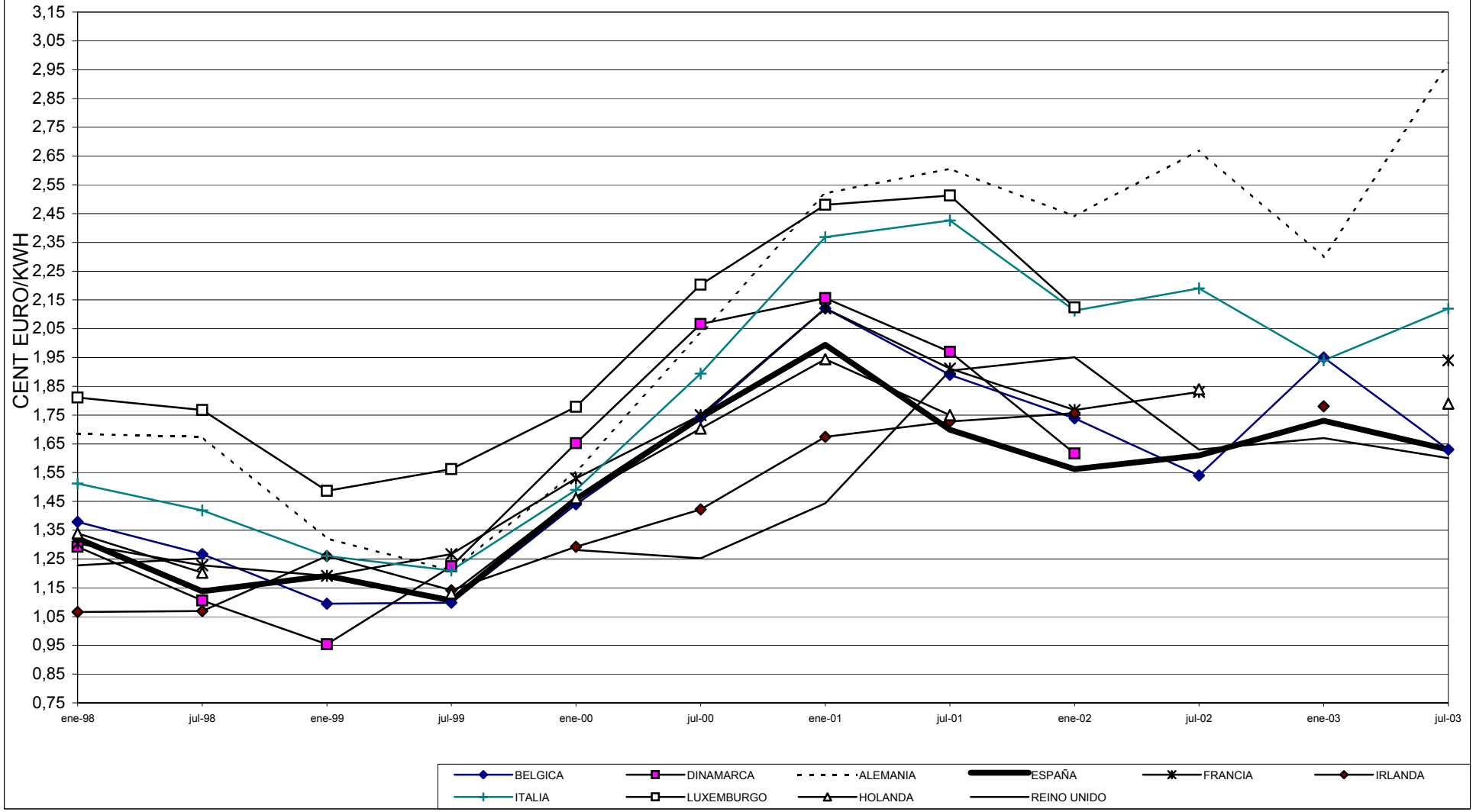
Tarifa 2.4 (firme): Consumidor de 50 MKWh/año y 175000 KWh/día de caudal, a presión entre 4 y 60 bares.

Tarifa 4.1 (interrumpible): suministros a presión entre 4 y 60 bares.

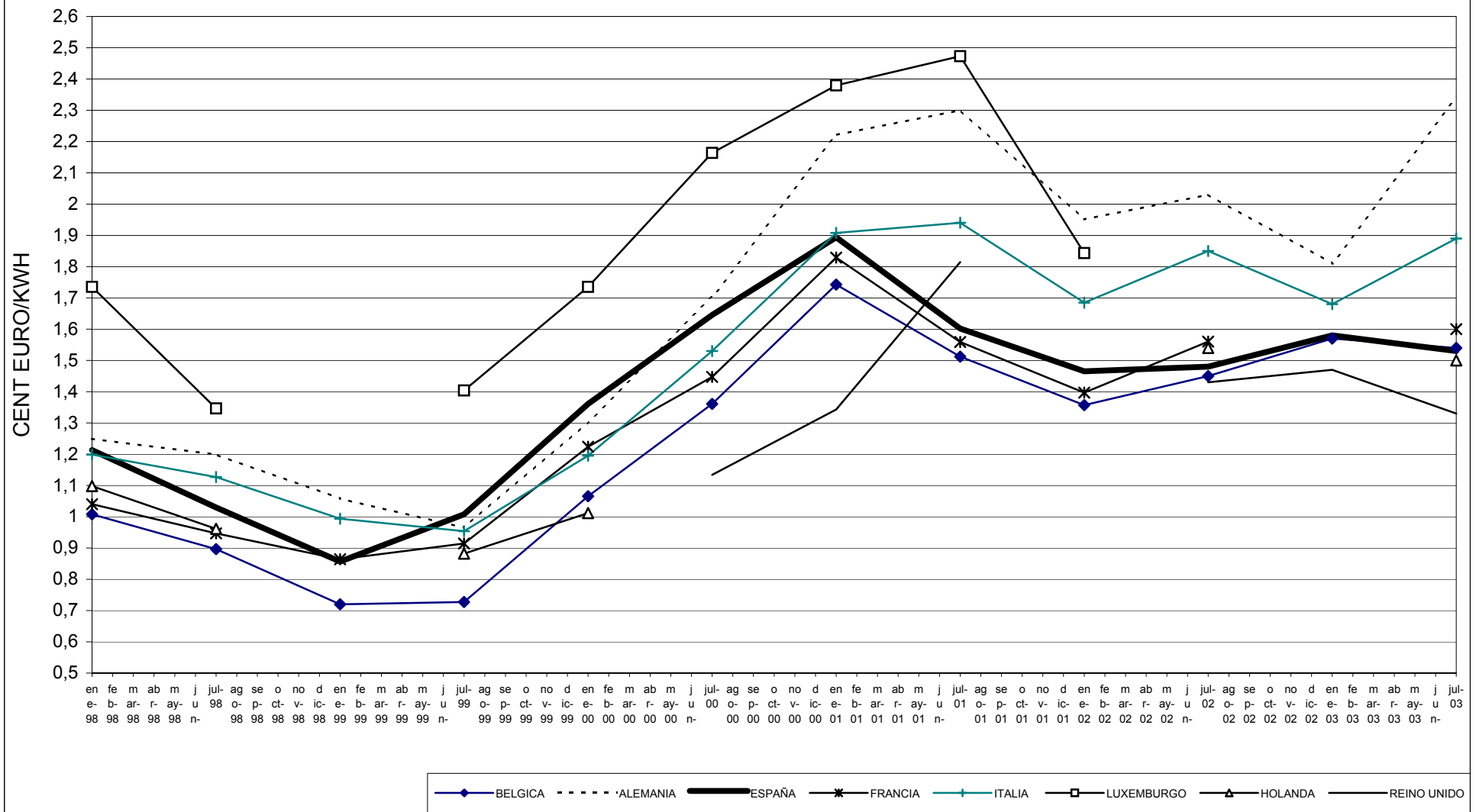
Tarifa 3.1: Consumidor de 3000 KWh/año.

Tarifa 3.2: Consumidor de 12000 KWh/año.

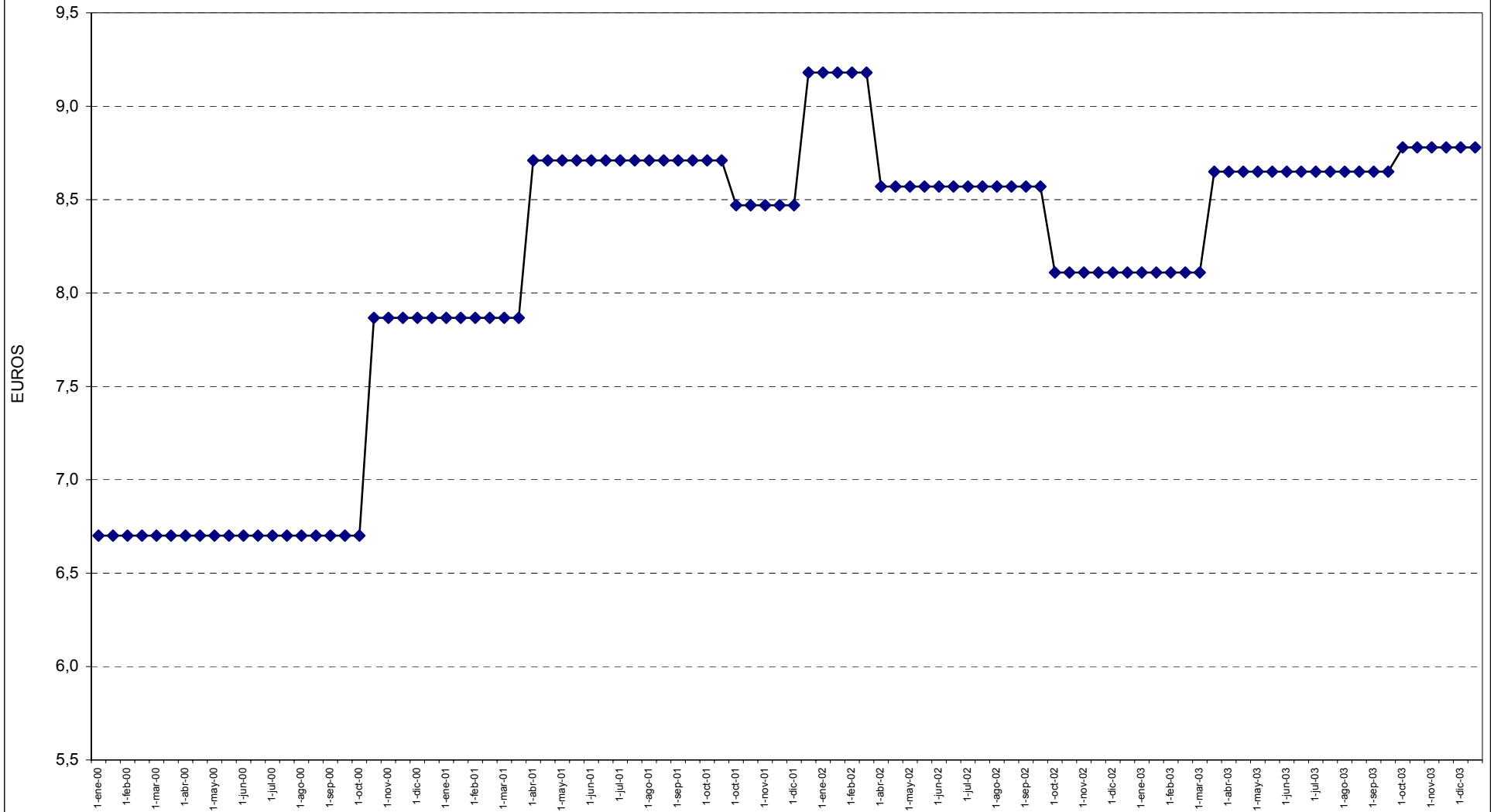
PRECIO ANTES DE IMPUESTOS DEL GAS NATURAL PARA USOS INDUSTRIALES.
Consumidor de 1 millón m3/año



**PRECIO ANTES DE IMPUESTOS DEL GAS NATURAL PARA USOS INDUSTRIALES.
Consumidor de 10 millones m3/año**



PRECIO MÁXIMO DE VENTA DE LA BOTELLA DE BUTANO DE 12,5 KG.



METODOLOGIA

La AIE expresa sus balances de energía en una unidad común que es la tonelada equivalente de petróleo (tep). Una tep se define como 10^7 Kcal. La conversión de unidades habituales a tep se hace en base a los poderes caloríficos inferiores de cada uno de los combustibles considerados.

Carbón: Comprende los distintos tipos de carbón, (hulla, antracita, lignito negro y lignito pardo), así como productos derivados (aglomerados, coque, etc). En el consumo final de carbón se incluye el consumo final de gas de horno alto y de gas de coquería. El consumo primario de carbón recoge, además del consumo final, los consumos en el sector transformador (generación eléctrica, coquerías, resto de sectores energéticos) y las pérdidas. El paso a tep se hace utilizando los poderes caloríficos inferiores reales, según la tabla adjunta.

Petróleo: Comprende:

- Petróleo crudo, productos intermedios y condensados de gas natural.
- Productos petrolíferos incluidos los gases licuados del petróleo (GLP) y gas de refinería.

El consumo final, en el sector transporte, comprende todo el suministro a aviación, incluyendo a compañías extranjeras. En cambio los combustibles de barcos (bunkers) tanto nacionales como extranjeros, para transporte internacional, se asimilan a una exportación, no incluyéndose en el consumo nacional.

Gas: En consumo final incluye el gas natural y gas manufacturado procedente de cualquier fuente. En consumo primario incluye únicamente gas natural, consumido directamente o manufacturado.

Energía hidráulica: Recoge la producción bruta de energía hidroeléctrica primaria, es decir, sin contabilizar la energía eléctrica procedente de las centrales de bombeo. En la metodología empleada, su conversión a tep se hace en base a la energía contenida en la electricidad generada, es decir, $1 \text{ Mwh} = 0,086 \text{ tep}$.

Energía nuclear: Recoge la producción bruta de energía eléctrica de origen nuclear. Su conversión a tep se hace considerando un rendimiento medio de una central nuclear (33%), por lo que $1 \text{ Mwh} = 0,2606 \text{ tep}$.

Electricidad: Su transformación a tep, tanto en el caso de consumo final directo como en el saldo de comercio exterior se hace con la equivalencia $1 \text{ Mwh} = 0,086 \text{ tep}$.

El consumo de energía primaria se calcula suponiendo que las centrales eléctricas mantienen el rendimiento medio del año anterior. Salvo en el caso de electricidad o de grandes consumidores (generación eléctrica, siderurgia, cemento, etc.) en que se contabilizan los consumos reales, en el resto se consideran como tales las ventas o entregas de las distintas energías, que pueden no coincidir con los consumos debido a las posibles variaciones de existencias, que en períodos cortos de tiempo pueden tener relevancia.

COEFICIENTES DE PASO A TONELADAS EQUIVALENTES DE PETROLEO (tep)

Valores estimados (Tep/Tm)		Coeficientes recomendados por la AIE (Tep/Tm)	
CARBON:		PRODUCTOS PETROLIFEROS:	
Generación eléctrica:			
- Hulla + Antracita	0,4970	- Petróleo crudo	1,019
- Lignito negro	0,3188	- Condensados de Gas natural	1,080
- Lignito pardo	0,1762	- Gas de refinería	1,150
- Hulla importada	0,5810	- Fuel de refinería	0,960
Coquerías:		- G.L.P.	1,130
- Hulla	0,6915	- Gasolinas	1,070
Resto usos:		- Keroseno aviación	1,065
- Hulla	0,6095	- Keroseno agrícola y corriente	1,045
- Coque metalúrgico	0,7050	- Gasóleos	1,035
		- Fuel-oil	0,960
		- Naftas	1,075
		- Coque de petróleo	0,740
		- Otros productos	0,960
		GAS NATURAL (Tep/GCal P.C.S.)	0,090
		ELECTRICIDAD (Tep/Mwh)	0,086
		HIDRAULICA (Tep/Mwh)	0,086
		NUCLEAR (Tep/Mwh)	0,2606

PREFIJOS: Mega (M): 10^6

Giga (G): 10^9

Tera (T): 10^{12}

UNIDADES Y FACTORES DE CONVERSIÓN PARA ENERGÍA:

De:	A : Tj	Gcal	Mtep	Mtermias	GWh
Multiplicar por:					
Tj	1	238.8	2.388×10^{-5}	0.2388	0.2778
Gcal	4.1868×10^{-3}	1	10^{-7}	10^{-3}	1.163×10^{-3}
Mtermias	4.1868	10^3	10^{-4}	1	1.163
Mtep	4.1868×10^4	10^7	1	10^4	11630
GWh	3.6	860	8.6×10^{-5}	0.86	1

UNIDADES Y FACTORES DE CONVERSIÓN PARA VOLUMEN:

A :	Galones(US)	Barriles	Pie cúbico	Litro	Metro cúbico
De:	Multiplicar por:				
Galones(US) 1	0.02381	0.1337	3.785	0.0038	
Barriles	42.0	1	5.615	159.0	0.159
Pie cúbico	7.48	0.1781	1	28.3	0.0283
Litro	0.2642	0.0063	0.0353	1	0.001
Metro cúbico	264.2	6.289	35.3147	1000.0	1

Utilizado en gas: bcm = 10^9 m³
 1 bcm aprox. equivalente a 10^4 Mtermias

ABREVIATURAS Y SIMBOLOS

AIE	Agencia Internacional de la Energía.
AEAT	Agencia Estatal de Administración Tributaria.
EUROSTAT	Oficina Estadística de las Comunidades Europeas.
FOB \$/Bbl	Precio "Free on Board" en Dólares/barril.
IDAE	Instituto para la Diversificación y Ahorro de la Energía.
INE	Instituto Nacional de Estadística.
CLH	Compañía Logística de Hidrocarburos.
R.E.E.	Red Eléctrica de España, S.A.
DGPEM	Dirección General de Política Energética y Minas.
UE	Unión Europea.
UNESA	Asociación Española de la Industria Eléctrica.
b.c.	Barras de central.
b.g.	Bornes de generador.
Gcal. PCS	Gigacalorías de Poder Calorífico Superior.
GWh.	Gigawatio hora.
MWh.	Megawatio hora.
Ktep.	Miles de toneladas equivalentes de petróleo.
Kt.	Miles de toneladas.
tep.	Toneladas equivalentes de petróleo.