

BOLETÍN TRIMESTRAL DE
COYUNTURA ENERGÉTICA

NÚMERO 47
3er. trimestre 2006

SUMARIO

Página

LA COYUNTURA ENERGÉTICA EN EL TERCER TRIMESTRE DE 2006.....	7
-------------------------------------------------------------	---

CUADROS Y GRAFICOS

I. PRODUCCIÓN DE ENERGIA

1. Producción interior de energía primaria (ktep).....	15
2. Grado de autoabastecimiento de energía primaria (%).....	16
3. Producción interior de carbón (Kt).....	17
4. Producción interior de carbón (Ktep).....	18
5. Producción de energía eléctrica en el sistema de R.E.E. (por centrales)(GWh).....	19
6. Producción nacional de energía eléctrica (por combustibles)(GWh).....	20

II. COMERCIO EXTERIOR

1. Procedencia del del gas natural importado en España.....	23
2. Procedencia del petróleo crudo importado en España.....	24

III. CONSUMO DE ENERGÍA FINAL

1. Consumo de energía final (Ktep).....	29
2. Consumo final de productos petrolíferos (Ktep).....	30
3. Consumo final de gas (Ktep).....	32
4. Consumo final de carbón (Ktep).....	33
5. Consumo final de electricidad en el sistema de REE (GWh).....	34
6. Consumo final de electricidad en la península (GWh).....	34
7. Consumo final de electricidad en el sistema extrapeninsular (GWh).....	35
8. Consumo final nacional de electricidad (GWh).	35
9. Evolución del consumo de energía final en España (1973-2005)(Ktep).....	36

IV. CONSUMO DE ENERGÍA PRIMARIA

1. Consumo de energía primaria (Ktep)	39
2. Consumo total de carbón (Ktep).....	40
3. Consumo total de petróleo (Ktep)	40
4. Consumo total de gas natural (Ktep)	40
5. Consumo total de energías hidráulica y nuclear (Ktep).....	40
6. Consumo de combustibles en la generación de energía eléctrica (Miles de toneladas).....	41
7. Consumo de energía primaria en la generación de energía eléctrica (Ktep)	42
8. Evolución del consumo de energía primaria en España (1973-2005)(Ktep).....	43

V. PRECIOS ENERGÉTICOS

1. Evolución de las cotizaciones del petróleo crudo Brent	47
2. Evolución de las cotizaciones de productos petrolíferos en Europa.....	47
3. Precios de la gasolina sin plomo en países de la Unión Europea	48
4. Precios del gasóleo de automoción en países de la Unión Europea	48
5. Precios del gasóleo de calefacción en países de la Unión Europea	49
6. Precios del fuel oil BIA en países de la Unión Europea	49
7. Evolución de los precios del gas natural	50
8. Precios del gas natural industrial en la Unión Europea.....	51
9. Precio máximo de venta de la botella de butano de 12,5 kg	52
10. Precio de venta del GLP envasado en países de la Unión Europea.....	52

METODOLOGIA	53
-------------------	----

ABREVIATURAS Y SIMBOLOS	55
-------------------------------	----

LA COYUNTURA ENERGETICA EN EL TERCER TRIMESTRE DE 2006

LA COYUNTURA ENERGÉTICA EN EL TERCER TRIMESTRE DE 2006

El *consumo total de energía*¹ en España en el tercer trimestre de 2006 aumentó de nuevo, tras los descensos de los dos trimestres anteriores, aunque en el acumulado anual se registra un ligero descenso. En esta evolución ha tenido influencia la estructura de generación eléctrica, porque aunque han bajado las producciones con carbón y productos petrolíferos y aumentado la hidroeléctrica, nuclear y con otras energías renovables, también se ha registrado un fuerte aumento de la generación con gas.

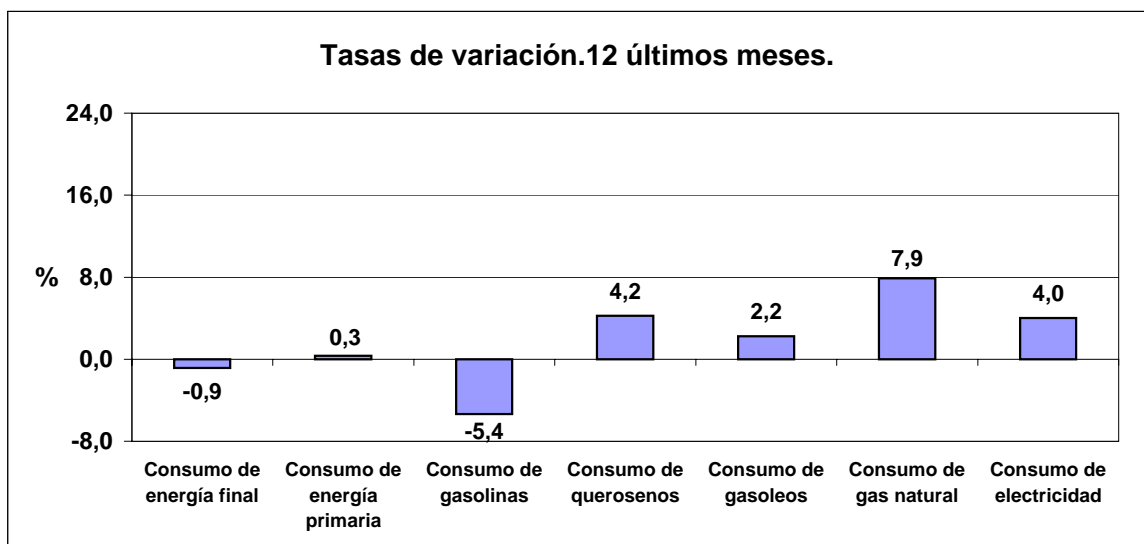
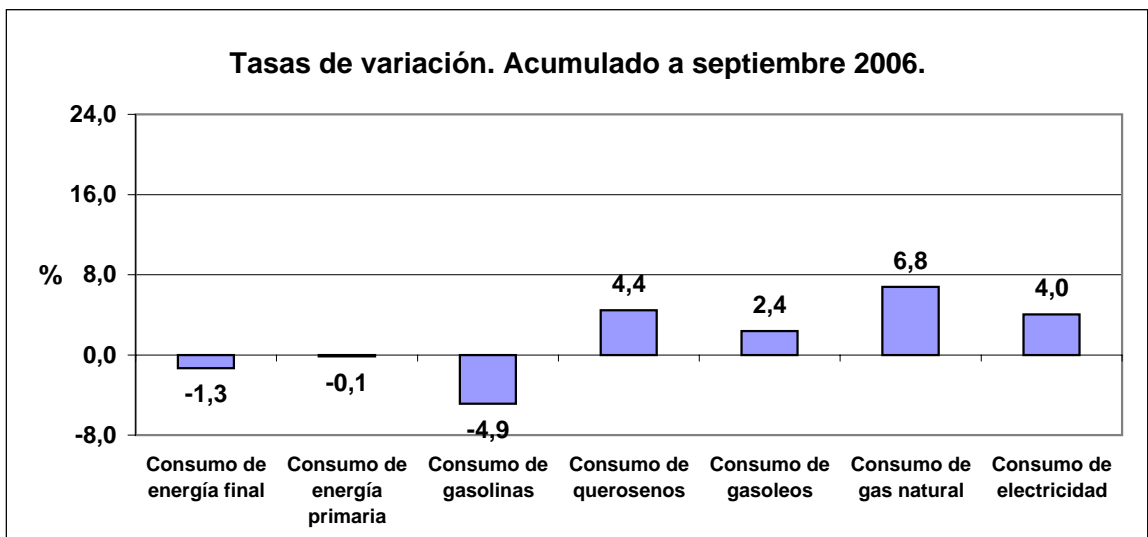
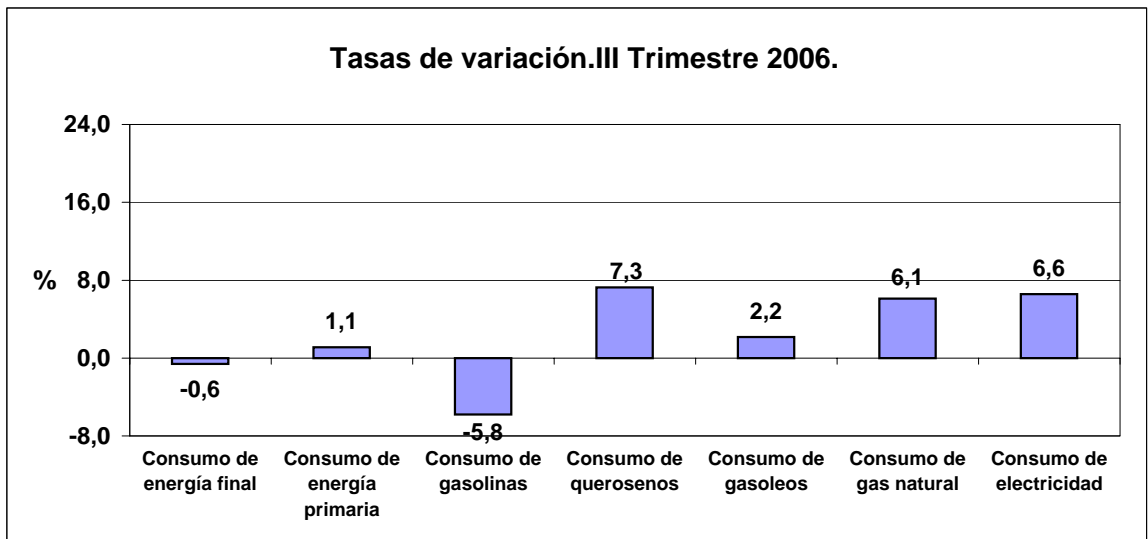
Considerando únicamente el consumo energético final de la industria (excluida la de producción de electricidad y las refinerías de petróleo), los transportes y el sector doméstico y de servicios, la demanda de energía en España en el tercer trimestre de 2006 ha sido inferior a la del mismo período de 2005, continuando la tendencia de descenso de los dos trimestres anteriores. En esta evolución han tenido una influencia significativa las temperaturas medias más suaves que las del mismo período del año anterior. El crecimiento de la demanda eléctrica ha registrado una tasa superior a la de los trimestres anteriores.

INDICADORES ENERGÉTICOS Tasas de variación	2004/03	2005/04	2005				2006				
	%	%	III Trim.	IV Trim.	I Trim.	II Trim.	III Trim.	IV Trim.	I Trim.	II Trim.	III Trim.
Consumo de energía final	3,7	2,4	2,7	2,2	4,0	2,2	3,0	0,5	-0,9	-2,5	-0,6
Consumo de energía primaria	4,4	2,6	2,8	3,4	5,7	1,7	1,4	1,7	-0,2	-1,4	1,1
Consumo de gasolinas	-4,1	-6,0	-5,2	-4,7	-6,1	-5,5	-5,5	-6,8	-4,8	-4,0	-5,8
Consumo de querosenos	10,9	6,6	11,4	11,9	9,3	8,5	5,6	3,5	1,7	3,7	7,3
Consumo de gasoleos	6,7	3,9	5,6	5,6	4,9	4,9	4,4	1,8	3,2	1,7	2,2
Consumo de gas natural	16,1	18,0	12,0	18,5	21,8	21,3	18,4	11,4	9,1	4,8	6,1
Consumo de electricidad	4,6	4,6	3,7	4,5	6,5	4,9	3,2	3,9	3,1	2,5	6,6

FUENTE: MITyC.SGE. (Ministerio de Industria Turismo y Comercio.Secretaría General de la Energía).

Demanda

¹ Los Balances de este Boletín no incluyen energías renovables de uso final, al no disponerse de datos mensuales.



FUENTE: MITyC.SGE. (Ministerio de Industria Turismo y Comercio.Secretaría General de la Energía).

El consumo de **energía final** en España en el tercer trimestre de 2006 ha sido un 0,6% inferior al del mismo período de 2005, descenso ligeramente menor que el de los dos trimestres anteriores. Esta evolución han sido significativas las diferencias de temperaturas medias, además de la evolución de algunas demandas energéticas por parte de los sectores industriales y del transporte.

Por energías, el consumo de **electricidad** para usos finales total nacional ha aumentado un 4% en el acumulado enero-septiembre del año, tasa inferior a la del mismo periodo del año anterior. La demanda final del sistema peninsular ha aumentado un 4,1%, mientras que en el sistema de Red Eléctrica de España, S.A. (REE) ha crecido un 3,9%. La estimación provisional del autoconsumo de autoprodutores indica un aumento del 6,9%, mientras continúa creciendo su volcado a la red, 0,8% en el período indicado. Este crecimiento de la demanda eléctrica acumulada ha sido minorado por las diferencias de laboralidad y temperatura entre los dos periodos considerados.

En el sistema extrapeninsular (Baleares, Canarias, Ceuta y Melilla), el consumo final de electricidad ha moderado su crecimiento, con un aumento del 3,8% en los primeros nueve meses del año. La demanda en los sistemas de Baleares creció un 3,8%; en los de Canarias, un 3,7% y en Ceuta y Melilla, un 4,4%.

El consumo final de **productos petrolíferos** en el tercer trimestre de 2006 ha bajado un 1,6% respecto del mismo período de 2005, manteniendo la tendencia de descenso de los tres trimestres anteriores. Por sectores, continúa la moderación del crecimiento de la demanda de carburantes del transporte, con diferencias entre productos. Sigue el crecimiento de la demanda de gasóleo auto, 3,4% en el tercer trimestre, aunque inferior a las tasas de trimestres anteriores, derivado de la actividad industrial y en línea con el menor crecimiento del parque de turismos nuevos. La demanda de gasolinas sigue la tendencia de descenso significativo de años anteriores.

La demanda de querosenos también continúa creciendo, 7,3% en el trimestre, pero en el acumulado anual el aumento es inferior al del año anterior. Finalmente, en el sector industrial, en el tercer trimestre continúa bajando fuertemente la demanda de naftas y el agregado de otros productos, aunque se recuperó ligeramente la demanda de coque. En el balance que se publica en este Boletín, se ha dejado de explicitar el consumo final de fuel

oil, dada su escasa cuantía en los últimos trimestres. También en el tercer trimestre bajó fuertemente la demanda de combustibles para el sector doméstico y terciario, en particular gasóleo C.

El consumo final de **carbón** continúa bajando en el tercer trimestre debido al consumo en siderurgia, aunque subió en cemento. El consumo final de **gas** continúa bajando como en los dos trimestres anteriores, en parte debido a las condiciones climáticas.

El consumo de **energía primaria** ha aumentado en el tercer trimestre un 1,1%, tras los descensos de los dos trimestres anteriores, aunque en el acumulado anual se registra un ligero descenso. En esta evolución ha tenido influencia la estructura de generación eléctrica, porque aunque han bajado las producciones con carbón y productos petrolíferos y aumentado la hidroeléctrica, nuclear y con otras energías renovables, también se ha registrado un fuerte aumento de la generación con gas. En el acumulado enero-septiembre, la generación con carbón ha bajado un 9,7%, con productos petrolíferos un 7,7% y con gas ha aumentado un 26,1% debido a los nuevos grupos de ciclo combinado. En dicho periodo, la generación hidroeléctrica ha aumentado un 8,6% y la nuclear un 6,9%.

Finalmente, la **producción interior de energía primaria** en el tercer trimestre fue un 1,3% superior a la del mismo período de 2005, con descenso en carbón y gas y aumento en las demás fuentes. El grado de autoabastecimiento energético se ha situado en el 18.8%.

Precios energéticos

Los precios "spot" de petróleo crudo en dólares/barril han bajado significativamente en el tercer trimestre de 2006, situándose en octubre por debajo de la cotización de enero, rompiendo la tendencia alcista registrada desde el año anterior. El crudo tipo "Brent" ha tenido una cotización media de 57,8 \$/barril en octubre, frente a 58,6 \$/barril de media en el mismo mes del año anterior. El precio en euros ha sido significativamente inferior dada la favorable evolución del tipo de cambio en el período. Los precios "spot" de productos petrolíferos en el primer trimestre han seguido una trayectoria similar a la del crudo, manteniéndose los de gasolina por encima de los de gasóleo auto hasta septiembre y siendo superiores éstos en octubre.

Los **precios de venta al público de productos petrolíferos**, en los países miembros de

la Unión Europea, siguen habitualmente una trayectoria similar a la de los precios "spot" de productos, matizada por la evolución de la paridad de la moneda europea con el dólar y las variaciones de fiscalidad. Los precios, en octubre de 2006, de la gasolina sin plomo fueron en general similares a los de inicio de año, y también los de gasóleo auto.

La comparación de precios de venta al público de los productos petrolíferos, en los principales países de la UE, indica que fueron en España inferiores a la media comunitaria, en octubre, en gasolina sin plomo, gasóleo automoción y calefacción y GLP envasado y ligeramente superiores en fuel oil BIA.

Las tarifas máximas del gas natural en España, tanto en el sector doméstico y comercial como en el industrial, se han mantenido estables desde inicio de 2006, situándose en octubre por encima de los niveles del mismo mes de 2005. La comparación de precios sin impuestos del gas natural industrial indica que en octubre pasado fueron inferiores en España a los de los principales países europeos consumidores.

Las **tarifas eléctricas** reguladas aumentaron a partir del 1-7-2006, en promedio global conjunto, un 1,38% de media sobre las aprobadas para inicio del año (+4,48%). Esta subida se distribuye aplicando en la tarifa doméstica el 0,8% y el 6% para la de alta tensión.

Comercio exterior energético

La importación de **crudo de petróleo**, partida dominante en el comercio exterior energético de España, ha aumentado un 1,5% en toneladas en el tercer trimestre de 2006 respecto a la del mismo período del año anterior. Por procedencias, el primer suministrador fue Rusia, seguido de Méjico, Irán, Arabia Saudí y Libia.

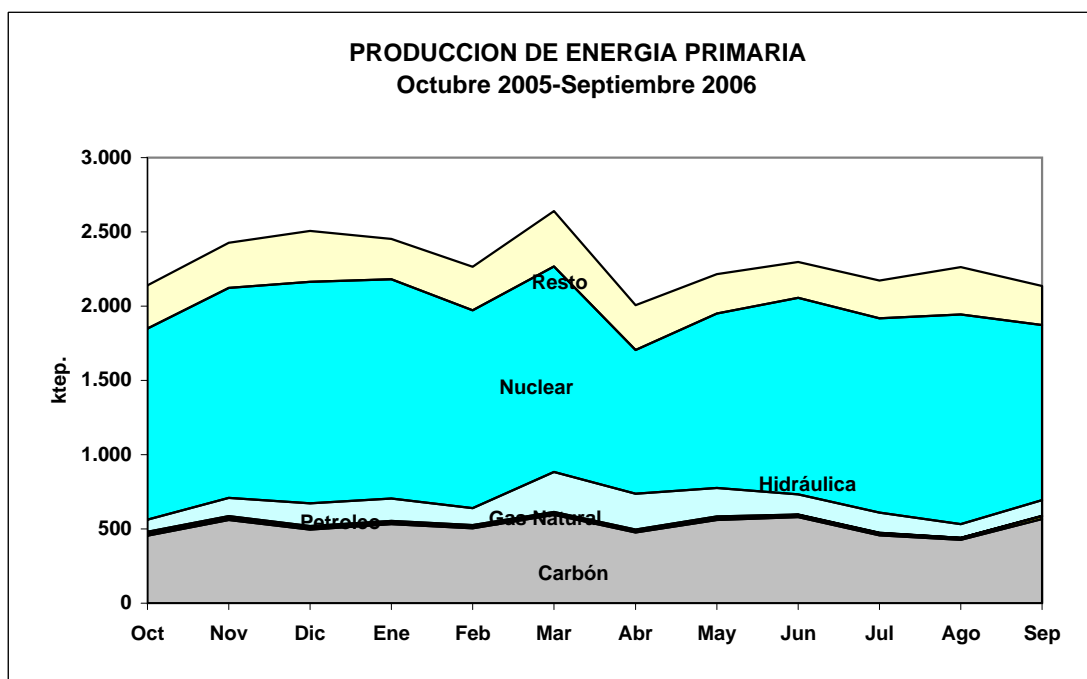
La importación de **gas natural** en termias, aumentó en el segundo trimestre un 5,4%, correspondiendo el mayor peso a Argelia, Nigeria y Qatar.

I. PRODUCCION DE ENERGIA

I.1.- PRODUCCION INTERIOR DE ENERGIA PRIMARIA.(ktep)

	Carbón	Petroleo	Gas Natural	Hidráulica	Nuclear	Resto	TOTAL	Tasa de variación
2.001	7.863	338	471	3.528	16.602	1.275	30.077	6,0
2.002	7.685	316	467	1.988	16.422	1.579	28.456	-5,4
2.003	7.144	322	197	3.533	16.125	2.012	29.332	3,1
2.004	6.922	255	310	2.726	16.576	2.674	29.462	0,4
2.005	6.626	166	144	1.682	14.995	3.371	26.982	-8,4
2.004 III	1.594	68	57	482	4.253	592	7.046	3,0
IV	1.739	49	54	532	4.001	796	7.172	-5,5
2.005 I	1.707	37	44	449	4.050	827	7.114	-8,3
II	1.804	41	41	565	3.057	803	6.310	-15,7
III	1.603	43	29	309	3.699	803	6.487	-7,9
IV	1.511	45	30	358	4.190	938	7.072	-1,4
2.006 I	1.632	35	28	536	4.188	939	7.357	3,4
II	1.617	42	19	568	3.466	806	6.518	3,3
III	1.451	47	4	333	3.900	836	6.571	1,3
2.004 Oct	573,4	16,7	18,7	158,4	1.217,9	270,0	2.255,1	-2,0
Nov	631,2	16,7	16,8	209,4	1.379,6	258,9	2.512,6	-2,9
Dic	534,0	15,7	18,9	164,6	1.403,6	267,3	2.404,1	-11,0
2.005 Ene	550,4	14,0	16,5	145,2	1.516,6	280,3	2.523,0	-6,7
Feb	576,5	9,0	11,9	137,4	1.329,7	260,4	2.324,9	-7,1
Mar	580,5	14,0	15,8	166,2	1.203,3	286,1	2.265,9	-11,2
Abr	583,0	12,0	14,2	188,5	1.031,0	306,9	2.135,6	-15,7
May	602,5	15,0	13,5	206,4	990,4	261,7	2.089,5	-15,0
Jun	618,1	14,0	12,9	170,1	1.035,1	234,2	2.084,4	-16,4
Jul	534,9	18,0	9,6	127,9	1.065,5	280,5	2.036,4	-18,1
Ago	436,8	12,0	9,8	101,8	1.235,4	276,3	2.072,1	-10,1
Sep	631,6	13,0	9,9	79,7	1.397,7	246,1	2.378,0	5,5
Oct	454,2	16,0	10,0	82,3	1.285,9	291,0	2.139,4	-5,1
Nov	561,3	15,0	10,1	123,1	1.412,5	304,9	2.426,9	-3,4
Dic	495,8	14,0	9,6	152,9	1.491,5	342,2	2.506,0	4,2
2.006 Ene	531,8	13,0	9,8	150,2	1.475,3	273,4	2.453,5	-2,8
Feb	505,2	11,0	8,7	116,0	1.330,4	292,9	2.264,2	-2,6
Mar	595,1	11,0	9,1	269,3	1.382,2	372,5	2.639,2	16,5
Abr	477,1	11,0	8,5	240,7	967,9	300,2	2.005,4	-6,1
May	560,3	16,0	8,8	191,8	1.174,3	264,1	2.215,3	6,0
Jun	580,0	15,0	1,6	135,4	1.323,3	241,8	2.297,1	10,2
Jul	457,1	15,0	1,5	135,4	1.309,0	254,8	2.172,8	6,7
Ago	425,9	13,0	1,3	92,2	1.412,5	318,0	2.262,9	9,2
Sep	567,6	19,0	1,5	105,4	1.178,7	263,5	2.135,7	-10,2

Las tasas de variación son respecto del mismo periodo del año anterior
FUENTE : MITyC.SGE.



I.2.- GRADO DE AUTOABASTECIMIENTO DE ENERGIA PRIMARIA.(%)

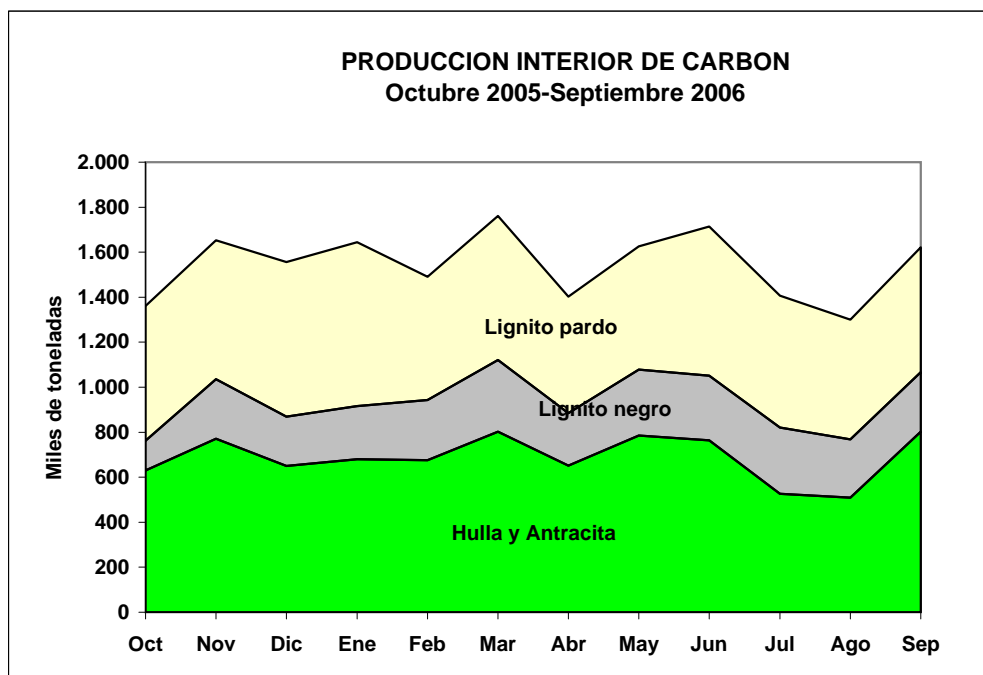
	Carbón	Petroleo	Gas Natural	Hidráulica	Nuclear	Resto	TOTAL
2.001	40,3	0,5	2,9	100,0	100,0	100,0	24,2
2.002	35,1	0,5	2,5	100,0	100,0	100,0	22,1
2.003	35,4	0,5	0,9	100,0	100,0	100,0	22,1
2.004	33,1	0,4	1,3	100,0	100,0	100,0	21,3
2.005	31,3	0,2	0,5	100,0	100,0	100,0	19,0
2.004 III	29,2	0,4	1,0	100,0	100,0	100,0	20,7
IV	32,0	0,3	0,8	100,0	100,0	100,0	20,1
2.005 I	31,2	0,2	0,6	100,0	100,0	100,0	19,1
II	36,0	0,2	0,6	100,0	100,0	100,0	18,6
III	30,5	0,2	0,4	100,0	100,0	100,0	18,8
IV	27,8	0,3	0,4	100,0	100,0	100,0	19,5
2.006 I	33,3	0,2	0,3	100,0	100,0	100,0	19,8
II	37,4	0,2	0,3	100,0	100,0	100,0	19,5
III	28,9	0,3	0,1	100,0	100,0	100,0	18,8
2.004 Oct	32,3	0,3	0,9	100,0	100,0	100,0	20,1
Nov	36,2	0,3	0,7	100,0	100,0	100,0	20,8
Dic	27,9	0,3	0,8	100,0	100,0	100,0	19,4
2.005 Ene	28,2	0,2	0,6	100,0	100,0	100,0	19,6
Feb	33,0	0,2	0,4	100,0	100,0	100,0	19,4
Mar	32,6	0,2	0,6	100,0	100,0	100,0	18,2
Abr	35,9	0,2	0,6	100,0	100,0	100,0	18,9
May	35,7	0,3	0,6	100,0	100,0	100,0	18,8
Jun	36,5	0,2	0,5	100,0	100,0	100,0	18,1
Jul	29,6	0,3	0,4	100,0	100,0	100,0	17,1
Ago	25,8	0,2	0,5	100,0	100,0	100,0	18,5
Sep	35,9	0,2	0,4	100,0	100,0	100,0	20,9
Oct	25,8	0,3	0,5	100,0	100,0	100,0	19,1
Nov	30,8	0,3	0,4	100,0	100,0	100,0	19,9
Dic	26,8	0,2	0,3	100,0	100,0	100,0	19,4
2.006 Ene	28,3	0,2	0,3	100,0	100,0	100,0	19,0
Feb	31,4	0,2	0,3	100,0	100,0	100,0	19,0
Mar	42,2	0,2	0,3	100,0	100,0	100,0	21,3
Abr	42,8	0,2	0,4	100,0	100,0	100,0	19,2
May	35,8	0,3	0,4	100,0	100,0	100,0	19,5
Jun	35,4	0,3	0,1	100,0	100,0	100,0	19,7
Jul	24,5	0,2	0,1	100,0	100,0	100,0	18,0
Ago	26,8	0,2	0,1	100,0	100,0	100,0	19,7
Sep	36,0	0,3	0,1	100,0	100,0	100,0	18,9

Fuente : DGPEM.

I.3.- PRODUCCION INTERIOR DE CARBON.(Miles de toneladas)

	Hulla y Antracita	Lignito Negro	Lignito Pardo	TOTAL	Tasa de variación
2.001	10.491	3.475	8.718	22.685	-3,4
2.002	9.752	3.557	8.726	22.035	-2,9
2.003	9.386	3.181	7.981	20.548	-6,7
2.004	8.923	3.426	8.147	20.496	-0,3
2.005	8.553	3.214	7.587	19.354	-5,6
2.004 III	1.890	901	2.111	4.901	-5,2
IV	2.251	821	2.128	5.201	-2,3
2.005 I	2.192	841	1.952	4.985	-4,7
II	2.463	942	1.746	5.151	-0,2
III	1.848	815	1.985	4.647	-5,2
IV	2.051	616	1.905	4.571	-12,1
2.006 I	2.158	822	1.915	4.896	-1,8
II	2.200	814	1.728	4.742	-7,9
III	1.837	820	1.672	4.328	-6,9
2.004 Oct	759,9	281,1	683,9	1.724,9	-11,2
Nov	827,6	286,7	725,2	1.839,5	-1,4
Dic	663,8	253,5	719,1	1.636,4	8,0
2.005 Ene	669,0	240,1	818,7	1.727,8	1,6
Feb	744,4	297,1	598,8	1.640,3	1,6
Mar	778,2	304,0	534,7	1.616,9	-15,7
Abr	805,9	315,3	572,5	1.693,7	1,2
May	813,7	309,1	601,3	1.724,1	-2,8
Jun	843,6	317,1	572,2	1.732,9	1,1
Jul	588,5	316,7	701,0	1.606,2	-4,9
Ago	493,3	245,8	624,6	1.363,7	-4,3
Sep	766,1	252,0	658,9	1.677,0	-6,2
2.005 Oct	629,9	132,3	599,0	1.361,2	-21,1
Nov	771,0	264,9	617,4	1.653,3	-10,1
Dic	649,6	219,1	688,1	1.556,8	-4,9
2.006 Ene	680,3	235,4	728,5	1.644,2	-4,8
Feb	676,3	267,1	546,9	1.490,3	-9,1
Mar	801,8	319,3	640,0	1.761,1	8,9
Abr	651,1	233,0	518,2	1.402,3	-17,2
May	784,7	293,6	547,6	1.625,9	-5,7
Jun	763,7	287,7	662,4	1.713,8	-1,1
Jul	526,1	294,4	586,2	1.406,7	-12,4
Ago	508,9	259,5	531,5	1.299,9	-4,7
Sep	801,6	265,7	553,8	1.621,1	-3,3

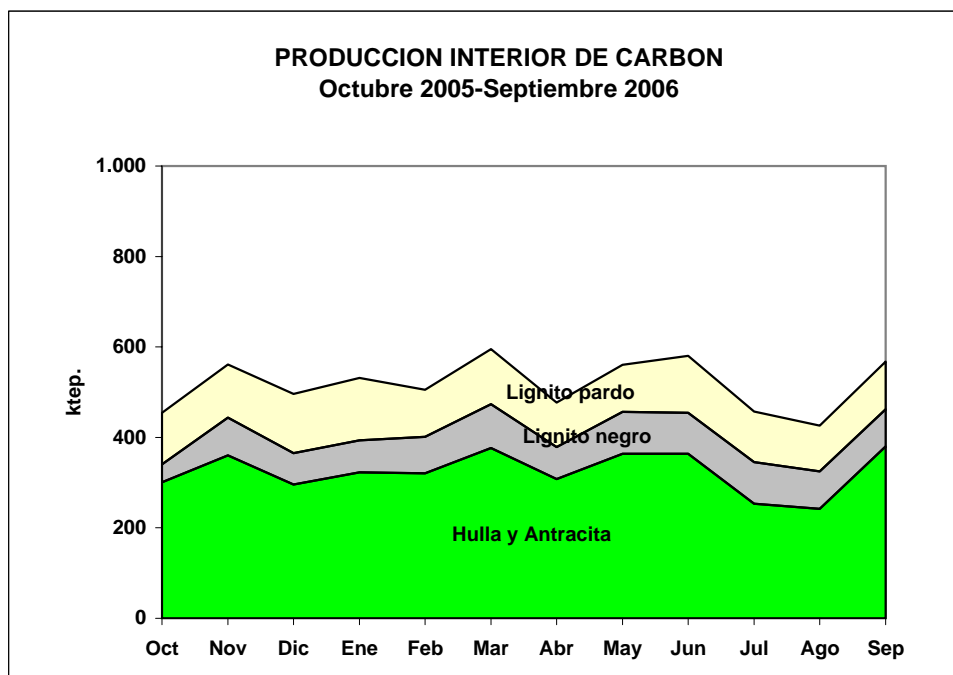
Las tasas de variación son respecto del mismo periodo del año anterior
Fuente : DGPEM.



I.4.- PRODUCCION INTERIOR DE CARBON.(ktep)

	Hulla y Antracita	Lignito Negro	Lignito Pardo	TOTAL	Tasa de variación
2.001	5.293	1.075	1.495	7.863	-5,7
2.002	4.895	1.058	1.731	7.685	-2,3
2.003	4.618	964	1.562	7.144	-7,0
2.004	4.334	1.038	1.550	6.922	-3,1
2.005	4.179	1.005	1.442	6.626	-4,3
2.004 III	921	277	396	1.594	-7,6
IV	1.084	250	404	1.739	-2,2
2.005 I	1.077	260	371	1.707	-4,3
II	1.176	296	332	1.804	-0,1
III	969	257	377	1.603	0,6
IV	957	193	362	1.511	-13,1
2.006 I	1.020	248	364	1.632	-4,4
II	1.035	254	328	1.617	-10,3
III	876	257	318	1.451	-9,5
2.004 Oct	358,6	84,6	130,2	573,4	-12,7
Nov	399,5	88,2	143,5	631,2	-0,6
Dic	326,2	77,5	130,3	534,0	10,0
2.005 Ene	322,4	72,4	155,6	550,4	-3,0
Feb	368,6	94,1	113,8	576,5	2,4
Mar	385,9	93,0	101,6	580,5	-11,3
Abr	376,4	97,8	108,8	583,0	-0,7
May	391,3	96,9	114,3	602,5	-0,7
Jun	408,2	101,2	108,7	618,1	1,1
Jul	302,1	99,6	133,2	534,9	-5,8
Ago	240,0	78,1	118,7	436,8	0,6
Sep	427,2	79,2	125,2	631,6	6,8
Oct	300,6	39,8	113,8	454,2	-20,8
Nov	360,3	83,7	117,3	561,3	-11,1
Dic	295,8	69,3	130,7	495,8	-7,2
2.006 Ene	323,0	70,4	138,4	531,8	-3,4
Feb	320,5	80,8	103,9	505,2	-12,4
Mar	376,6	96,9	121,6	595,1	2,5
Abr	307,9	70,7	98,5	477,1	-18,2
May	363,7	92,6	104,0	560,3	-7,0
Jun	363,5	90,6	125,9	580,0	-6,2
Jul	253,7	92,0	111,4	457,1	-14,5
Ago	242,0	82,9	101,0	425,9	-2,5
Sep	380,0	82,4	105,2	567,6	-10,1

Las tasas de variación son respecto del mismo periodo del año anterior
Fuente : DGPEM.



I.5.-PRODUCCION DE ENERGIA ELECTRICA EN EL SISTEMA DE R.E.E.(Por centrales)

PRODUCCION (GWh b.g.) (1)	2006						Acumulado a Septiembre				
	ABR.	MAY.	JUN.	JUL.	AGO.	SEP.	2005	Estruct.	2006	Estruct.	2006/05
Hidroeléctrica	2.464	2.021	1.538	1.666	1.158	1.306	15.075	9,5	15.858	9,5	5,2
Nuclear	3.714	4.506	5.078	5.023	5.420	4.442	41.461	26,2	44.253	26,5	6,7
Total carbón	3.723	5.390	5.909	6.895	5.619	5.753	57.197	36,1	51.794	31,0	-9,4
Hulla y antracita nacional	1.491	2.421	2.918	3.418	2.858	3.030	30.107	19,0	25.668	15,4	-14,7
Lignito pardo	781	1.195	1.221	1.279	962	923	9.459	6,0	10.005	6,0	5,8
Lignito negro	493	751	733	879	732	804	7.388	4,7	6.729	4,0	-8,9
Hulla importada	958	1.023	1.037	1.319	1.067	996	10.243	6,5	9.392	5,6	-8,3
Gas natural	4.963	5.180	5.869	7.294	5.133	6.805	40.211	25,4	52.448	31,4	30,4
-Ciclo combinado	4.755	4.961	5.579	6.809	4.943	4.523	36.254	22,9	49.664	29,8	37,0
Fuel oil	116	30	280	597	187	475	4.317	2,7	2.472	1,5	-42,7
Producción bruta	14.980	17.127	18.674	21.475	17.517	18.781	158.261	100,0	166.825	100,0	5,4
Consumos propios	585	671	776	881	764	785	6.705		6.826		1,8
Producción neta	14.395	16.456	17.898	20.594	16.753	17.996	151.556		159.999		5,6
Compras al régimen especial	4.534	4.192	3.682	3.530	4.169	3.710	37.227		37.533		0,8
Consumo en bombeo	300	306	360	497	388	487	4.868		3.801		-21,9
Importaciones - exportaciones	42	19	-262	-378	63	-311	429		-2.575		
Demanda (GWh b.c.)(2)	18.671	20.361	20.958	23.249	20.597	20.908	184.345		191.156		3,7

(1) Producción en bornes de generador. Por tipos de central

(2) Demanda en barras de central.

Fuente : R.E.E.

I.6.-PRODUCCION NACIONAL DE ENERGIA ELECTRICA. (Por combustibles) (Unidad : GWh)

	2006						Acumulado a Septiembre		
	ABR.	MAY.	JUN.	JUL.	AGO.	SEP.	2005	2006	2006/05
I.-SISTEMA DE PENINSULAR	20.840	22.726	23.672	26.298	22.928	23.745	206.559	216.102	4,6
I.1.-REGIMEN ORDINARIO	14.979	17.207	18.687	21.474	17.517	18.780	158.227	166.823	5,4
Hidroeléctrica	2.464	2.021	1.538	1.666	1.158	1.306	15.075	15.858	5,2
Térmica	12.515	15.186	17.149	19.808	16.359	17.474	143.152	150.965	5,5
Nuclear	3.714	4.506	5.078	5.023	5.420	4.442	41.461	44.253	6,7
Total carbón	3.504	5.326	5.708	6.693	5.440	5.382	55.521	50.078	-9,8
Hulla y antracita nacional	667	1.802	1.843	1.923	1.438	1.585	15.090	13.989	-7,3
Lignito pardo	263	435	467	459	236	361	4.003	3.514	-12,2
Lignito negro	197	347	343	417	349	398	3.478	3.084	-11,3
Hulla importada	2.377	2.742	3.055	3.894	3.417	3.038	32.950	29.491	-10,5
Gas siderúrgico	80	88	94	130	112	54	1.044	754	-27,8
Gas natural	4.942	5.141	5.847	7.184	5.098	6.747	39.875	52.064	30,6
Prod. Petrolíferos	275	125	422	778	289	849	5.251	3.816	-27,3
I.2.-REGIMEN ESPECIAL	5.861	5.519	4.985	4.824	5.411	4.965	48.332	49.279	2,0
Hidroeléctrica	504	392	263	238	192	182	2.844	3.049	7,2
Eólica	1.944	1.659	1.360	1.332	2.146	1.482	14.639	16.164	10,4
Carbón	46	46	43	45	43	40	399	381	-4,6
Gas natural	2.173	2.235	2.163	1.976	1.826	2.036	19.335	18.808	-2,7
Prod. petrolíferos	492	514	492	530	513	521	5.014	4.614	-8,0
Biomasa y residuos	701	672	665	703	692	704	6.101	6.263	2,7
II.-SISTEMA EXTRAPENINSULAR	1.185	1.284	1.354	1.562	1.453	1.441	11.729	12.114	3,3
II.1.-BALEARES	419	489	556	708	619	563	4.686	4.833	3,1
Carbón	261	270	288	329	302	253	2.610	2.528	-3,2
Prod. petrolíferos	143	207	253	365	303	296	1.952	2.179	11,6
R.S.U.	14	11	14	14	14	14	124	126	1,8
II.2.-CANARIAS	738	764	767	819	801	847	6.767	6.994	3,3
Hidroeléctrica	0	0	0	0	0	0	0	0	#iDIV/0!
Prod. petrolíferos	709	728	741	763	762	816	6.489	6.718	3,5
Eólica	29	35	26	56	39	31	279	275	-1,2
II.3.-CEUTA y MELILLA	29	31	31	35	33	31	275	287	4,3
Prod. petrolíferos	29	31	31	35	33	31	275	287	4,3
Total producción nacional (GWh b.g.)	22.025	24.010	25.026	27.860	24.381	25.186	218.288	228.216	4,5
Consumos propios	819	902	1.003	1.121	994	1.017	8.863	8.930	0,8
Consumo en bombeo	300	306	360	497	388	487	4.868	3.801	-21,9
Importación - exportación	42	19	-262	-378	63	-311	429	-2.575	
Demanda nacional (GWh b.c.)	20.947	22.821	23.401	25.863	23.062	23.370	204.986	212.909	3,9

Fuente : MITYC.SGE

II. COMERCIO EXTERIOR

II.1.-PROCEDENCIA DEL GAS NATURAL IMPORTADO EN ESPAÑA.(GWh)

	Africa			Europa	Oriente Medio			América	Resto	Total	
	Argelia	Libia	Nigeria	Noruega	Qatar	Oman	Emiratos Árabes Unidos	Trinidad Tobago			Tasa de variac.
1999	115.705	11.203		26.780	9.812		3.605	3.903	8.652	179.659	15,3
2000	120.500	9.291	21.819	26.859	3.456		1.702	10.094	6.170	199.890	11,3
2001	118.339	9.462	18.854	26.836	8.146		1.719	5.469	14.910	203.735	1,9
2002	143.030	7.099	18.691	26.428	24.430	12.600	2.663	5.308	4.394	244.642	20,1
2003	157.055	8.442	46.275	27.180	22.337	6.450	4.394	379	1.030	273.543	11,8
2004	163.028	7.765	56.299	25.884	44.484	14.807	3.672	0	2.090	318.029	16,3
2005	169.187	10.641	61.279	24.723	54.355	19.824	2.759	4.532	43.507	390.806	22,9
2003 I	40.047	1.897	11.127	7.152	4.202	947	812	379	0	66.564	11,5
II	36.048	1.242	9.875	6.686	5.033	0	1.657	0	139	60.680	6,5
III	37.078	3.129	11.445	6.734	5.767	2.767	1.805	0	892	69.618	15,7
IV	43.881	2.173	13.828	6.608	7.335	2.736	120	0	0	76.681	13,1
2004 I	45.256	2.180	13.280	6.562	7.327	922	931	0	733	77.191	16,0
II	33.711	2.188	14.960	6.578	12.539	5.085	919	0	290	76.269	25,7
III	38.992	1.207	13.875	5.969	14.792	4.237	914	0	17	80.004	14,9
IV	45.068	2.190	14.184	6.776	9.826	4.564	908	0	1.050	84.566	10,3
2005 I	47.099	2.186	16.178	6.558	11.451	5.199	2.759	1.500	7.718	100.648	30,4
II	39.809	2.189	16.635	6.400	15.800	4.071	0	0	10.180	95.083	24,7
III	43.136	3.193	12.572	5.066	16.867	5.176	0	0	9.183	95.193	19,0
IV	39.143	3.074	15.894	6.698	10.238	5.378	0	3.032	16.425	99.883	18,1
2006 I	36.487	2.654	20.110	6.534	10.870	3.877	0	12.487	18.064	111.083	10,4
II	31.846	2.129	22.807	5.215	17.675	801	0	7.162	12.623	100.259	5,4
III	29.614	1.255	21.268	6.235	19.299	1.905	0	9.597	8.875	98.049	3,0
2004 Ene	15.668	724	4.533	2.154	3.080	0	0	0	0	26.158	14,2
Feb	14.926	724	3.539	2.138	2.475	922	0	0	373	25.096	12,9
Mar	14.662	732	5.208	2.270	1.773	0	931	0	360	25.936	21,1
Abr	11.981	487	4.449	2.189	3.230	937	0	0	6	23.277	20,7
May	10.816	972	5.637	2.252	5.032	1.442	919	0	240	27.310	39,9
Jun	10.915	729	4.874	2.137	4.277	2.705	0	0	45	25.682	17,4
Jul	13.246	722	3.856	2.131	6.028	1.429	0	0	0	27.412	14,8
Ago	12.191	8	4.229	1.702	4.379	972	914	0	0	24.395	9,3
Sep	13.555	478	5.790	2.135	4.386	1.836	0	0	17	28.197	20,4
Oct	14.670	731	5.928	2.285	3.202	0	0	0	46	26.862	5,4
Nov	16.334	730	4.799	2.211	4.075	2.718	0	0	45	30.911	18,6
Dic	14.064	730	3.457	2.280	2.550	1.846	908	0	959	26.792	6,6
2005 Ene	14.666	973	5.400	2.262	4.302	1.824	929	0	3.129	33.484	28,0
Feb	15.551	484	4.468	2.047	3.712	1.748	909	0	2.686	31.605	25,9
Mar	16.882	728	6.310	2.250	3.437	1.628	921	1.500	1.903	35.558	37,1
Abr	13.854	729	4.673	2.188	5.294	1.777	0	0	3.982	32.497	39,6
May	13.696	731	5.950	2.059	5.469	377	0	0	1.798	30.079	10,1
Jun	12.260	728	6.012	2.154	5.037	1.917	0	0	4.400	32.507	26,6
Jul	16.970	729	5.236	1.683	4.893	2.400	0	0	3.620	35.531	29,6
Ago	12.882	730	5.366	1.431	5.761	925	0	0	1.769	28.862	18,3
Sep	13.285	1.734	1.970	1.952	6.213	1.851	0	0	3.794	30.799	9,2
Oct	14.335	766	4.636	2.263	3.941	2.500	0	616	2.492	31.549	17,4
Nov	13.083	1.315	4.610	2.174	3.733	290	0	836	6.851	32.891	6,4
Dic	11.725	993	6.649	2.262	2.563	2.589	0	1.580	7.083	35.443	32,3
2003 Ene	13.182	1.286	5.130	2.255	4.339	994	0	3.423	8.152	38.760	15,8
Feb	11.431	728	6.733	2.044	3.087	1.893	0	4.739	6.109	36.764	16,3
Mar	11.875	640	8.247	2.235	3.444	990	0	4.325	3.803	35.559	0,0
Abr	11.135	1.129	5.426	1.022	5.534	801	0	3.051	5.984	34.083	4,9
May	10.171	244	8.289	2.215	5.872	0	0	2.204	3.932	32.928	9,5
Jun	10.540	755	9.092	1.979	6.269	0	0	1.907	2.707	33.249	2,3
Jul	10.500	893	7.175	2.043	8.428	1.905	0	3.886	877	35.706	0,5
Ago	8.616	362	7.130	2.004	6.404	0	0	2.228	3.428	30.172	4,5
Sep	10.498	0	6.963	2.189	4.467	0	0	3.483	4.570	32.170	4,5

Fuente : SGE

II.2.-PROCEDENCIA DEL PETROLEO CRUDO IMPORTADO EN ESPAÑA.(Miles de toneladas.)

	Oriente Medio						Africa					
	Arabia Saudí	Irán	Irak	Otros	Total	Tasa de variac.	Argelia	Libia	Nigeria	Otros	Total	Tasa de variac.
1998	9.400	4.743	6.398	1.406	21.947	11,9	1.039	6.435	7.865	5.216	20.555	4,5
1999	6.310	3.944	6.061	2.286	18.601	-15,2	1.487	6.380	8.679	5.207	21.753	5,8
2000	6.628	3.880	5.995	654	17.157	-7,8	1.476	6.901	9.165	5.262	22.804	4,8
2001	6.291	4.098	2.568	1.291	14.248	-17,0	1.571	7.205	8.678	6.182	23.636	3,6
2002	6.750	3.272	2.352	1.149	13.523	-5,1	1.058	6.469	5.278	5.831	18.636	-21,2
2003	6.994	4.264	1.528	321	13.107	-3,1	1.502	7.621	6.456	6.344	21.923	17,6
2004	6.867	3.469	5.150	657	16.143	23,2	2.009	7.179	6.238	5.610	21.036	-4,0
2005	6.331	4.929	2.912	544	14.716	-8,8	2.082	6.176	7.127	6.026	21.411	1,8
2004 I	1.578	744	1.394	257	3.973	28,7	602	1.609	1.720	1.597	5.528	-6,3
II	1.702	869	1.394	159	4.124	4,6	213	1.888	1.616	1.495	5.212	2,0
III	1.655	846	1.106	158	3.765	49,5	746	1.965	1.488	1.053	5.252	5,5
IV	1.932	1.010	1.256	83	4.281	20,3	448	1.717	1.414	1.465	5.044	-15,0
2005 I	1.523	1.341	128	165	3.157	-20,5	628	1.477	2.090	1.058	5.253	-5,0
II	1.658	1.418	806	0	3.882	-5,9	396	1.588	1.475	1.714	5.173	-0,7
III	1.555	927	991	296	3.769	0,1	436	1.637	1.765	1.850	5.688	8,3
IV	1.595	1.243	987	83	3.908	-8,7	622	1.474	1.797	1.404	5.297	5,0
2006 I	1.807	845	698	83	3.433	8,7	355	1.320	1.452	1.712	4.839	-7,9
II	1.734	1.255	765	80	3.834	-1,2	323	1.491	1.207	1.110	4.131	-20,1
III	1.478	1.619	1.009	165	4.271	13,3	442	1.413	1.406	1.373	4.634	-18,5
2004 Ene	488	288	558	0	1.334	51,1	247	484	771	442	1.944	-8,4
Feb	598	170	558	80	1.406	78,7	277	643	410	329	1.659	-0,4
Mar	492	286	278	177	1.233	-13,0	78	482	539	826	1.925	-8,7
Abr	460	449	411	80	1.400	22,5	139	575	526	295	1.535	-0,2
May	537	0	569	79	1.185	25,9	74	730	423	449	1.676	-15,8
Jun	705	420	414	0	1.539	-17,2	0	583	667	751	2.001	26,4
Jul	524	0	277	79	880	37,5	502	585	574	185	1.846	8,9
Ago	588	555	276	79	1.498	36,4	159	646	523	482	1.810	2,3
Sep	543	291	553	0	1.387	77,8	85	734	391	386	1.596	5,4
Oct	541	436	279	0	1.256	33,3	137	488	511	242	1.378	-27,3
Nov	407	0	560	0	967	-32,2	155	656	385	616	1.812	-16,4
Dic	984	574	417	83	2.058	72,8	156	573	518	607	1.854	-1,0
2005 Ene	523	624	0	0	1.147	-14,0	84	655	1.056	543	2.338	20,3
Feb	399	435	0	165	999	-28,9	297	248	666	132	1.343	-19,0
Mar	601	282	128	0	1.011	-18,0	247	574	368	383	1.572	-18,3
Abr	523	419	390	0	1.332	-4,9	165	507	326	576	1.574	2,5
May	669	579	138	0	1.386	17,0	231	570	680	515	1.996	19,1
Jun	466	420	278	0	1.164	-24,4	0	511	469	623	1.603	-19,9
Jul	616	86	283	51	1.036	17,7	215	489	803	592	2.099	13,7
Ago	471	419	289	83	1.262	-15,8	130	660	419	728	1.937	7,0
Sep	468	422	419	162	1.471	6,1	91	488	543	530	1.652	3,5
Oct	547	599	420	83	1.649	31,3	84	416	347	644	1.491	8,2
Nov	528	372	146	0	1.046	8,2	247	566	704	504	2.021	11,5
Dic	520	272	421	0	1.213	-41,1	291	492	746	256	1.785	-3,7
2006 Ene	644	146	278	83	1.151	0,3	79	338	456	620	1.493	-36,1
Feb	480	415	140	0	1.035	3,6	196	577	541	405	1.719	28,0
Mar	683	284	280	0	1.247	23,3	80	405	455	687	1.627	3,5
Abr	605	265	342	80	1.292	-3,0	0	484	508	416	1.408	-10,5
May	662	439	279	0	1.380	-0,4	93	578	156	451	1.278	-36,0
Jun	467	551	144	0	1.162	-0,2	230	429	543	243	1.445	-9,9
Jul	514	706	364	0	1.584	52,9	234	330	385	613	1.562	-25,6
Ago	479	478	278	84	1.319	4,5	83	496	635	256	1.470	-24,1
Sep	485	435	367	81	1.368	-7,0	125	587	386	504	1.602	-3,0

Fuente : SGE

II.2.-PROCEDENCIA DEL PETROLEO CRUDO IMPORTADO EN ESPAÑA.(Miles de toneladas.)(Continuación)

	Europa					América					Resto	Total	
	Reino Unido	Rusia	Otros	Total	Tasa de variac.	Méjico	Venezuela	Otros	Total	Tasa de variac.		Miles de toneladas	Tasa de variac.
1998	3.384	5.414	633	9.431	1,3	7.001	1.552	0	8.553	16,3	207	60.693	8,5
1999	3.965	6.210	477	10.652	12,9	6.685	1.198	0	7.883	-7,8	22	58.911	-2,9
2000	2.039	5.141	1.102	8.282	-22,2	7.622	1.562	30	9.214	16,9	0	57.457	-2,5
2001	1.829	5.253	998	8.080	-2,4	7.735	2.608	122	10.465	13,6	363	56.792	-1,2
2002	1.052	7.943	2.197	11.192	38,5	7.786	4.455	645	12.886	23,1	212	56.449	-0,6
2003	842	9.883	3.095	13.820	23,5	7.265	816	367	8.448	-34,4	0	57.298	1,5
2004	439	8.819	4.135	13.393	-3,1	7.717	454	0	8.171	-3,3	476	59.219	3,4
2005	579	8.916	4.045	13.540	1,1	9.006	1.092	141	10.239	25,3	337	60.243	1,7
2004 I	165	1.988	960	3.113	-1,5	1.423	66	0	1.489	-2,6	0	14.103	3,1
II	182	2.079	1.189	3.450	-5,4	2.159	129	0	2.288	10,3	134	15.208	2,9
III	92	2.383	1.081	3.556	-9,0	2.278	127	0	2.405	-20,5	82	15.060	4,4
IV	0	2.369	905	3.274	5,3	1.857	132	0	1.989	9,3	260	14.848	3,0
2005 I	152	2.453	1.269	3.874	24,4	2.351	126	0	2.477	66,4	0	14.761	4,7
II	90	1.884	1.248	3.222	-6,6	2.039	129	0	2.168	-5,2	167	14.612	-3,9
III	167	2.430	971	3.568	0,3	1.983	268	0	2.251	-6,4	0	15.276	1,4
IV	170	2.149	557	2.876	-12,2	2.633	569	141	3.343	68,1	170	15.594	5,0
2006 I	188	2.656	1.189	4.033	4,1	1.533	1.226	151	2.910	17,5	0	15.215	3,1
II	0	3.761	579	4.340	34,7	2.251	757	178	3.186	47,0	40	15.531	6,3
III	0	3.310	829	4.139	16,0	1.817	644	0	2.461	9,3	0	15.505	1,5
2004 Ene	165	834	221	1.220	27,0	379	0	0	379	-27,5	0	4.877	8,6
Feb	0	410	432	842	-21,9	523	0	0	523	8,1	0	4.430	10,3
Mar	0	744	307	1.051	-6,2	521	66	0	587	12,5	0	4.796	-7,2
Abr	91	795	655	1.541	22,5	737	0	0	737	-5,8	0	5.213	10,4
May	91	806	337	1.234	-4,3	627	63	0	690	-10,4	134	4.919	-1,4
Jun	0	478	197	675	-38,6	795	66	0	861	64,6	0	5.076	0,2
Jul	0	770	506	1.276	6,2	713	65	0	778	-38,5	82	4.862	1,2
Ago	92	729	276	1.097	-29,3	808	62	0	870	13,3	0	5.275	1,7
Sep	0	884	299	1.183	2,6	757	0	0	757	-23,6	0	4.923	10,9
Oct	0	1.100	370	1.470	5,3	696	63	0	759	9,1	36	4.899	-0,6
Nov	0	887	166	1.053	110,6	627	69	0	696	26,5	81	4.609	-0,8
Dic	0	382	369	751	-38,0	534	0	0	534	-7,0	143	5.340	10,1
2005 Ene	0	745	480	1.225	0,4	655	0	0	655	72,8	0	5.365	10,0
Feb	0	1.148	425	1.573	86,8	919	63	0	982	87,8	0	4.897	10,5
Mar	152	560	364	1.076	2,4	777	63	0	840	43,1	0	4.499	-6,2
Abr	0	806	667	1.473	-4,4	522	0	0	522	-29,2	0	4.901	-6,0
May	0	688	239	927	-24,9	708	63	0	771	11,7	0	5.080	3,3
Jun	90	390	342	822	21,8	809	66	0	875	1,6	167	4.631	-8,8
Jul	0	1.043	448	1.491	16,8	661	66	0	727	-6,6	0	5.353	10,1
Ago	83	849	183	1.115	1,6	512	156	0	668	-23,2	0	4.982	-5,6
Sep	84	538	340	962	-18,7	810	46	0	856	13,1	0	4.941	0,4
Oct	0	648	203	851	-42,1	1.312	157	0	1.469	93,5	0	5.460	11,5
Nov	0	719	126	845	-19,8	793	343	0	1.136	63,2	0	5.048	9,5
Dic	170	782	228	1.180	57,1	528	69	141	738	38,2	170	5.086	-4,8
2006 Ene	82	1.265	287	1.634	33,4	533	411	76	1.020	55,7	0	5.298	-1,2
Feb	106	711	371	1.188	-24,5	380	203	75	658	-33,0	0	4.600	-6,1
Mar	0	680	531	1.211	12,5	620	612	0	1.232	46,7	0	5.317	18,2
Abr	0	1.168	256	1.424	-3,3	670	259	178	1.107	112,1	0	5.231	6,7
May	0	1.481	0	1.481	59,8	784	158	0	942	22,2	40	5.121	0,8
Jun	0	1.112	323	1.435	74,6	797	340	0	1.137	29,9	0	5.179	11,8
Jul	0	1.418	111	1.529	2,5	627	371	0	998	37,3	0	5.673	6,0
Ago	0	964	227	1.191	6,8	665	65	0	730	9,3	0	4.710	-5,5
Sep	0	928	491	1.419	47,5	525	208	0	733	-14,4	0	5.122	3,7

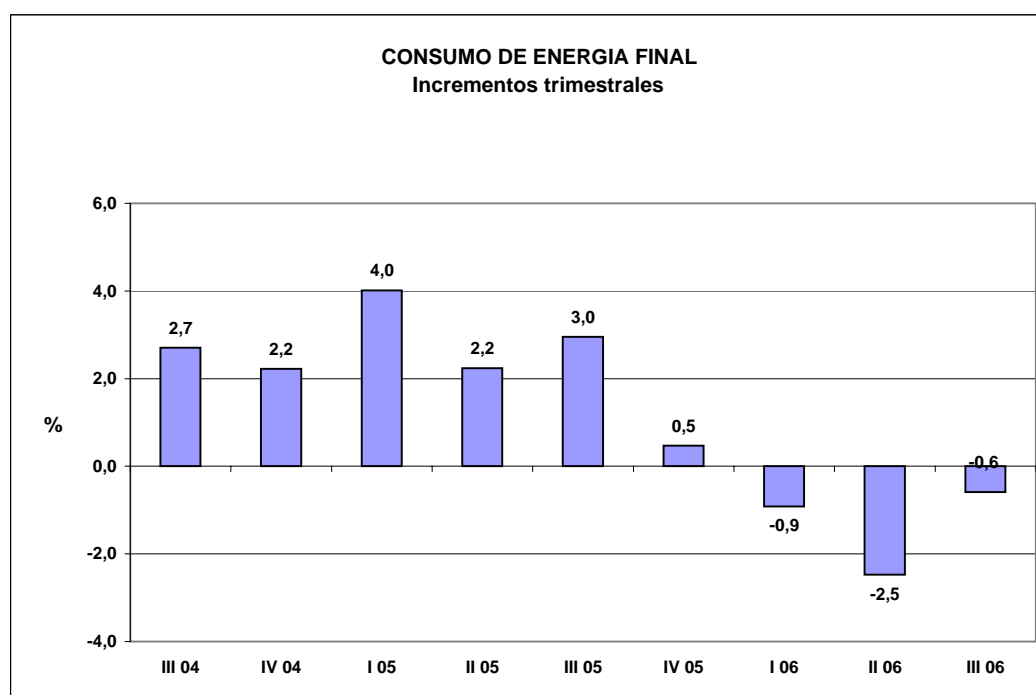
Fuente : SGE

III. CONSUMO DE ENERGIA FINAL

III.1.- CONSUMO DE ENERGIA FINAL.(ktep)

	Carbón		P.Petrolíferos		Gas		Electricidad		TOTAL	
	Ktep.	Tasa de variación	Ktep.	Tasa de variación	Ktep.	Tasa de variación	Ktep.	Tasa de variación	Ktep.	Tasa de variación
2.001	2.544	0,0	57.255	2,9	13.208	7,4	17.292	6,0	90.298	4,1
2.002	2.486	-2,3	57.642	0,7	14.224	7,7	17.791	2,9	92.143	2,0
2.003	2.436	-2,0	60.082	4,2	15.601	9,7	19.038	7,0	97.158	5,4
2.004	2.405	-1,3	61.689	2,7	16.720	7,2	19.914	4,6	100.728	3,7
2.005	2.424	0,8	61.780	0,1	18.119	8,4	20.835	4,6	103.157	2,4
2.004 III	539	-8,5	15.154	2,0	3.304	6,7	5.005	3,7	24.003	2,7
IV	626	-6,2	15.735	0,3	4.704	8,0	5.081	4,5	26.146	2,2
2.005 I	582	-6,0	15.746	1,1	5.422	12,1	5.415	6,5	27.166	4,0
II	644	3,7	15.293	0,5	4.099	5,8	4.975	4,9	25.010	2,2
III	636	17,9	15.296	0,9	3.616	9,4	5.164	3,2	24.711	3,0
IV	562	-10,2	15.445	-1,8	4.981	5,9	5.281	3,9	26.270	0,5
2.006 I	428	-26,5	15.684	-0,4	5.224	-3,7	5.580	3,1	26.916	-0,9
II	620	-3,6	14.843	-2,9	3.830	-6,6	5.099	2,5	24.392	-2,5
III	623	-2,0	15.047	-1,6	3.393	-6,2	5.503	6,6	24.567	-0,6
2004 Oct	180,4	-14,8	4.995,6	-4,8	1.331,4	3,5	1.617,3	2,0	8.125	-2,5
Nov	217,6	-4,9	5.334,4	4,2	1.681,8	15,4	1.693,8	6,7	8.928	6,4
Dic	228,4	0,5	5.404,9	1,5	1.690,4	4,9	1.769,7	4,6	9.093	2,7
2005 Ene	202,7	-6,5	5.328,4	0,8	1.854,6	13,7	1.880,7	9,9	9.266	4,7
Feb	184,4	-5,2	4.929,8	1,3	1.860,2	19,0	1.762,2	7,5	8.737	5,7
Mar	194,7	-6,3	5.488,2	1,3	1.707,6	4,0	1.772,3	2,3	9.163	1,8
Abr	202,1	1,2	5.185,6	-0,1	1.450,3	3,8	1.610,0	4,3	8.448	1,4
May	228,2	4,9	4.971,6	-0,7	1.333,8	1,8	1.626,7	3,8	8.160	0,7
Jun	213,6	5,0	5.135,5	2,2	1.314,8	12,7	1.738,1	6,4	8.402	4,6
Jul	191,0	4,6	5.295,7	0,7	1.241,1	9,4	1.826,2	4,6	8.554	2,8
Ago	209,7	14,2	5.113,2	3,7	1.066,0	8,6	1.674,2	3,4	8.063	4,5
Sep	235,1	35,9	4.886,7	-1,6	1.309,3	10,3	1.663,2	1,4	8.094	1,6
Oct	184,3	2,2	4.862,4	-2,7	1.347,7	1,2	1.641,0	1,5	8.035	-1,1
Nov	213,3	-2,0	5.232,3	-1,9	1.731,9	3,0	1.741,5	2,8	8.919	-0,1
Dic	164,8	-27,8	5.350,1	-1,0	1.901,6	12,5	1.898,6	7,3	9.315	2,4
2006 Ene	132,5	-34,6	5.216,0	-2,1	1.858,6	0,2	1.964,5	4,5	9.172	-1,0
Feb	128,7	-30,2	4.954,0	0,5	1.706,0	-8,3	1.776,4	0,8	8.565	-2,0
Mar	166,6	-14,4	5.514,0	0,5	1.659,3	-2,8	1.839,5	3,8	9.179	0,2
Abr	186,8	-7,6	4.783,3	-7,8	1.198,9	-17,3	1.595,4	-0,9	7.764	-8,1
May	228,5	0,1	4.993,1	0,4	1.361,6	2,1	1.726,6	6,1	8.310	1,8
Jun	205,1	-4,0	5.066,3	-1,3	1.269,3	-3,5	1.776,7	2,2	8.317	-1,0
Jul	193,5	1,3	5.106,7	-3,6	1.203,3	-3,0	1.967,0	7,7	8.471	-1,0
Ago	207,5	-1,0	5.126,0	0,3	1.039,5	-2,5	1.752,7	4,7	8.126	0,8
Sep	222,4	-5,4	4.814,6	-1,5	1.150,3	-12,1	1.783,0	7,2	7.970	-1,5

Las tasas de variación son respecto del mismo periodo del año anterior
No incluye energías renovables.
FUENTE: MITyC.SGE.



III.2.- CONSUMO FINAL DE PRODUCTOS PETROLIFEROS.(ktep)

	GLP		GASOLINAS						QUEROSENO		GASOLEOS	
	Ktep.	Tasa de variación	95 y 98 I. O. Ktep.	Tasa de variación	Resto Ktep.	Tasa de variación	Total ktep.	Tasa de Variación	Ktep.	Tasa de variación	A+B Ktep.	Tasa de variación
2.001	2.633	-6,5	6.671	15,1	2.413	-27,8	9.084	-0,6	4.734	1,7	23.658	7,8
2.002	2.646	0,5	6.997	4,9	1.795	-25,6	8.791	-3,2	4.460	-5,8	24.904	5,3
2.003	2.588	-2,2	7.201	2,9	1.410	-21,4	8.611	-2,0	4.673	4,8	27.125	8,9
2.004	2.643	2,1	7.258	0,8	1.003	-28,9	8.260	-4,1	5.180	10,9	28.986	6,9
2.005	2.591	-2,0	7.313	0,8	455	-54,6	7.768	-6,0	5.521	6,6	30.180	4,1
2004 III	435	0,3	1.983	-0,6	250	-30,8	2.233	-5,2	1.470	11,4	7.225	5,5
IV	711	0,7	1.775	0,1	215	-31,9	1.990	-4,7	1.308	11,9	7.461	6,0
2005 I	922	5,3	1.660	-0,7	165	-39,1	1.824	-6,1	1.239	9,3	7.384	3,1
II	552	-11,2	1.826	-0,2	154	-42,2	1.980	-5,5	1.377	8,5	7.540	5,6
III	431	-1,0	2.011	1,4	98	-60,7	2.109	-5,5	1.552	5,6	7.521	4,1
IV	686	-3,5	1.817	2,4	38	-82,6	1.855	-6,8	1.354	3,5	7.735	3,7
2006 I	888	-3,7					1.738	-4,8	1.260	1,7	7.833	6,1
II	500	-9,5					1.901	-4,0	1.428	3,7	7.800	3,4
III	390	-9,5					1.987	-5,8	1.665	7,3	7.777	3,4
2004 Oct	166,1	-14,0	596,0	-2,5	74,9	-32,7	670,9	-7,1	450,5	7,6	2.399,7	-2,2
Nov	236,2	13,6	566,0	5,0	67,4	-30,0	633,4	-0,3	413,2	12,8	2.535,0	13,7
Dic	308,5	1,1	613,1	-1,5	72,8	-32,7	685,9	-6,1	444,1	15,8	2.526,7	7,3
2005 Ene	324,4	10,0	531,8	-3,9	56,7	-39,1	588,5	-8,9	419,6	9,8	2.355,7	2,5
Feb	277,0	-0,8	514,7	-2,0	50,3	-41,2	565,0	-7,5	379,1	8,8	2.439,6	5,2
Mar	321,0	6,4	613,1	3,4	57,8	-37,2	670,9	-2,0	439,8	9,2	2.588,5	1,8
Abr	227,2	-12,2	588,6	-4,5	53,5	-42,5	642,1	-9,5	454,8	9,5	2.510,8	6,3
May	174,1	-13,9	611,1	4,4	51,4	-40,0	662,5	-1,3	456,9	10,6	2.481,8	6,8
Jun	150,4	-6,3	626,1	-0,1	49,2	-43,9	675,3	-5,5	465,4	5,6	2.547,1	3,8
Jul	134,6	-6,9	689,2	-1,2	41,7	-54,7	730,9	-7,4	526,1	15,1	2.591,6	-0,1
Ago	144,7	4,1	704,2	3,8	32,1	-60,5	736,3	-3,1	525,0	-0,8	2.446,7	9,0
Sep	151,5	0,1	617,5	1,8	24,6	-68,1	642,1	-6,1	500,6	3,5	2.482,9	4,0
Oct	166,2	0,1	613,2	2,9	17,1	-77,2	630,3	-6,1	465,4	3,3	2.461,1	2,6
Nov	214,8	-9,1	572,6	1,2	15,0	-77,7	587,6	-7,2	427,1	3,4	2.601,7	2,6
Dic	305,1	-1,1	631,3	3,0	5,4	-92,6	636,7	-7,2	461,1	3,8	2.672,4	5,8
2006 Ene	304,0	-6,3					570,3	-3,1	409,0	-2,5	2.524,4	7,2
Feb	304,0	9,7					542,5	-4,0	403,6	6,5	2.503,7	2,6
Mar	280,0	-12,8					624,9	-6,9	447,3	1,7	2.804,9	8,4
Abr	193,2	-15,0					623,8	-2,9	435,6	-4,2	2.428,1	-3,3
May	165,0	-5,2					639,9	-3,4	480,3	5,1	2.686,9	8,3
Jun	141,3	-6,1					637,7	-5,6	512,3	10,1	2.684,8	5,4
Jul	124,3	-7,7					676,2	-7,5	561,3	6,7	2.688,2	3,7
Ago	135,6	-6,3					686,9	-6,7	571,9	8,9	2.505,7	2,4
Sep	130,0	-14,2					623,8	-2,9	531,4	6,2	2.583,4	4,0

FUENTE : MITYC.SGE.

III.2.- CONSUMO FINAL DE PRODUCTOS PETROLIFEROS.(ktep)(Continuación)

	GASOLEOS				FUEL-OIL		NAFTAS		COQ. DE PETROLEO		OTROS		TOTAL	
	C Ktep.	Tasa de variación	Total Ktep.	Tasa de variación	Ktep.	Tasa de variación	Ktep.	Tasa de variación	Ktep.	Tasa de variación	Ktep.	Tasa de variación	Ktep.	Tasa de variación
2.001	4.224	7,9	27.882	7,8	1.692	-18,6	4.673	3,6	2.971	2,2	3.587	-2,0	57.255	2,9
2.002	3.849	-8,9	28.753	3,1	2.051	21,2	4.599	-1,6	2.642	-11,1	3.701	3,2	57.642	0,7
2.003	3.972	3,2	31.097	8,2	2.011	-2,0	3.557	-22,7	2.887	9,3	4.658	25,9	60.082	4,2
2.004	4.180	5,2	33.167	6,7	1.401	-30,3	2.323	-34,7	3.208	11,1	5.506	18,2	61.689	2,7
2.005	4.296	2,8	34.476	3,9	935	-33,3	2.313	-0,4	3.106	-3,2	5.070	-7,9	61.780	0,1
2004 III	738	6,6	7.963	5,6	253	-51,9	580	-16,3	909	27,1	1.312	2,8	15.154	2,0
IV	1.263	2,9	8.724	5,6	311	-50,7	565	-19,8	684	-1,3	1.442	0,5	15.735	0,3
2005 I	1.580	14,3	8.964	4,9	232	-45,3	551	-2,5	810	2,4	1.204	-7,5	15.746	1,1
II	782	-1,8	8.322	4,9	403	-2,5	611	-0,5	700	-15,0	1.348	-7,0	15.293	0,5
III	791	7,1	8.312	4,4	186	-26,5	598	3,1	928	2,1	1.181	-10,0	15.296	0,9
IV	1.143	-9,5	8.878	1,8	114	-63,2	554	-2,0	667	-2,5	1.337	-7,3	15.445	-1,8
2006 I	1.422	-10,0	9.255	3,2		-100,0	345	-37,4	787	-2,8	1.411	17,2	15.684	-0,4
II	662	-15,3	8.462	1,7		-100,0	570	-6,7	706	0,8	1.276	-5,3	14.843	-2,9
III	715	-9,5	8.492	2,2		-100,0	579	-3,1	945	1,8	990	-16,2	15.047	-1,6
2004 Oct	342,6	3,1	2.742,3	-1,5	101,4	-54,6	195,5	-19,0	250,3	1,5	418,6	0,7	4.996	-4,8
Nov	381,9	9,5	2.916,9	13,1	81,5	-62,8	185,2	-22,3	308,3	-7,7	559,7	3,6	5.334	4,2
Dic	538,2	-1,5	3.064,9	5,6	127,8	-31,9	184,2	-18,0	125,8	11,6	463,7	-3,2	5.405	1,5
2005 Ene	562,0	10,8	2.917,7	4,0	150,2	-10,5	201,1	0,0	273,8	-2,5	453,1	-10,9	5.328	0,8
Feb	534,0	20,5	2.973,6	7,6	35,6	-79,2	159,9	-9,0	196,9	6,4	342,7	2,0	4.930	1,3
Mar	484,3	12,0	3.072,8	3,3	46,4	-45,8	189,9	1,0	339,4	4,2	408,0	-10,7	5.488	1,3
Abr	280,4	-20,5	2.791,2	2,8	164,1	0,4	194,5	10,6	236,5	4,8	475,2	-10,0	5.186	-0,1
May	252,5	22,0	2.734,3	8,0	128,3	-23,6	225,4	10,1	162,9	-51,6	427,2	-11,0	4.972	-0,7
Jun	249,4	5,2	2.796,5	3,9	110,7	34,7	190,8	-18,1	301,0	15,1	445,4	0,9	5.136	2,2
Jul	257,7	12,7	2.849,3	0,9	97,4	48,0	178,6	1,0	353,5	4,4	425,3	-8,5	5.296	0,7
Ago	304,2	27,8	2.750,9	10,8	74,1	-25,5	227,3	12,0	301,6	-2,3	353,3	-13,6	5.113	3,7
Sep	228,7	-15,7	2.711,6	2,0	14,1	-83,8	191,7	-4,2	272,9	4,4	402,2	-8,3	4.887	-1,6
Oct	265,9	-22,4	2.727,0	-0,6	27,3	-73,1	188,9	-3,4	268,5	7,3	388,8	-7,1	4.862	-2,7
Nov	384,5	0,7	2.986,2	2,4	41,2	-49,4	200,1	8,0	280,9	-8,9	494,4	-11,7	5.232	-1,9
Dic	492,7	-8,5	3.165,1	3,3	45,7	-64,2	164,6	-10,6	117,7	-6,4	454,1	-2,1	5.350	-1,0
2006 Ene	504,0	-10,3	3.028,4	3,8			144,0	-28,4	268,8	-1,8	491,5	8,5	5.216	-2,1
Feb	481,3	-9,9	2.985,0	0,4			28,1	-82,4	216,6	10,0	474,2	38,4	4.954	0,5
Mar	436,8	-9,8	3.241,7	5,5			173,0	-8,9	301,8	-11,1	445,3	9,1	5.514	0,5
Abr	214,2	-23,6	2.642,3	-5,3			188,0	-3,3	247,7	4,7	452,7	-4,7	4.783	-7,8
May	196,7	-22,1	2.883,6	5,5			200,1	-11,2	190,5	16,9	433,7	1,5	4.993	0,4
Jun	251,5	0,8	2.936,3	5,0			181,4	-4,9	268,0	-11,0	389,3	-12,6	5.066	-1,3
Jul	214,2	-16,9	2.902,4	1,9			191,7	7,3	320,0	-9,5	330,8	-22,2	5.107	-3,6
Ago	257,7	-15,3	2.763,4	0,5			191,7	-15,7	326,3	8,2	450,2	27,4	5.126	0,3
Sep	243,2	6,3	2.826,6	4,2			195,5	2,0	298,4	9,3	208,9	-48,1	4.815	-1,5

FUENTE : MITYC.SGE.

III.3.- CONSUMO FINAL DE GAS.(ktep)

	GAS NATURAL (1)		G. MANUFACTURADO (2)		TOTAL	
	Ktep.	Tasa de variación	Ktep.	Tasa de variación	Ktep.	Tasa de variación
2.001	13.174	7,5	33	3,7	13.208	7,4
2.002	14.183	7,7	42	24,3	14.224	7,7
2.003	15.566	9,8	35	-15,2	15.601	9,7
2.004	16.681	7,2	39	10,2	16.720	7,2
2.005	18.075	8,4	44	12,9	18.119	8,4
2004 III	3.299	6,6	5	363,6	3.304	6,7
IV	4.694	8,0	10	-14,4	4.704	8,0
2005 I	5.405	12,1	18	13,6	5.422	12,1
II	4.091	5,8	8	-5,7	4.099	5,8
III	3.611	9,5	5	0,0	3.616	9,4
IV	4.968	5,8	13	35,8	4.981	5,9
2006 I	5.207	-3,7	17	-5,1	5.224	-3,7
II	3.822	-6,6	7	-10,8	3.830	-6,6
III	3.388	-6,2	5	3,9	3.393	-6,2
2004 Oct	1.329,4	3,6	2,0	-13,0	1.331	3,5
Nov	1.678,5	15,5	3,3	-15,4	1.682	15,4
Dic	1.686,2	4,9	4,2	-14,3	1.690	4,9
2005 Ene	1.848,2	13,7	6,4	14,3	1.855	13,7
Feb	1.854,3	19,0	5,9	13,5	1.860	19,0
Mar	1.702,4	3,9	5,2	13,0	1.708	4,0
Abr	1.447,2	3,8	3,1	-6,1	1.450	3,8
May	1.330,9	1,8	2,9	-6,5	1.334	1,8
Jun	1.312,5	12,7	2,3	-4,2	1.315	12,7
Jul	1.239,2	9,4	1,9	0,0	1.241	9,4
Ago	1.064,7	8,6	1,3	0,0	1.066	8,6
Sep	1.307,4	10,3	1,9	0,0	1.309	10,3
Oct	1.345,0	1,2	2,7	35,0	1.348	1,2
Nov	1.727,4	2,9	4,5	36,4	1.732	3,0
Dic	1.895,9	12,4	5,7	35,7	1.902	12,5
2006 Ene	1.852,5	0,2	6,1	-4,7	1.859	0,2
Feb	1.700,4	-8,3	5,6	-5,1	1.706	-8,3
Mar	1.654,4	-2,8	4,9	-5,8	1.659	-2,8
Abr	1.196,1	-17,4	2,8	-9,7	1.199	-17,3
May	1.359,0	2,1	2,6	-10,3	1.362	2,1
Jun	1.267,3	-3,4	2,0	-13,0	1.269	-3,5
Jul	1.201,3	-3,1	2,0	5,3	1.203	-3,0
Ago	1.038,2	-2,5	1,3	0,0	1.040	-2,5
Sep	1.148,3	-12,2	2,0	5,3	1.150	-12,1

(1): Incluye los suministros de gas manufacturado derivado de GN y GNL.

(2): Derivado de otras fuentes distintas a GN y GNL (naftas, GLP, hulla, etc).

FUENTE : MITyC.SGE.

III.4.- CONSUMO FINAL DE CARBON.(ktep)

	SIDERURGIA		CEMENTO		RESTO DE INDUST.		OTROS USOS		TOTAL	
	Ktep.	Tasa de variación	Ktep.	Tasa de variación	Ktep.	Tasa de variación	Ktep.	Tasa de variación	Ktep.	Tasa de variación
2.001	1.712	1,3	184	-3,6	584	-0,3	65	-18,4	2.544	0,0
2.002	1.702	-0,6	151	-18,0	579	-0,8	55	-16,0	2.486	-2,3
2.003	1.687	-0,9	136	-9,7	554	-4,3	59	8,8	2.436	-2,0
2.004	1.703	1,0	100	-26,3	556	0,4	46	-22,7	2.405	-1,3
2.005	1.734	1,8	108	7,8	553	-0,6	29	-36,6	2.424	0,8
2004 III	379	-8,6	23	-16,9	131	-1,7	6	-56,2	539	-8,5
IV	434	-7,5	28	-19,0	143	0,8	22	-4,4	626	-6,2
2005 I	413	-4,8	20	-38,1	141	-0,5	8	-30,8	582	-6,0
II	471	3,3	25	40,3	141	0,3	7	10,8	644	3,7
III	477	25,7	22	-4,8	131	0,0	6	1,8	636	17,9
IV	373	-14,1	42	50,2	140	-2,1	8	-64,1	562	-10,2
2006 I	258	-37,6	34	72,1	128	-9,0	8	-4,8	428	-26,5
II	443	-5,9	32	31,2	138	-2,1	7	-2,8	620	-3,6
III	459	-3,8	30	35,9	131	-0,4	4	-31,0	623	-2,0
2004 Oct	124,0	-15,2	8,1	-33,6	45,0	1,6	3,3	-62,9	180	-14,8
Nov	154,0	-6,6	13,5	51,7	46,0	-2,5	4,1	-48,1	218	-4,9
Dic	156,0	-1,2	6,1	-53,4	52,0	3,2	14,3	142,4	228	0,5
2005 Ene	145,0	-5,2	7,3	-34,2	47,6	-1,4	2,8	-36,4	203	-6,5
Feb	131,0	-3,0	5,9	-43,8	44,8	-1,3	2,7	-27,0	184	-5,2
Mar	137,2	-6,0	6,5	-36,3	48,2	1,3	2,8	-28,2	195	-6,3
Abr	144,0	-0,7	9,0	7,1	46,0	3,8	3,1	47,6	202	1,2
May	167,0	5,0	6,8	15,3	52,0	3,6	2,4	0,0	228	4,9
Jun	160,0	5,3	8,9	169,7	43,0	-6,7	1,7	-15,0	214	5,0
Jul	143,0	10,5	4,4	-45,7	42,0	-2,3	1,6	-23,8	191	4,6
Ago	154,0	16,7	9,7	11,5	44,0	4,8	2,0	122,2	210	14,2
Sep	180,0	52,5	7,9	25,4	45,0	-2,2	2,2	-18,5	235	35,9
Oct	129,0	4,0	9,1	12,3	44,0	-2,2	2,2	-33,3	184	2,2
Nov	147,0	-4,5	16,9	25,2	47,0	2,2	2,4	-41,5	213	-2,0
Dic	97,0	-37,8	15,6	155,7	49,0	-5,8	3,2	-77,6	165	-27,8
2006 Ene	76,0	-47,6	11,1	52,1	43,0	-9,7	2,4	-14,3	133	-34,6
Feb	78,0	-40,5	9,0	52,5	39,0	-12,9	2,7	0,0	129	-30,2
Mar	104,0	-24,2	13,8	112,3	46,0	-4,6	2,8	0,0	167	-14,4
Abr	129,0	-10,4	10,9	21,1	44,0	-4,3	2,9	-6,5	187	-7,6
May	165,0	-1,2	12,1	77,9	49,0	-5,8	2,4	0,0	229	0,1
Jun	149,0	-6,9	9,4	5,6	45,0	4,7	1,7	0,0	205	-4,0
Jul	139,0	-2,8	11,4	159,1	41,5	-1,2	1,6	0,0	194	1,3
Ago	152,0	-1,3	10,0	3,1	44,8	1,8	0,7	-65,0	208	-1,0
Sep	168,0	-6,7	8,5	7,6	44,2	-1,8	1,7	-22,7	222	-5,4

Las tasas de variación son respecto del mismo periodo del año anterior.

FUENTE : MITyC.SGE.

III.5.-CONSUMO FINAL DE ELECTRICIDAD EN EL SISTEMA DE R.E.E.(Unidad : GWh)

	2006						Acumulado a septiembre.		
	ABR.	MAY.	JUN.	JUL.	AGO.	SEP.	2005	2006	2006/05
Catalana	3081	3724	3729	4253	3520	3350	32447	33280	2,6
Centro Levante	4826	5005	5482	6529	5481	5462	47354	50278	6,2
Centro Norte	1834	2277	2374	2452	1906	2376	20580	20434	-0,7
Noroeste	1804	2071	2143	2263	1871	2180	17998	18618	3,4
Aragonesa	237	458	523	659	269	763	1963	3718	89,4
Andaluza	2440	2636	3027	3563	3382	3157	26433	27385	3,6
Total	14222	16171	17278	19719	16429	17288	146775	153713	4,7
Compras al régimen especial	4534	4192	3682	3530	4169	3710	37227	37533	0,8
Total sistema de R.E.E.(GWh bc)	18756	20363	20960	23249	20598	20998	184002	191246	3,9
Pérdidas en tte y distribución (1)	1744	1894	1949	2162	1916	1953	17112	17786	3,9
Consumo del sector energético (1)	276	299	308	342	303	309	2704	2810	3,9
Consumo final sistema de R.E.E.	16736	18170	18703	20745	18380	18737	164186	170650	3,9

(1):valores estimados.

Fuente : R.E.E.

III.6.-CONSUMO FINAL DE ELECTRICIDAD EN LA PENINSULA.(Unidad : GWh)

	2006						Acumulado a septiembre.		
	ABR.	MAY.	JUN.	JUL.	AGO.	SEP.	2005	2006	2006/05
-Consumo final sistema R.E.E.	16736	18170	18703	20745	18380	18737	164186	170650	3,9
-Autoconsumo régimen especial	819	824	810	801	768	774	6797	7265	6,9
-Consumo final total peninsular	17555	18994	19512	21546	19148	19510	170984	177915	4,1

Fuente : R.E.E. Y DGPEM

III.7.-CONSUMO FINAL DE ELECTRICIDAD EN EL SISTEMA EXTRAPENINSULAR.(Unidad : GWh

	2006						Acumulado a septiembre.		
	ABR.	MAY.	JUN.	JUL.	AGO.	SEP.	2005	2006	2006/05
-Baleares	355	416	476	609	529	482	3984	4134	3,8
Demanda (GWh bc)	390	457	522	668	581	529	4375	4540	3,8
Sist. Público	376	446	509	655	567	516	4260	4419	3,7
Régimen especial	14	11	14	13	13	13	115	121	4,5
Pérdidas en tte. y distribución (1)	32	38	43	55	48	43	359	372	3,8
Consumo del sector energético (1)	3	3	4	5	4	4	32	33	3,8
-Canarias	614	637	642	685	672	712	5633	5843	3,7
Demanda (GWh bc)	694	720	726	774	760	804	6366	6603	3,7
Sist. Público	645	665	679	697	702	759	5875	6163	4,9
Régimen especial	49	55	47	78	58	45	491	441	-10,2
Pérdidas en tte. y distribución (1)	49	51	51	55	54	57	449	466	3,7
Consumo del sector energético (1)	31	32	32	35	34	36	284	295	3,7
-Ceuta y Melilla	27	29	29	33	31	29	257	269	4,4
Demanda (GWh bc)	27	29	30	33	31	29	260	272	4,4
Pérdidas en tte. y distribución (1)	0	0	0	0	0	0	3	3	4,4
Consumo final total extrapeninsular	996	1083	1147	1327	1232	1223	9874	10246	3,8

(1):Valores estimados
Fuente : R.E.E. Y DGPEM

III.8.-CONSUMO FINAL NACIONAL DE ELECTRICIDAD.(Unidad : GWh)

	2006						Acumulado a septiembre.		
	ABR.	MAY.	JUN.	JUL.	AGO.	SEP.	2005	2006	2006/05
1.-Sistema peninsular	17555	18994	19512	21546	19148	19510	170984	177915	4,1
-Consumo final sistema de R.E.E.	16736	18170	18703	20745	18380	18737	164186	170650	3,9
-Autoconsumo régimen especial	819	824	810	801	768	774	6797	7265	6,9
2.-Sistema extrapeninsular	996	1083	1147	1327	1232	1223	9874	10246	3,8
-Consumo final en Baleares	355	416	476	609	529	482	3984	4134	3,8
-Consumo final en Canarias	614	637	642	685	672	712	5633	5843	3,7
-Consumo final en Ceuta y Melilla	27	29	29	33	31	29	257	269	4,4
Consumo final total nacional	18551	20077	20659	22872	20380	20733	180858	188161	4,0

Fuente : R.E.E. Y DGPEM

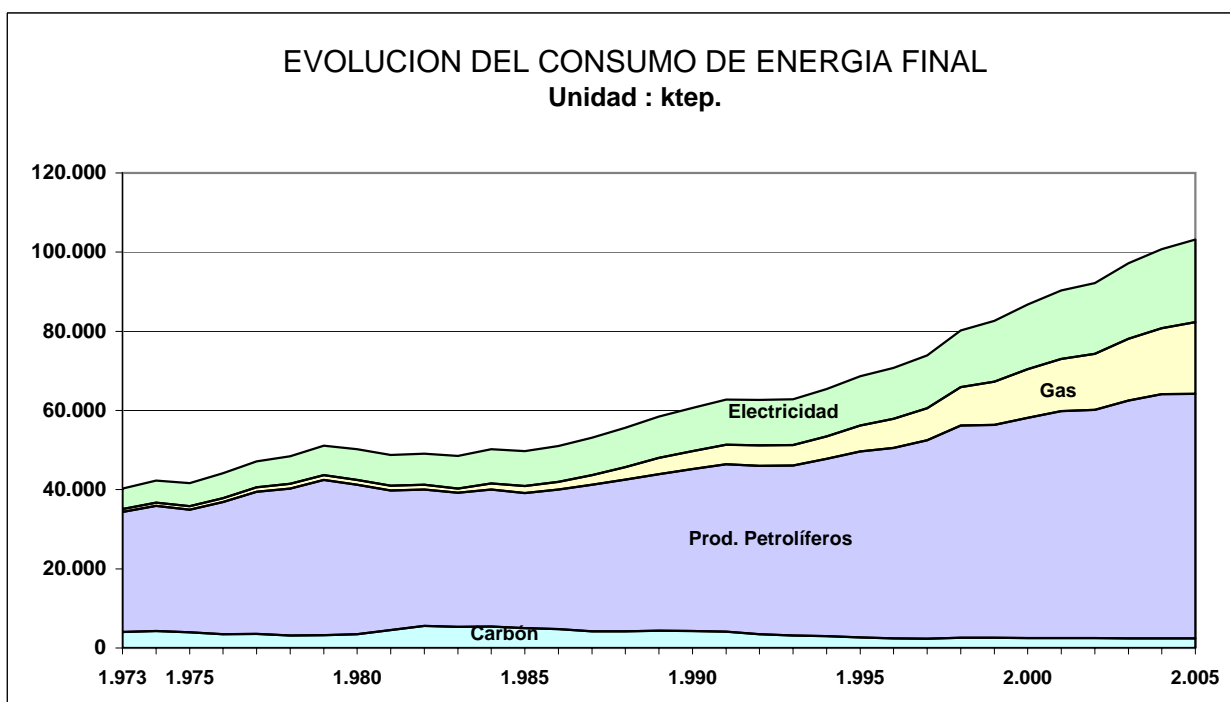
III.9.-EVOLUCION DEL CONSUMO DE ENERGIA FINAL EN ESPAÑA. (1973-2005) (ktep)

ANO	Carbón		P.Petrolíferos		Gas		Electricidad		TOTAL	
	Ktep.	(%)	Ktep.	(%)	Ktep.	(%)	Ktep.	(%)	Ktep.	(%)
1.973	4.029	10,0	30.333	75,4	763	1,9	5.124	12,7	40.249	100
1.974	4.326	10,2	31.576	74,6	820	1,9	5.597	13,2	42.319	100
1.975	3.955	9,5	30.993	74,4	901	2,2	5.784	13,9	41.633	100
1.976	3.510	7,9	33.335	75,5	1.034	2,3	6.292	14,2	44.171	100
1.977	3.522	7,5	35.916	76,2	1.136	2,4	6.557	13,9	47.131	100
1.978	3.161	6,5	37.127	76,6	1.220	2,5	6.933	14,3	48.441	100
1.979	3.196	6,3	39.240	76,8	1.252	2,5	7.402	14,5	51.090	100
1.980	3.504	7,0	37.737	75,2	1.220	2,4	7.748	15,4	50.209	100
1.981	4.550	9,3	35.252	72,2	1.184	2,4	7.806	16,0	48.792	100
1.982	5.545	11,3	34.477	70,3	1.178	2,4	7.865	16,0	49.065	100
1.983	5.315	10,9	33.882	69,8	1.110	2,3	8.245	17,0	48.552	100
1.984	5.443	10,8	34.581	68,9	1.549	3,1	8.622	17,2	50.195	100
1.985	5.030	10,1	34.110	68,5	1.768	3,6	8.858	17,8	49.766	100
1.986	4.783	9,4	35.221	69,0	2.004	3,9	9.046	17,7	51.054	100
1.987	4.212	7,9	37.017	69,7	2.463	4,6	9.427	17,7	53.119	100
1.988	4.237	7,6	38.328	68,9	3.153	5,7	9.876	17,8	55.594	100
1.989	4.353	7,4	39.587	67,7	4.116	7,0	10.410	17,8	58.466	100
1.990	4.271	7,0	40.893	67,4	4.531	7,5	10.974	18,1	60.669	100
1.991	4.135	6,6	42.240	67,3	4.999	8,0	11.372	18,1	62.746	100
1.992	3.511	5,6	42.481	67,8	5.154	8,2	11.488	18,3	62.634	100
1.993	3.131	5,0	42.998	68,4	5.130	8,2	11.569	18,4	62.828	100
1.994	2.977	4,5	44.826	68,5	5.647	8,6	11.999	18,3	65.449	100
1.995	2.702	3,9	46.952	68,4	6.550	9,5	12.462	18,1	68.666	100
1.996	2.464	3,5	48.107	68,0	7.325	10,4	12.827	18,1	70.723	100
1.997	2.334	3,2	50.108	67,8	8.162	11,0	13.331	18,0	73.935	100
1.998	2.554	3,2	53.682	66,9	9.688	12,1	14.290	17,8	80.214	100
1.999	2.573	3,1	53.766	65,1	10.934	13,2	15.364	18,6	82.638	100
2.000	2.546	2,9	55.628	64,1	12.292	14,2	16.306	18,8	86.772	100
2.001	2.544	2,8	57.255	63,4	13.208	14,6	17.292	19,1	90.298	100
2.002	2.486	2,7	57.642	62,6	14.224	15,4	17.791	19,3	92.143	100
2.003	2.436	2,5	60.082	61,8	15.601	16,1	19.038	19,6	97.157	100
2.004	2.405	2,4	61.689	61,2	16.720	16,6	19.914	19,8	100.728	100
2.005	2.424	2,3	61.780	59,9	18.119	17,6	20.835	20,2	103.157	100

No incluye energías renovables.

Metodología : A.I.E.

Fuente : MITyC.SGE



IV. CONSUMO DE ENERGIA PRIMARIA

IV.1.- CONSUMO DE ENERGIA PRIMARIA.(ktep)

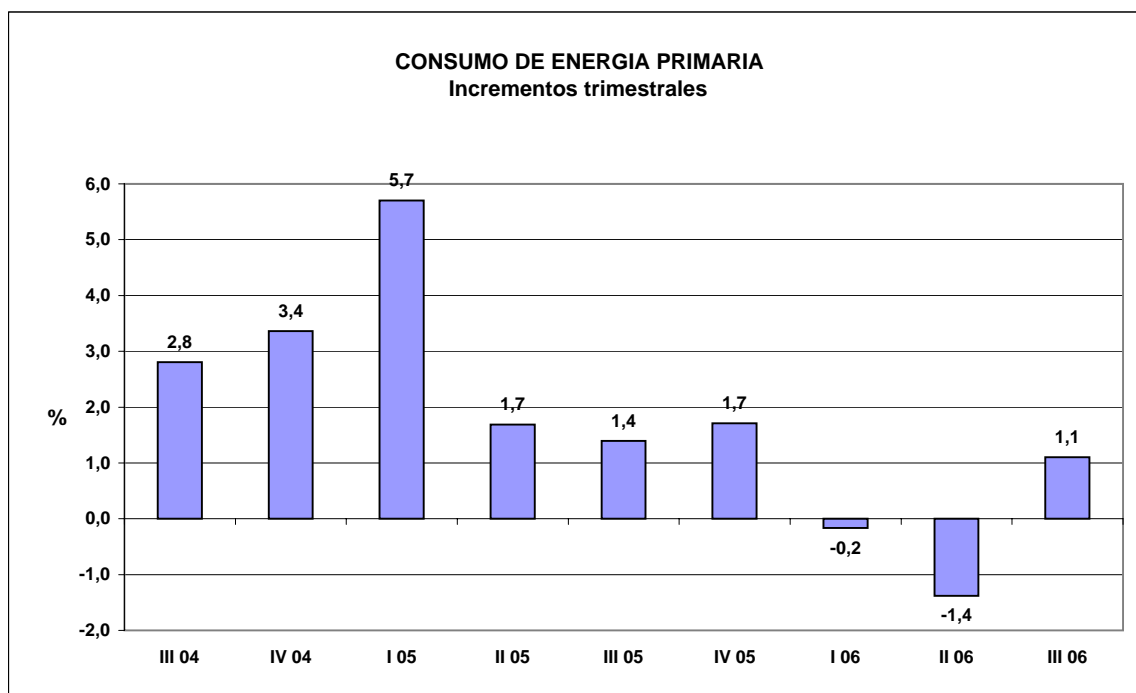
	Carbón		Petróleo		Gas natural		Hidráulica		Nuclear		Resto (1)		Saldo(2)		TOTAL	
	Ktep.	Tasa de variación	Ktep.	Tasa de variación	Ktep.	Tasa de variación	Ktep.	Tasa de variación	Ktep.	Tasa de variación	Ktep.	Tasa de variación	Ktep.	Tasa de variación	Ktep.	Tasa de variación
2.001	19.528	-9,7	66.721	3,2	16.405	7,8	3.528	39,2	16.602	2,4	1.275	40,2	298	124.357	2,3	
2.002	21.891	12,1	67.647	1,4	18.757	14,3	1.988	-43,6	16.422	-1,1	1.579	23,8	458	128.741	3,5	
2.003	20.174	-7,8	69.313	2,5	21.254	13,3	3.533	77,7	16.125	-1,8	2.012	27,5	109	132.519	2,9	
2.004	20.921	3,7	71.055	2,5	24.672	16,1	2.726	-22,8	16.576	2,8	2.674	32,9	-260	138.362	4,4	
2.005	21.183	1,3	71.786	1,0	29.120	18,0	1.682	-38,3	14.995	-9,5	3.371	26,1	-116	142.020	2,6	
2.004 III	5.458	-4,4	17.711	1,8	5.588	12,0	482	5,1	4.253	5,0	592	34,2	-65	34.020	2,8	
IV	5.429	6,0	18.086	0,7	6.882	18,5	532	-41,2	4.001	-4,2	796	35,6	-15	35.710	3,4	
2.005 I	5.475	4,9	18.430	3,7	7.990	21,8	449	-50,4	4.050	-4,0	827	24,0	56	37.275	5,7	
II	5.008	4,0	17.619	0,7	6.844	21,3	565	-29,9	3.057	-25,5	803	29,8	36	33.930	1,7	
III	5.264	-3,5	17.855	0,8	6.618	18,4	309	-35,9	3.699	-13,0	803	35,5	-55	34.493	1,4	
IV	5.436	0,1	17.883	-1,1	7.669	11,4	358	-32,7	4.190	4,7	938	17,8	-152	36.321	1,7	
2.006 I	4.900	-10,5	18.089	-1,9	8.713	9,1	536	19,3	4.188	3,4	939	13,5	-150	37.213	-0,2	
II	4.320	-13,7	17.149	-2,7	7.170	4,8	568	0,5	3.466	13,4	806	0,4	-17	33.461	-1,4	
III	5.028	-4,5	17.809	-0,3	7.021	6,1	333	7,6	3.900	5,5	836	4,2	-54	34.874	1,1	
2004 Oct	1.774,8	-5,6	5.771,5	-4,4	2.062,0	10,0	158,4	-11,5	1.217,9	-1,5	270,0	43,8	-28,5	11.226	-1,5	
Nov	1.742,2	3,3	6.067,4	4,1	2.409,9	25,8	209,4	-27,8	1.379,6	-4,3	258,9	39,9	-3,9	12.064	6,3	
Dic	1.911,5	22,9	6.246,7	2,5	2.409,6	19,4	164,6	-62,3	1.403,6	-6,2	267,3	24,7	17,1	12.420	5,2	
2005 Ene	1.949,6	16,1	6.242,8	3,7	2.702,3	25,8	145,2	-56,4	1.516,6	2,2	280,3	9,6	25,4	12.862	8,2	
Feb	1.746,3	2,6	5.758,8	3,8	2.718,6	28,1	137,4	-53,2	1.329,7	-4,6	260,4	34,6	25,8	11.977	6,7	
Mar	1.778,9	-3,3	6.428,3	3,7	2.569,0	12,2	166,2	-40,4	1.203,3	-10,3	286,1	31,4	4,4	12.436	2,4	
Abr	1.625,1	5,4	5.885,0	0,0	2.266,2	17,0	188,5	-29,3	1.031,0	-25,7	306,9	29,5	5,9	11.309	1,0	
May	1.687,5	5,0	5.741,4	-0,2	2.194,0	18,5	206,4	-30,2	990,4	-24,6	261,7	36,6	15,1	11.097	1,0	
Jun	1.695,0	1,7	5.992,1	2,4	2.383,6	28,6	170,1	-30,1	1.035,1	-26,1	234,2	23,5	15,2	11.525	3,1	
Jul	1.808,0	-2,7	6.215,8	1,4	2.426,5	22,7	127,9	-32,1	1.065,5	-29,0	280,5	52,9	2,7	11.927	0,9	
Ago	1.694,8	-6,9	5.915,1	2,5	1.973,5	19,5	101,8	-35,4	1.235,4	-16,0	276,3	37,3	-15,0	11.182	1,3	
Sep	1.761,2	-1,0	5.724,2	-1,5	2.218,0	13,2	79,7	-41,7	1.397,7	9,1	246,1	18,5	-42,6	11.384	1,9	
Oct	1.762,8	-0,7	5.649,5	-2,1	2.210,4	7,2	82,3	-48,0	1.285,9	5,6	291,0	7,8	-57,0	11.225	0,0	
Nov	1.821,4	4,5	5.955,0	-1,9	2.629,2	9,1	123,1	-41,2	1.412,5	2,4	304,9	17,8	-59,3	12.187	1,0	
Dic	1.852,2	-3,1	6.278,0	0,5	2.828,9	17,4	152,9	-7,1	1.491,5	6,3	342,2	28,0	-36,1	12.910	3,9	
2006 Ene	1.878,6	-3,6	6.087,3	-2,5	3.057,7	13,2	150,2	3,4	1.475,3	-2,7	273,4	-2,5	-31,4	12.891	0,2	
Feb	1.611,2	-7,7	5.707,2	-0,9	2.913,3	7,2	116,0	-15,6	1.330,4	0,1	292,9	12,5	-50,2	11.921	-0,5	
Mar	1.409,9	-20,7	6.294,2	-2,1	2.742,0	6,7	269,3	62,0	1.382,2	14,9	372,5	30,2	-68,7	12.401	-0,3	
Abr	1.115,1	-31,4	5.527,6	-6,1	2.297,1	1,4	240,7	27,7	967,9	-6,1	300,2	-2,2	3,6	10.452	-7,6	
May	1.566,4	-7,2	5.725,6	-0,3	2.428,5	10,7	191,8	-7,1	1.174,3	18,6	264,1	0,9	1,6	11.352	2,3	
Jun	1.638,3	-3,3	5.895,8	-1,6	2.444,6	2,6	135,4	-20,4	1.323,3	27,8	241,8	3,2	-22,5	11.657	1,1	
Jul	1.864,0	3,1	6.008,7	-3,3	2.550,3	5,1	135,4	5,9	1.309,0	22,9	254,8	-9,2	-32,5	12.090	1,4	
Ago	1.587,3	-6,3	5.961,6	0,8	2.081,5	5,5	92,2	-9,4	1.412,5	14,3	318,0	15,1	5,4	11.459	2,5	
Sep	1.576,5	-10,5	5.839,1	2,0	2.389,6	7,7	105,4	32,2	1.178,7	-15,7	263,5	7,1	-26,7	11.326	-0,5	

Las tasas de variación son respecto del mismo periodo del año anterior

(1):Incluye la energía eólica y los R.S.U. y otros combustibles residuales consumidos en la generación de energía eléctrica

(2):Saldo de intercambios internacionales de energía eléctrica.(Importación - Exportación)

FUENTE : MITYC.SGE.



IV.2.-CONSUMO TOTAL DE CARBON.(Unidad : ktep)

	2006						Acumulado a septiembre.		
	ABR.	MAY.	JUN.	JUL.	AGO.	SEP.	2005	2006	2006/05
Consumo final	187	229	205	194	208	222	1862	1672	-10,2
Generación eléctrica	887	1295	1392	1629	1337	1312	13520	12202	-9,7
Consumos propios y pérdidas	42	43	41	41	43	42	365	373	2,4
Total	1115	1566	1638	1864	1587	1576	15746	14247	-9,5

Metodología : A.I.E.

Fuente : DGPEM

IV,3.-CONSUMO TOTAL DE PETROLEO.(Unidad : ktep)

	2006						Acumulado a septiembre.		
	ABR.	MAY.	JUN.	JUL.	AGO.	SEP.	2005	2006	2006/05
Consumo final	4783	4993	5066	5087	5126	4815	46335	45554	-1,7
Generación eléctrica	344	327	420	528	426	584	4130	3813	-7,7
Fabricas de gas	3	3	2	2	2	3	37	35	-5,6
Consumos propios y pérdidas	397	403	407	392	408	438	3401	3645	7,2
Total	5528	5726	5896	6009	5962	5839	53904	53047	-1,6

Metodología : A.I.E.

Fuente : DGPEM

IV.4.-CONSUMO TOTAL DE GAS NATURAL.(Unidad : ktep)

	2006						Acumulado a septiembre.		
	ABR.	MAY.	JUN.	JUL.	AGO.	SEP.	2005	2006	2006/05
Consumo final	1196	1359	1267	1201	1038	1148	13107	12418	-5,3
Generación eléctrica	1083	1050	1158	1329	1027	1222	8173	10304	26,1
Consumos propios y pérdidas	18	19	20	20	17	19	172	183	6,8
Total	2297	2428	2445	2550	2082	2390	21452	22905	6,8

Metodología : A.I.E.

Fuente : DGPEM

IV.5.-CONSUMO TOTAL DE ENERGIAS HIDRAULICA Y NUCLEAR.(Unidad : ktep)

	2006						Acumulado a septiembre.		
	ABR.	MAY.	JUN.	JUL.	AGO.	SEP.	2005	2006	2006/05
Hidráulica	241	192	135	135	92	105	1323	1436	8,5
Nuclear	968	1174	1323	1309	1412	1158	10805	11532	6,7
Total	1209	1366	1459	1444	1505	1262	12128	12968	6,9

Metodología : A.I.E.

Fuente : DGPEM

IV.6.-CONSUMO DE COMBUSTIBLES EN LA GENERACION DE ENERGIA ELECTRICA. (Miles de toneladas)

	2006						Acumulado a Septiembre		
	ABR.	MAY.	JUN.	JUL.	AGO.	SEP.	2005	2006	2006/05
I.-SISTEMA DE PENINSULAR									
I.1.-REGIMEN ORDINARIO									
Total carbón	2.443	2.786	3.250	3.521	3.606	3.268	27.942	28.837	3,2
Hulla y antracita nacional	497	744	1.003	894	671	784	6.529	6.854	5,0
Lignito pardo	559	678	732	689	692	709	5.610	6.174	10,1
Lignito negro	287	289	297	342	290	328	2.869	2.755	-4,0
Hulla importada	1.101	1.075	1.218	1.596	1.953	1.447	12.934	13.054	0,9
Gas siderúrgico (1)	181	206	264	281	281	250	2.339	1.904	-18,6
Gas natural (1)	9.297	8.857	10.143	12.278	9.111	11.021	66.504	90.839	36,6
Prod. petrolíferos	75	33	110	185	76	250	1.325	1.008	-23,9
I.2.-REGIMEN ESPECIAL									
Carbón	8	7	7	7	9	8	59	66	11,1
Gas siderúrgico (1)	22	26	24	26	27	27	235	206	-12,0
Gas natural (1)	2.732	2.810	2.720	2.485	2.296	2.559	24.310	23.648	-2,7
Prod. petrolíferos	63	66	63	68	66	67	642	591	-8,0
Otros (2)	512	450	477	547	515	533	4.558	4.592	0,8
III-S.EXTRAPENINSULARES									
II.1.-BALEARES									
Carbón	96	99	106	120	111	93	955	925	-3,2
Prod. petrolíferos	38	53	69	93	89	80	529	584	10,4
R.S.U.	26	21	26	25	26	25	224	228	1,8
II.2.-CANARIAS									
Prod. petrolíferos	178	178	187	189	198	201	1.709	1.695	-0,8
II.3.-CEUTA y MELILLA									
Prod. petrolíferos	6	7	7	8	8	7	60	64	6,9
TOTAL NACIONAL									
Carbón	2.547	2.891	3.362	3.648	3.726	3.368	28.956	29.828	3,0
Gas siderúrgico (1)	204	232	287	307	308	277	2.573	2.111	-18,0
Gas natural (1)	12.029	11.667	12.863	14.762	11.407	13.580	90.814	114.487	26,1
Prod. petrolíferos	360	337	435	542	437	604	4.264	3.941	-7,6
Otros (2)	538	470	502	572	540	558	4.782	4.820	0,8

(1) Millones de termias

(2) Incluye la biomasa y los R.S.U..

Fuente : MITYC.SGE

IV.7.-CONSUMO DE ENERGIA PRIMARIA EN LA GENERACION DE ENERGIA ELECTRICA. (Unidad : ktep)

	2006						Acumulado a Septiembre		
	ABR.	MAY.	JUN.	JUL.	AGO.	SEP.	2005	2006	2006/05
I.-SISTEMA DE PENINSULAR	3.537	3.999	4.338	4.813	4.242	4.294	37.458	38.912	3,9
I.1.-REGIMEN ORDINARIO	2.888	3.385	3.769	4.252	3.640	3.721	31.986	33.385	4,4
Hidroeléctrica	197	158	113	115	76	89	1.079	1.174	8,8
Térmica	2.691	3.227	3.656	4.137	3.565	3.632	30.907	32.212	4,2
Nuclear	968	1.174	1.323	1.309	1.412	1.158	10.805	11.532	6,7
Total carbón	822	1.228	1.321	1.549	1.263	1.249	12.879	11.583	-10,1
Hulla y antracita nacional	138	374	382	399	298	329	3.131	2.902	-7,3
Lignito pardo	69	113	122	120	62	94	1.043	916	-12,2
Lignito negro	52	91	90	110	92	105	915	811	-11,3
Hulla importada	545	629	701	893	784	697	7.557	6.763	-10,5
Gas siderúrgico	18	21	26	28	28	25	234	190	-18,6
Gas natural	837	797	913	1.105	820	992	5.985	8.175	36,6
Prod. petrolíferos	64	28	99	174	69	233	1.238	921	-25,6
I.2.-REGIMEN ESPECIAL	649	614	569	561	602	573	5.472	5.526	1,0
Hidroeléctrica	43	34	23	20	17	16	245	262	7,2
Carbón	6	7	6	6	6	6	58	55	-5,7
Gas natural	246	253	245	224	207	230	2.188	2.128	-2,7
Prod. petrolíferos	60	63	60	65	63	64	616	567	-8,0
R.S.U.	38	29	34	46	39	43	353	345	-2,3
Biomasa	88	86	83	85	86	86	754	779	3,3
Eólica	167	143	117	115	185	127	1.259	1.390	10,4
II.-SISTEMA EXTRAPENINSULAR	285	303	332	372	370	350	2.926	2.956	1,0
II.1.-BALEARES	101	117	138	173	163	142	1.156	1.195	3,4
Carbón	58	60	64	73	67	57	583	565	-3,2
Prod. petrolíferos	38	53	69	95	91	81	530	587	10,8
R.S.U.	5	4	5	5	5	5	43	43	1,8
II.2.-CANARIAS	178	179	188	192	200	202	1.713	1.700	-0,8
Hidroeléctrica	0	0	0	0	0	0	0	0	#iDIV/0!
Prod. petrolíferos	176	176	185	187	196	199	1.689	1.676	-0,8
Eólica	2	3	2	5	3	3	24	24	-1,2
II.3.-CEUTA y MELILLA	6	7	7	7	8	7	58	62	7,1
Prod. petrolíferos	6	7	7	7	8	7	58	62	7,1
Consumo total de energía primaria	3.822	4.302	4.670	5.185	4.612	4.644	40.384	41.868	3,7
Hidroeléctrica	241	192	135	135	92	105	1.323	1.436	8,5
Nuclear	968	1.174	1.323	1.309	1.412	1.158	10.805	11.532	6,7
Carbón	887	1.295	1.392	1.629	1.337	1.312	13.520	12.202	-9,7
Gas natural	1.083	1.050	1.158	1.329	1.027	1.222	8.173	10.304	26,1
Prod. petrolíferos	344	327	420	528	426	584	4.130	3.813	-7,7
R.S.U.	43	33	39	51	44	47	396	388	-1,9
Biomasa	88	86	83	85	86	86	754	779	3,3
Eólica	170	146	119	119	188	130	1.283	1.414	10,2

Fuente : MITYC.SGE

IV.8.- EVOLUCION DEL CONSUMO DE ENERGIA PRIMARIA EN ESPAÑA.(1973-2005) (ktep)

AÑO	Carbón (1)		Petróleo		Gas natural		Hidráulica (2)		Nuclear		Saldo (3)		TOTAL	
	Ktep.	(%)	Ktep.	(%)	Ktep.	(%)	Ktep.	(%)	Ktep.	(%)	Ktep.	(%)	Ktep.	(%)
1.973	9.875	18,2	39.455	72,9	794	1,5	2.489	4,6	1.705	3,1	-173	-0,3	54.145	100
1.974	9.169	16,2	42.095	74,5	852	1,5	2.635	4,7	1.882	3,3	-98	-0,2	56.535	100
1.975	10.332	17,9	42.230	73,2	941	1,6	2.244	3,9	1.966	3,4	-53	-0,1	57.660	100
1.976	9.584	15,5	47.353	76,7	1.092	1,8	1.808	2,9	1.969	3,2	-67	-0,1	61.739	100
1.977	10.227	16,5	45.714	73,5	1.184	1,9	3.413	5,5	1.700	2,7	-81	-0,1	62.158	100
1.978	10.229	15,9	47.389	73,8	1.269	2,0	3.468	5,4	1.993	3,1	-132	-0,2	64.216	100
1.979	10.648	16,0	49.134	73,6	1.327	2,0	3.994	6,0	1.746	2,6	-128	-0,2	66.721	100
1.980	13.337	19,4	50.070	72,8	1.567	2,3	2.544	3,7	1.351	2,0	-119	-0,2	68.750	100
1.981	15.178	22,4	46.439	68,7	1.765	2,6	1.894	2,8	2.494	3,7	-125	-0,2	67.644	100
1.982	17.253	25,4	44.395	65,5	1.890	2,8	2.265	3,3	2.285	3,4	-260	-0,4	67.828	100
1.983	17.636	26,1	42.545	63,0	2.202	3,3	2.335	3,5	2.778	4,1	-9	0,0	67.487	100
1.984	18.057	25,9	40.907	58,6	1.877	2,7	2.718	3,9	6.016	8,6	199	0,3	69.774	100
1.985	19.121	27,0	39.538	55,9	2.195	3,1	2.701	3,8	7.308	10,3	-92	-0,1	70.771	100
1.986	18.695	25,4	40.676	55,2	2.336	3,2	2.282	3,1	9.761	13,3	-108	-0,1	73.642	100
1.987	18.003	23,6	42.520	55,8	2.648	3,5	2.358	3,1	10.755	14,1	-132	-0,2	76.152	100
1.988	15.248	19,3	44.282	56,0	3.440	4,4	3.035	3,8	13.151	16,6	-115	-0,1	79.041	100
1.989	19.173	22,3	46.025	53,6	4.505	5,2	1.640	1,9	14.625	17,0	-157	-0,2	85.811	100
1.990	18.974	21,6	47.741	54,2	5.000	5,7	2.205	2,5	14.138	16,1	-36	0,0	88.022	100
1.991	18.992	21,0	49.367	54,5	5.511	6,1	2.349	2,6	14.484	16,0	-58	-0,1	90.645	100
1.992	19.277	21,2	50.464	55,6	5.851	6,4	1.724	1,9	14.537	16,0	55	0,1	91.908	100
1.993	18.418	20,3	49.709	54,7	5.829	6,4	2.155	2,4	14.609	16,1	109	0,1	90.828	100
1.994	18.018	19,3	51.894	55,6	6.479	6,9	2.425	2,6	14.415	15,4	160	0,2	93.390	100
1.995	18.721	19,2	54.610	55,9	7.504	7,7	2.000	2,0	14.449	14,8	386	0,4	97.670	100
1.996	15.810	16,1	55.433	56,6	8.401	8,6	3.521	3,6	14.680	15,0	91	0,1	97.936	100
1.997	18.010	17,4	57.396	55,3	11.057	10,7	3.117	3,0	14.411	13,9	-264	-0,3	103.726	100
1.998	18.300	16,5	61.670	55,7	11.816	10,7	3.220	2,9	15.376	13,9	293	0,3	110.676	100
1.999	20.976	18,1	63.041	54,4	13.535	11,7	2.484	2,1	15.337	13,2	492	0,4	115.865	100
2.000	22.137	18,2	64.663	53,2	15.223	12,5	2.943	2,4	16.211	13,3	382	0,3	121.558	100
2.001	20.204	16,2	66.721	53,7	16.405	13,2	4.129	3,3	16.602	13,4	298	0,2	124.359	100
2.002	22.640	17,6	67.647	52,5	18.757	14,6	2.821	2,2	16.422	12,8	458	0,4	128.744	100
2.003	21.143	16,0	69.313	52,3	21.254	16,0	4.579	3,5	16.125	12,2	109	0,1	132.523	100
2.004	22.205	16,0	71.054	51,4	24.671	17,8	4.120	3,0	16.576	12,0	-260	-0,2	138.366	100
2.005	22.725	16,0	71.786	50,5	29.120	20,5	3.516	2,5	14.995	10,6	-116	-0,1	142.027	100

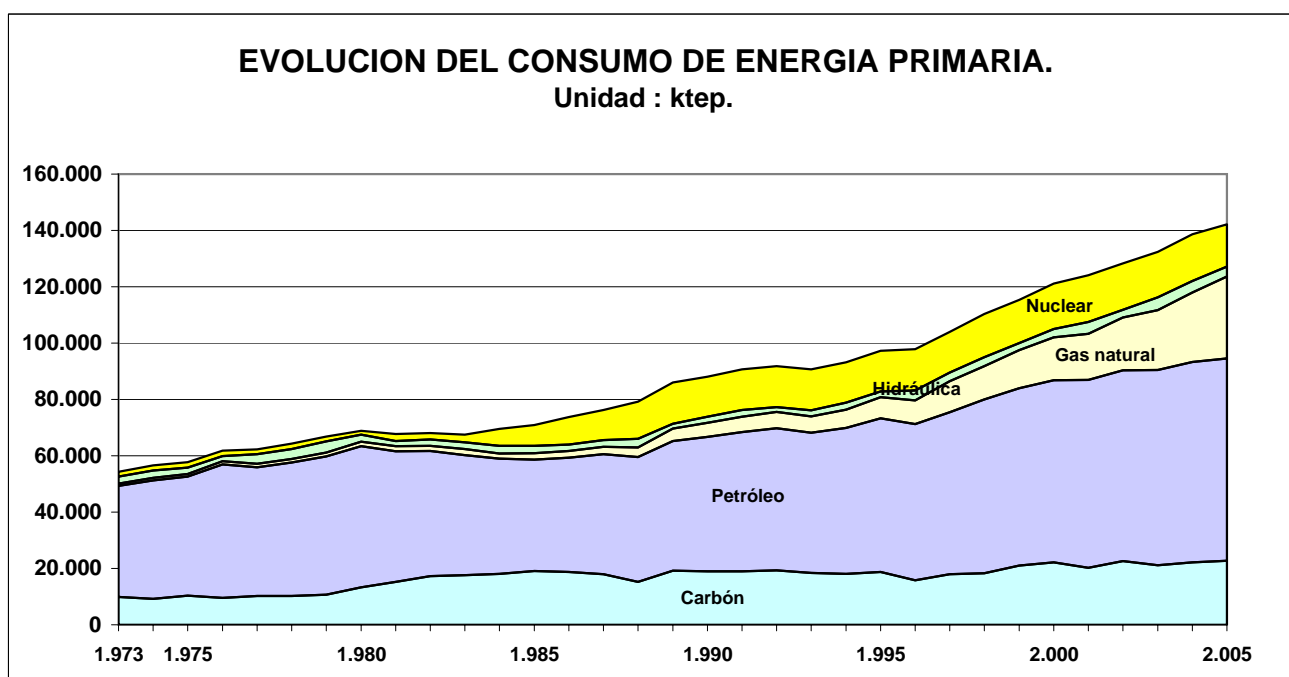
(1): Incluye R.S.U. y otros combustibles sólidos consumidos en generación eléctrica.

(2): Incluye energía eólica y solar fotovoltaica.

(3): Saldo de intercambios internacionales de energía eléctrica.(Importación - Exportación)

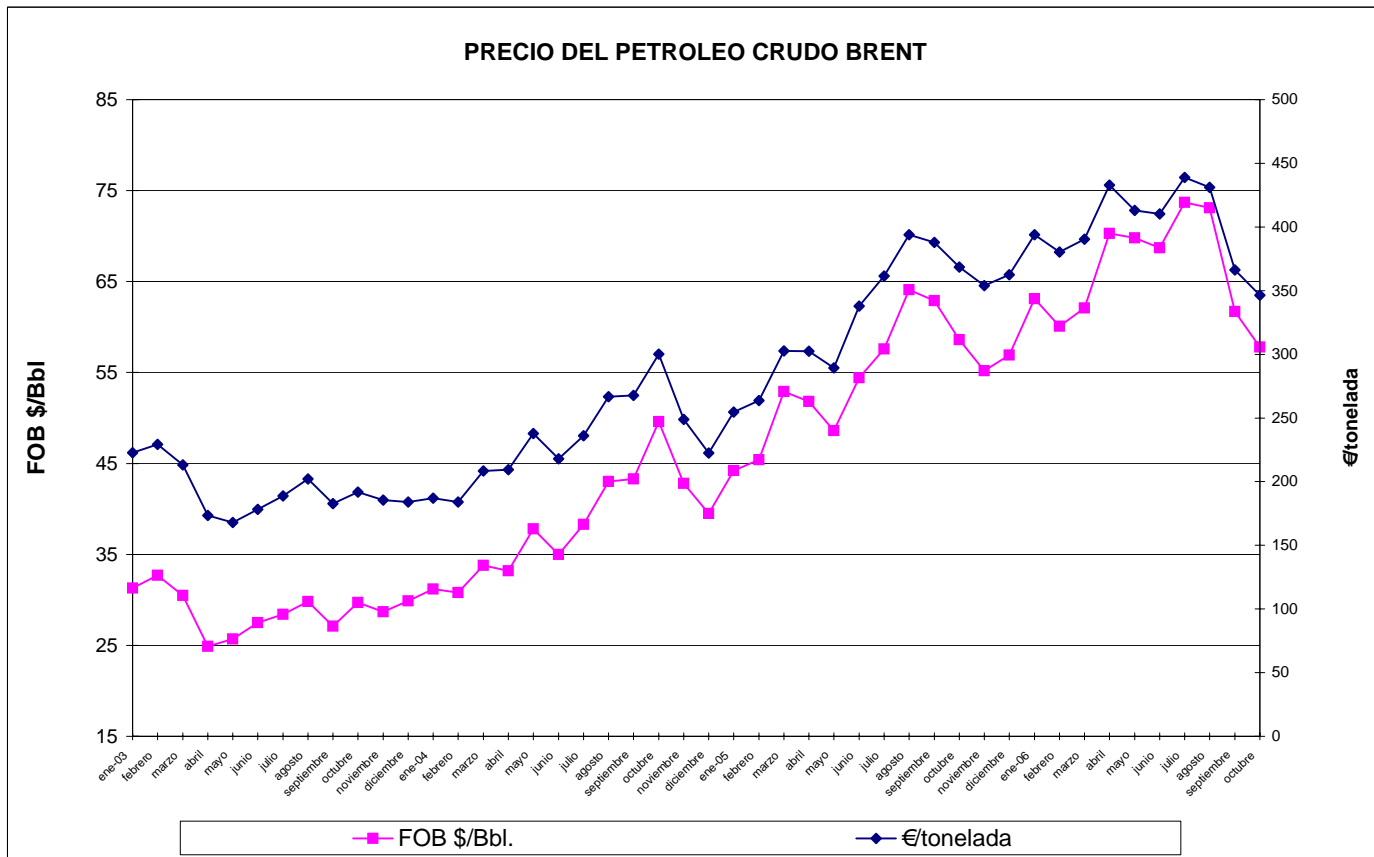
Metodología : A,I,E,

Fuente : MITyC.SGE



V. PRECIOS ENERGETICOS

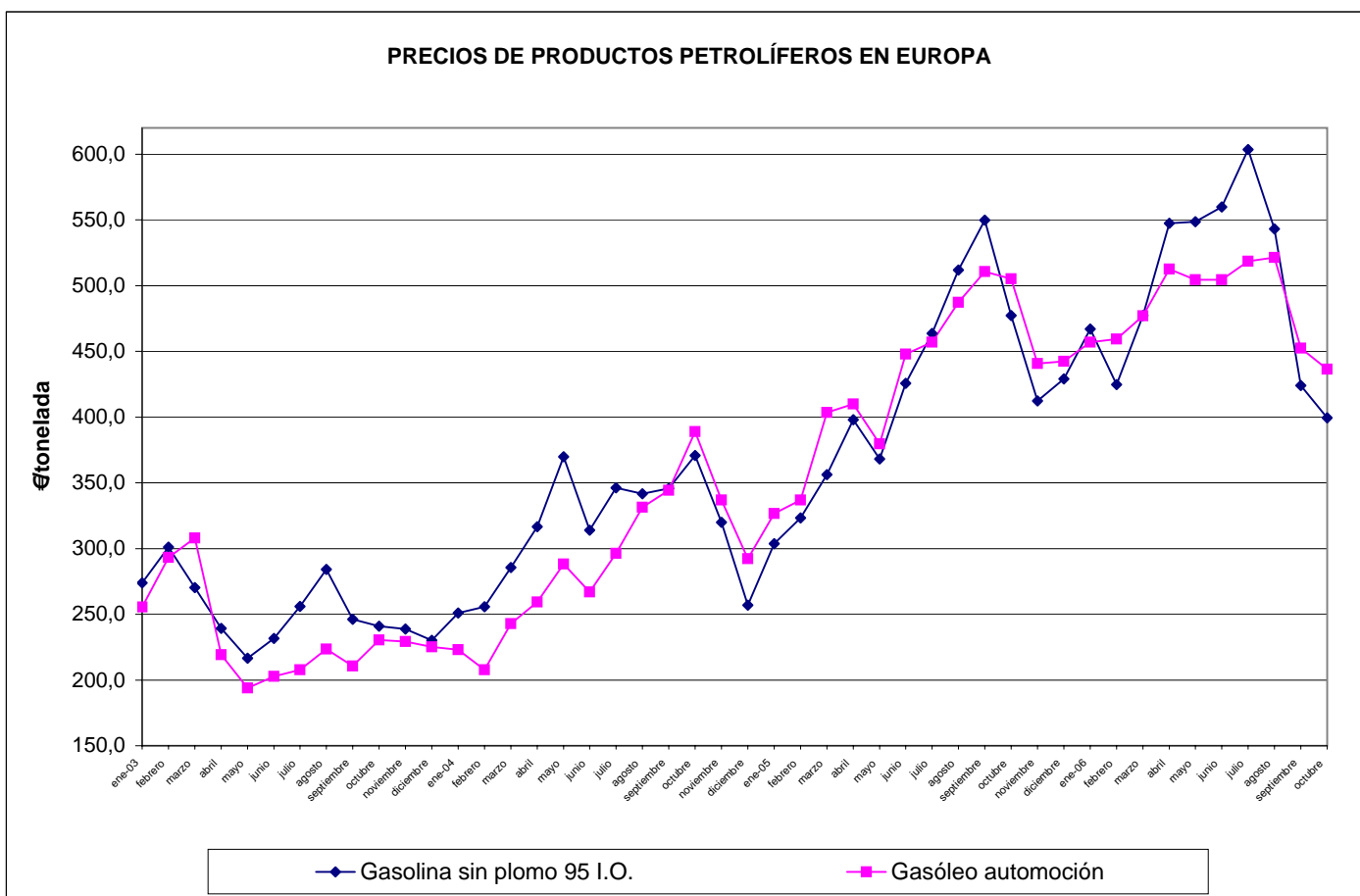
PRECIO DEL PETROLEO CRUDO BRENT



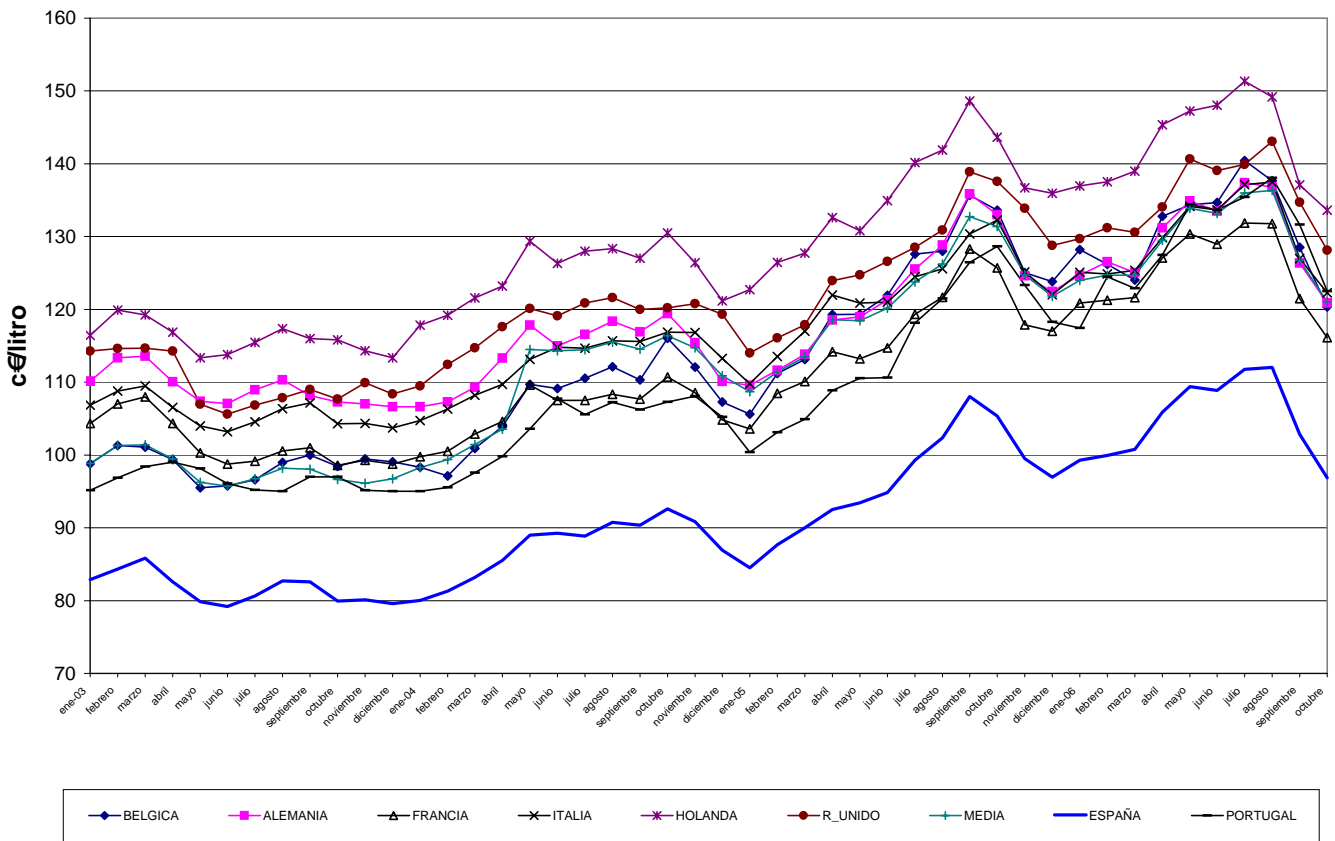
PRECIO MEDIO DEL CRUDO BRENT

Año	2000	2001	2002	2003	2004	2005
Media(\$/Bbl)	23,7	20,0	19,3	17,0	15,8	17,0

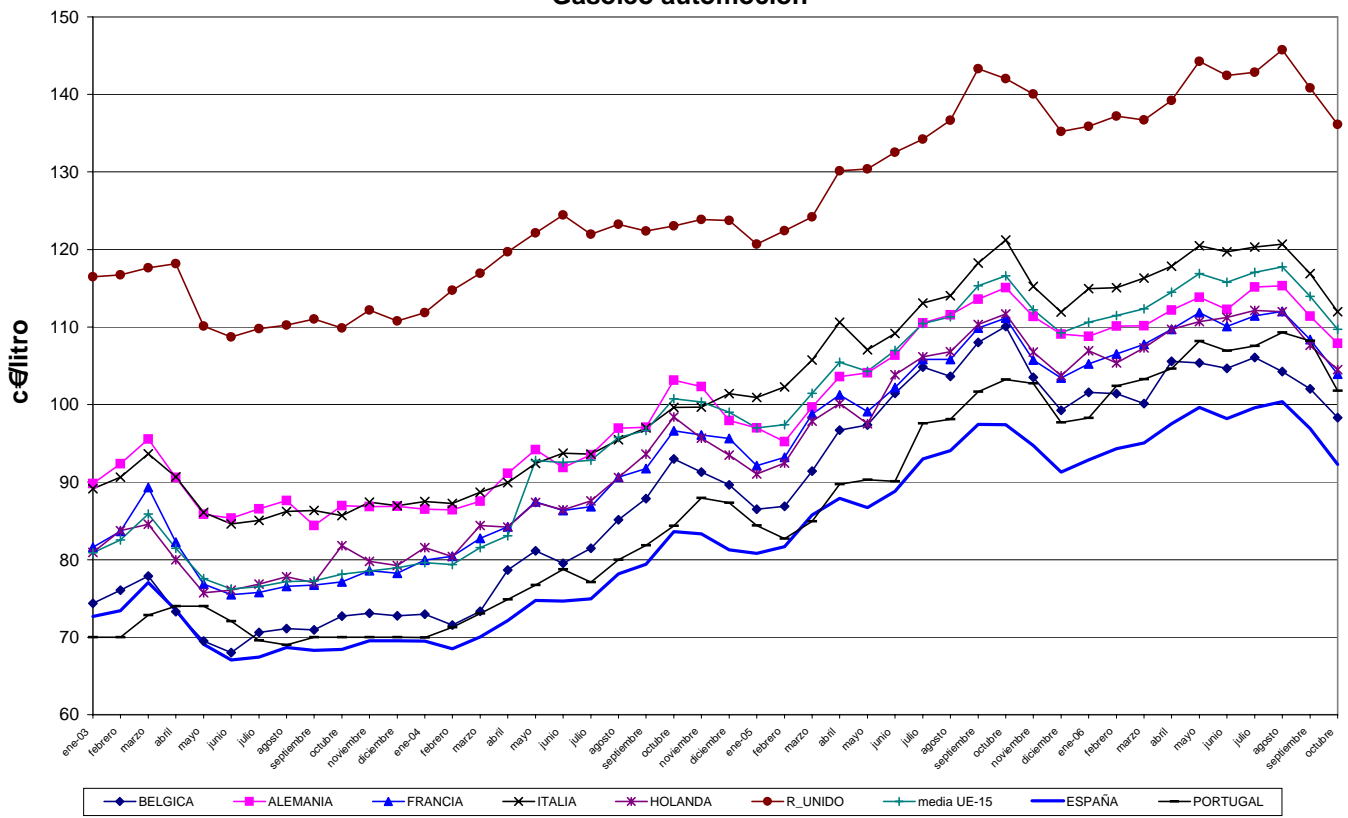
PRECIOS DE PRODUCTOS PETROLÍFEROS EN EUROPA



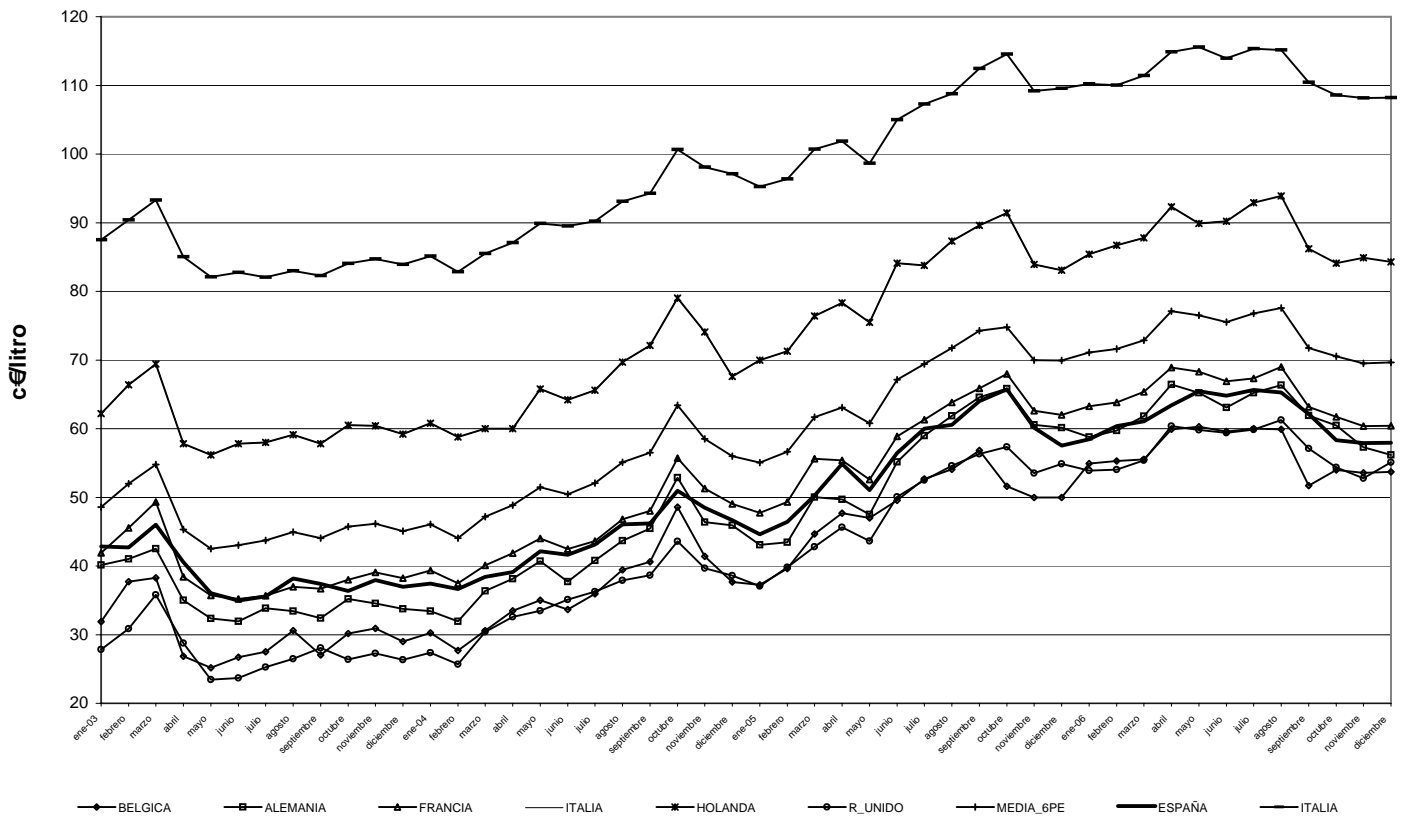
**Precios venta al público en la U.E.
Gasolina sin plomo (I.O. 95)**



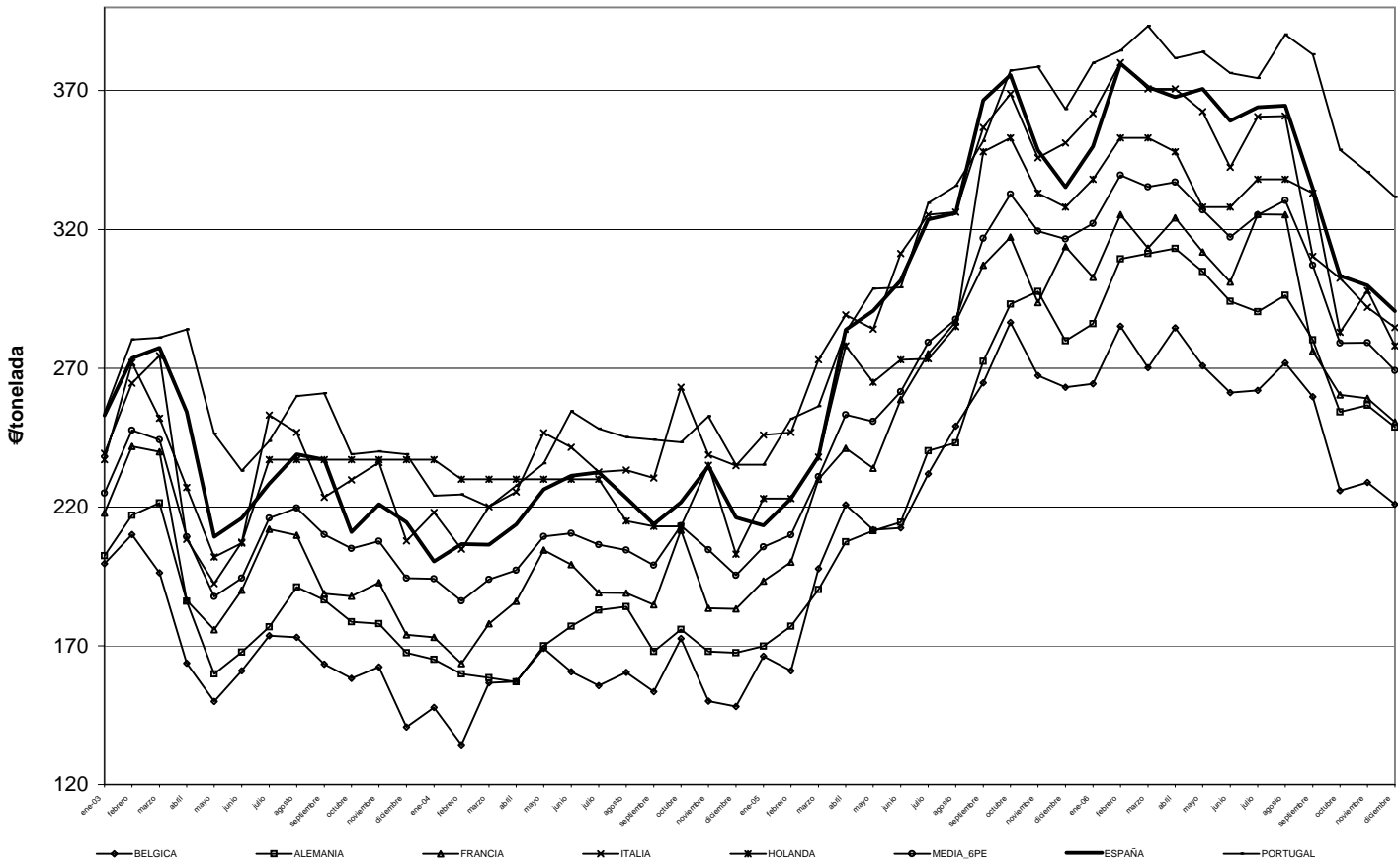
**Precios venta al público en la U.E.
Gasóleo automoción**

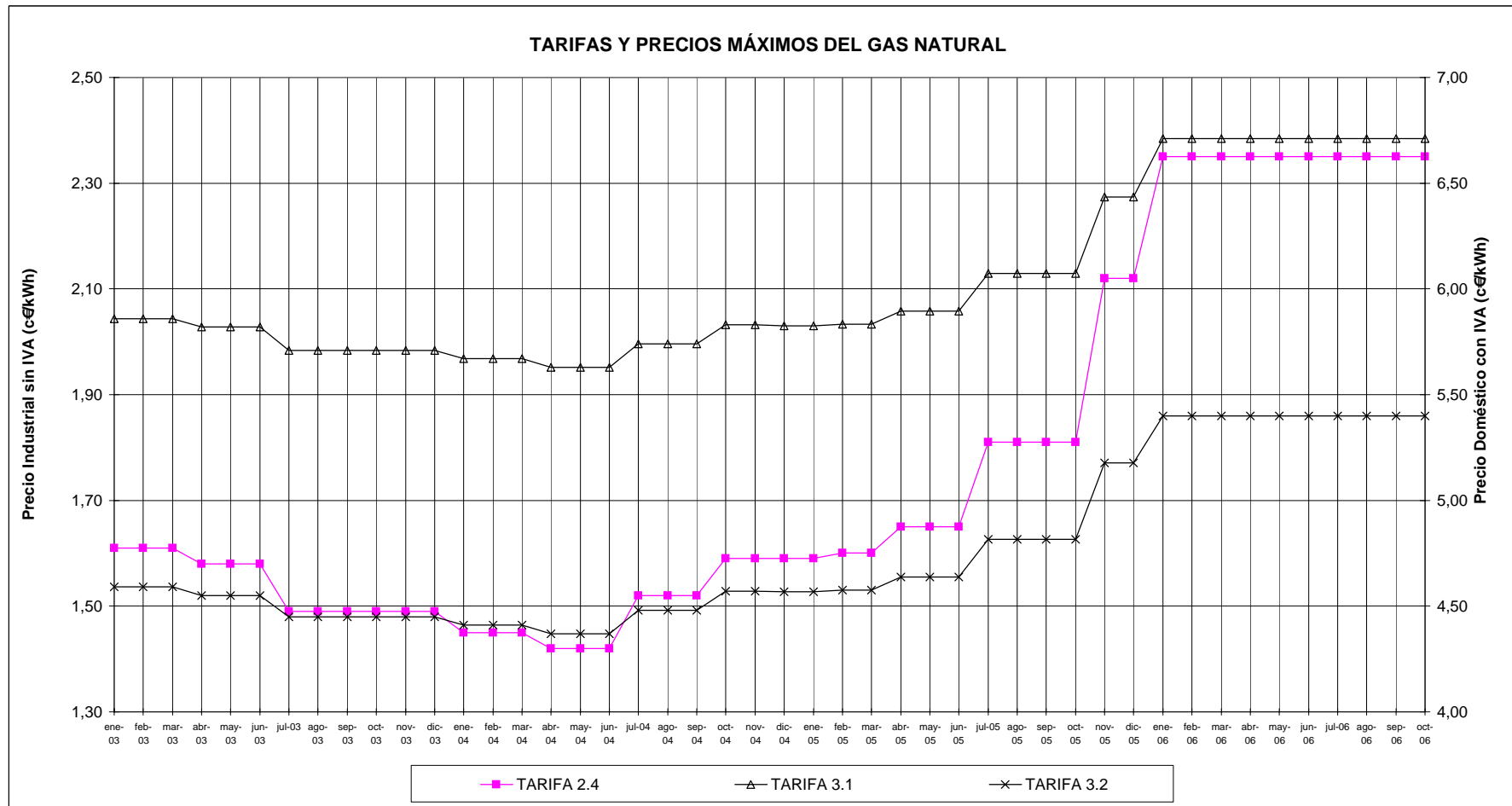


Precios venta al público en la U.E. Gasóleo calefacción



Precio con impuestos en la U.E. Fuelóleo B.I.A.





MEDIAS ANUALES (c€/kWh)	1991	1992	1993	1994	1995	1996	1997	1998	1999	2000	2001	2002	2003	2004	2005
Tarifa 2.4 (firme)	0,82	0,82	0,86	0,94	1,04	1,10	1,18	1,06	1,06	1,64	1,69	1,52	1,54	1,50	1,77

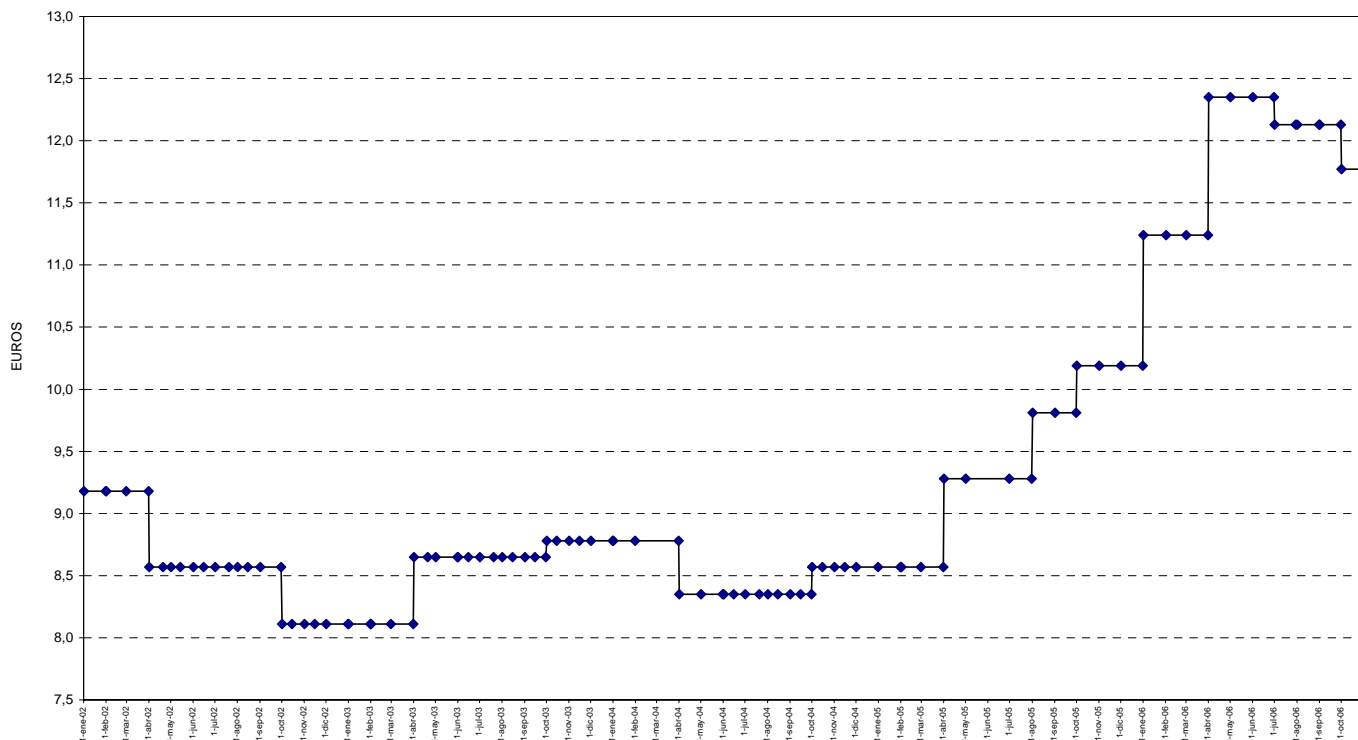
NOTA:

Tarifa 2.4 (firme): Consumidor de 50 MKWh/año y 175000 KWh/día de caudal, a presión entre 4 y 60 bares.

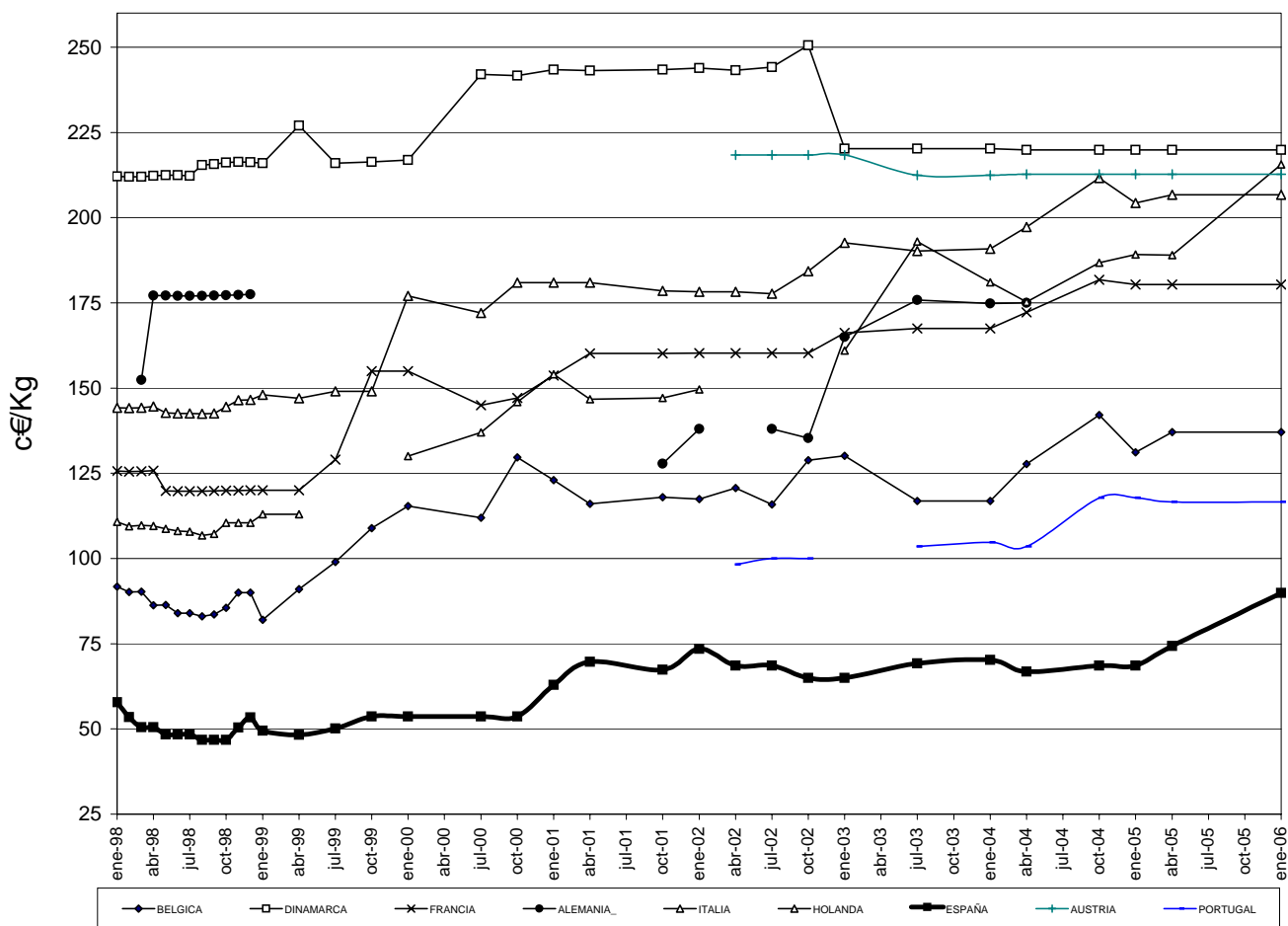
Tarifa 3.1: Consumidor de 3000 KWh/año.

Tarifa 3.2: Consumidor de 12000 KWh/año.

PRECIO MÁXIMO DE VENTA DE LA BOTELLA DE BUTANO DE 12,5 KG.



PRECIO DE VENTA AL PÚBLICO DEL GLP ENVASADO



METODOLOGIA

La AIE expresa sus balances de energía en una unidad común que es la tonelada equivalente de petróleo (tep). Una tep se define como 10^7 Kcal. La conversión de unidades habituales a tep se hace en base a los poderes caloríficos inferiores de cada uno de los combustibles considerados.

Carbón: Comprende los distintos tipos de carbón, (hulla, antracita, lignito negro y lignito pardo), así como productos derivados (aglomerados, coque, etc). En el consumo final de carbón se incluye el consumo final de gas de horno alto y de gas de coquería. El consumo primario de carbón recoge, además del consumo final, los consumos en el sector transformador (generación eléctrica, coquerías, resto de sectores energéticos) y las pérdidas. El paso a tep se hace utilizando los poderes caloríficos inferiores reales, según la tabla adjunta.

Petróleo: Comprende:

- Petróleo crudo, productos intermedios y condensados de gas natural.
- Productos petrolíferos incluidos los gases licuados del petróleo (GLP) y gas de refinería.

El consumo final, en el sector transporte, comprende todo el suministro a aviación, incluyendo a compañías extranjeras. En cambio los combustibles de barcos (bunkers) tanto nacionales como extranjeros, para transporte internacional, se asimilan a una exportación, no incluyéndose en el consumo nacional.

Gas: En consumo final incluye el gas natural y gas manufacturado procedente de cualquier fuente. En consumo primario incluye únicamente gas natural, consumido directamente o manufacturado.

Energía hidráulica: Recoge la producción bruta de energía hidroeléctrica primaria, es decir, sin contabilizar la energía eléctrica procedente de las centrales de bombeo. En la metodología empleada, su conversión a tep se hace en base a la energía contenida en la electricidad generada, es decir, $1 \text{ Mwh} = 0,086 \text{ tep}$.

Energía nuclear: Recoge la producción bruta de energía eléctrica de origen nuclear. Su conversión a tep se hace considerando un rendimiento medio de una central nuclear (33%), por lo que $1 \text{ Mwh} = 0,2606 \text{ tep}$.

Electricidad: Su transformación a tep, tanto en el caso de consumo final directo como en el saldo de comercio exterior se hace con la equivalencia $1 \text{ Mwh} = 0,086 \text{ tep}$.

El consumo de energía primaria se calcula suponiendo que las centrales eléctricas mantienen el rendimiento medio del año anterior. Salvo en el caso de electricidad o de grandes consumidores (generación eléctrica, siderurgia, cemento, etc.) en que se contabilizan los consumos reales, en el resto se consideran como tales las ventas o entregas de las distintas energías, que pueden no coincidir con los consumos debido a las posibles variaciones de existencias, que en períodos cortos de tiempo pueden tener relevancia.

COEFICIENTES DE PASO A TONELADAS EQUIVALENTES DE PETROLEO (tep)

Valores estimados (Tep/Tm)		Coeficientes recomendados por la AIE (Tep/Tm)	
CARBON:		PRODUCTOS PETROLIFEROS:	
Generación eléctrica:			
- Hulla + Antracita	0,4970	- Petróleo crudo	1,019
- Lignito negro	0,3188	- Condensados de Gas natural	1,080
- Lignito pardo	0,1762	- Gas de refinería	1,150
- Hulla importada	0,5810	- Fuel de refinería	0,960
Coquerías:		- G.L.P.	1,130
- Hulla	0,6915	- Gasolinas	1,070
Resto usos:		- Keroseno aviación	1,065
- Hulla	0,6095	- Keroseno agrícola y corriente	1,045
- Coque metalúrgico	0,7050	- Gasóleos	1,035
		- Fuel-oil	0,960
		- Naftas	1,075
		- Coque de petróleo	0,740
		- Otros productos	0,960
		GAS NATURAL (Tep/GCal P.C.S.)	0,090
		ELECTRICIDAD (Tep/Mwh)	0,086
		HIDRAULICA (Tep/Mwh)	0,086
		NUCLEAR (Tep/Mwh)	0,2606

PREFIJOS: Mega (M): 10^6

Giga (G): 10^9

Tera (T): 10^{12}

UNIDADES Y FACTORES DE CONVERSIÓN PARA ENERGÍA:

	A : Tj	Gcal	Mtep	Mtermias	GWh
De:	Multiplicar por:				
Tj	1	238.8	2.388×10^{-5}	0.2388	0.2778
Gcal	4.1868×10^{-3}	1	10^{-7}	10^{-3}	1.163×10^{-3}
Mtermias	4.1868	10^3	10^{-4}	1	1.163
Mtep	4.1868×10^4	10^7	1	10^4	11630
GWh	3.6	860	8.6×10^{-5}	0.86	1

UNIDADES Y FACTORES DE CONVERSIÓN PARA VOLUMEN:

A :	Galones(US)	Barriles	Pie cúbico	Litro	Metro cúbico
De: _____	Multiplicar por:				
Galones(US) 1	0.02381	0.1337	3.785	0.0038	
Barriles	42.0	1	5.615	159.0	0.159
Pie cúbico	7.48	0.1781	1	28.3	0.0283
Litro	0.2642	0.0063	0.0353	1	0.001
Metro cúbico	264.2	6.289	35.3147	1000.0	1

Utilizado en gas: bcm = 10^9 m³

1 bcm aprox. equivalente a 10^4 Mtermias

ABREVIATURAS Y SIMBOLOS

SGE	Secretaría General de Energía
DGPEM	Dirección General de Política Energética y Minas.
AIE	Agencia Internacional de la Energía.
EUROSTAT	Oficina Estadística de las Comunidades Europeas.
IDAE	Instituto para la Diversificación y Ahorro de la Energía.
INE	Instituto Nacional de Estadística.
R.E.E.	Red Eléctrica de España, S.A.
UE	Unión Europea.
UNESA	Asociación Española de la Industria Eléctrica.
b.c.	Barras de central.
b.g.	Bornes de generador.
Gcal. PCS	Gigacalorías de Poder Calorífico Superior.
GWh.	Gigawatio hora.
MWh.	Megawatio hora.
Ktep.	Miles de toneladas equivalentes de petróleo.
Kt.	Miles de toneladas.
tep.	Toneladas equivalentes de petróleo.
FOB \$/Bbl	Precio "Free on Board" en Dólares/barril.