

BOLETÍN TRIMESTRAL DE  
COYUNTURA ENERGÉTICA

NÚMERO 53  
1er. trimestre 2008



## SUMARIO

### Página

LA COYUNTURA ENERGÉTICA EN EL PRIMER TRIMESTRE DE 2008 .....	7
--	---

### CUADROS Y GRAFICOS

#### I. PRODUCCIÓN DE ENERGIA

1. Producción interior de energía primaria (ktep) .....	15
2. Grado de autoabastecimiento de energía primaria (%) .....	16
3. Producción interior de carbón (Kt) .....	17
4. Producción interior de carbón (Ktep) .....	18
5. Producción de energía eléctrica en el sistema de R.E.E. (por centrales)(GWh).....	19
6. Producción nacional de energía eléctrica (por combustibles)(GWh) .....	20

#### II. COMERCIO EXTERIOR

1. Procedencia del del gas natural importado en España.....	23
2. Procedencia del petróleo crudo importado en España.....	24

#### III. CONSUMO DE ENERGÍA FINAL

1. Consumo de energía final (Ktep).....	29
2. Consumo final de productos petrolíferos (Ktep) .....	30
3. Consumo final de gas (Ktep) .....	32
4. Consumo final de carbón (Ktep) .....	33
5. Consumo final de electricidad en el sistema de REE (GWh) .....	34
6. Consumo final de electricidad en la península (GWh).....	34
7. Consumo final de electricidad en el sistema extrapeninsular (GWh).....	35
8. Consumo final nacional de electricidad (GWh). .....	35
9. Evolución del consumo de energía final en España (1973-2007)(Ktep).....	36

#### IV. CONSUMO DE ENERGÍA PRIMARIA

1. Consumo de energía primaria (Ktep) .....	39
2. Consumo total de carbón (Ktep).....	40
3. Consumo total de petróleo (Ktep) .....	40
4. Consumo total de gas natural (Ktep) .....	40
5. Consumo total de energías hidráulica y nuclear (Ktep).....	40
6. Consumo de combustibles en la generación de energía eléctrica (Miles de toneladas).....	41
7. Consumo de energía primaria en la generación de energía eléctrica (Ktep) .....	42
8. Evolución del consumo de energía primaria en España (1973-2007)(Ktep).....	43

#### V. PRECIOS ENERGÉTICOS

1. Evolución de las cotizaciones del petróleo crudo Brent .....	47
2. Evolución de las cotizaciones de productos petrolíferos en Europa.....	47
3. Precios de la gasolina sin plomo en países de la Unión Europea .....	48
4. Precios del gasóleo de automoción en países de la Unión Europea .....	48
5. Precios del gasóleo de calefacción en países de la Unión Europea .....	49
6. Precios del fuel oil BIA en países de la Unión Europea .....	49
7. Precio máximo de venta de la botella de butano de 12,5 kg .....	50
8. Evolución de los precios del gas natural doméstico/comercial.....	50
9. Precios del gas natural en la Unión Europea .....	51
10. Precio del mercado de electricidad .....	52

METODOLOGIA .....	53
-------------------	----

ABREVIATURAS Y SIMBOLOS .....	55
-------------------------------	----

**LA COYUNTURA ENERGETICA EN EL PRIMER TRIMESTRE DE 2008**



## LA COYUNTURA ENERGÉTICA EN EL PRIMER TRIMESTRE DE 2008

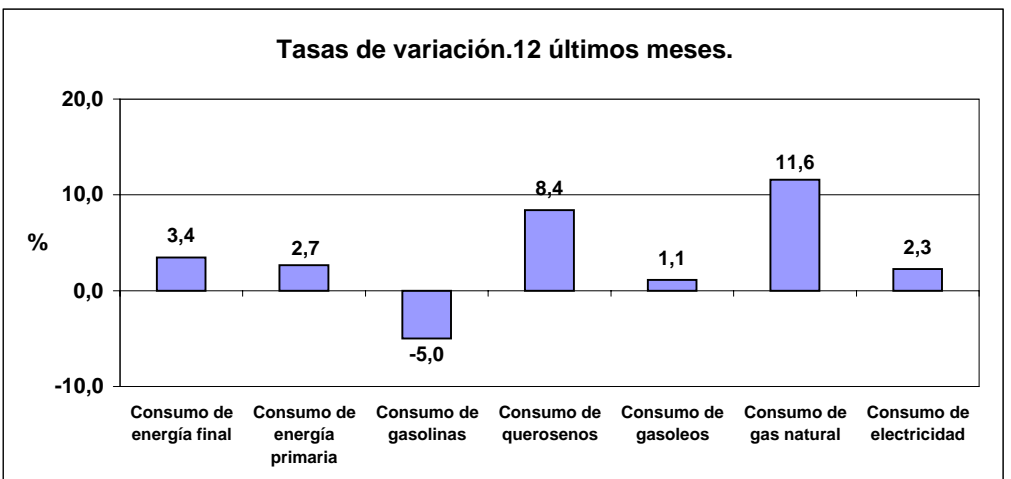
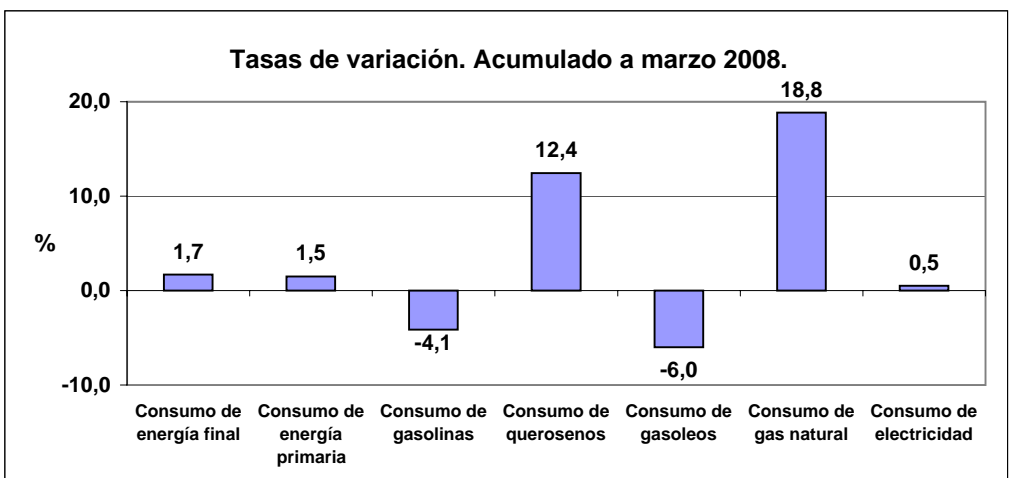
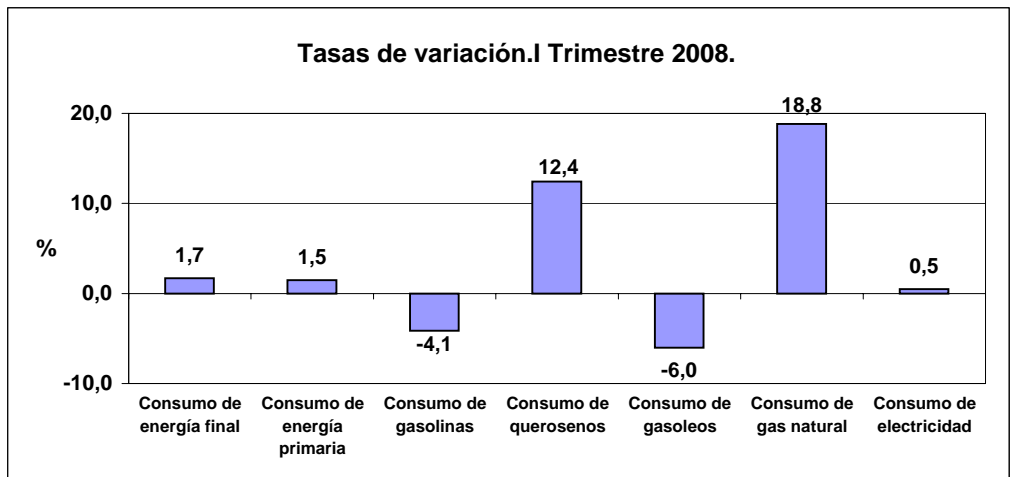
El *consumo total de energía*<sup>1</sup> en España en el primer trimestre de 2008 aumentó ligeramente, tras las irregulares variaciones de los trimestres anteriores. En esta evolución ha tenido influencia la estructura de generación eléctrica, porque ha bajado fuertemente la producción hidroeléctrica, con carbón y con productos petrolíferos, mientras ha aumentado la generación con otras energías renovables, la nuclear y con gas.

Considerando únicamente el consumo energético final de la industria (excluida la de producción de electricidad y las refinerías de petróleo), los transportes y el sector doméstico y de servicios, la demanda de energía en España en el primer trimestre de 2008 ha crecido a tasa similar a la de la energía primaria, pero inferior a las de los últimos trimestres de 2007. En esta evolución del consumo de energía final han tenido una influencia significativa las diferencias de laboralidad y temperatura respecto al mismo período del año anterior. Destaca el descenso del consumo de los combustibles del transporte terrestre. La demanda eléctrica ha registrado un crecimiento muy pequeño, con una tasa en el primer trimestre muy inferior a las de las medias de los años anteriores, aunque en parte se debe al efecto de iniciarse este año la diferente contabilización en los balances de la actividad de los autoprodutores.

INDICADORES ENERGÉTICOS Tasas de variación	2006/05 %	2007/06 %	2006			2007				2008
			II Trim.	III Trim.	IV Trim.	I Trim.	II Trim.	III Trim.	IV Trim.	I Trim.
Consumo de energía final	-1,4	3,1	-3,3	-1,0	-1,1	0,5	4,9	2,0	5,3	1,7
Consumo de energía primaria	-0,9	1,7	-1,8	0,9	-3,0	-2,0	2,9	0,3	6,0	1,5
Consumo de gasolinas	-4,4	-5,0	-4,0	-5,8	-3,0	-4,3	-6,4	-5,3	-4,0	-4,1
Consumo de querosenos	4,4	5,5	3,7	7,3	4,1	-0,8	7,8	6,7	7,5	12,4
Consumo de gasoleos	2,7	3,4	1,7	1,9	3,7	2,5	5,1	2,9	3,1	-6,0
Consumo de gas natural	4,0	4,3	1,4	4,7	-1,2	-6,5	2,3	1,7	21,1	18,8
Consumo de electricidad	3,4	2,7	1,9	6,0	2,2	2,1	3,8	0,3	4,7	0,5

FUENTE: MITyC.SGE. (Ministerio de Industria Turismo y Comercio.Secretaría General de Energía).

<sup>1</sup> Los Balances mensuales de este Boletín no incluyen energías renovables de uso final, al no disponerse de datos con esa periodicidad.



FUENTE: MITyC.SGE. (Ministerio de Industria Turismo y Comercio.Secretaría General de la Energía).



## **Demanda**

El consumo de **energía final** en España en el primer trimestre de 2008 ha sido un 1,7% superior al del mismo período de 2007, tasa que modera la tendencia de crecimiento de este año. Esta evolución han sido significativas las diferencias de laboralidad y temperatura, además de la evolución de algunas demandas energéticas por parte de los sectores industriales y del transporte.

Por energías, el consumo de **electricidad** para usos finales total nacional ha aumentado un 0,5% en el primer trimestre de 2008, tasa muy inferior a la media del año anterior, donde se registraron tasas trimestrales muy irregulares. Hay que tener en cuenta que en este año se produce un efecto de reducción del consumo en los balances al comparar con el año anterior, debido a la nueva normativa de la actividad de los autoprodutores. La demanda final del sistema peninsular ha aumentado un 0,3%, mientras en el sistema de Red Eléctrica de España, S.A. (REE) ha crecido un 2,2%. La estimación provisional del autoconsumo de autoprodutores indica un fuerte descenso debido a la nueva normativa indicada, mientras continúa creciendo su volcado a la red, 11,1% en el primer trimestre. Esta evolución de la demanda eléctrica ha sido minorado por las diferencias de laboralidad y temperatura entre los dos periodos considerados.

En el sistema extrapeninsular (Baleares, Canarias, Ceuta y Melilla), el consumo final de electricidad tiene una evolución similar a la del año anterior, con un aumento en el primer trimestre del 4%. La demanda en los sistemas de Baleares creció un 4,6%; en los de Canarias, un 3,8% y en Ceuta y Melilla se mantuvo estable.

El consumo final de **productos petrolíferos** en el primer trimestre de 2008 ha aumentado un 0,8% respecto del mismo período de 2007, muy inferior a la de los tres trimestres anteriores que a su vez, cambiaban las negativas precedentes. Por sectores, se ha registrado un significativo descenso de la demanda de los carburantes del transporte terrestre, con diferencias entre productos. Ha bajado por primera vez la demanda de gasóleo auto, -1,7% en el primer trimestre, a pesar del crecimiento registrado en el año de la actividad industrial y del aumento de las matriculaciones de vehículos que emplean este carburante. La demanda de gasolinas sigue la tendencia de descenso significativo de años anteriores.

La demanda de querosenos ha crecido fuertemente, 12,4% en el primer trimestre, muy por

encima de los anteriores. En el sector industrial ha bajado la demanda de naftas, aunque creció la demanda de coque y del agregado de otros productos. También bajaron la demanda de GLP y la de gasóleo C para el sector doméstico y terciario.

El consumo final de **carbón** ha aumentado en el primer trimestre un 5,4%, continuando la tendencia de crecimiento de los dos anteriores y debido tanto al consumo en siderurgia como en cemento. El consumo final de **gas** continúa subiendo fuertemente como en el trimestre anterior, con un aumento del 5,2% en el primer trimestre y a pesar de las condiciones citadas de temperaturas medias.

El consumo de **energía primaria** ha aumentado en el primer trimestre un 1,5%, tras la irregular evolución de los trimestres anteriores. En esta evolución ha tenido influencia la estructura de generación eléctrica, porque aunque han bajado las producciones hidroeléctrica, con carbón y con productos petrolíferos, ha aumentado la generación con gas y con otras energías renovables. El consumo de carbón para generación ha bajado un 15,7%, el de productos petrolíferos un 20,2%. La generación hidroeléctrica ha bajado un 59,7% y la nuclear aumentó un 5,1%. La generación eólica y solar continúa aumentando, un 5,7 en el primer trimestre y con biomasa y residuos un 15,7%.

Finalmente, la **producción interior de energía primaria** en el primer trimestre de 2008 fue un 7,5% inferior a la del mismo período de 2007, con descenso en todas las fuentes excepto nuclear y las renovables distintas de la hidráulica. El grado de autoabastecimiento energético se ha situado en el 18,7%.

### **Precios energéticos**

Los precios "spot" de petróleo crudo en dólares/barril han subido significativamente en el primer trimestre de 2008, situándose en marzo un 66,8% por encima de la cotización del mismo mes del año anterior, manteniendo la tendencia alcista durante todo el período. El crudo tipo "Brent" ha tenido una cotización media de 103,6 \$/barril en marzo, frente a 62,1 \$/barril de media en el mismo mes del año anterior. El precio en euros ha sido significativamente inferior dada la favorable evolución del tipo de cambio en el período. Los precios "spot" de productos petrolíferos en el primer trimestre han seguido una trayectoria similar a la del crudo, manteniéndose los de gasolina por debajo de los de gasóleo auto en todo el trimestre.

Los **precios de venta al público de productos petrolíferos**, en los países miembros de la Unión Europea, siguen habitualmente una trayectoria similar a la de los precios "spot" de productos, matizada por la evolución de la paridad de la moneda europea con el dólar y las variaciones de fiscalidad. Los precios, en marzo de 2008, de la gasolina sin plomo fueron en general superiores a los de inicio de año, y también los de gasóleo auto.

La comparación de precios de venta al público de los productos petrolíferos, en los principales países de la UE, indica que fueron en España inferiores a la media comunitaria, en octubre, en gasolina sin plomo, gasóleo automoción y calefacción y GLP envasado y ligeramente superiores en fuel oil BIA.

Las **tarifas máximas del gas natural** en España en el sector doméstico y comercial subieron en enero y se han mantenido estables en el resto del trimestre, situándose en marzo en niveles superiores a los del mismo mes de 2007. Las tarifas industriales fueron suprimidas a partir del mes de julio de ese año. La comparación de precios sin impuestos del gas natural industrial indica que en el segundo semestre de 2007 fueron inferiores en España a los de los principales países europeos consumidores.

En el **mercado eléctrico**, el precio final del mercado de producción en marzo de 2008 estuvo en un rango entre 3,03 y 9,68 c€/ kWh, mientras en el mismo mes del año anterior, osciló entre 1,21 y 6,42 c€/ kWh.

### **Comercio exterior energético**

La importación de **crudo de petróleo**, partida dominante en el comercio exterior energético de España, ha aumentado un 0,8% en toneladas en el primer trimestre de 2008 respecto a la del mismo período del año anterior. Por procedencias, el primer suministrador fue Rusia, seguido de Méjico, Arabia Saudí, Nigeria y Libia.

La importación de **gas natural** en GWh en el primer trimestre de 2008, creció un 20,4% respecto a la del mismo período del año anterior, correspondiendo el mayor peso a Argelia, Nigeria, Trinidad-Tobago y Qatar. El consumo de energía primaria se calcula suponiendo que las centrales eléctricas



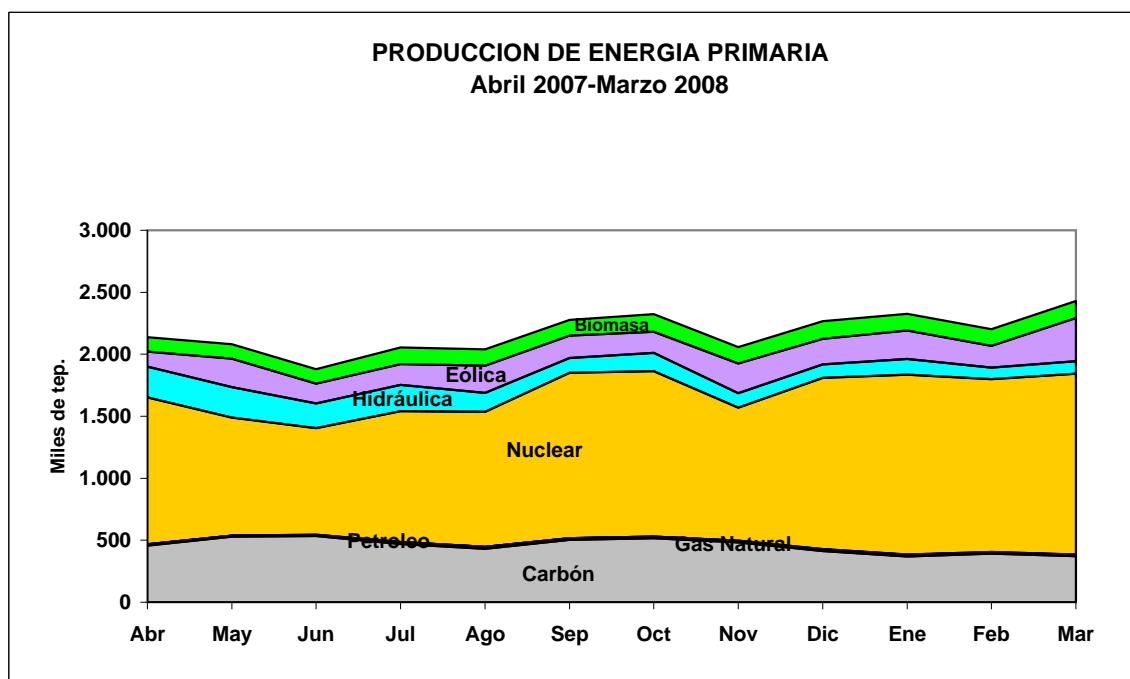
## **I. PRODUCCION DE ENERGIA**



I.1.- PRODUCCION INTERIOR DE ENERGIA PRIMARIA.(ktep)

	Carbón	Petroleo	Gas Natural	Nuclear	Hidráulica	Eólica y solar	Biomasa y residuos	TOTAL	Tasa de variación
2.003	7.144	322	197	16.125	3.533	1.052	872	29.244	2,7
2.004	6.922	255	310	16.576	2.726	1.402	1.079	29.269	0,1
2.005	6.626	166	144	14.995	1.682	1.845	1.331	26.788	-8,5
2.006	6.242	140	55	15.669	2.200	2.027	1.372	27.706	3,4
2.007	5.865	143	16	14.360	2.341	2.410	1.507	26.641	-3,8
2.006 I	1.632	35	28	4.188	509	548	360	7.300	3,3
II	1.617	42	19	3.466	550	445	348	6.487	3,6
III	1.451	38	4	3.900	317	434	329	6.474	0,6
IV	1.542	25	4	4.115	824	600	335	7.446	6,0
2.007 I	1.532	33	4	4.096	795	714	348	7.523	3,1
II	1.517	28	4	2.996	694	508	350	6.097	-6,0
III	1.402	44	4	3.477	483	570	393	6.373	-1,6
IV	1.413	38	3	3.791	369	618	416	6.648	-10,7
2.008 I	1.134	36	3	4.306	321	755	403	6.957	-7,5
2.006 Abr	477,1	11,0	8,5	967,9	237,7	173,4	120,1	1.995,7	-5,8
May	560,3	16,0	8,6	1.174,3	184,1	149,4	112,7	2.205,4	6,3
Jun	580,0	15,0	1,6	1.323,3	128,3	122,2	115,1	2.285,5	10,5
Jul	457,1	15,0	1,5	1.309,0	131,2	108,5	111,0	2.133,3	5,6
Ago	425,9	13,0	1,3	1.412,5	88,9	194,7	110,0	2.246,3	9,3
Sep	567,6	10,0	1,5	1.178,7	97,1	130,9	108,1	2.093,9	-11,2
Oct	542,1	9,0	1,5	1.265,7	143,1	205,9	111,3	2.278,6	7,5
Nov	574,4	8,0	1,4	1.384,6	257,4	200,6	110,3	2.536,7	5,2
Dic	425,8	8,0	1,2	1.465,1	423,3	193,1	113,7	2.630,2	5,4
2.007 Ene	509,9	10,0	1,4	1.450,8	196,2	189,1	120,6	2.478,0	1,8
Feb	494,9	13,0	1,4	1.299,1	261,0	252,4	105,2	2.427,0	8,1
Mar	527,6	10,0	1,4	1.346,3	337,8	272,8	122,0	2.617,9	-0,1
Abr	455,9	11,0	1,5	1.183,6	248,2	121,2	116,0	2.137,4	7,1
May	528,2	8,0	1,5	951,2	245,7	229,0	117,0	2.080,6	-5,7
Jun	533,2	9,0	1,3	861,0	199,6	158,2	117,1	1.879,4	-17,8
Jul	468,7	16,0	1,2	1.055,4	210,7	170,0	134,1	2.056,1	-3,6
Ago	430,5	15,0	1,4	1.088,8	153,9	218,0	131,0	2.038,6	-9,2
Sep	503,0	13,0	1,2	1.332,7	118,8	182,0	127,5	2.278,2	8,8
Oct	516,5	12,0	1,2	1.335,6	146,5	170,0	142,0	2.323,8	2,0
Nov	483,0	13,0	0,9	1.072,9	115,8	240,1	132,2	2.057,9	-18,9
Dic	413,5	13,0	1,2	1.382,5	106,9	207,6	141,8	2.266,5	-13,8
2.008 Ene	370,2	13,0	0,3	1.451,3	126,5	231,1	134,5	2.326,9	-6,1
Feb	392,9	11,0	1,3	1.395,5	92,2	175,4	132,9	2.201,2	-9,3
Mar	370,5	12,0	1,2	1.459,1	102,1	348,7	135,1	2.428,7	-7,2

Las tasas de variación son respecto del mismo periodo del año anterior  
FUENTE : MITYC.SGE.



I.2.- GRADO DE AUTOABASTECIMIENTO DE ENERGIA PRIMARIA.(%)

	Carbón	Petroleo	Gas Natural	Nuclear	Hidráulica	Eólica y solar	Biomasa y residuos	TOTAL
2.003	35,4	0,5	0,9	100,0	100,0	100,0	100,0	22,1
2.004	33,1	0,4	1,3	100,0	100,0	100,0	100,0	21,2
2.005	31,3	0,2	0,5	100,0	100,0	100,0	100,0	18,9
2.006	33,8	0,2	0,2	100,0	100,0	100,0	100,0	19,7
2.006	28,8	0,2	0,0	100,0	100,0	100,0	100,0	18,6
2.006 I	32,7	0,2	0,3	100,0	100,0	100,0	100,0	19,5
II	36,8	0,2	0,3	100,0	100,0	100,0	100,0	19,5
III	28,5	0,2	0,1	100,0	100,0	100,0	100,0	18,6
IV	38,6	0,1	0,1	100,0	100,0	100,0	100,0	21,2
2.007 I	31,9	0,2	0,1	100,0	100,0	100,0	100,0	20,5
II	29,1	0,2	0,1	100,0	100,0	100,0	100,0	17,8
III	26,9	0,2	0,1	100,0	100,0	100,0	100,0	18,3
IV	27,5	0,2	0,0	100,0	100,0	100,0	100,0	17,8
2.008 I	27,0	0,2	0,0	100,0	100,0	100,0	100,0	18,7
2.006 Abr	42,3	0,2	0,4	100,0	100,0	100,0	100,0	19,1
May	35,1	0,3	0,4	100,0	100,0	100,0	100,0	19,6
Jun	34,7	0,3	0,1	100,0	100,0	100,0	100,0	19,8
Jul	23,8	0,3	0,1	100,0	100,0	100,0	100,0	17,7
Ago	26,4	0,2	0,1	100,0	100,0	100,0	100,0	19,8
Sep	36,4	0,2	0,1	100,0	100,0	100,0	100,0	18,5
Oct	36,9	0,2	0,1	100,0	100,0	100,0	100,0	20,1
Nov	50,2	0,1	0,1	100,0	100,0	100,0	100,0	22,2
Dic	30,8	0,1	0,0	100,0	100,0	100,0	100,0	21,2
2.007 Ene	28,2	0,2	0,0	100,0	100,0	100,0	100,0	19,1
Feb	33,1	0,2	0,1	100,0	100,0	100,0	100,0	21,4
Mar	35,2	0,2	0,1	100,0	100,0	100,0	100,0	21,3
Abr	26,8	0,2	0,1	100,0	100,0	100,0	100,0	18,6
May	30,0	0,1	0,1	100,0	100,0	100,0	100,0	18,2
Jun	30,5	0,2	0,1	100,0	100,0	100,0	100,0	16,7
Jul	26,0	0,3	0,0	100,0	100,0	100,0	100,0	17,1
Ago	24,3	0,2	0,1	100,0	100,0	100,0	100,0	17,8
Sep	30,6	0,2	0,0	100,0	100,0	100,0	100,0	20,2
Oct	31,6	0,2	0,0	100,0	100,0	100,0	100,0	19,3
Nov	29,2	0,2	0,0	100,0	100,0	100,0	100,0	16,7
Dic	22,5	0,2	0,0	100,0	100,0	100,0	100,0	17,6
2.008 Ene	24,0	0,2	0,0	100,0	100,0	100,0	100,0	17,9
Feb	27,7	0,2	0,0	100,0	100,0	100,0	100,0	18,1
Mar	30,1	0,2	0,0	100,0	100,0	100,0	100,0	20,2

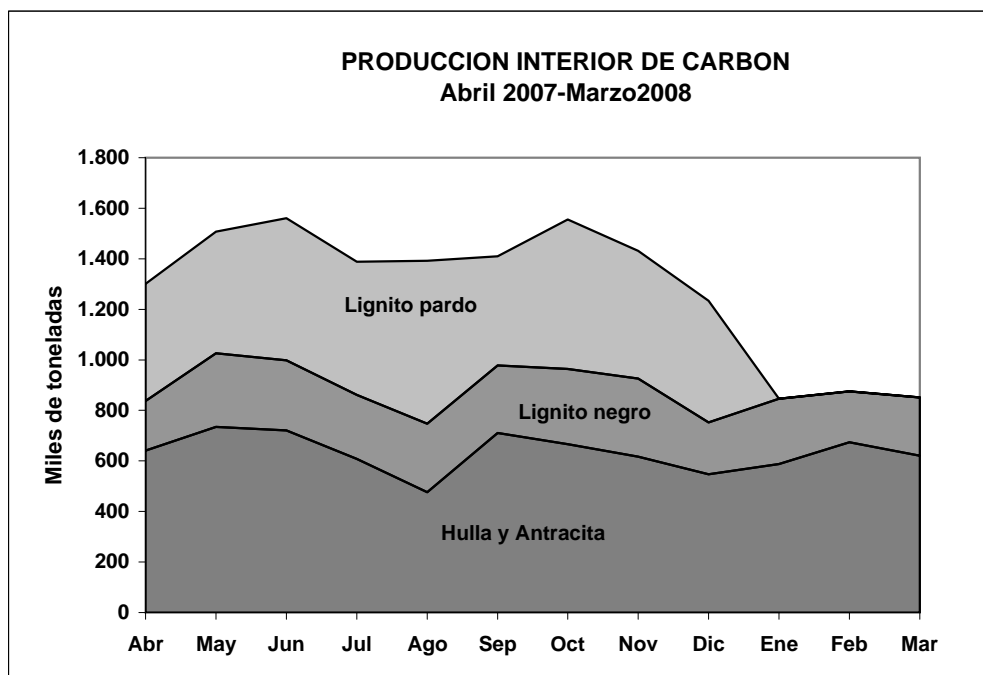
Fuente : DGPEM.



I.3.- PRODUCCION INTERIOR DE CARBON.(Miles de toneladas)

	Hulla y Antracita	Lignito Negro	Lignito Pardo	TOTAL	Tasa de variación
2.003	9.386	3.181	7.981	20.548	-6,7
2.004	8.923	3.426	8.147	20.496	-0,3
2.005	8.553	3.214	7.587	19.354	-5,6
2.006	8.354	3.223	6.822	18.399	-4,9
2.007	7.869	3.131	6.180	17.180	-6,6
2.006 I	2.158	822	1.915	4.896	-1,8
II	2.180	814	1.728	4.722	-8,3
III	1.837	820	1.672	4.328	-6,9
IV	2.179	767	1.507	4.453	-2,6
2.007 I	2.147	762	1.491	4.400	-10,1
II	2.097	765	1.508	4.369	-7,5
III	1.794	794	1.603	4.191	-3,2
IV	1.831	810	1.578	4.220	-5,2
2.008 I	1.883	690	0	2.574	-41,5
2.006 Abr	651,1	233,0	518,2	1.402,3	-17,2
May	764,7	293,6	547,6	1.605,9	-6,9
Jun	763,7	287,7	662,4	1.713,8	-1,1
Jul	526,1	294,4	586,2	1.406,7	-12,4
Ago	508,9	259,5	531,5	1.299,9	-4,7
Sep	801,6	265,7	553,8	1.621,1	-3,3
Oct	785,3	286,5	453,2	1.525,0	12,0
Nov	807,8	281,9	575,5	1.665,2	0,7
Dic	586,0	198,4	478,6	1.263,0	-18,9
2.007 Ene	708,7	244,0	535,9	1.488,6	-9,5
Feb	710,3	251,1	444,4	1.405,8	-5,7
Mar	728,1	267,3	510,5	1.505,9	-14,5
Abr	641,5	195,8	463,5	1.300,8	-7,2
May	734,7	291,0	482,0	1.507,7	-6,1
Jun	720,5	277,7	562,2	1.560,4	-9,0
Jul	607,5	254,0	527,0	1.388,5	-1,3
Ago	475,8	271,7	644,4	1.391,9	7,1
Sep	710,5	267,8	431,8	1.410,1	-13,0
Oct	666,8	296,7	591,6	1.555,1	2,0
Nov	616,7	308,9	505,3	1.430,9	-14,1
Dic	547,8	204,8	481,4	1.234,0	-2,3
2.008 Ene	587,7	258,7	0,0	846,4	-43,1
Feb	674,4	201,4	0,0	875,8	-37,7
Mar	621,2	230,3	0,0	851,5	-43,5

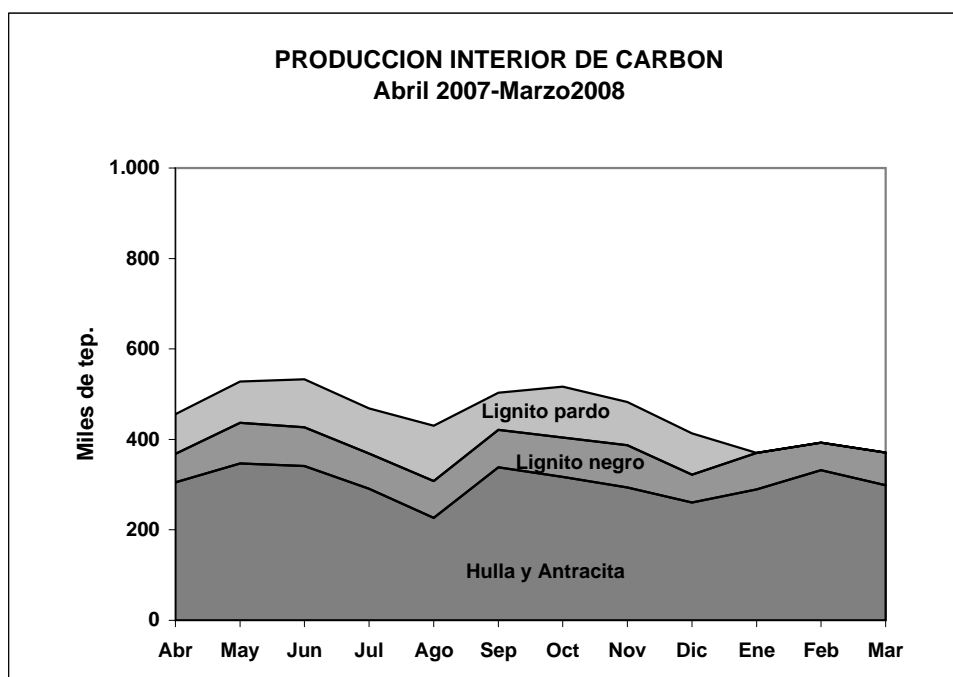
Las tasas de variación son respecto del mismo periodo del año anterior  
Fuente : DGPEM.



I.4.- PRODUCCION INTERIOR DE CARBON.(ktep)

	Hulla y Antracita	Lignito Negro	Lignito Pardo	TOTAL	Tasa de variación
2.003	4.618	964	1.562	7.144	-7,0
2.004	4.334	1.038	1.550	6.922	-3,1
2.005	4.179	1.005	1.442	6.626	-4,3
2.006	3.939	1.007	1.296	6.242	-5,8
2.007	3.731	960	1.174	5.865	-6,0
2.006 I	1.020	248	364	1.632	-4,4
II	1.035	254	328	1.617	-10,3
III	876	257	318	1.451	-9,5
IV	1.009	248	286	1.542	2,1
2.007 I	1.011	238	283	1.532	-6,1
II	993	238	287	1.517	-6,2
III	856	242	305	1.402	-3,3
IV	871	242	300	1.413	-8,4
2.008 I	920	214	0	1.134	-26,0
2.006 Abr	307,9	70,7	98,5	477,1	-18,2
May	363,7	92,6	104,0	560,3	-7,0
Jun	363,5	90,6	125,9	580,0	-6,2
Jul	253,7	92,0	111,4	457,1	-14,5
Ago	242,0	82,9	101,0	425,9	-2,5
Sep	380,0	82,4	105,2	567,6	-10,1
Oct	364,9	91,1	86,1	542,1	19,4
Nov	373,6	91,5	109,3	574,4	2,3
Dic	270,0	64,9	90,9	425,8	-14,1
2.007 Ene	332,5	75,6	101,8	509,9	-4,1
Feb	333,6	76,9	84,4	494,9	-2,0
Mar	345,0	85,6	97,0	527,6	-11,3
Abr	305,2	62,6	88,1	455,9	-4,4
May	346,8	89,8	91,6	528,2	-5,7
Jun	340,8	85,6	106,8	533,2	-8,1
Jul	290,6	78,0	100,1	468,7	2,5
Ago	226,6	81,4	122,5	430,5	1,1
Sep	338,6	82,4	82,0	503,0	-11,4
Oct	316,9	87,2	112,4	516,5	-4,7
Nov	293,7	93,3	96,0	483,0	-15,9
Dic	260,4	61,6	91,5	413,5	-2,9
2.008 Ene	289,4	80,8	0,0	370,2	-27,4
Feb	331,7	61,2	0,0	392,9	-20,6
Mar	298,6	71,9	0,0	370,5	-29,8

Las tasas de variación son respecto del mismo periodo del año anterior  
Fuente : DGPEM.



I.5.-PRODUCCION DE ENERGIA ELECTRICA EN EL SISTEMA DE R.E.E.(Por centrales)

PRODUCCION (GWh b.g.) (1)	2008			2007	Acumulado a Marzo			2008/07
	ENE.	FEB.	MAR.		Estruct.	2008	Estruct.	
Hidroeléctrica	1.379	1.042	1.078	8.746	15,7	3.499	6,1	-60,0
Nuclear	5.569	5.355	5.599	15.718	28,1	16.523	28,6	5,1
Total carbón	5.296	4.884	3.905	16.818	30,1	14.085	24,4	-16,3
Hulla y antracita nacional	2.520	2.378	1.943	8.204	14,7	6.841	11,8	-16,6
Lignito pardo	952	635	591	3.298	5,9	2.178	3,8	-34,0
Lignito negro	742	756	689	2.027	3,6	2.187	3,8	7,9
Hulla importada	1.082	1.115	682	3.289	5,9	2.879	5,0	-12,5
Gas natural	8.289	8.261	6.952	14.554	26,0	23.502	40,7	61,5
-Ciclo combinado	8.185	8.181	6.944	13.993	25,0	23.310	40,3	66,6
Fuel oil	58	63	71	35	0,1	192	0,3	448,6
<b>Producción bruta</b>	<b>20.591</b>	<b>19.605</b>	<b>17.605</b>	<b>55.871</b>	<b>100,0</b>	<b>57.801</b>	<b>100,0</b>	<b>3,5</b>
<b>Consumos propios</b>	<b>792</b>	<b>749</b>	<b>688</b>	<b>2.090</b>		<b>2.229</b>		<b>6,7</b>
<b>Producción neta</b>	<b>19.799</b>	<b>18.856</b>	<b>16.917</b>	<b>53.781</b>		<b>55.572</b>		<b>3,3</b>
Compras al régimen especial	5.476	4.764	7.002	15.519		17.242		11,1
Consumo en bombeo	419	411	391	1.128		1.221		8,2
Importaciones - exportaciones	-457	-656	-1.199	-383		-2.312		
<b>Demanda (GWh b.c.)(2)</b>	<b>24.399</b>	<b>22.553</b>	<b>22.329</b>	<b>67.789</b>		<b>69.281</b>		<b>2,2</b>

(1) Producción en bornes de generador.

(2) Demanda en barras de central.

Fuente : R.E.E.

I.6.-PRODUCCION NACIONAL DE ENERGIA ELECTRICA. (Por combustibles) (Unidad : GWh)

	2008			Acumulado a Marzo		
	ENE.	FEB.	MAR.	2007	2008	2008/07
<b>I.-SISTEMA DE PENINSULAR</b>	<b>27.065</b>	<b>25.165</b>	<b>25.361</b>	<b>75.413</b>	<b>77.591</b>	<b>2,9</b>
<b>I.1.-REGIMEN ORDINARIO</b>	<b>20.592</b>	<b>19.604</b>	<b>17.606</b>	<b>55.874</b>	<b>57.802</b>	<b>3,5</b>
Hidroeléctrica	1.379	1.042	1.078	8.746	3.499	-60,0
Térmica	19.213	18.562	16.528	47.128	54.303	15,2
Nuclear	5.569	5.355	5.599	15.718	16.523	5,1
Total carbón	5.161	4.761	3.778	16.216	13.700	-15,5
Hulla y antracita nacional	1.440	1.468	1.275	4.325	4.183	-3,3
Lignito pardo	147	0	0	1.000	147	-85,3
Lignito negro	309	311	337	971	957	-1,4
Hulla importada	3.265	2.982	2.166	9.920	8.413	-15,2
Gas siderúrgico	99	96	99	345	294	-14,8
Gas natural	8.274	8.265	6.951	14.388	23.490	63,3
Prod. Petrolíferos	110	85	101	461	296	-35,8
<b>I.2.-REGIMEN ESPECIAL</b>	<b>6.473</b>	<b>5.561</b>	<b>7.755</b>	<b>19.539</b>	<b>19.789</b>	<b>982</b>
Hidroeléctrica	338	239	300	1.353	877	-35,2
Eólica	2.614	1.952	3.913	8.177	8.479	3,7
Solar	56	66	94	21	216	928,5
Carbón	44	42	44	98	130	33,2
Gas natural	2.506	2.386	2.505	7.395	7.398	0,0
Prod. petrolíferos	525	495	508	1.493	1.528	2,3
Biomasa	191	176	173	506	540	6,8
Biogas	63	60	58	164	182	10,7
R.S.U.	135	146	159	333	440	32,2
<b>II.-SISTEMA EXTRAPENINSULAR</b>	<b>1.403</b>	<b>1.316</b>	<b>1.368</b>	<b>3.916</b>	<b>4.087</b>	<b>4,4</b>
<b>II.1.-BALEARES</b>	<b>524</b>	<b>498</b>	<b>506</b>	<b>1.453</b>	<b>1.528</b>	<b>5,1</b>
-REGIMEN ORDINARIO	508	481	488	1.405	1.477	5,1
Carbón	313	300	297	757	910	20,2
Prod. petrolíferos	195	181	191	648	567	-12,5
-REGIMEN ESPECIAL	16	17	18	49	51	5,6
Prod. petrolíferos	3	2	2	6	6	14,3
R.S.U.	13	15	15	41	43	4,9
Eólica	0	0	1	2	1	-6,7
Solar	0	0	0	0	0	0,0
<b>II.2.-CANARIAS</b>	<b>843</b>	<b>784</b>	<b>827</b>	<b>2.359</b>	<b>2.454</b>	<b>4,0</b>
-REGIMEN ORDINARIO	800	740	756	2.223	2.296	3,3
Hidroeléctrica	0	0	0	0	0	0,0
Prod. petrolíferos	800	740	756	2.223	2.296	3,3
-REGIMEN ESPECIAL	43	45	71	136	158	16,5
Prod. petrolíferos	26	23	25	57	74	28,0
Eólica	15	20	44	76	79	3,9
Solar	2	2	3	3	6	122,2
<b>II.3.-CEUTA y MELILLA</b>	<b>37</b>	<b>34</b>	<b>34</b>	<b>103</b>	<b>105</b>	<b>1,4</b>
-REGIMEN ORDINARIO	36	33	34	101	102	1,3
Prod. petrolíferos	36	33	34	101	102	1,3
-REGIMEN ESPECIAL	1	1	1	3	3	4,5
R.S.U.	1	1	1	3	3	4,5
<b>Total producción nacional (GWh b.g)</b>	<b>28.468</b>	<b>26.481</b>	<b>26.728</b>	<b>79.329</b>	<b>81.678</b>	<b>3,0</b>
Consumos propios	1.080	1.018	987	2.897	3.085	6,5
Consumo en bombeo	419	411	391	1.128	1.221	8,2
Importación - exportación	-457	-656	-1.199	-383	-2.312	
<b>Demanda nacional (GWh b.c.)</b>	<b>26.512</b>	<b>24.396</b>	<b>24.151</b>	<b>74.920</b>	<b>75.060</b>	<b>0,2</b>

Fuente : MITYC.SGE

## **II. COMERCIO EXTERIOR**



## II.1.-PROCEDENCIA DEL GAS NATURAL IMPORTADO EN ESPAÑA.(GWh)

	Africa				Europa	Oriente Medio		América	Resto	Total	Tasa de variac.
	Argelia	Libia	Nigeria	Egipto	Noruega	Qatar	Oman	Trinidad Tobago			
1999	115.705	11.203		-	26.780	9.812		3.903	8.652	179.659	15,3
2000	120.500	9.291	21.819	-	26.859	3.456		10.094	6.170	199.890	11,3
2001	118.339	9.462	18.854	-	26.836	8.146		5.469	14.910	203.735	1,9
2002	143.030	7.099	18.691	-	26.428	24.430	12.600	5.308	4.394	244.642	20,1
2003	157.055	8.442	46.275	-	27.180	22.337	6.450	379	1.030	273.543	11,8
2004	163.028	7.765	56.299	-	25.884	44.484	14.807	0	2.090	318.029	16,3
2005	169.187	10.641	61.279	39.545	24.723	54.355	19.824	4.532	3.962	390.806	22,9
2006	131.804	7.914	83.161	50.468	23.768	62.602	8.054	37.255	1.013	406.040	3,9
2007	141.250	8.761	97.401	45.624	26.232	52.674	3.847	25.855	7.304	408.948	0,7
2005 I	47.099	2.186	16.178	4.557	6.558	11.451	5.199	1.500	3.161	100.648	30,4
II	39.809	2.189	16.635	10.027	6.400	15.800	4.071	0	153	95.083	24,7
III	43.136	3.193	12.572	8.536	5.066	16.867	5.176	0	648	95.193	19,0
IV	39.143	3.074	15.894	16.425	6.698	10.238	5.378	3.032	0	99.883	18,1
2006 I	36.487	2.654	20.110	17.429	6.534	10.870	3.877	12.487	634	111.083	10,4
II	31.846	2.129	22.807	12.253	5.215	17.675	801	7.162	369	100.259	5,4
III	29.614	1.255	21.268	8.875	6.235	19.299	1.905	9.597	0	98.049	3,0
IV	33.856	1.877	18.976	11.911	5.783	14.758	1.471	8.009	9	96.649	-3,2
2007 I	34.345	2.197	21.630	14.474	6.379	13.838	0	7.265	1.216	101.343	-8,8
II	31.325	2.192	24.352	11.523	6.649	12.443	1.486	4.241	1.005	95.215	-5,0
III	34.901	2.189	25.900	7.470	6.307	12.306	2.361	6.073	973	98.479	0,4
IV	40.679	2.183	25.520	12.159	6.897	14.087	0	8.276	4.110	113.910	17,9
2008 I	41.045	1.945	25.539	12.204	5.503	16.260	0	16.411	3.104	122.011	20,4
2006 Ene	13.182	1.286	5.130	7.878	2.255	4.339	994	3.423	274	38.760	15,8
Feb	11.431	728	6.733	5.997	2.044	3.087	1.893	4.739	112	36.764	16,3
Mar	11.875	640	8.247	3.555	2.235	3.444	990	4.325	248	35.559	0,0
Abr	11.135	1.129	5.426	5.857	1.022	5.534	801	3.051	127	34.083	4,9
May	10.171	244	8.289	3.809	2.215	5.872	0	2.204	123	32.928	9,5
Jun	10.540	755	9.092	2.587	1.979	6.269	0	1.907	119	33.249	2,3
Jul	10.500	893	7.175	877	2.043	8.428	1.905	3.886	0	35.706	0,5
Ago	8.616	362	7.130	3.428	2.004	6.404	0	2.228	0	30.172	4,5
Sep	10.498	0	6.963	4.570	2.189	4.467	0	3.483	0	32.170	4,5
Oct	11.732	277	5.418	2.679	2.043	4.947	1.471	3.068	0	31.635	0,3
Nov	10.206	1.083	5.639	5.726	1.696	3.653	0	2.598	0	30.600	-7,0
Dic	11.918	517	7.919	3.506	2.043	6.158	0	2.343	9	34.414	-2,9
2007 Ene	12.125	972	8.775	5.439	2.271	5.546	0	3.840	423	39.390	1,6
Feb	10.952	490	7.140	4.485	1.846	4.010	0	2.621	473	32.016	-12,9
Mar	11.268	735	5.716	4.550	2.262	4.282	0	804	320	29.936	-15,8
Abr	10.455	733	9.457	4.037	2.192	3.010	0	1.423	320	31.626	-7,2
May	9.357	729	8.081	4.675	2.265	5.306	255	1.415	334	32.416	-1,6
Jun	11.513	730	6.815	2.811	2.192	4.127	1.231	1.403	351	31.172	-6,2
Jul	10.565	733	9.726	3.400	2.265	4.585	1.379	1.981	414	35.047	-1,8
Ago	11.840	729	8.185	1.191	2.262	3.383	982	921	223	29.715	-1,5
Sep	12.496	727	7.990	2.879	1.780	4.338	0	3.171	336	33.716	4,8
Oct	12.075	728	7.889	4.711	2.268	3.479	0	2.513	903	34.565	9,3
Nov	14.072	728	8.262	4.184	1.941	5.485	0	1.607	1.738	38.016	24,2
Dic	14.532	727	9.370	3.264	2.688	5.123	0	4.156	1.469	41.328	20,1
2008 Ene	13.729	728	8.958	3.982	1.770	6.502	0	6.365	965	42.999	9,2
Feb	13.053	487	8.195	4.571	1.912	4.520	0	4.358	1.383	38.479	20,2
Mar	14.263	730	8.386	3.651	1.821	5.238	0	5.688	756	40.533	35,4

Fuente : SGE

II.2.-PROCEDENCIA DEL PETROLEO CRUDO IMPORTADO EN ESPAÑA.(Miles de toneladas.)

	Oriente Medio						Africa					
	Arabia Saudí	Irán	Irak	Otros	Total	Tasa de variac.	Argelia	Libia	Nigeria	Otros	Total	Tasa de variac.
2000	6.628	3.880	5.995	654	17.157	-7,8	1.476	6.901	9.165	5.262	22.804	4,8
2001	6.291	4.098	2.568	1.291	14.248	-17,0	1.571	7.205	8.678	6.182	23.636	3,6
2002	6.750	3.272	2.352	1.149	13.523	-5,1	1.058	6.469	5.278	5.831	18.636	-21,2
2003	6.994	4.264	1.528	321	13.107	-3,1	1.502	7.621	6.456	6.344	21.923	17,6
2004	6.867	3.469	5.150	657	16.143	23,2	2.009	7.179	6.238	5.610	21.036	-4,0
2005	6.331	4.929	2.912	544	14.716	-8,8	2.082	6.176	7.127	6.026	21.411	1,8
2006	6.512	5.189	3.292	408	15.401	4,7	1.512	5.548	6.016	5.692	18.768	-12,3
2007	5.468	4.512	3.254	83	13.317	-13,5	395	4.511	4.402	2.189	11.497	-38,7
2005 I	1.523	1.341	128	165	3.157	-20,5	628	1.477	2.090	1.058	5.253	-5,0
II	1.658	1.418	806	0	3.882	-5,9	396	1.588	1.475	1.714	5.173	-0,7
III	1.555	927	991	296	3.769	0,1	436	1.637	1.765	1.850	5.688	8,3
IV	1.595	1.243	987	83	3.908	-8,7	622	1.474	1.797	1.404	5.297	5,0
2006 I	1.807	845	698	83	3.433	8,7	355	1.320	1.452	1.712	4.839	-7,9
II	1.734	1.255	765	80	3.834	-1,2	323	1.491	1.207	1.110	4.131	-20,1
III	1.478	1.619	1.009	165	4.271	13,3	442	1.413	1.406	1.373	4.634	-18,5
IV	1.493	1.470	820	80	3.863	-1,2	392	1.324	1.951	1.497	5.164	-2,5
2007 I	1.271	1.096	1.058	0	3.425	0	159	1.163	1.026	1.323	3.671	-24,1
II	1.532	1.388	839	83	3.842	0	110	1.234	1.290	866	3.500	-15,3
III	1.093	984	945	0	3.022	-29	126	1.280	1.272	0	2.678	-42,2
IV	1.572	1.044	412	0	3.028	-22	0	834	814	0	1.648	-68,1
2008 I	1.372	989	415	83	2.859	-17	364	1.532	1.321	1.786	5.003	36,3
2006 Ene	644	146	278	83	1.151	0,3	79	338	456	620	1.493	-36,1
Feb	480	415	140	0	1.035	3,6	196	577	541	405	1.719	28,0
Mar	683	284	280	0	1.247	23,3	80	405	455	687	1.627	3,5
Abr	605	265	342	80	1.292	-3,0	0	484	508	416	1.408	-10,5
May	662	439	279	0	1.380	-0,4	93	578	156	451	1.278	-36,0
Jun	467	551	144	0	1.162	-0,2	230	429	543	243	1.445	-9,9
Jul	514	706	364	0	1.584	52,9	234	330	385	613	1.562	-25,6
Ago	479	478	278	84	1.319	4,5	83	496	635	256	1.470	-24,1
Sep	485	435	367	81	1.368	-7,0	125	587	386	504	1.602	-3,0
Oct	488	274	409	0	1.171	-29,0	0	480	906	479	1.865	25,1
Nov	477	432	271	80	1.260	20,5	77	414	534	399	1.424	-29,5
Dic	528	764	140	0	1.432	18,1	315	430	511	619	1.875	5,0
2007 Ene	438	0	551	0	989	-14,1	159	430	375	403	1.367	-8,4
Feb	340	807	422	0	1.569	51,6	0	333	256	374	963	-44,0
Mar	493	289	85	0	867	-30,5	0	400	395	546	1.341	-17,6
Abr	563	267	414	83	1.327	2,7	0	325	258	866	1.449	2,9
May	490	424	281	0	1.195	-13,4	31	328	516	0	875	-31,5
Jun	479	697	144	0	1.320	13,6	79	581	516	0	1.176	-18,6
Jul	275	137	423	0	835	-47,3	83	333	386	0	802	-48,7
Ago	275	558	102	0	935	-29,1	0	436	350	0	786	-46,5
Sep	543	289	420	0	1.252	-8,5	43	511	536	0	1.090	-32,0
Oct	507	417	412	0	1.336	14,1	0	410	416	0	826	-55,7
Nov	478	76	0	0	554	-56,0	0	0	0	0	0	-100,0
Dic	587	551	0	0	1.138	-20,5	0	424	398	0	822	-56,2
2008 Ene	438	0	551	0	989	0,0	159	430	375	403	1.367	0,0
Feb	479	420	136	0	1.035	-34,0	209	458	377	374	1.418	47,2
Mar	490	428	137	0	1.055	21,7	155	486	529	546	1.716	28,0

Fuente : SGE



II.2.-PROCEDENCIA DEL PETROLEO CRUDO IMPORTADO EN ESPAÑA.(Miles de toneladas.)(Continuación)

	Europa					América					Resto	Total	
	Reino Unido	Rusia	Otros	Total	Tasa de variac.	Méjico	Venezuela	Otros	Total	Tasa de variac.		Miles de toneladas	Tasa de variac.
2000	2.039	5.141	1.102	8.282	-22,2	7.622	1.562	30	9.214	16,9	0	57.457	-2,5
2001	1.829	5.253	998	8.080	-2,4	7.735	2.608	122	10.465	13,6	363	56.792	-1,2
2002	1.052	7.943	2.197	11.192	38,5	7.786	4.455	645	12.886	23,1	212	56.449	-0,6
2003	842	9.883	3.095	13.820	23,5	7.265	816	367	8.448	-34,4	0	57.298	1,5
2004	439	8.819	4.135	13.393	-3,1	7.717	454	0	8.171	-3,3	476	59.219	3,4
2005	579	8.916	4.045	13.540	1,1	9.006	1.092	141	10.239	25,3	337	60.243	1,7
2006	248	12.201	3.272	15.721	16,1	7.561	3.296	329	11.186	9,2	149	61.225	1,6
2007	722	13.433	3.920	18.075	15,0	7.180	2.124	23	9.327	-16,6	164	52.380	-14,4
2005 I	152	2.453	1.269	3.874	24,4	2.351	126	0	2.477	66,4	0	14.761	4,7
II	90	1.884	1.248	3.222	-6,6	2.039	129	0	2.168	-5,2	167	14.612	-3,9
III	167	2.430	971	3.568	0,3	1.983	268	0	2.251	-6,4	0	15.276	1,4
IV	170	2.149	557	2.876	-12,2	2.633	569	141	3.343	68,1	170	15.594	5,0
2006 I	188	2.656	1.189	4.033	4,1	1.533	1.226	151	2.910	17,5	0	15.215	3,1
II	0	3.761	579	4.340	34,7	2.251	757	178	3.186	47,0	40	15.531	6,3
III	0	3.310	829	4.139	16,0	1.817	644	0	2.461	9,3	0	15.505	1,5
IV	60	2.474	675	3.209	11,6	1.960	669	0	2.629	-21,4	109	14.974	-4,0
2007 I	97	3.550	1.120	4.767	18	1.817	580	23	2.420	-17	84	14.367	-5,6
II	0	4.075	757	4.832	11	1.752	725	0	2.477	-22	80	14.731	-5,2
III	358	3.204	860	4.422	7	2.025	554	0	2.579	5	0	12.701	-18,1
IV	267	2.604	1.183	4.054	26	1.586	265	0	1.851	-30	0	10.581	-29,3
2008 I	529	2.930	579	4.038	-15	2.297	128	0	2.425	0	164	14.489	0,8
2006 Ene	82	1.265	287	1.634	33,4	533	411	76	1.020	55,7	0	5.298	-1,2
Feb	106	711	371	1.188	-24,5	380	203	75	658	-33,0	0	4.600	-6,1
Mar	0	680	531	1.211	12,5	620	612	0	1.232	46,7	0	5.317	18,2
Abr	0	1.168	256	1.424	-3,3	670	259	178	1.107	112,1	0	5.231	6,7
May	0	1.481	0	1.481	59,8	784	158	0	942	22,2	40	5.121	0,8
Jun	0	1.112	323	1.435	74,6	797	340	0	1.137	29,9	0	5.179	11,8
Jul	0	1.418	111	1.529	2,5	627	371	0	998	37,3	0	5.673	6,0
Ago	0	964	227	1.191	6,8	665	65	0	730	9,3	0	4.710	-5,5
Sep	0	928	491	1.419	47,5	525	208	0	733	-14,4	0	5.122	3,7
Oct	0	691	232	923	8,5	822	138	0	960	-34,6	29	4.948	-9,4
Nov	60	978	105	1.143	35,3	589	249	0	838	-26,2	0	4.665	-7,6
Dic	0	805	338	1.143	-3,1	549	282	0	831	12,6	80	5.361	5,4
2007 Ene	97	1.161	325	1.583	-3,1	484	204	23	711	-30,3	0	4.650	-12,2
Feb	0	1.009	441	1.450	22,1	704	238	0	942	43,2	84	5.008	8,9
Mar	0	1.380	354	1.734	43,2	629	138	0	767	-37,7	0	4.709	-11,4
Abr	0	1.795	362	2.157	51,5	399	295	0	694	-37,3	80	5.707	9,1
May	0	1.206	228	1.434	-3,2	820	347	0	1.167	23,9	0	4.671	-8,8
Jun	0	1.074	167	1.241	-13,5	533	83	0	616	-45,8	0	4.353	-15,9
Jul	16	1.268	178	1.462	-4,4	830	287	0	1.117	11,9	0	4.216	-25,7
Ago	90	1.066	454	1.610	35,2	496	204	0	700	-4,1	0	4.031	-14,4
Sep	252	870	228	1.350	-4,9	699	63	0	762	4,0	0	4.454	-13,0
Oct	0	917	342	1.259	36,4	667	62	0	729	-24,1	0	4.150	-16,1
Nov	97	868	628	1.593	39,4	380	65	0	445	-46,9	0	2.592	-44,4
Dic	170	819	213	1.202	5,2	539	138	0	677	-18,5	0	3.839	-28,4
2008 Ene	97	1.161	325	1.583	0,0	484	204	23	711	0,0	0	4.650	0,0
Feb	83	1.090	79	1.252	-13,7	728	62	0	790	-16,1	84	4.579	-8,6
Mar	179	809	230	1.218	-29,8	635	0	0	635	-17,2	0	4.624	-1,8

Fuente : SGE



### **III. CONSUMO DE ENERGIA FINAL**



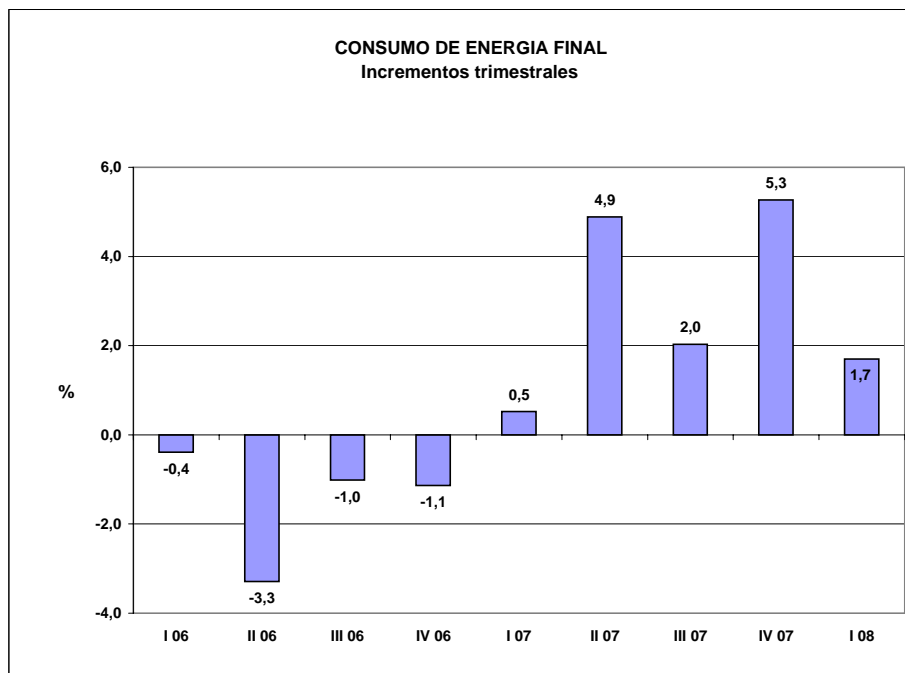
III.1.- CONSUMO DE ENERGIA FINAL.(ktep)

	Carbón		P.Petrolíferos		Gas		Electricidad		TOTAL	
	Ktep.	Tasa de variación	Ktep.	Tasa de variación	Ktep.	Tasa de variación	Ktep.	Tasa de variación	Ktep.	Tasa de variación
2.003	2.436	-2,0	59.923	4,7	15.399	9,7	18.964	6,8	96.721	5,7
2.004	2.405	-1,3	61.620	2,8	16.342	6,1	19.864	6,1	100.230	3,6
2.005	2.424	0,8	61.738	0,2	17.628	7,9	20.836	4,9	102.625	2,4
2.006	2.265	-6,6	60.919	-1,3	16.430	-6,8	21.540	3,4	101.155	-1,4
2.007	2.498	10,3	61.929	1,7	17.779	8,2	22.121	2,7	104.327	3,1
2.006 I	430	-26,1	15.659	-0,5	5.238	-1,3	5.603	3,4	26.931	-0,4
II	607	-5,8	14.835	-2,9	3.548	-10,8	5.072	1,9	24.062	-3,3
III	606	-4,7	15.017	-1,8	3.232	-7,4	5.472	6,0	24.327	-1,0
IV	622	10,6	15.409	-0,2	4.412	-9,1	5.394	2,2	25.836	-1,1
2.007 I	625	45,3	15.437	-1,4	5.290	1,0	5.719	2,1	27.071	0,5
II	565	-6,8	15.266	2,9	4.141	16,7	5.265	3,8	25.237	4,9
III	634	4,6	15.438	2,8	3.261	0,9	5.488	0,3	24.821	2,0
IV	674	8,3	15.788	2,5	5.087	15,3	5.650	4,7	27.198	5,3
2.008 I	659	5,4	15.562	0,8	5.564	5,2	5.748	0,5	27.532	1,7
Ene	125,9	-37,9	5.207,7	-2,2	1.918,5	5,7	1.969,7	4,9	9.221,8	0,0
Feb	134,7	-27,0	4.946,1	0,4	1.734,2	-4,9	1.786,7	1,5	8.601,7	-1,0
Mar	169,6	-12,9	5.505,5	0,4	1.585,2	-4,9	1.846,7	3,8	9.107,0	-0,2
2006 Abr	183,0	-9,5	4.778,7	-7,8	1.163,9	-17,5	1.583,5	-1,7	7.709,1	-8,3
May	222,5	-2,5	4.994,0	0,5	1.227,5	-5,0	1.723,8	5,8	8.167,8	0,6
Jun	201,1	-5,9	5.062,0	-1,4	1.156,7	-9,3	1.764,9	1,6	8.184,7	-2,1
Jul	215,5	12,8	5.084,7	-3,9	1.161,1	-3,3	1.947,8	6,7	8.409,1	-1,2
Ago	211,8	1,0	5.121,1	0,2	909,6	-11,2	1.754,9	4,8	7.997,4	-0,3
Sep	178,8	-23,9	4.810,9	-1,5	1.161,6	-8,3	1.768,9	6,5	7.920,2	-1,6
Oct	198,5	7,7	4.971,0	2,3	1.135,4	-13,0	1.735,2	5,7	8.040,1	0,6
Nov	203,4	-4,6	5.106,4	-2,4	1.475,2	-12,7	1.734,7	-0,3	8.519,7	-4,0
Dic	220,2	33,6	5.331,1	-0,3	1.801,5	-3,0	1.923,6	1,5	9.276,4	0,1
2007 Ene	210,1	66,9	5.217,7	0,2	1.962,5	2,3	2.027,6	2,9	9.417,9	2,1
Feb	199,0	47,7	4.756,8	-3,8	1.670,6	-3,7	1.785,3	-0,1	8.411,7	-2,2
Mar	216,0	27,4	5.462,9	-0,8	1.656,6	4,5	1.906,3	3,2	9.241,8	1,5
Abr	159,8	-12,7	5.121,2	7,2	1.465,9	25,9	1.715,7	8,3	8.462,6	9,8
May	179,2	-19,5	5.070,6	1,5	1.459,3	18,9	1.766,2	2,5	8.475,3	3,8
Jun	226,4	12,6	5.074,0	0,2	1.215,9	5,1	1.783,2	1,0	8.299,5	1,4
Jul	229,5	6,5	5.372,8	5,7	1.271,2	9,5	1.931,1	-0,9	8.804,6	4,7
Ago	211,7	0,0	5.267,3	2,9	1.095,7	20,5	1.791,2	2,1	8.365,9	4,6
Sep	192,7	7,8	4.797,7	-0,3	894,4	-23,0	1.765,2	-0,2	7.650,0	-3,4
Oct	222,6	12,1	5.387,3	8,4	1.352,5	19,1	1.790,3	3,2	8.752,7	8,9
Nov	216,8	6,6	5.237,7	2,6	1.789,1	21,3	1.883,9	8,6	9.127,5	7,1
Dic	234,5	6,5	5.163,0	-3,2	1.945,1	8,0	1.975,3	2,7	9.317,9	0,4
2008 Ene	223,7	6,5	5.285,4	1,3	2.012,1	2,5	2.028,3	0,0	9.549,5	1,4
Feb	205,9	3,5	5.091,4	7,0	1.856,8	11,1	1.868,5	4,7	9.022,6	7,3
Mar	229,2	6,1	5.185,0	-5,1	1.695,2	2,3	1.850,7	-2,9	8.960,1	-3,0

No incluye energías renovables.

Las tasas de variación son respecto del mismo periodo del año anterior

FUENTE: MITYC.SGE.



III.2.- CONSUMO FINAL DE PRODUCTOS PETROLIFEROS.(ktep)

	GASOLINAS		QUEROSENO		GASOLEOS					
	ktep.	Tasa de Variación	Ktep.	Tasa de variación	A+B Ktep.	Tasa de variación	C Ktep.	Tasa de variación	Total Ktep.	Tasa de variación
2.003	8.611	-2,0	4.673	4,8	27.125	8,9	3.972	3,2	31.097	8,2
2.004	8.260	-4,1	5.180	10,9	28.986	6,9	4.180	5,2	33.167	6,7
2.005	7.768	-6,0	5.521	6,6	30.180	4,1	4.296	2,8	34.476	3,9
2.006	7.426	-4,4	5.762	4,4	31.426	4,1	3.972	-7,5	35.398	2,7
2.007	7.053	-5,0	6.079	5,5	32.690	4,0	3.902	-1,8	36.592	3,4
2006 I	1.738	-4,8	1.260	1,7	7.833	6,1	1.422	-10,0	9.255	3,2
II	1.901	-4,0	1.428	3,7	7.800	3,4	662	-15,3	8.462	1,7
III	1.987	-5,8	1.665	7,3	7.757	3,1	715	-9,5	8.472	1,9
IV	1.800	-3,0	1.409	4,1	8.036	3,9	1.173	2,6	9.208	3,7
2007 I	1.663	-4,3	1.249	-0,8	8.173	4,3	1.311	-7,8	9.484	2,5
II	1.780	-6,4	1.539	7,8	8.035	3,0	857	29,3	8.892	5,1
III	1.882	-5,3	1.776	6,7	8.028	3,5	690	-3,5	8.718	2,9
IV	1.728	-4,0	1.514	7,5	8.454	5,2	1.044	-10,9	9.498	3,1
2008 I	1.594	-4,1	1.405	12,4	8.035	-1,7	879	-33,0	8.914	-6,0
2006 Abr	623,8	-2,9	435,6	-4,2	2.428,1	-3,3	214,2	-23,6	2.642,3	-5,3
May	639,9	-3,4	480,3	5,1	2.686,9	8,3	196,7	-22,1	2.883,6	5,5
Jun	637,7	-5,6	512,3	10,1	2.684,8	5,4	251,5	0,8	2.936,3	5,0
Jul	676,2	-7,5	561,3	6,7	2.668,2	3,0	214,2	-16,9	2.882,4	1,2
Ago	686,9	-6,7	571,9	8,9	2.505,7	2,4	257,7	-15,3	2.763,4	0,5
Sep	623,8	-2,9	531,4	6,2	2.583,4	4,0	243,2	6,3	2.826,6	4,2
Oct	615,3	-2,4	515,5	10,8	2.567,8	4,3	324,0	21,9	2.891,8	6,0
Nov	569,2	-3,1	445,2	4,2	2.656,8	2,1	346,7	-9,8	3.003,5	0,6
Dic	615,3	-3,4	448,4	-2,8	2.811,1	5,2	502,0	1,9	3.313,1	4,7
2007 Ene	547,1	-4,1	393,0	-3,9	2.696,3	6,8	482,2	-4,3	3.178,5	5,0
Feb	508,5	-6,3	399,4	-1,0	2.525,6	0,9	418,0	-13,2	2.943,6	-1,4
Mar	607,0	-2,9	456,9	2,1	2.950,9	5,2	410,8	-6,0	3.361,7	3,7
Abr	577,0	-7,5	512,3	17,6	2.551,4	5,1	329,0	53,6	2.880,4	9,0
May	594,1	-7,2	522,9	8,9	2.732,6	1,7	265,9	35,2	2.998,5	4,0
Jun	609,1	-4,5	503,7	-1,7	2.751,2	2,5	261,7	4,1	3.012,9	2,6
Jul	650,9	-3,7	618,8	10,2	2.859,9	7,2	232,8	8,7	3.092,7	7,3
Ago	666,9	-2,9	608,1	6,3	2.641,5	5,4	290,7	12,8	2.932,2	6,1
Sep	564,2	-9,6	549,5	3,4	2.526,6	-2,2	166,5	-31,5	2.693,1	-4,7
Oct	604,8	-1,7	544,2	5,6	2.957,2	15,2	253,7	-21,7	3.210,9	11,0
Nov	544,9	-4,3	442,0	-0,7	2.814,4	5,9	373,6	7,8	3.188,0	6,1
Dic	578,1	-6,0	528,2	17,8	2.682,0	-4,6	417,1	-16,9	3.099,1	-6,5
2008 Ene	521,6	-4,7	460,1	17,1	2.712,4	0,6	345,7	-28,3	3.058,1	-3,8
Feb	516,1	1,5	443,0	10,9	2.692,3	6,6	316,0	-24,4	3.008,3	2,2
Mar	556,0	-8,4	501,6	9,8	2.630,6	-10,9	216,8	-47,2	2.847,4	-15,3

FUENTE : MITYC.SGE.

III.2.- CONSUMO FINAL DE PRODUCTOS PETROLIFEROS.(ktep)(Continuación)

	GLP		NAFTAS		COQ. DE PETROLEO		OTROS		TOTAL	
	Ktep.	Tasa de variación	Ktep.	Tasa de variación	Ktep.	Tasa de variación	Ktep.	Tasa de variación	Ktep.	Tasa de variación
2.003	2.588	-2,2	3.557	-22,7	2.887	8,7	4.578	26,3	59.923	4,7
2.004	2.643	2,1	2.323	-34,7	3.208	11,1	5.469	19,5	61.620	2,8
2.005	2.591	-2,0	2.313	-0,4	3.106	-3,2	5.049	-7,7	61.738	0,2
2.006	2.346	-9,5	2.029	-12,3	3.124	0,6	4.835	-4,2	60.919	-1,3
2.007	2.330	-0,7	2.229	9,9	3.121	-0,1	4.526	-6,4	61.929	1,7
2006 I	888	-3,7	345	-37,4	787	-2,8	1.386	15,9	15.659	-0,5
II	500	-9,5	570	-6,7	706	0,8	1.268	-5,5	14.835	-2,9
III	390	-9,5	579	-3,1	945	1,8	979	-16,7	15.017	-1,8
IV	568	-17,2	535	-3,4	686	2,8	1.202	-10,0	15.409	-0,2
2007 I	782	-12,0	561	62,6	756	-4,0	943	-32,0	15.437	-1,4
II	530	6,1	613	7,6	739	4,6	1.174	-7,4	15.266	2,9
III	383	-1,8	588	1,6	939	-0,6	1.151	17,5	15.438	2,8
IV	635	11,8	467	-12,8	688	0,2	1.258	4,7	15.788	2,5
2008 I	755	-3,5	535	-4,7	836	10,6	1.524	61,6	15.562	0,8
2006 Abr	193,2	-15,0	188,0	-3,3	247,7	4,7	448,1	-5,2	4.779	-7,8
May	165,0	-5,2	200,1	-11,2	190,5	16,9	434,6	2,2	4.994	0,5
Jun	141,3	-6,1	181,4	-4,9	268,0	-11,0	385,0	-13,2	5.062	-1,4
Jul	124,3	-7,7	191,7	7,3	320,0	-9,5	328,8	-22,4	5.085	-3,9
Ago	135,6	-6,3	191,7	-15,7	326,3	8,2	445,3	26,6	5.121	0,2
Sep	130,0	-14,2	195,5	2,0	298,4	9,3	205,2	-48,8	4.811	-1,5
Oct	154,8	-6,9	214,2	13,4	288,7	7,5	290,7	-25,0	4.971	2,3
Nov	174,0	-19,0	159,0	-20,5	267,1	-4,9	488,4	-1,0	5.106	-2,4
Dic	239,6	-21,5	161,8	-1,7	130,3	10,7	422,6	-6,8	5.331	-0,3
2007 Ene	284,8	-6,3	201,1	39,7	261,2	-2,8	352,0	-27,2	5.218	0,2
Feb	255,4	-16,0	176,8	529,2	202,7	-6,4	270,4	-42,0	4.757	-3,8
Mar	241,8	-13,7	183,3	6,0	291,9	-3,3	320,3	-26,6	5.463	-0,8
Abr	219,2	13,5	194,5	3,5	260,6	5,2	477,2	6,5	5.121	7,2
May	172,9	4,8	217,9	8,9	186,0	-2,4	378,3	-13,0	5.071	1,5
Jun	137,9	-2,4	200,1	10,3	292,0	9,0	318,3	-17,3	5.074	0,2
Jul	132,2	6,4	193,6	1,0	323,2	1,0	361,4	9,9	5.373	5,7
Ago	133,3	-1,7	229,1	19,5	326,9	0,2	370,8	-16,7	5.267	2,9
Sep	117,5	-9,6	165,5	-15,3	289,1	-3,1	418,8	104,1	4.798	-0,3
Oct	163,9	5,9	160,9	-24,9	280,6	-2,8	422,0	45,2	5.387	8,4
Nov	205,7	18,2	153,4	-3,5	266,7	-0,1	437,0	-10,5	5.238	2,6
Dic	265,6	10,9	152,4	-5,8	140,2	7,6	399,4	-5,5	5.163	-3,2
2008 Ene	276,9	-2,8	229,1	13,9	273,8	4,8	465,8	32,3	5.285	1,3
Feb	255,4	0,0	195,5	10,6	233,1	15,0	440,0	62,7	5.091	7,0
Mar	222,6	-7,9	110,4	-39,8	329,3	12,8	617,7	92,9	5.185	-5,1

FUENTE : MITyC.SGE.

III.3.- CONSUMO FINAL DE GAS.(ktep)

	GAS NATURAL (1)		G. MANUFACTURADO (2)		TOTAL	
	Ktep.	Tasa de variación	Ktep.	Tasa de variación	Ktep.	Tasa de variación
2.003	15.363	9,7	35	-15,2	15.399	9,7
2.004	16.303	6,1	39	10,2	16.342	6,1
2.005	17.684	8,5	44	12,9	17.728	8,5
2.006	16.392	-7,3	39	-11,4	16.430	-7,3
2.007	17.736	8,2	43	9,5	17.779	8,2
2006 I	5.221	-1,3	17	-5,1	5.238	-1,3
II	3.541	-10,8	7	-10,8	3.548	-10,8
III	3.227	-10,0	5	3,9	3.232	-10,0
IV	4.403	-9,0	10	-26,4	4.412	-9,1
2007 I	5.274	1,0	16	-6,0	5.290	1,0
II	4.133	16,7	9	14,9	4.141	16,7
III	3.255	0,9	6	15,1	3.261	0,9
IV	5.074	15,3	12	29,5	5.087	15,3
2008 I	5.548	5,2	16	4,5	5.564	5,2
2006 Abr	1.161,1	-17,5	2,8	-9,7	1.164	-17,5
May	1.224,9	-5,0	2,6	-10,3	1.228	-5,0
Jun	1.154,7	-9,3	2,0	-13,0	1.157	-9,3
Jul	1.159,1	-3,3	2,0	5,3	1.161	-3,3
Ago	908,3	-11,3	1,3	0,0	910	-11,2
Sep	1.159,6	-15,0	2,0	5,3	1.162	-15,0
Oct	1.133,4	-12,9	2,0	-25,9	1.135	-13,0
Nov	1.471,9	-12,6	3,3	-26,7	1.475	-12,7
Dic	1.797,3	-3,0	4,2	-26,3	1.802	-3,0
2007 Ene	1.956,8	2,3	5,7	-6,6	1.963	2,3
Feb	1.665,3	-3,7	5,3	-5,4	1.671	-3,7
Mar	1.652,0	4,5	4,6	-6,1	1.657	4,5
Abr	1.462,7	26,0	3,2	14,3	1.466	25,9
May	1.456,3	18,9	3,0	15,4	1.459	18,9
Jun	1.213,6	5,1	2,3	15,0	1.216	5,1
Jul	1.268,9	9,5	2,3	15,0	1.271	9,5
Ago	1.094,2	20,5	1,5	15,4	1.096	20,5
Sep	892,1	-23,1	2,3	15,0	894	-23,0
Oct	1.350,2	19,1	2,3	15,0	1.353	19,1
Nov	1.784,7	21,3	4,4	33,3	1.789	21,3
Dic	1.939,5	7,9	5,6	33,3	1.945	8,0
2008 Ene	2.006,1	2,5	6,0	5,3	2.012	2,5
Feb	1.851,3	11,2	5,5	3,8	1.857	11,1
Mar	1.690,4	2,3	4,8	4,3	1.695	2,3

(1): Incluye los suministros de gas manufacturado derivado de GN y GNL.

(2): Derivado de otras fuentes distintas a GN y GNL (naftas, GLP, hulla, etc).

FUENTE : MITyC.SGE.



III.4.- CONSUMO FINAL DE CARBON.(ktep)

	SIDERURGIA		CEMENTO		RESTO DE INDUST.		OTROS USOS		TOTAL	
	Ktep.	Tasa de variación	Ktep.	Tasa de variación	Ktep.	Tasa de variación	Ktep.	Tasa de variación	Ktep.	Tasa de variación
2.003	1.687	-0,9	136	-9,7	554	-4,3	59	8,8	2.436	-2,0
2.004	1.703	1,0	100	-26,3	556	0,4	46	-22,7	2.405	-1,3
2.005	1.734	1,8	108	7,8	553	-0,6	29	-36,6	2.424	0,8
2.006	1.571	-9,4	135	25,0	534	-3,3	25	-14,8	2.265	-6,6
2.007	1.720	9,5	231	70,9	517	-3,3	31	26,2	2.498	10,3
2006 I	260	-37,1	34	72,1	128	-9,0	8	0,0	430	-26,1
II	429	-8,9	32	31,2	138	-2,1	7	0,0	607	-5,8
III	441	-7,5	31	39,1	131	-0,4	4	-31,0	606	-4,7
IV	441	18,2	38	-8,4	138	-1,6	5	-32,1	622	10,6
2007 I	451	73,5	38	13,3	129	0,5	7	-15,7	625	45,3
II	381	-11,2	49	52,2	128	-7,2	7	0,0	565	-6,8
III	432	-2,0	70	128,1	128	-1,9	4	2,5	634	4,6
IV	456	3,3	73	92,1	132	-4,1	13	145,3	674	8,3
2008 I	464	2,9	68	77,1	121	-6,0	6	-17,1	659	5,4
2006 Abr	125,0	-13,2	10,9	21,1	44,0	-4,3	3,1	0,0	183	-9,5
May	159,0	-4,8	12,1	77,9	49,0	-5,8	2,4	0,0	223	-2,5
Jun	145,0	-9,4	9,4	5,6	45,0	4,7	1,7	0,0	201	-5,9
Jul	161,0	12,6	11,4	159,1	41,5	-1,2	1,6	0,0	216	12,8
Ago	159,0	3,2	7,3	-24,7	44,8	1,8	0,7	-65,0	212	1,0
Sep	121,0	-32,8	11,9	50,6	44,2	-1,8	1,7	-22,7	179	-23,9
Oct	142,0	10,1	11,6	27,5	43,2	-1,8	1,7	-22,7	199	7,7
Nov	144,0	-2,0	11,2	-33,7	46,5	-1,1	1,7	-29,2	203	-4,6
Dic	155,0	59,8	15,3	-1,9	48,0	-2,0	1,9	-40,6	220	33,6
2007 Ene	153,8	122,9	10,4	-6,3	44,0	2,3	1,9	-32,1	210	66,9
Feb	143,0	70,2	13,6	51,1	40,0	2,6	2,4	-11,1	199	47,7
Mar	154,2	44,1	14,4	4,3	44,7	-2,8	2,7	-3,6	216	27,4
Abr	101,3	-19,0	14,4	32,1	41,0	-6,8	3,1	0,0	160	-12,7
May	120,4	-24,3	11,4	-5,8	45,0	-8,2	2,4	0,0	179	-19,5
Jun	159,2	9,8	23,5	150,0	42,0	-6,7	1,7	0,0	226	12,6
Jul	159,5	-0,9	25,2	121,1	43,0	3,6	1,8	12,5	230	6,5
Ago	144,5	-9,1	22,2	204,1	44,0	-1,8	1,0	42,9	212	0,0
Sep	128,0	5,8	22,4	88,2	41,0	-7,2	1,3	-23,5	193	7,8
Oct	156,5	10,2	23,5	102,6	40,0	-7,4	2,6	52,9	223	12,1
Nov	147,0	2,1	20,7	84,8	45,0	-3,2	4,1	141,2	217	6,6
Dic	152,2	-1,8	29,0	89,5	47,0	-2,1	6,3	231,6	235	6,5
2008 Ene	160,0	4,0	23,0	121,2	39,0	-11,4	1,7	-10,5	224	6,5
Feb	148,0	3,5	20,0	47,1	36,0	-10,0	1,9	-20,8	206	3,5
Mar	156,0	1,2	25,0	73,6	46,0	2,9	2,2	-18,5	229	6,1

Las tasas de variación son respecto del mismo periodo del año anterior.

FUENTE : MITYC.SGE.

**III.5.-CONSUMO FINAL DE ELECTRICIDAD EN EL SISTEMA DE R.E.E.(Unidad : GWh)**

	2008			Acumulado a marzo		
	ENE.	FEB.	MAR.	2007	2008	2008/07
Catalana	3659	3341	3119	11059	10119	-8,5
Centro Levante	6298	5950	5275	16718	17523	4,8
Centro Norte	2574	2372	1933	7474	6879	-8,0
Noroeste	2133	2261	1778	6083	6172	1,5
Aragonesa	957	1002	604	1652	2563	55,1
Andaluza	3303	2862	2618	9285	8783	-5,4
<b>Total</b>	<b>18924</b>	<b>17788</b>	<b>15327</b>	<b>52271</b>	<b>52039</b>	<b>-0,4</b>
Compras al régimen especial	5476	4764	7002	15519	17242	11,1
Total sistema de R.E.E.(GWh bc)	24400	22552	22329	67790	69281	2,2
Pérdidas en tte y distribución (1)	2196	2030	2010	6101	6235	2,2
Consumo del sector energético (1)	360	332	329	999	1021	2,2
Consumo final sistema de R.E.E.	21844	20190	19990	60690	62024	2,2

(1):valores estimados.

Fuente : R.E.E.

**III.6.-CONSUMO FINAL DE ELECTRICIDAD EN LA PENINSULA.(Unidad : GWh)**

	2008			Acumulado a marzo		
	ENE.	FEB.	MAR.	2007	2008	2008/07
-Consumo final sistema R.E.E.	21844	20190	19990	60690	62024	2,2
-Autoconsumo régimen especial	559	428	377	2432	1365	-43,9
<b>-Consumo final total peninsular</b>	<b>22403</b>	<b>20618</b>	<b>20368</b>	<b>63122</b>	<b>63389</b>	<b>0,4</b>

Fuente : R.E.E. y MITyC.SGE

**III.7.-CONSUMO FINAL DE ELECTRICIDAD EN EL SISTEMA EXTRAPENINSULAR.(Unidad : GWh)**

				Acumulado a marzo		
	ENE.	FEB.	MAR.	2007	2008	2008/07
-Baleares	447	424	430	1243	1301	4,6
Demanda (GWh bc)	490	465	473	1365	1429	4,6
Sist. Público	476	451	457	1325	1384	4,5
Régimen especial	14	15	16	40	45	10,4
Pérdidas en tte. y distribución (1)	40	38	39	112	117	4,6
Consumo del sector energético (1)	4	3	3	10	10	4,6
-Canarias	702	653	690	1969	2044	3,8
Demanda (GWh bc)	793	738	779	2225	2310	3,8
Sist. Público	754	697	712	2099	2164	3,1
Régimen especial	38	41	67	126	146	15,7
Pérdidas en tte. y distribución (1)	56	52	55	157	163	3,8
Consumo del sector energético (1)	35	33	35	99	103	3,8
-Ceuta y Melilla	34	31	32	97	97	-0,1
Demanda (GWh bc)	34	31	32	98	98	-0,1
Sist. Público	33	31	31	96	95	-0,2
Régimen especial	1	1	1	2	2	4,5
Pérdidas en tte. y distribución (1)	0	0	0	1	1	-0,1
Consumo final total extrapeninsular	1182	1108	1152	3309	3442	4,0

(1):Valores estimados

Fuente : R.E.E. y MITyC.SGE

**III.8.-CONSUMO FINAL NACIONAL DE ELECTRICIDAD.(Unidad : GWh)**

				Acumulado a marzo		
	ENE.	FEB.	MAR.	2007	2008	2008/07
1.-Sistema peninsular	22403	20618	20368	63122	63389	0,4
-Consumo final sistema de R.E.E.	21844	20190	19990	60690	62024	2,2
-Autoconsumo régimen especial	559	428	377	2432	1365	-43,9
2.-Sistema extrapeninsular	1182	1108	1152	3309	3442	4,0
-Consumo final en Baleares	447	424	430	1243	1301	4,6
-Consumo final en Canarias	702	653	690	1969	2044	3,8
-Consumo final en Ceuta y Melilla	34	31	32	97	97	-0,1
Consumo final total nacional	23585	21726	21519	66431	66831	0,6

Fuente : R.E.E. y MITyC.SGE

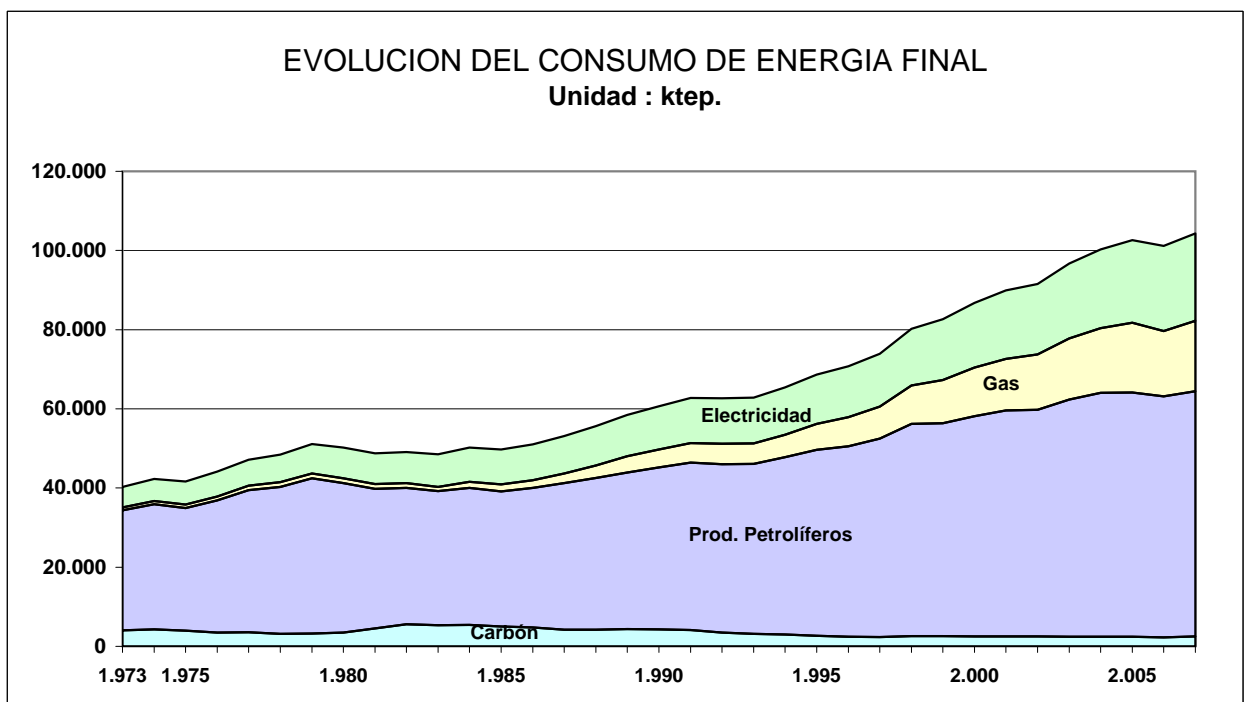
III.9.-EVOLUCION DEL CONSUMO DE ENERGIA FINAL EN ESPAÑA. (1973-2007) (ktep)

ANO	Carbón		P.Petrolíferos		Gas		Electricidad		TOTAL	
	Ktep.	(%)	Ktep.	(%)	Ktep.	(%)	Ktep.	(%)	Ktep.	(%)
1.973	4.029	10,0	30.333	75,4	763	1,9	5.124	12,7	40.249	100
1.974	4.326	10,2	31.576	74,6	820	1,9	5.597	13,2	42.319	100
1.975	3.955	9,5	30.993	74,4	901	2,2	5.784	13,9	41.633	100
1.976	3.510	7,9	33.335	75,5	1.034	2,3	6.292	14,2	44.171	100
1.977	3.522	7,5	35.916	76,2	1.136	2,4	6.557	13,9	47.131	100
1.978	3.161	6,5	37.127	76,6	1.220	2,5	6.933	14,3	48.441	100
1.979	3.196	6,3	39.240	76,8	1.252	2,5	7.402	14,5	51.090	100
1.980	3.504	7,0	37.737	75,2	1.220	2,4	7.748	15,4	50.209	100
1.981	4.550	9,3	35.252	72,2	1.184	2,4	7.806	16,0	48.792	100
1.982	5.545	11,3	34.477	70,3	1.178	2,4	7.865	16,0	49.065	100
1.983	5.315	10,9	33.882	69,8	1.110	2,3	8.245	17,0	48.552	100
1.984	5.443	10,8	34.581	68,9	1.549	3,1	8.622	17,2	50.195	100
1.985	5.030	10,1	34.110	68,5	1.768	3,6	8.858	17,8	49.766	100
1.986	4.783	9,4	35.221	69,0	2.004	3,9	9.046	17,7	51.054	100
1.987	4.212	7,9	37.017	69,7	2.463	4,6	9.427	17,7	53.119	100
1.988	4.237	7,6	38.328	68,9	3.153	5,7	9.876	17,8	55.594	100
1.989	4.353	7,4	39.587	67,7	4.116	7,0	10.410	17,8	58.466	100
1.990	4.271	7,0	40.893	67,4	4.531	7,5	10.974	18,1	60.669	100
1.991	4.135	6,6	42.240	67,3	4.999	8,0	11.372	18,1	62.746	100
1.992	3.511	5,6	42.481	67,8	5.154	8,2	11.488	18,3	62.634	100
1.993	3.131	5,0	42.998	68,4	5.130	8,2	11.569	18,4	62.828	100
1.994	2.977	4,5	44.826	68,5	5.647	8,6	11.999	18,3	65.449	100
1.995	2.702	3,9	46.952	68,4	6.550	9,5	12.462	18,1	68.666	100
1.996	2.464	3,5	48.107	68,0	7.325	10,4	12.827	18,1	70.723	100
1.997	2.334	3,2	50.108	67,8	8.162	11,0	13.331	18,0	73.935	100
1.998	2.554	3,2	53.682	66,9	9.688	12,1	14.290	17,8	80.214	100
1.999	2.573	3,1	53.766	65,1	10.934	13,2	15.364	18,6	82.638	100
2.000	2.546	2,9	55.628	64,1	12.292	14,2	16.306	18,8	86.772	100
2.001	2.544	2,8	57.048	63,5	13.050	14,5	17.263	19,2	89.905	100
2.002	2.486	2,7	57.253	62,6	14.040	15,3	17.751	19,4	91.531	100
2.003	2.436	2,5	59.923	62,0	15.399	15,9	18.964	19,6	96.721	100
2.004	2.405	2,4	61.620	61,5	16.342	16,3	19.864	19,8	100.230	100
2.005	2.424	2,4	61.738	60,2	17.628	17,2	20.835	20,3	102.625	100
2.006	2.265	2,2	60.919	60,2	16.430	16,2	21.540	21,3	101.155	100
2.007	2.498	2,4	61.929	59,4	17.779	17,0	22.121	21,2	104.328	100

No incluye energías renovables.

Metodología : A.I.E.

Fuente : MITyC.SGE



#### **IV. CONSUMO DE ENERGIA PRIMARIA**



IV.1.- CONSUMO DE ENERGIA PRIMARIA.(ktep)

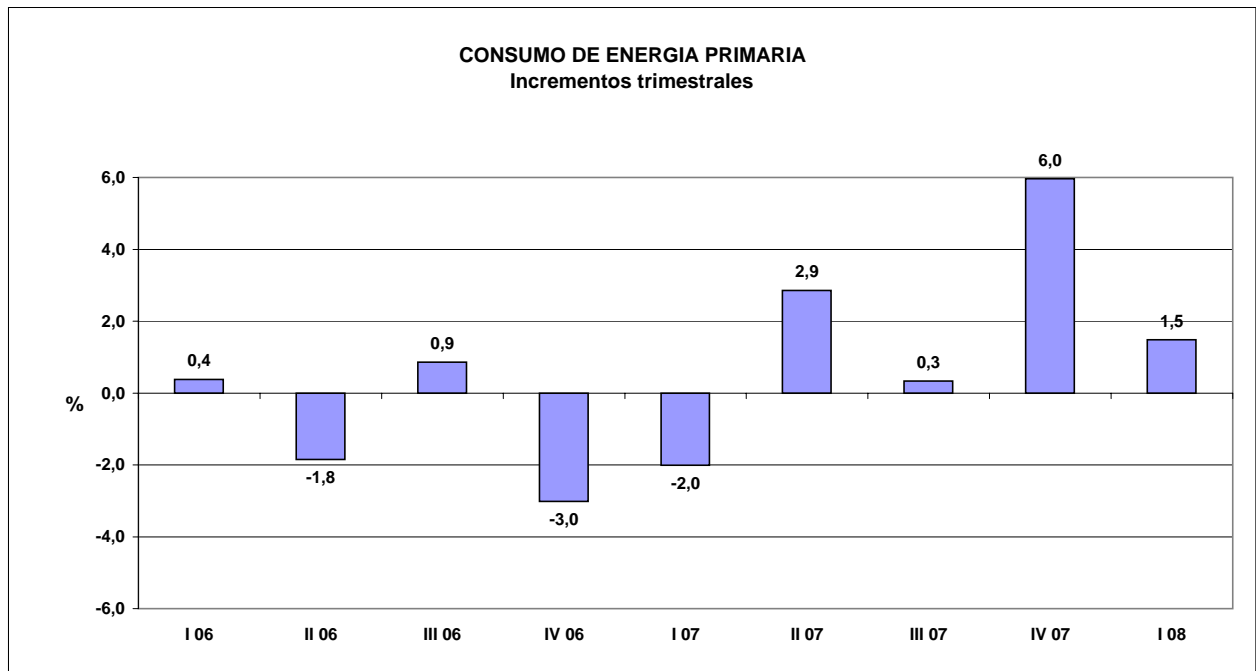
	Carbón		Petróleo		Gas natural		Nuclear		Hidráulica		Eólica y solar		Biomasa y resid.		Saldo(1)	TOTAL	
	Ktep.	Tasa de variación	Ktep.	Tasa de variación	Ktep.	Tasa de variación	Ktep.	Tasa de variación	Ktep.	Tasa de variación	Ktep.	Tasa de variación	Ktep.	Tasa de variación	Ktep.	Ktep.	Tasa de variación
2.003	20.174	-7,8	69.233	2,8	21.255	13,3	16.125	-1,8	3.533	79,2	1.052	25,7	872	10,7	109	132.352	3,0
2.004	20.921	3,7	71.018	2,6	24.672	16,1	16.576	2,8	2.726	-22,8	1.402	33,3	1.079	23,7	-260	138.133	4,4
2.005	21.183	1,3	71.765	1,1	29.120	18,0	14.995	-9,5	1.682	-38,3	1.845	31,6	1.331	23,4	-116	141.805	2,7
2.006	18.477	-12,8	70.759	-1,4	30.298	4,0	15.669	4,5	2.200	30,8	2.027	9,9	1.372	3,1	-282	140.521	-0,9
2.007	20.360	10,2	70.848	0,1	31.602	4,3	14.360	-8,4	2.341	6,4	2.410	18,9	1.507	9,8	-494	142.933	1,7
2.006 I	4.994	-8,8	18.059	-2,0	8.853	10,8	4.188	3,4	509	13,4	548	16,2	360	16,7	-150	37.362	0,4
II	4.391	-12,3	17.129	-2,7	6.940	1,4	3.466	13,4	550	-2,7	445	7,4	348	2,0	-17	33.251	-1,8
III	5.095	-3,2	17.782	-0,4	6.926	4,7	3.900	5,5	317	2,5	434	7,6	329	-4,8	-54	34.730	0,9
IV	3.997	-26,5	17.789	-0,5	7.578	-1,2	4.115	-1,8	824	129,9	600	8,0	335	-0,2	-61	35.178	-3,0
2.007 I	4.801	-3,9	17.609	-2,5	8.281	-6,5	4.096	-2,2	795	56,2	714	30,3	348	-3,3	-33	36.611	-2,0
II	5.212	18,7	17.426	1,7	7.099	2,3	2.996	-13,6	694	26,1	508	14,2	350	0,6	-84	34.200	2,9
III	5.216	2,4	17.785	0,0	7.047	1,7	3.477	-10,9	483	52,4	570	31,3	393	19,3	-125	34.846	0,3
IV	5.131	28,4	18.029	1,3	9.176	21,1	3.791	-7,9	369	-55,2	618	3,0	416	24,1	-253	37.277	6,0
2.008 I	4.195	-12,6	17.531	-0,4	9.841	18,8	4.306	5,1	321	-59,6	755	5,7	403	15,7	-199	37.152	1,5
Ene	1.907,1	-2,2	6.078,0	-2,6	3.155,1	16,8	1.475,3	-2,7	141,1	-2,8	137,9	-16,1	125,4	24,8	-31,4	12.989	1,1
Feb	1.649,6	-5,5	5.697,6	-1,0	2.984,8	9,8	1.330,4	0,1	107,7	-21,6	169,5	10,7	113,0	24,4	-50,2	12.002	0,4
Mar	1.437,6	-19,2	6.283,8	-2,2	2.713,5	5,6	1.382,2	14,9	260,3	56,6	241,0	56,2	121,4	3,7	-68,7	12.371	-0,4
2006 Abr	1.127,0	-30,7	5.518,4	-6,2	2.283,4	0,8	967,9	-6,1	237,7	26,0	173,4	2,7	120,1	-1,0	3,6	10.432	-7,6
May	1.594,3	-5,5	5.721,3	-0,3	2.316,2	5,6	1.174,3	18,6	184,1	-10,8	149,4	12,3	112,7	-0,7	1,6	11.254	1,6
Jun	1.669,8	-1,5	5.888,8	-1,7	2.340,1	-1,8	1.323,3	27,8	128,3	-24,6	122,2	8,4	115,1	8,3	-22,5	11.565	0,5
Jul	1.921,1	6,3	5.999,6	-3,5	2.532,0	4,3	1.309,0	22,9	131,2	2,6	108,5	-24,9	111,0	-7,5	-32,5	12.080	1,4
Ago	1.612,9	-4,8	5.952,5	0,7	1.974,7	0,1	1.412,5	14,3	88,9	-12,7	194,7	33,6	110,0	-3,1	5,4	11.352	1,7
Sep	1.560,8	-11,4	5.830,1	1,9	2.419,7	9,1	1.178,7	-15,7	97,1	21,8	130,9	15,3	108,1	-3,7	-26,7	11.299	-0,6
Oct	1.468,9	-16,7	5.797,2	2,6	2.339,8	5,9	1.265,7	-1,6	143,1	73,9	205,9	23,8	111,3	6,6	-20,4	11.312	1,0
Nov	1.143,6	-37,2	5.926,6	-0,5	2.452,0	-6,7	1.384,6	-2,0	257,4	109,1	200,6	16,5	110,3	-5,0	-24,5	11.451	-5,9
Dic	1.384,6	-25,2	6.065,5	-3,4	2.786,3	-1,5	1.465,1	-1,8	423,3	176,8	193,1	-10,9	113,7	-1,5	-15,7	12.416	-3,7
2007 Ene	1.808,8	-5,2	5.968,7	-1,8	3.201,6	1,5	1.450,8	-1,7	196,2	39,1	189,1	37,1	120,6	-3,8	8,2	12.944	-0,3
Feb	1.493,1	-9,5	5.432,7	-4,6	2.543,9	-14,8	1.299,1	-2,4	261,0	142,3	252,4	48,9	105,2	-6,9	-20,2	11.367	-5,3
Mar	1.498,7	4,3	6.207,3	-1,2	2.535,4	-6,6	1.346,3	-2,6	337,8	29,8	272,8	13,2	122,0	0,5	-20,9	12.299	-0,6
Abr	1.704,0	51,2	5.823,8	5,5	2.345,3	2,7	1.183,6	22,3	248,2	4,4	121,2	-30,1	116,0	-3,4	-22,4	11.520	10,4
May	1.758,3	10,3	5.802,2	1,4	2.368,2	2,2	951,2	-19,0	245,7	33,5	229,0	53,3	117,0	3,8	-42,6	11.429	1,6
Jun	1.749,4	4,8	5.799,5	-1,5	2.385,4	1,9	861,0	-34,9	199,6	55,6	158,2	29,5	117,1	1,7	-19,2	11.251	-2,7
Jul	1.800,5	-6,3	6.160,7	2,7	2.552,6	0,8	1.055,4	-19,4	210,7	60,6	170,0	56,7	134,1	20,8	-24,9	12.059	-0,2
Ago	1.769,9	9,7	6.058,0	1,8	2.092,1	5,9	1.088,8	-22,9	153,9	73,1	218,0	12,0	131,0	19,1	-27,0	11.485	1,2
Sep	1.645,4	5,4	5.566,2	-4,5	2.401,9	-0,7	1.332,7	13,1	118,8	22,3	182,0	39,0	127,5	17,9	-72,8	11.302	0,0
Oct	1.635,1	11,3	6.123,1	5,6	2.591,1	10,7	1.335,6	5,5	146,5	2,4	170,0	-17,4	142,0	27,6	-99,2	12.044	6,5
Nov	1.656,6	44,9	5.975,3	0,8	3.240,0	32,1	1.072,9	-22,5	115,8	-55,0	240,1	19,7	132,2	19,9	-90,6	12.342	7,8
Dic	1.839,7	32,9	5.930,2	-2,2	3.344,8	20,0	1.382,5	-5,6	106,9	-74,7	207,6	7,5	141,8	24,7	-62,8	12.891	3,8
2007 Ene	1.545,4	-14,6	6.017,6	0,8	3.503,9	9,4	1.451,3	0,0	126,5	-35,5	231,1	22,2	134,5	11,5	-39,3	12.971	0,2
Feb	1.419,9	-4,9	5.700,9	4,9	3.317,8	30,4	1.395,5	7,4	92,2	-64,7	175,4	-30,5	132,9	26,3	-56,4	12.178	7,1
Mar	1.229,2	-18,0	5.812,5	-6,4	3.019,6	19,1	1.459,1	8,4	102,1	-69,8	348,7	27,8	135,1	10,7	-103,1	12.003	-2,4

Las tasas de variación son respecto del mismo periodo del año anterior

No incluye el consumo final de energías renovables.

(1):Saldo de intercambios internacionales de energía eléctrica.(Importación - Exportación)

FUENTE : MITyC.SGE.



**IV.2.-CONSUMO TOTAL DE CARBON.(Unidad : ktep)**

	2000			Acumulado a marzo		
	ENE.	FEB.	MAR.	2007	2008	2008/07
Consumo final	224	206	229	625	659	5,4
Generación eléctrica	1282	1177	956	4051	3415	-15,7
Consumos propios y pérdidas	40	37	44	124	121	-2,6
<b>Total</b>	<b>1545</b>	<b>1420</b>	<b>1229</b>	<b>4801</b>	<b>4195</b>	<b>-12,6</b>

Metodología : A.I.E.

Fuente : MITyC.SGE

**IV.3.-CONSUMO TOTAL DE PETROLEO.(Unidad : ktep)**

				Acumulado a marzo		
	ENE.	FEB.	MAR.	2007	2008	2008/07
Consumo final	5285	5091	5185	15437	15562	0,8
Generación eléctrica	331	246	249	1036	827	-20,2
Fabricas de gas	7	8	5	20	20	4,6
Consumos propios y pérdidas	394	355	373	1116	1122	0,5
<b>Total</b>	<b>6018</b>	<b>5701</b>	<b>5813</b>	<b>17609</b>	<b>17531</b>	<b>-0,4</b>

Metodología : A.I.E.

Fuente : MITyC.SGE

**IV.4.-CONSUMO TOTAL DE GAS NATURAL.(Unidad : ktep)**

				Acumulado a marzo		
	ENE.	FEB.	MAR.	2007	2008	2008/07
Consumo final	2006	1851	1690	5274	5548	5,2
Generación eléctrica	1463	1433	1299	2924	4195	43,5
Consumos propios y pérdidas	35	33	30	83	98	18,8
<b>Total</b>	<b>3504</b>	<b>3318</b>	<b>3020</b>	<b>8281</b>	<b>9841</b>	<b>18,8</b>

Metodología : A.I.E.

Fuente : MITyC.SGE

**IV.5.-CONSUMO TOTAL DE OTRAS ENERGIAS.(Unidad : ktep)**

				Acumulado a marzo		
	ENE.	FEB.	MAR.	2007	2008	2008/07
Nuclear	1451	1396	1459	4096	4306	5,1
Hidráulica	126	92	102	795	321	-59,7
Eólica y solar	231	175	349	714	755	5,7
Biomasa y residuos	134	133	135	348	402	15,7
<b>Total</b>	<b>1943</b>	<b>1796</b>	<b>2045</b>	<b>5953</b>	<b>5784</b>	<b>-2,8</b>

Metodología : A.I.E.

Fuente : MITyC.SGE



## IV.6.-CONSUMO DE COMBUSTIBLES EN LA GENERACION DE ENERGIA ELECTRICA. (Miles de toneladas)

	2008			Acumulado a Marzo		
	ENE.	FEB.	MAR.	2007	2008	2008/07
<b>I.-SISTEMA DE PENINSULAR</b>						
<b>I.1.-REGIMEN ORDINARIO</b>						
Total carbón	2.519	2.182	1.781	8.576	6.481	-24,4
Hulla y antracita nacional	628	626	554	2.102	1.808	-14,0
Lignito pardo	218	0	0	1.541	218	-85,9
Lignito negro	257	257	275	790	789	-0,1
Hulla importada	1.416	1.298	952	4.143	3.665	-11,5
Gas siderúrgico (1)	234	225	238	783	696	-11,1
Gas natural (1)	13.060	12.886	11.242	23.066	37.188	61,2
Prod. petrolíferos	29	23	27	130	79	-39,1
<b>I.2.-REGIMEN ESPECIAL</b>						
Carbón	3	6	6	20	19	-2,7
Gas siderúrgico (1)	16	15	17	14	48	239,0
Gas natural (1)	3.193	3.040	3.192	9.422	9.425	0,0
Prod. petrolíferos	67	63	65	192	195	1,4
Biomasa	214	198	193	565	605	7,4
R.S.U.	259	279	304	636	841	32,2
<b>II.-S.EXTRAPENINSULARES</b>						
<b>II.1.-BALEARES</b>						
<b>-REGIMEN ORDINARIO</b>						
Carbón	114	110	109	277	333	20,2
Prod. petrolíferos	42	40	42	175	125	-28,6
<b>-REGIMEN ESPECIAL</b>						
Prod. petrolíferos	0	0	0	1	1	6,0
R.S.U.	24	27	27	74	78	4,9
<b>II.2.-CANARIAS</b>						
<b>-REGIMEN ORDINARIO</b>						
Prod. petrolíferos	187	113	109	551	409	-25,7
<b>-REGIMEN ESPECIAL</b>						
Prod. petrolíferos	3	3	3	7	9	28,4
<b>II.3.-CEUTA y MELILLA</b>						
<b>-REGIMEN ORDINARIO</b>						
Prod. petrolíferos	8	8	7	21	23	10,5
<b>-REGIMEN ESPECIAL</b>						
R.S.U.	2	2	1		5	
<b>TOTAL NACIONAL</b>						
Carbón	2.636	2.298	1.896	8.872	6.833	-23,0
Gas siderúrgico (1)	249	240	254	797	744	-6,7
Gas natural (1)	16.253	15.925	14.434	32.488	46.613	43,5
Prod. petrolíferos	337	251	253	1.076	841	-21,9
Biomasa	214	198	193	565	605	7,0
R.S.U.	284	308	332	710	924	30,0

(1) Millones de termias

Fuente : MITYC.SGE

## IV.7.-CONSUMO DE ENERGIA PRIMARIA EN LA GENERACION DE ENERGIA ELECTRICA. (Unidad : k

	2008			Acumulado a Marzo		
	ENE.	FEB.	MAR.	2007	2008	2008/07
<b>I.-SISTEMA DE PENINSULAR</b>	<b>4.705</b>	<b>4.416</b>	<b>4.313</b>	<b>13.025</b>	<b>13.435</b>	<b>3,1</b>
<b>I.1.-REGIMEN ORDINARIO</b>	<b>3.960</b>	<b>3.754</b>	<b>3.457</b>	<b>10.825</b>	<b>11.171</b>	<b>3,2</b>
Hidroeléctrica	97	72	76	679	245	-63,8
Térmica	3.863	3.682	3.381	10.147	10.926	7,7
Nuclear	1.451	1.396	1.459	4.096	4.306	5,1
Total carbón	1.208	1.105	884	3.870	3.197	-17,4
-Hulla y antracita nacional	314	320	278	987	913	-7,5
-Lignito pardo	44	0	0	293	44	-84,8
-Lignito negro	79	80	87	244	246	0,8
-Hulla importada	747	682	495	2.269	1.924	-15,2
-Gas siderúrgico	23	22	24	78	70	-11,1
Gas natural	1.175	1.160	1.012	2.076	3.347	61,2
Prod. petrolíferos	28	22	26	104	76	-27,4
<b>I.2.-REGIMEN ESPECIAL</b>	<b>744</b>	<b>662</b>	<b>856</b>	<b>2.200</b>	<b>2.264</b>	<b>2,9</b>
Hidroeléctrica	29	21	26	116	75	-35,2
Eólica	225	168	337	703	729	3,7
Solar	5	6	8	4	19	404,5
Carbón	4	5	6	12	17	36,8
Gas natural	287	274	287	848	848	0,0
Prod. petrolíferos	65	61	63	184	190	2,8
Biomasa	61	57	55	161	173	7,3
Biogas	22	21	20	56	63	10,7
R.S.U.	47	50	55	114	151	32,2
<b>II.-SISTEMA EXTRAPENINSULAR</b>	<b>315</b>	<b>237</b>	<b>236</b>	<b>941</b>	<b>788</b>	<b>-16,2</b>
<b>II.1.-BALEARES</b>	<b>117</b>	<b>113</b>	<b>114</b>	<b>360</b>	<b>344</b>	<b>-4,6</b>
-REGIMEN ORDINARIO	112	107	109	345	328	-5,0
Carbón	70	67	66	169	203	20,2
Prod. petrolíferos	42	40	42	176	125	-29,2
-REGIMEN ESPECIAL	5	5	6	15	16	5,2
Prod. petrolíferos	0	0	0	1	1	14,3
R.S.U.	5	5	5	14	15	4,9
Eólica	0	0	0	0	0	-6,7
Solar	0	0	0	0	0	0,0
<b>II.2.-CANARIAS</b>	<b>189</b>	<b>117</b>	<b>115</b>	<b>559</b>	<b>421</b>	<b>-24,8</b>
-REGIMEN ORDINARIO	184	111	107	546	403	-26,2
Hidroeléctrica	0	0	0	0	0	
Prod. petrolíferos	184	111	107	546	403	-26,2
-REGIMEN ESPECIAL	5	5	8	14	18	31,4
Prod. petrolíferos	4	4	4	7	11	53,8
Eólica	1	2	4	7	7	3,9
Solar	0	0	0	0	1	122,2
<b>II.3.-CEUTA y MELILLA</b>	<b>8</b>	<b>8</b>	<b>7</b>	<b>21</b>	<b>23</b>	<b>10,7</b>
-REGIMEN ORDINARIO	8	7	7	20	22	10,9
Prod. petrolíferos	8	7	7	20	22	10,9
-REGIMEN ESPECIAL	0	0	0	1	1	4,5
R.S.U.	0	0	0	1	1	4,5
<b>Consumo total de energía primaria</b>	<b>5.019</b>	<b>4.653</b>	<b>4.549</b>	<b>13.966</b>	<b>14.223</b>	<b>1,8</b>
Hidroeléctrica	126	92	102	795	321	-59,7
Eólica	226	170	340	710	736	3,7
Fotovoltaica	5	6	8	4	19	384,2
Nuclear	1.451	1.396	1.459	4.096	4.306	5,1
Carbón	1.282	1.177	956	4.051	3.417	-15,7
Gas natural	1.463	1.433	1.299	2.924	4.195	43,5
Prod. petrolíferos	331	246	249	1.038	827	-20,4
Biomasa	61	57	55	161	173	7,3
Biogas	22	21	20	56	63	10,7
R.S.U.	51	56	60	130	167	29,0

Fuente : MITYC.SGE

IV.8.- EVOLUCION DEL CONSUMO DE ENERGIA PRIMARIA EN ESPAÑA.(1973-2007) (ktep)

AÑO	Carbón (1)		Petróleo		Gas natural		Hidráulica (2)		Nuclear		Saldo (3)		TOTAL	
	Ktep.	(%)	Ktep.	(%)	Ktep.	(%)	Ktep.	(%)	Ktep.	(%)	Ktep.	(%)	Ktep.	(%)
1.973	9.875	18,2	39.455	72,9	794	1,5	2.489	4,6	1.705	3,1	-173	-0,3	54.145	100
1.974	9.169	16,2	42.095	74,5	852	1,5	2.635	4,7	1.882	3,3	-98	-0,2	56.535	100
1.975	10.332	17,9	42.230	73,2	941	1,6	2.244	3,9	1.966	3,4	-53	-0,1	57.660	100
1.976	9.584	15,5	47.353	76,7	1.092	1,8	1.808	2,9	1.969	3,2	-67	-0,1	61.739	100
1.977	10.227	16,5	45.714	73,5	1.184	1,9	3.413	5,5	1.700	2,7	-81	-0,1	62.158	100
1.978	10.229	15,9	47.389	73,8	1.269	2,0	3.468	5,4	1.993	3,1	-132	-0,2	64.216	100
1.979	10.648	16,0	49.134	73,6	1.327	2,0	3.994	6,0	1.746	2,6	-128	-0,2	66.721	100
1.980	13.337	19,4	50.070	72,8	1.567	2,3	2.544	3,7	1.351	2,0	-119	-0,2	68.750	100
1.981	15.178	22,4	46.439	68,7	1.765	2,6	1.894	2,8	2.494	3,7	-125	-0,2	67.644	100
1.982	17.253	25,4	44.395	65,5	1.890	2,8	2.265	3,3	2.285	3,4	-260	-0,4	67.828	100
1.983	17.636	26,1	42.545	63,0	2.202	3,3	2.335	3,5	2.778	4,1	-9	0,0	67.487	100
1.984	18.057	25,9	40.907	58,6	1.877	2,7	2.718	3,9	6.016	8,6	199	0,3	69.774	100
1.985	19.121	27,0	39.538	55,9	2.195	3,1	2.701	3,8	7.308	10,3	-92	-0,1	70.771	100
1.986	18.695	25,4	40.676	55,2	2.336	3,2	2.282	3,1	9.761	13,3	-108	-0,1	73.642	100
1.987	18.003	23,6	42.520	55,8	2.648	3,5	2.358	3,1	10.755	14,1	-132	-0,2	76.152	100
1.988	15.248	19,3	44.282	56,0	3.440	4,4	3.035	3,8	13.151	16,6	-115	-0,1	79.041	100
1.989	19.173	22,3	46.025	53,6	4.505	5,2	1.640	1,9	14.625	17,0	-157	-0,2	85.811	100
1.990	18.974	21,6	47.741	54,2	5.000	5,7	2.205	2,5	14.138	16,1	-36	0,0	88.022	100
1.991	18.992	21,0	49.367	54,5	5.511	6,1	2.349	2,6	14.484	16,0	-58	-0,1	90.645	100
1.992	19.277	21,2	50.464	55,6	5.851	6,4	1.724	1,9	14.537	16,0	55	0,1	91.908	100
1.993	18.418	20,3	49.709	54,7	5.829	6,4	2.155	2,4	14.609	16,1	109	0,1	90.828	100
1.994	18.018	19,3	51.894	55,6	6.479	6,9	2.425	2,6	14.415	15,4	160	0,2	93.390	100
1.995	18.721	19,2	54.610	55,9	7.504	7,7	2.000	2,0	14.449	14,8	386	0,4	97.670	100
1.996	15.810	16,1	55.433	56,6	8.401	8,6	3.521	3,6	14.680	15,0	91	0,1	97.936	100
1.997	18.010	17,4	57.396	55,3	11.057	10,7	3.117	3,0	14.411	13,9	-264	-0,3	103.726	100
1.998	18.300	16,5	61.670	55,7	11.816	10,7	3.220	2,9	15.376	13,9	293	0,3	110.676	100
1.999	20.976	18,1	63.041	54,4	13.535	11,7	2.484	2,1	15.337	13,2	492	0,4	115.865	100
2.000	22.137	18,2	64.663	53,2	15.223	12,5	2.943	2,4	16.211	13,3	382	0,3	121.558	100
2.001	20.105	16,2	66.622	53,7	16.405	13,2	4.132	3,3	16.602	13,4	298	0,2	124.164	100
2.002	22.679	17,7	67.334	52,4	18.757	14,6	2.808	2,2	16.422	12,8	458	0,4	128.457	100
2.003	21.046	15,9	69.233	52,3	21.255	16,1	4.584	3,5	16.125	12,2	109	0,1	132.352	100
2.004	22.000	15,9	71.018	51,4	24.671	17,9	4.128	3,0	16.576	12,0	-260	-0,2	138.133	100
2.005	22.514	15,9	71.765	50,6	29.120	20,5	3.527	2,5	14.995	10,6	-116	-0,1	141.806	100
2.006	19.849	14,1	70.759	50,4	30.298	21,6	4.227	3,0	15.669	11,2	-282	-0,2	140.520	100
2.007	21.866	15,3	70.848	49,6	31.602	22,1	4.752	3,3	14.360	10,0	-495	-0,3	142.933	100

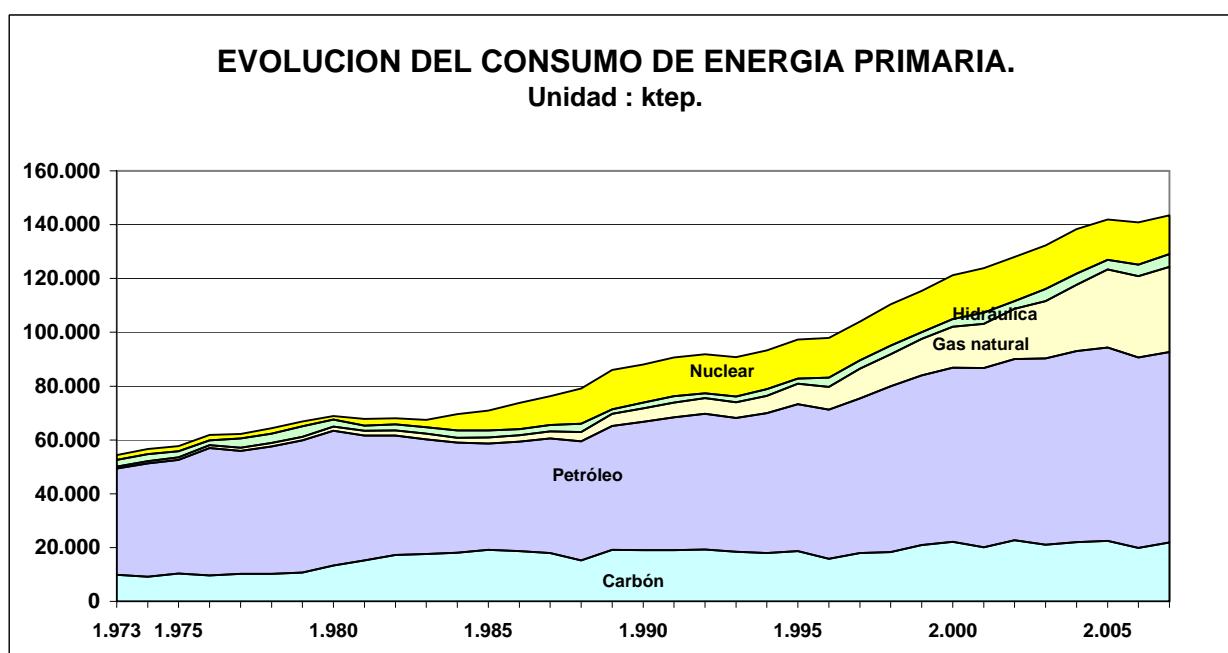
(1): Incluye R.S.U. y otros combustibles sólidos consumidos en generación eléctrica

(2): Incluye energía eólica y solar fotovoltaica.

(3): Saldo de intercambios internacionales de energía eléctrica.(Importación - Exportación)

Metodología : A,I,E,

Fuente : MITyC.SGE

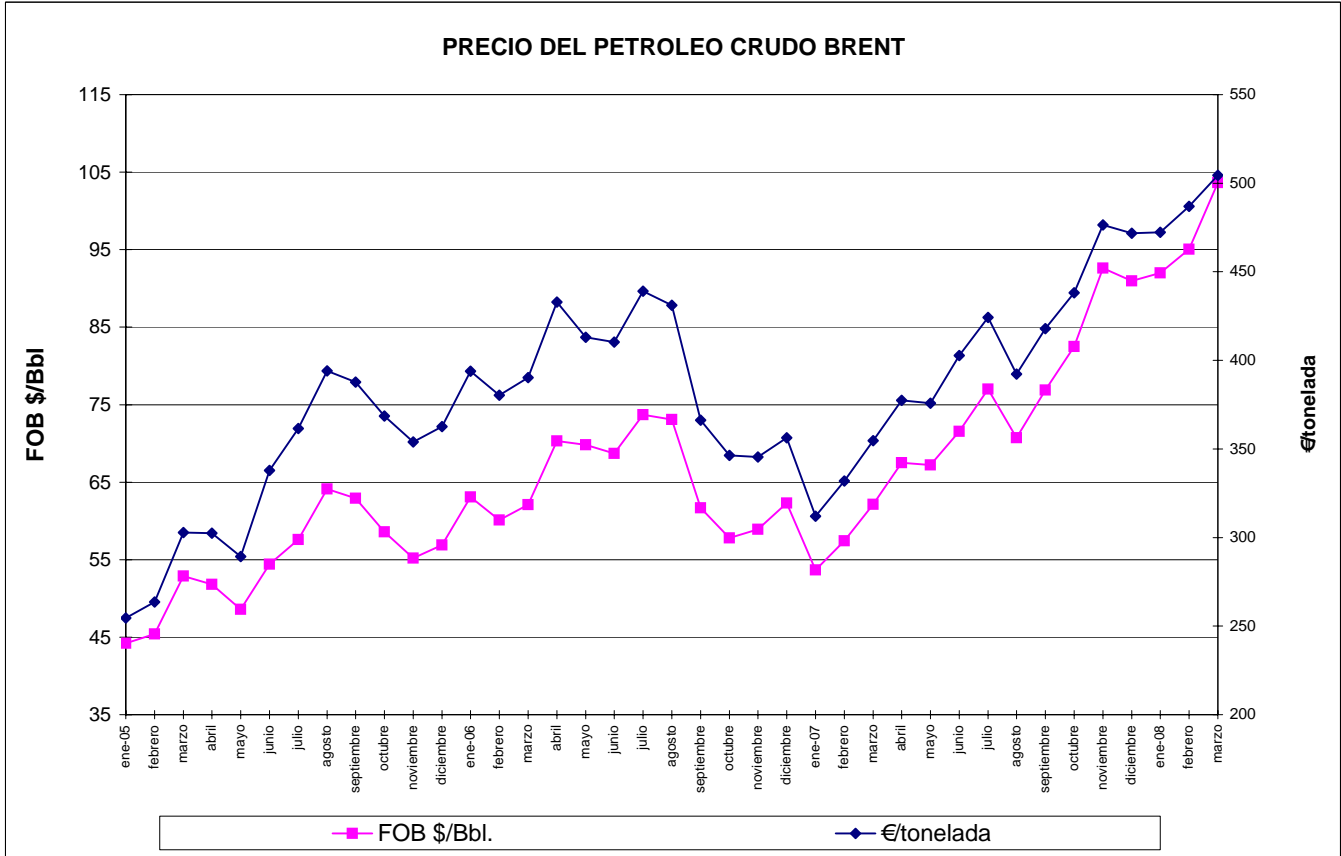




**V. PRECIOS ENERGETICOS**



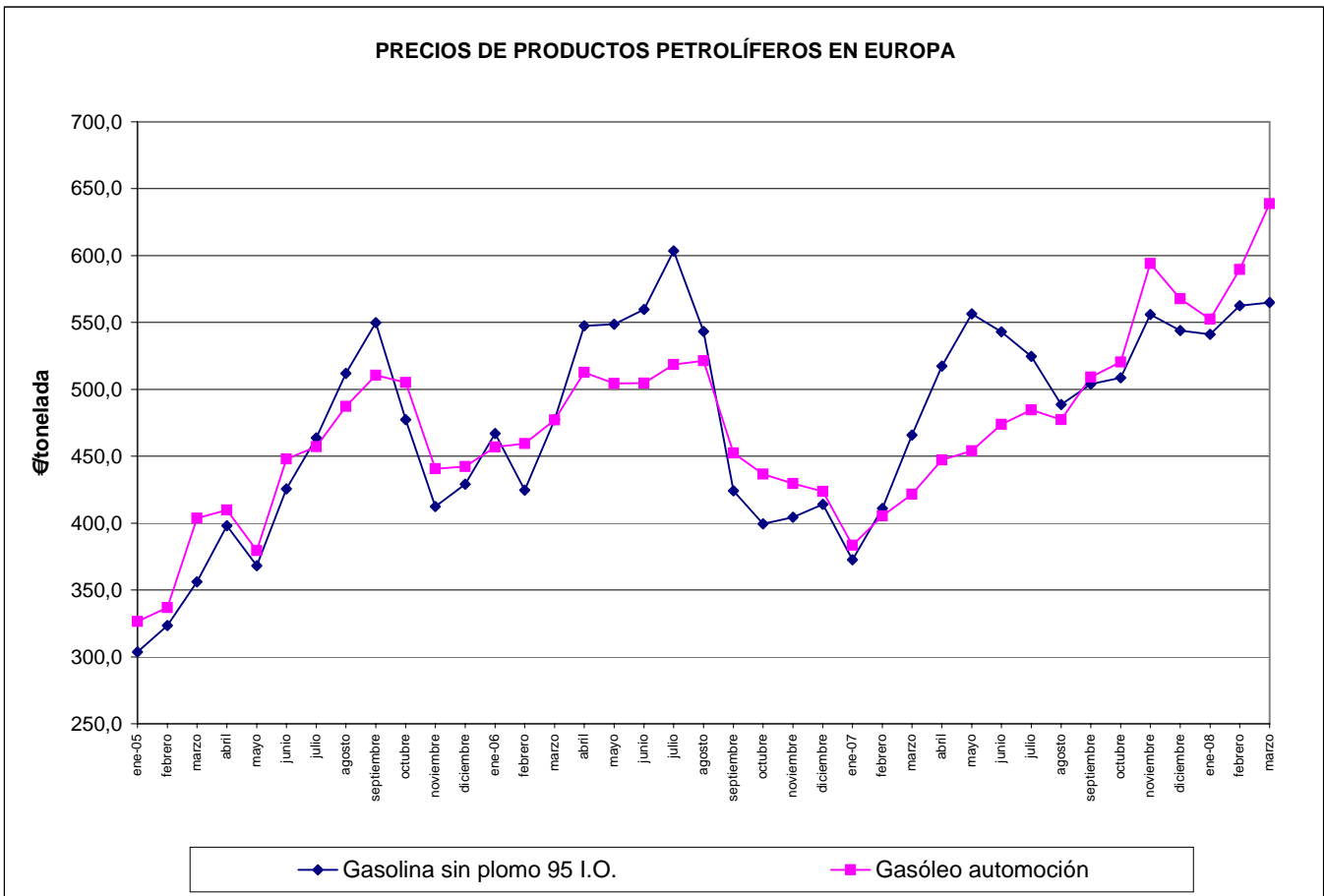
### PRECIO DEL PETROLEO CRUDO BRENT



### PRECIO MEDIO DEL CRUDO BRENT

Año	1990	1991	1992	1993	1994	1995	1996	1997	1998	1999	2000	2001	2002	2003	2004	2005	2006	2007
Media(\$/Bbl)	23,7	20,0	19,3	17,0	15,8	17,0	20,7	19,1	12,7	18,0	28,5	24,5	25,0	28,8	38,2	54,4	65,1	72,5

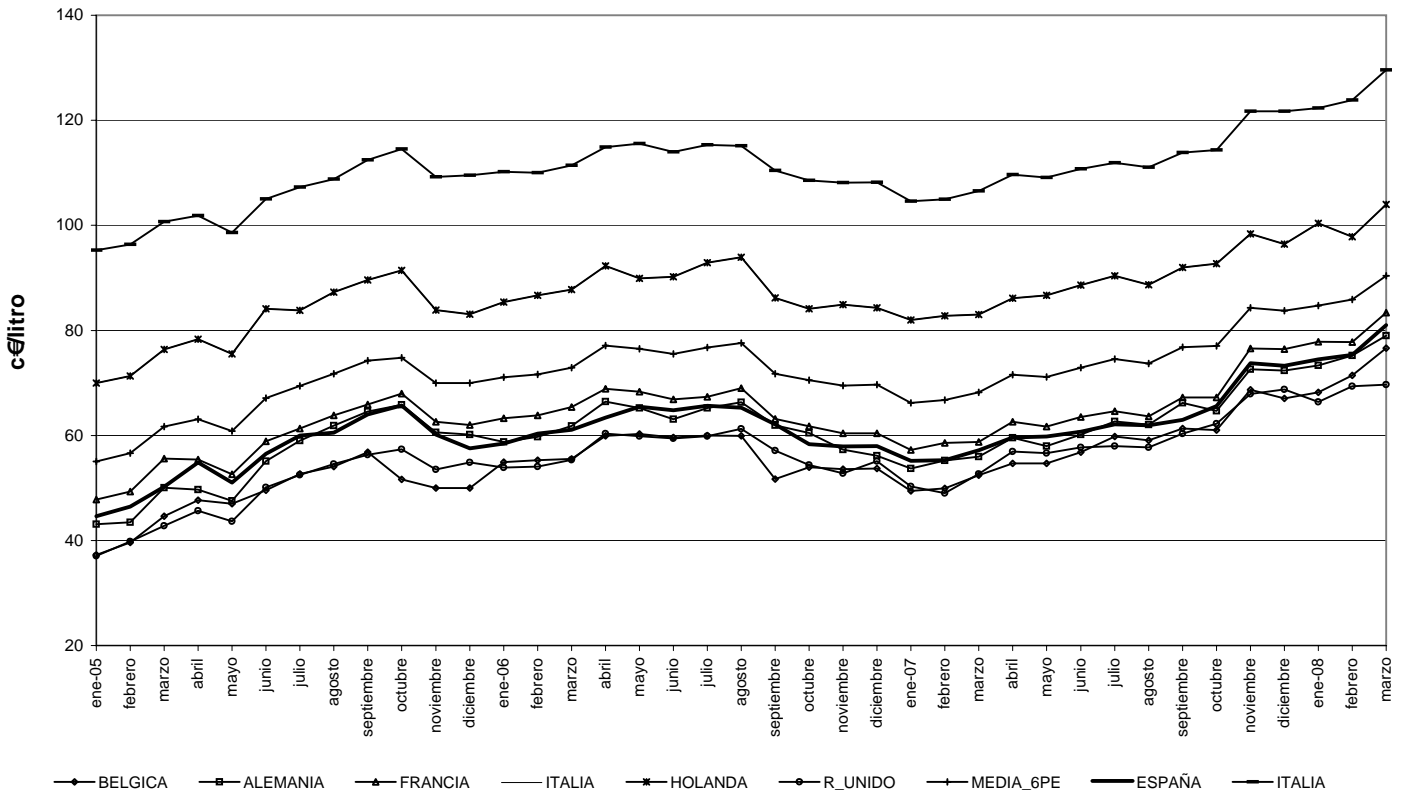
### PRECIOS DE PRODUCTOS PETROLÍFEROS EN EUROPA



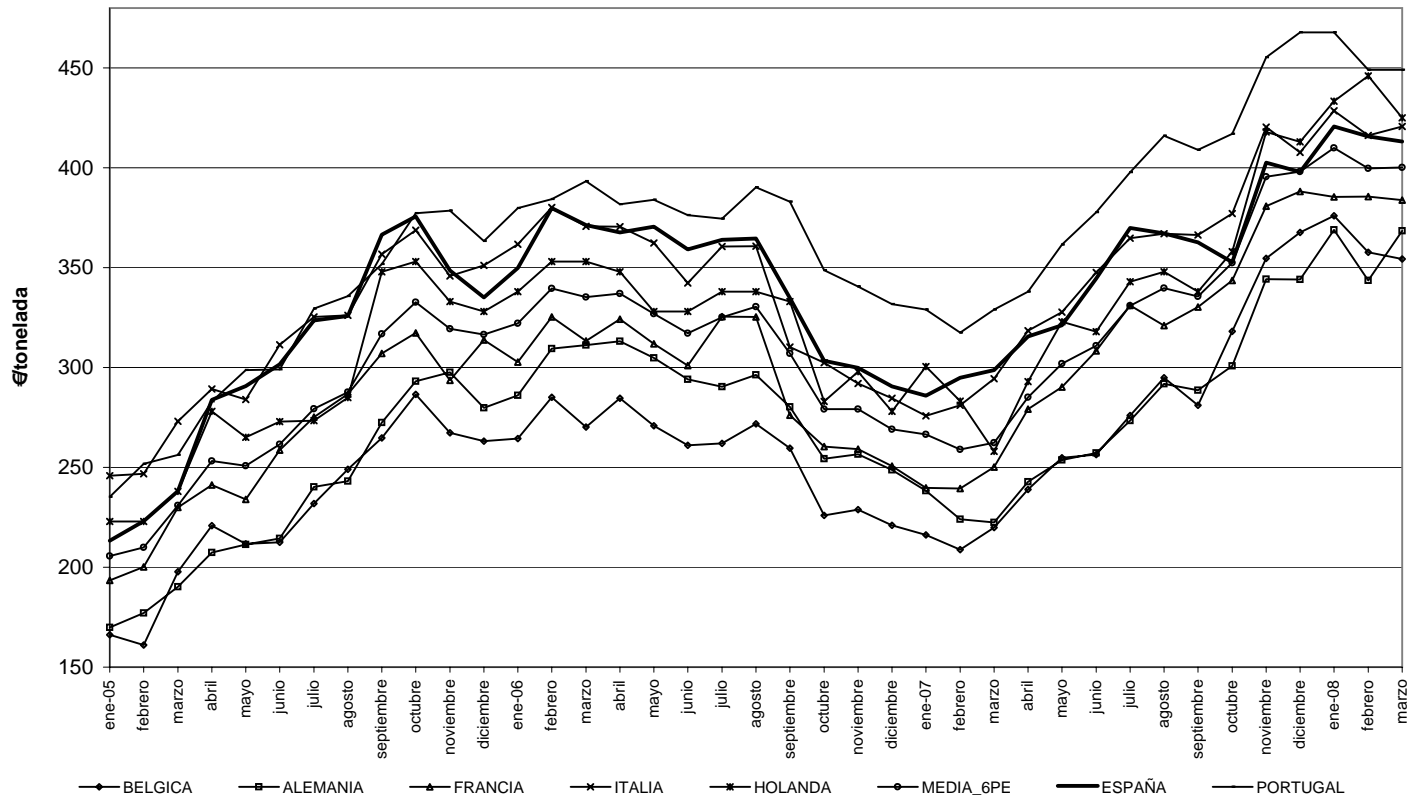




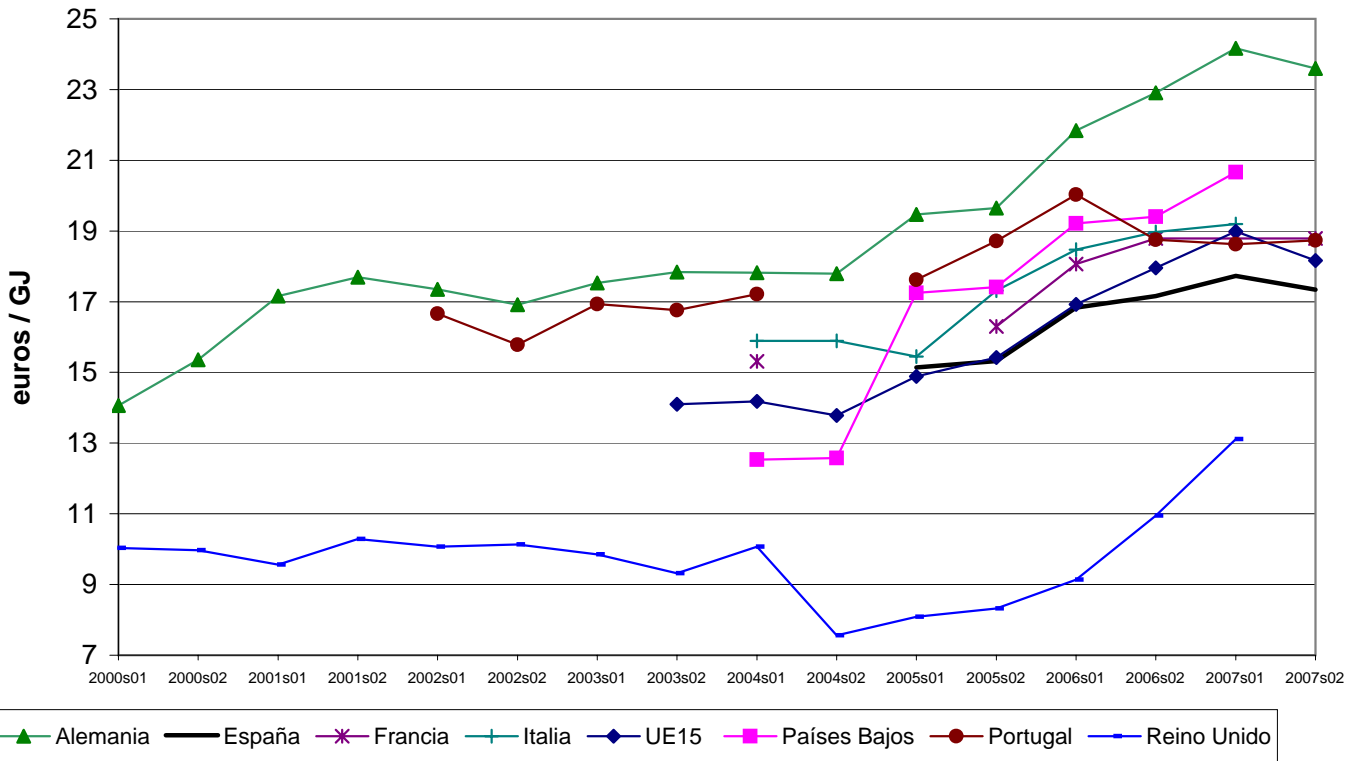
### Precios venta al público en la U.E. Gasóleo calefacción



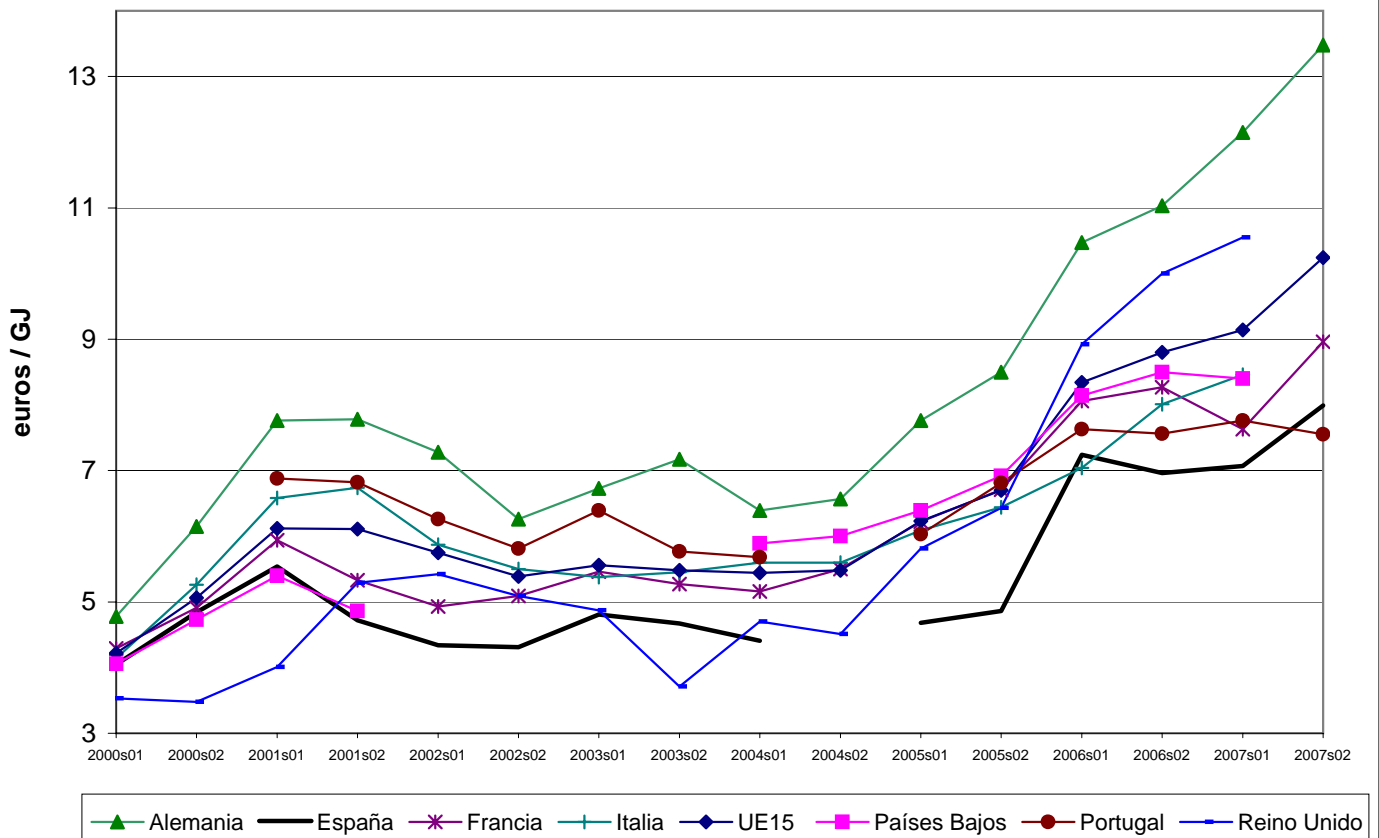
### Precio con impuestos en la U.E. Fuelóleo B.I.A.



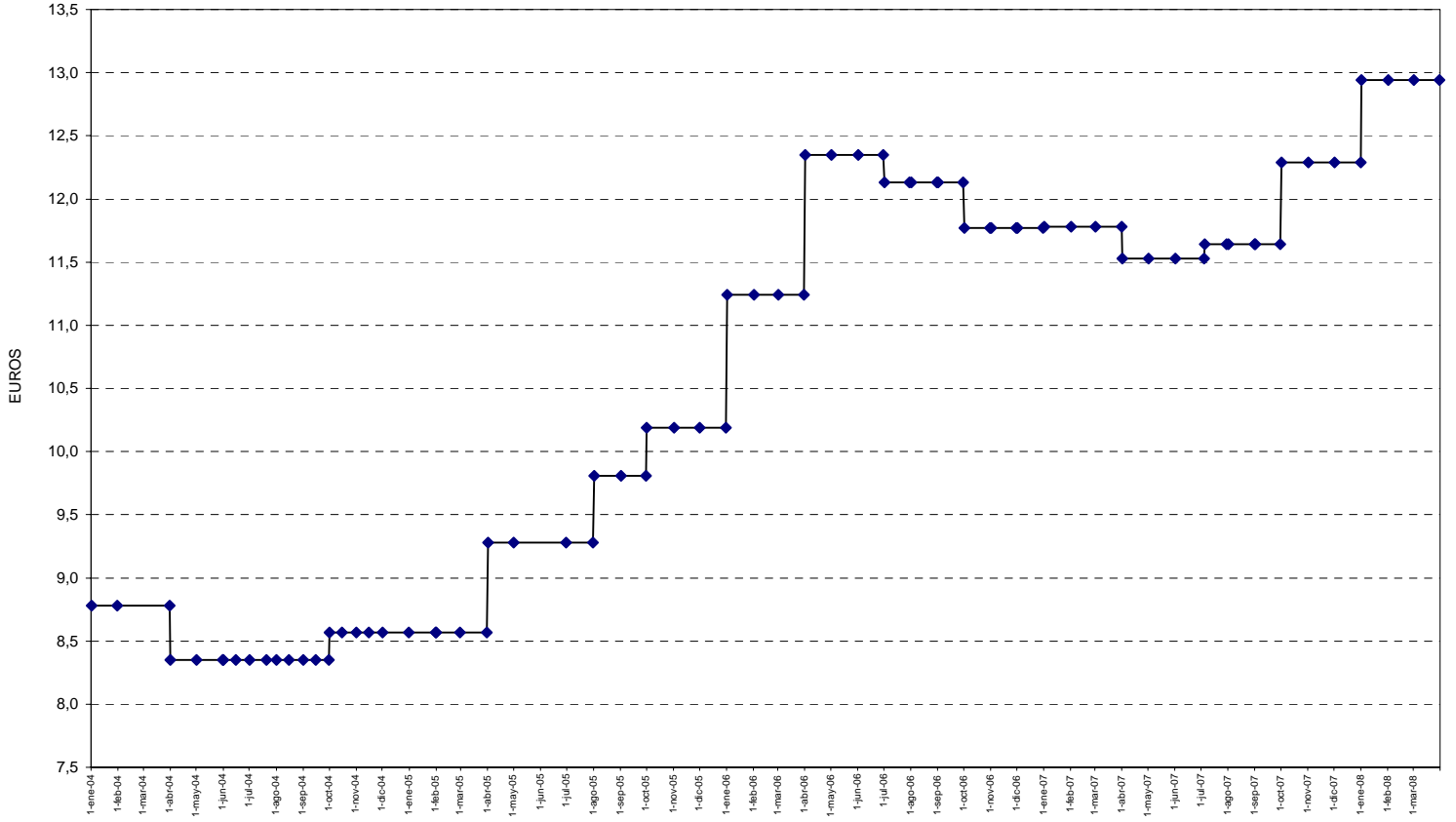
**Precio con impuestos del gas natural**  
**Consumidor doméstico tipo D2 (consumo 16,74 GJ/año)** Fuente: Eurostat



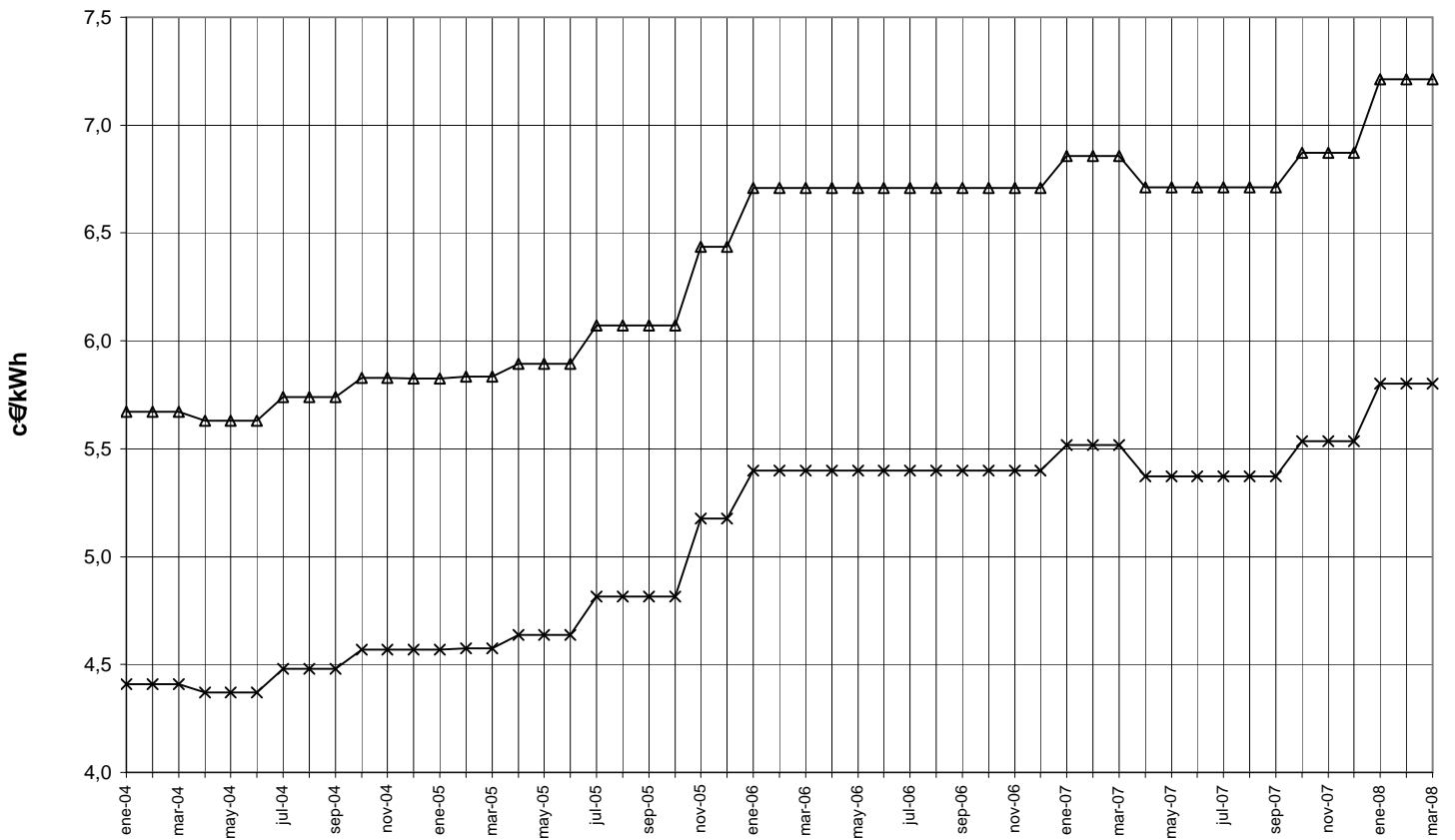
**Precio sin impuestos del gas natural**  
**Consumidor industrial tipo I3.1 (consumo 41,86 TJ/año)** Fuente: Eurostat



### PRECIO MÁXIMO DE VENTA DE LA BOTELLA DE BUTANO DE 12,5 KG.



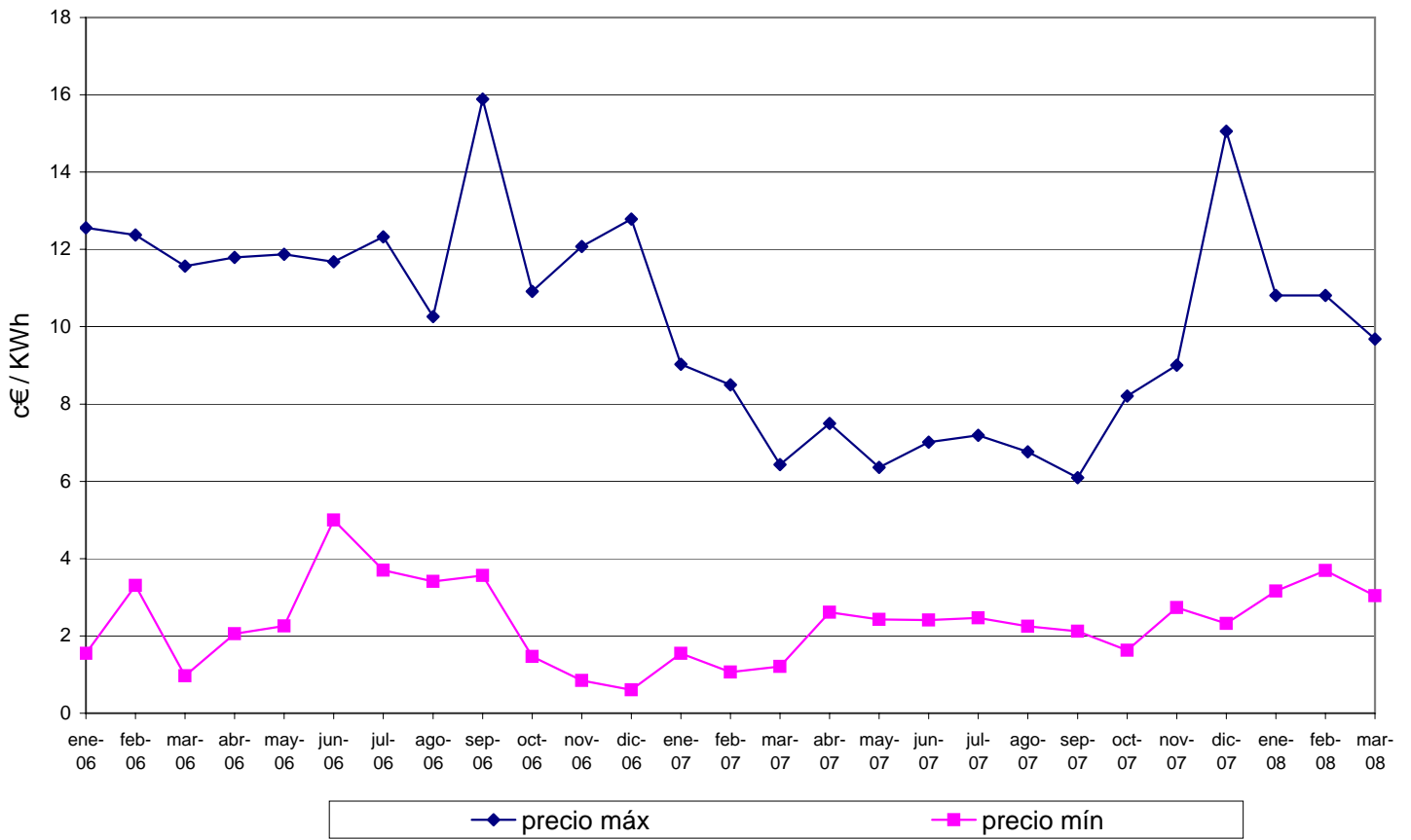
### PRECIOS MÁXIMOS DEL GAS NATURAL DOMÉSTICO/COMERCIAL



▲ Tarifa T1: Consumidor de 3000 kWh/año.

× Tarifa T2: Consumidor de 12000 kWh/año.

**Precio del mercado de electricidad (precio final del mercado de producción)**



## METODOLOGIA

La AIE expresa sus balances de energía en una unidad común que es la tonelada equivalente de petróleo (tep). Una tep se define como  $10^7$  Kcal. La conversión de unidades habituales a tep se hace en base a los poderes caloríficos inferiores de cada uno de los combustibles considerados.

**Carbón:** Comprende los distintos tipos de carbón, (hulla, antracita, lignito negro y lignito pardo), así como productos derivados (aglomerados, coque, etc). En el consumo final de carbón se incluye el consumo final de gas de horno alto y de gas de coquería. El consumo primario de carbón recoge, además del consumo final, los consumos en el sector transformador (generación eléctrica, coquerías, resto de sectores energéticos) y las pérdidas. El paso a tep se hace utilizando los poderes caloríficos inferiores reales, según la tabla adjunta.

**Petróleo:** Comprende:

- Petróleo crudo, productos intermedios y condensados de gas natural.
- Productos petrolíferos incluidos los gases licuados del petróleo (GLP) y gas de refinería.

El consumo final, en el sector transporte, comprende todo el suministro a aviación, incluyendo a compañías extranjeras. En cambio los combustibles de barcos (bunkers) tanto nacionales como extranjeros, para transporte internacional, se asimilan a una exportación, no incluyéndose en el consumo nacional.

**Gas:** En consumo final incluye el gas natural y gas manufacturado procedente de cualquier fuente. En consumo primario incluye únicamente gas natural, consumido directamente o manufacturado.

**Energía hidráulica:** Recoge la producción bruta de energía hidroeléctrica primaria, es decir, sin contabilizar la energía eléctrica procedente de las centrales de bombeo. En la metodología empleada, su conversión a tep se hace en base a la energía contenida en la electricidad generada, es decir,  $1 \text{ Mwh} = 0,086 \text{ tep}$ .

**Energía nuclear:** Recoge la producción bruta de energía eléctrica de origen nuclear. Su conversión a tep se hace considerando un rendimiento medio de una central nuclear (33%), por lo que  $1 \text{ Mwh} = 0,2606 \text{ tep}$ .

**Electricidad:** Su transformación a tep, tanto en el caso de consumo final directo como en el saldo de comercio exterior se hace con la equivalencia  $1 \text{ Mwh} = 0,086 \text{ tep}$ .

mantienen el rendimiento medio del año anterior. Salvo en el caso de electricidad o de grandes consumidores (generación eléctrica, siderurgia, cemento, etc.) en que se contabilizan los consumos reales, en el resto se consideran como tales las ventas o entregas de las distintas energías, que pueden no coincidir con los consumos debido a las posibles variaciones de existencias, que en períodos cortos de tiempo pueden tener relevancia.

COEFICIENTES DE PASO A TONELADAS EQUIVALENTES DE PETROLEO (tep)

Valores estimados (Tep/Tm)		Coeficientes recomendados por la AIE (Tep/Tm)	
<b>CARBON:</b>		<b>PRODUCTOS PETROLIFEROS:</b>	
Generación eléctrica:		- Petróleo crudo	1,019
- Hulla + Antracita	0,4702	- Condensados de Gas natural	1,080
- Lignito negro	0,3084	- Gas de refinería	1,150
- Lignito pardo	0,1887	- Fuel de refinería	0,960
- Hulla importada	0,5465	- G.L.P.	1,130
Coquerías:		- Gasolinas	1,070
- Hulla	0,6798	- Keroseno aviación	1,065
Resto usos:		- Keroseno agrícola y corriente	1,045
- Hulla	0,5960	- Gasóleos	1,035
- Coque metalúrgico	0,6865	- Fuel-oil	0,960
		- Naftas	1,075
		- Coque de petróleo	0,740
		- Otros productos	0,960
		GAS NATURAL (Tep/GCal P.C.S.)	0,090
		ELECTRICIDAD (Tep/Mwh)	0,086
		HIDRAULICA (Tep/Mwh)	0,086
		NUCLEAR (Tep/Mwh)	0,2606

PREFIJOS: Mega (M):  $10^6$

Giga (G):  $10^9$

Tera (T):  $10^{12}$

**UNIDADES Y FACTORES DE CONVERSIÓN PARA ENERGÍA:**

De:	A:	Tj	Gcal	Mtep	Mtermias	GWh
	Multiplicar por:					
<b>Tj</b>	1		238.8	$2.388 \times 10^{-5}$	0.2388	0.2778
<b>Gcal</b>	$4.1868 \times 10^{-3}$		1	$10^{-7}$	$10^{-3}$	$1.163 \times 10^{-3}$
<b>Mtermias</b>	4.1868		$10^3$	$10^{-4}$	1	1.163
<b>Mtep</b>	$4.1868 \times 10^4$		$10^7$	1	$10^4$	11630
<b>GWh</b>	3.6		860	$8.6 \times 10^{-5}$	0.86	1

**UNIDADES Y FACTORES DE CONVERSIÓN PARA VOLUMEN:**

De: \ A :	Galones(US)	Barriles	Pie cúbico	Litro	Metro cúbico
Multiplicar por:					
<b>Galones(US)</b> 1	0.02381	0.1337	3.785	0.0038	
<b>Barriles</b>	42.0	1	5.615	159.0	0.159
<b>Pie cúbico</b>	7.48	0.1781	1	28.3	0.0283
<b>Litro</b>	0.2642	0.0063	0.0353	1	0.001
<b>Metro cúbico</b>	264.2	6.289	35.314	1000	1

Utilizado en gas: bcm =  $10^9$  m<sup>3</sup>  
 1 bcm aprox. equivalente a  $10^4$  Mtermias

<b>ABREVIATURAS Y SIMBOLOS</b>
--------------------------------

SGE	Secretaría General de Energía
DGPEM	Dirección General de Política Energética y Minas.
AIE	Agencia Internacional de la Energía.
EUROSTAT	Oficina Estadística de las Comunidades Europeas.
IDAE	Instituto para la Diversificación y Ahorro de la Energía.
INE	Instituto Nacional de Estadística.
R.E.E.	Red Eléctrica de España, S.A.
UE	Unión Europea.
UNESA	Asociación Española de la Industria Eléctrica.
b.c.	Barras de central.
b.g.	Bornes de generador.
Gcal. PCS	Gigacalorías de Poder Calorífico Superior.
GWh.	Gigawatio hora.
MWh.	Megawatio hora.
Ktep.	Miles de toneladas equivalentes de petróleo.
Kt.	Miles de toneladas.
tep.	Toneladas equivalentes de petróleo.
FOB \$/Bbl	Precio "Free on Board" en Dólares/barril.