

BOLETÍN TRIMESTRAL DE
COYUNTURA ENERGÉTICA

NÚMERO 62
2º. trimestre 2010

SUMARIO

Página

LA COYUNTURA ENERGÉTICA EN EL SEGUNDO TRIMESTRE DE 2010	7
---	---

CUADROS Y GRAFICOS

I. PRODUCCIÓN DE ENERGIA

1. Producción interior de energía primaria (ktep)	15
2. Grado de autoabastecimiento de energía primaria (%)	16
3. Producción interior de carbón (Kt)	17
4. Producción interior de carbón (Ktep)	18
5. Producción de energía eléctrica en el sistema de R.E.E. (por centrales)(GWh).....	19
6. Producción nacional de energía eléctrica (por combustibles)(GWh)	20

II. COMERCIO EXTERIOR

1. Procedencia del gas natural importado en España.....	23
2. Procedencia del petróleo crudo importado en España.....	24

III. CONSUMO DE ENERGÍA FINAL

1. Consumo de energía final (Ktep).....	29
2. Consumo final de productos petrolíferos (Ktep)	30
3. Consumo final de gas (Ktep)	32
4. Consumo final de carbón (Ktep)	33
5. Consumo final de electricidad en el sistema de REE (GWh)	34
6. Consumo final de electricidad en la península (GWh).....	34
7. Consumo final de electricidad en el sistema extrapeninsular (GWh).....	35
8. Consumo final nacional de electricidad (GWh).	35
9. Evolución del consumo de energía final en España (1973-2009)(Ktep).....	36

IV. CONSUMO DE ENERGÍA PRIMARIA

1. Consumo de energía primaria (Ktep)	39
2. Consumo total de carbón (Ktep).....	40
3. Consumo total de petróleo (Ktep)	40
4. Consumo total de gas natural (Ktep)	40
5. Consumo total de energías hidráulica y nuclear (Ktep).....	40
6. Consumo de combustibles en la generación de energía eléctrica (Miles de toneladas).....	41
7. Consumo de energía primaria en la generación de energía eléctrica (Ktep)	42
8. Evolución del consumo de energía primaria en España (1973-2009)(Ktep).....	43

V. PRECIOS ENERGÉTICOS

1. Evolución de las cotizaciones del petróleo crudo Brent	47
2. Evolución de las cotizaciones de productos petrolíferos en Europa.....	47
3. Precios de la gasolina sin plomo en países de la Unión Europea	48
4. Precios del gasóleo de automoción en países de la Unión Europea	48
5. Precios del gasóleo de calefacción en países de la Unión Europea	49
6. Precios del fuel oil BIA en países de la Unión Europea	49
7. Precios del gas natural para consumidores tipo en países de la UE.....	50
8. Precios máximos de las tarifas de último recurso de gas natural doméstico/comercial	50
9. Precio máximo de venta de la botella de butano de 12,5 kg	51
10. Precio del mercado de electricidad	51
11. Precios de la electricidad para consumidores tipo en países de la UE.....	52

METODOLOGIA	53
-------------------	----

ABREVIATURAS Y SIMBOLOS	55
-------------------------------	----

LA COYUNTURA ENERGÉTICA EN EL SEGUNDO TRIMESTRE DE 2010

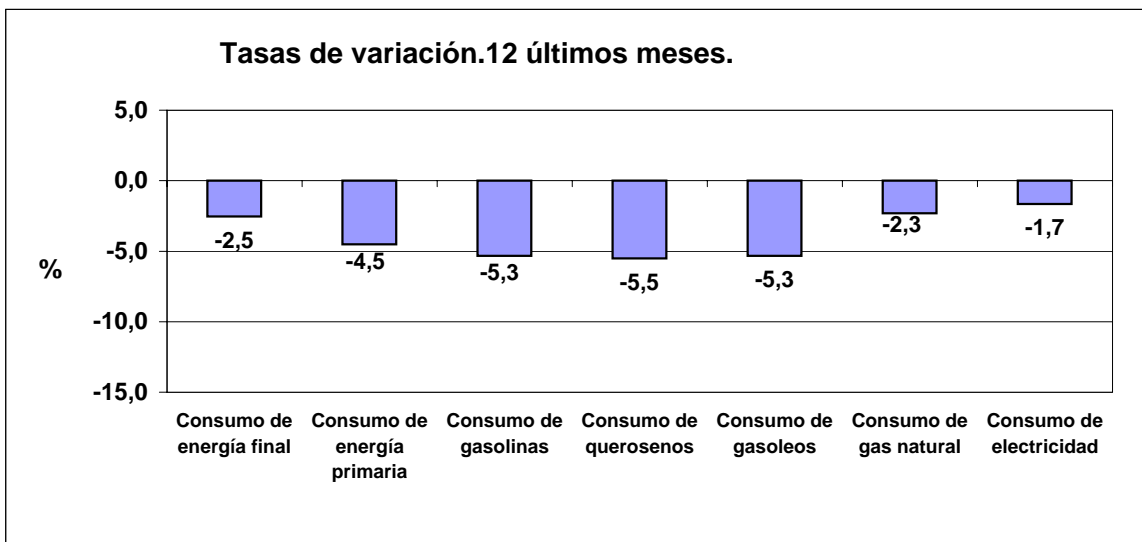
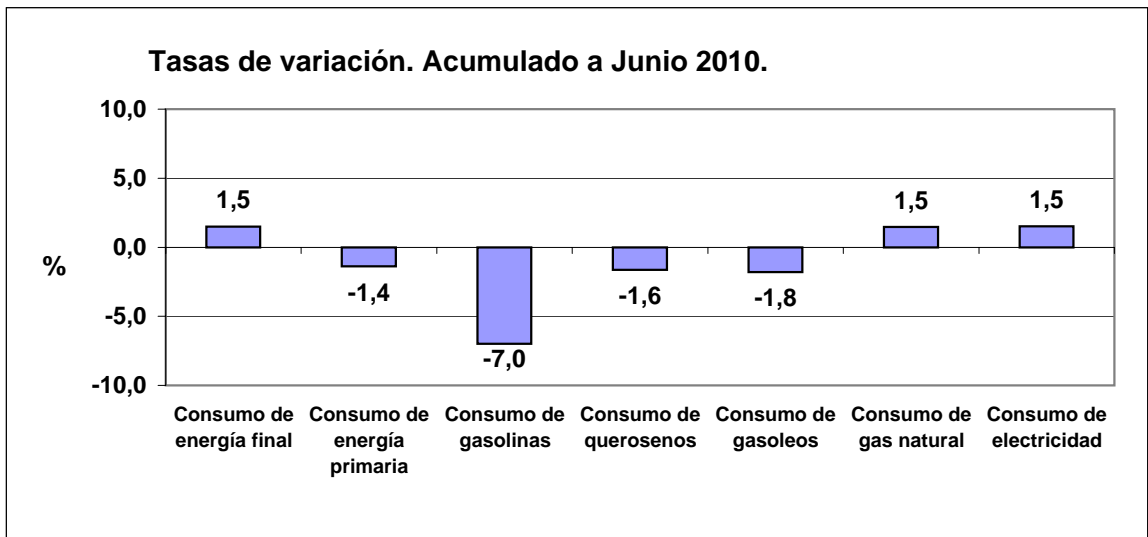
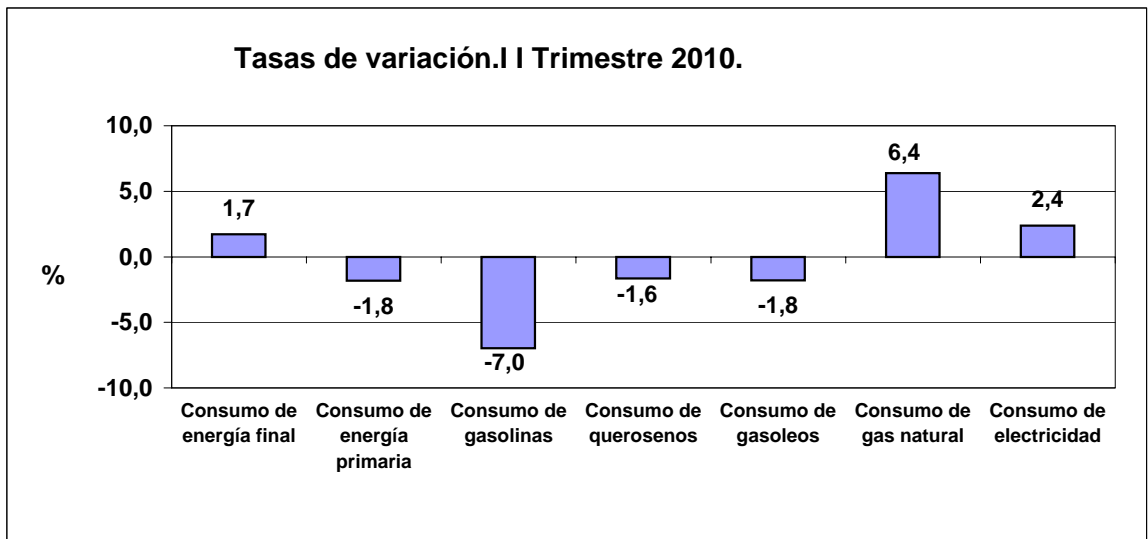
LA COYUNTURA ENERGÉTICA EN EL SEGUNDO TRIMESTRE DE 2010

El *consumo total de energía* en España en el segundo trimestre de 2010 continuó bajando respecto del mismo período del año anterior, aunque a tasas menores que las de los trimestres anteriores. En esta evolución ha sido determinante el aumento del consumo de las energías finales, especialmente de electricidad y de gas, junto con un menor descenso de la demanda de los carburantes del transporte. Destaca también la continuidad en el crecimiento de la generación eléctrica con energías renovables, especialmente eólica y solar, lo que unido a la recuperación hidroeléctrica, ha permitido el descenso del consumo de energías fósiles en generación eléctrica, con mejora global del rendimiento de la generación.

Considerando únicamente el consumo energético final de la industria (excluida la de producción de electricidad y las refinerías de petróleo), los transportes y el sector doméstico y de servicios, la demanda de energía en España en el segundo trimestre de 2010 ha sido ligeramente superior a la del mismo período de 2009, cambiando la tendencia de descenso de los dos años anteriores. La demanda eléctrica ha registrado una evolución similar, con crecimiento en el segundo trimestre, tras cinco trimestres consecutivos de descenso. Esta evolución se ha debido, fundamentalmente, a la actividad económica, aunque también han influido las diferencias de laboralidad y temperatura respecto al mismo período del año anterior.

INDICADORES ENERGÉTICOS Tasas de variación	2008/07	2009/08	2008		2009				2010	
	%	%	III Trim.	IV Trim.	I Trim.	II Trim.	III Trim.	IV Trim.	I Trim.	II Trim.
Consumo de energía final	-2,6	-7,4	1,6	-2,1	-7,8	-9,2	-6,4	-6,3	1,7	1,2
Consumo de energía primaria	-3,4	-8,3	-1,2	-4,4	-9,3	-9,1	-6,8	-8,1	-1,8	-0,9
Consumo de gasolinas	-5,7	-5,5	-5,3	-6,3	-7,4	-3,0	-4,3	-7,4	-7,0	-8,3
Consumo de querosenos	-1,4	-8,8	-5,2	-11,9	-16,5	-13,6	-6,2	1,5	-1,6	4,0
Consumo de gasóleos	-8,9	-7,0	-10,4	-9,3	-8,5	-6,3	-5,6	-7,5	-1,8	-2,6
Consumo de gas natural	10,1	-10,6	14,4	-5,3	-17,2	-12,4	-5,8	-5,7	6,4	-4,1
Consumo de electricidad	0,4	-5,6	1,3	-1,9	-6,0	-7,2	-3,6	-5,6	2,4	0,6

FUENTE: MITYC.SEE. (Ministerio de Industria Turismo y Comercio.Secretaría de Estado de Energía).



FUENTE: MITyC.SEE. (Ministerio de Industria Turismo y Comercio.Secretaría de Estado de Energía).

Demanda

El consumo de **energía final** en España en el segundo trimestre de 2010 ha sido un 1,2% superior al del mismo período de 2009, tasa que continúa la tendencia de recuperación iniciada en el primer trimestre. Esta evolución se ha debido a la recuperación del consumo de la demanda industrial y menor descenso en las del transporte, unido a diferencias de laboralidad y temperatura.

Por energías, el consumo de **electricidad** para usos finales total nacional ha subido un 0,6% en el segundo trimestre de 2010, continuando también el crecimiento del trimestre anterior. En el acumulado del primer semestre, respecto al mismo período del año anterior, la demanda total nacional ha subido un 1,5%. La demanda final del sistema peninsular ha crecido un 1,8% en el primer semestre, mientras que en el sistema de Red Eléctrica de España, S.A. (REE), lo ha hecho un 2,9%. Esta diferencia se debe a la estimación provisional del autoconsumo de autoprodutores, que continúa su progresivo descenso, mientras continúa creciendo su volcado a la red, 15,8% en el primer semestre. Las diferencias de laboralidad y temperatura han potenciado ligeramente la demanda entre los dos periodos considerados.

En el sistema extrapeninsular (Baleares, Canarias, Ceuta y Melilla), el consumo final de electricidad ha bajado un 2,1%, en el primer semestre de 2010. La demanda en los sistemas de Baleares bajó un 1,7%; en los de Canarias, un 2,5% y en Ceuta y Melilla subió un 1,6%.

El consumo final de **productos petrolíferos** en el segundo trimestre de 2010 ha bajado un 2,1% respecto del mismo período de 2009, aunque ralentizando la tendencia de descenso de los trimestres anteriores. Por sectores, se ha suavizado la caída del consumo de carburantes del transporte, con diferencias entre productos, pero destacando la del gasóleo auto, -2,3% en el segundo trimestre, derivado de la reactivación de la actividad industrial. La demanda de gasolinas sigue la tendencia de descenso significativo de años anteriores.

La demanda de querosenos en el segundo trimestre de 2010 ha aumentado significativamente, 4%, tras el ligero descenso del trimestre anterior. En el sector industrial, en el segundo trimestre se recuperó la demanda de naftas y continuó bajando en el

agregado de otros productos, aunque creció la de coque y la de otros combustibles. En el sector doméstico y terciario, bajó en el segundo trimestre la demanda de combustibles de calefacción, gasóleo C y GLP, a pesar de las condiciones climáticas citadas.

El consumo final de **carbón** también se ha recuperado ligeramente, tras las caídas del año anterior, un 0,8% en el segundo trimestre. Esta evolución se ha debido al aumento de actividad en cemento y el práctico estancamiento en siderurgia. El consumo final de **gas** ha aumentado fuertemente en el segundo trimestre, un 13,3%, debido a la recuperación de la actividad industrial y por las condiciones climáticas.

El consumo final de **energías renovables** continúa aumentando fuertemente en el segundo trimestre, un 9,6%, debido fundamentalmente al crecimiento en biomasa y a pesar del ligero descenso en biocarburantes.

El consumo de **energía primaria** ha bajado en el segundo trimestre un 0,9%, moderando los fuertes descensos de los trimestres anteriores. En esta evolución ha sido determinante la recuperación de las demandas finales, aunque también tenido influencia la estructura de generación eléctrica, porque han aumentado las producciones hidroeléctrica, eólica y con otras energías renovables. En generación con combustibles fósiles, ha bajado fuertemente con carbón, productos petrolíferos y con ciclos combinados de gas. En el primer semestre, el consumo de carbón para generación ha bajado un 53,3%, el de productos petrolíferos un 13,6% y la generación hidroeléctrica ha subido un 63,7%. La generación nuclear ha subido un 12,3%, la eólica y solar ha subido un 21,5% y con biomasa y residuos un 11,4%.

Finalmente, la **producción interior de energía primaria** en el segundo trimestre de 2010 fue un 16% superior a la de 2009, con aumento en todas las fuentes excepto en carbón. El grado de autoabastecimiento energético se ha situado en el 26,9%.

Precios energéticos

Los precios "spot" de petróleo crudo en dólares/barril se han mantenido relativamente estables, aunque con oscilaciones, en el primer semestre de 2010. Sin embargo, en euros/tonelada han subido significativamente, situándose en junio un 15,1% por encima de la cotización de enero y un 25,3% superior a la del mismo mes del año anterior, manteniendo la tendencia alcista del año anterior.

El crudo tipo "Brent" ha tenido una cotización media de 74,81 \$/barril en junio, frente a 75,96 \$/barril en enero. El precio en euros ha sido superior dada la desfavorable evolución del tipo de cambio en el período. Los precios "spot" de productos petrolíferos en el primer semestre han seguido una trayectoria similar a la del crudo, manteniéndose los de gasolina por encima de los de gasóleo auto en todo el período.

Los **precios de venta al público de productos petrolíferos**, en los países miembros de la Unión Europea, siguen habitualmente una trayectoria similar a la de los precios "spot" de productos, matizada por la evolución de la paridad de la moneda europea con el dólar y las variaciones de fiscalidad. Los precios, en junio de 2010, de la gasolina sin plomo fueron en general muy superiores a los de inicio de año, y también los de gasóleo auto.

La comparación de precios de venta al público de los productos petrolíferos, en los principales países de la UE, indica que fueron en España inferiores a la media comunitaria, en diciembre, en gasolina sin plomo, gasóleo automoción y calefacción y similares en fuel oil BIA.

Los **precios máximos de las tarifas de último recurso del gas natural** en España en el sector doméstico y comercial subieron en abril y se mantuvieron estables durante el resto del primer semestre. No obstante, estos precios han registrado una evolución decreciente, situándose en niveles muy inferiores a los del mismo período de 2009. La comparación de precios sin impuestos del gas natural industrial indica que en el segundo semestre de 2009 fueron inferiores en España a los de la media de los principales países europeos consumidores.

En el **mercado eléctrico**, el precio final del mercado de producción en junio de 2010 estuvo en un rango entre 1,47 y 6,29 c€/ kWh, mientras en el mismo mes del año anterior, osciló entre 2,31 y 5,32 c€/ kWh. La comparación de precios sin impuestos de la electricidad, en los tipos de consumo más comunes, indica que en el segundo semestre de 2009 fueron inferiores en España a la media de los principales países europeos consumidores en el tipo doméstico y ligeramente superiores en el tipo industrial considerado.

Comercio exterior energético

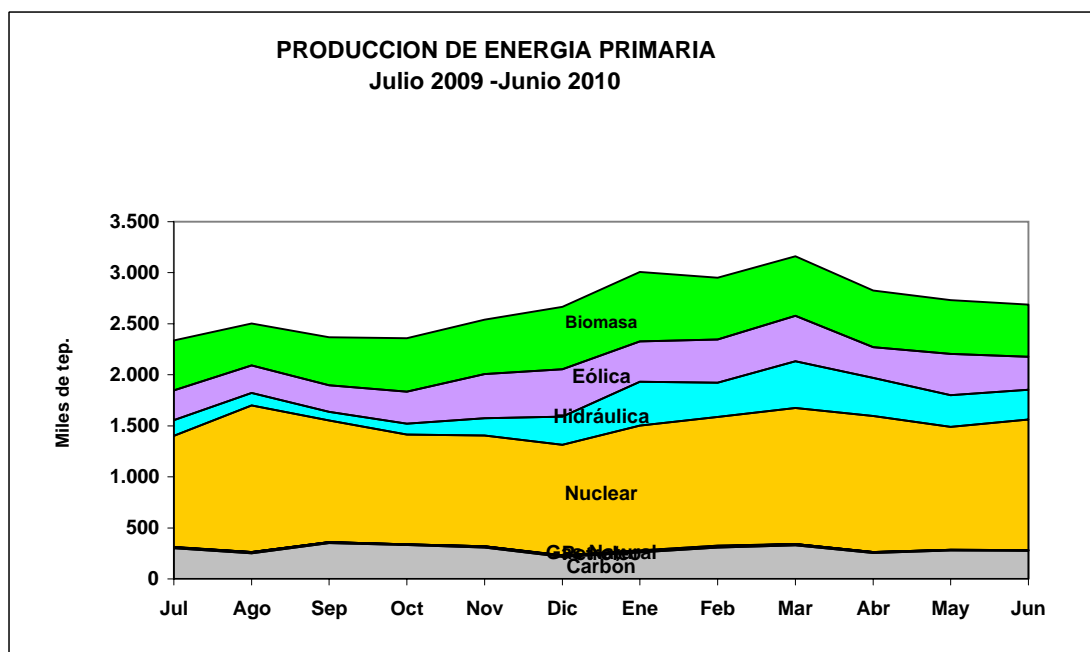
La importación de **crudo de petróleo**, partida dominante en el comercio exterior energético de España, ha bajado un 0,6% en toneladas en el segundo trimestre de 2010 respecto a la del mismo período del año anterior. Por procedencias, el primer suministrador fue Irán, seguido de Rusia, Libia y Arabia Saudí. La importación de **gas natural** en GWh en el segundo trimestre de 2010, aumentó un 0,1% respecto a la del mismo período del año anterior, correspondiendo el mayor peso a Argelia, Nigeria y Qatar.

I. PRODUCCION DE ENERGIA

I.1.- PRODUCCION INTERIOR DE ENERGIA PRIMARIA.(ktep)

	Carbón	Petroleo	Gas Natural	Nuclear	Hidráulica	Eólica y solar	Biomasa y residuos	TOTAL	Tasa de variación
2.005	6.626	166	144	14.995	1.682	1.908	5.067	30.586	-7,2
2.006	6.243	140	55	15.669	2.200	2.108	5.294	31.708	3,7
2.007	5.865	143	16	14.360	2.342	2.541	5.687	30.953	-2,4
2.008	4.374	127	14	15.368	2.004	3.154	5.782	30.822	-0,4
2.009	3.778	107	12	13.750	2.258	3.921	6.146	29.972	-2,8
2.008 III	1.035	33	4	3.825	438	676	1.427	7.438	16,5
IV	1.063	25	4	3.616	455	948	1.424	7.534	13,0
2.009 I	1.004	24	4	3.717	746	979	1.618	8.092	0,5
II	1.013	23	3	3.070	599	910	1.488	7.107	-8,9
III	906	28	3	3.718	360	823	1.371	7.209	-3,1
IV	855	32	2	3.245	552	1.210	1.668	7.564	0,4
2.010 I	897	36	17	3.814	1.224	1.266	1.869	9.123	12,7
II	808	23	3	3.810	978	1.030	1.591	8.244	16,0
2.008 Jul	354,2	11,0	1,2	1.240,2	191,8	227,7	513,1	2.539,2	23,2
Ago	315,5	12,0	1,4	1.365,5	132,2	219,5	466,8	2.512,9	23,1
Sep	365,6	10,0	1,3	1.218,8	114,4	228,9	446,6	2.385,6	4,6
Oct	386,1	8,0	1,3	1.173,0	95,6	257,6	485,6	2.407,2	3,5
Nov	371,6	8,0	1,3	1.099,0	140,2	340,5	472,7	2.433,3	17,9
Dic	305,3	9,0	1,3	1.344,4	219,2	349,5	465,2	2.693,9	18,4
2.009 Ene	341,3	9,0	1,2	1.476,4	200,0	334,0	560,8	2.922,7	8,1
Feb	313,6	8,0	1,2	1.174,5	303,0	321,1	529,2	2.650,6	5,0
Mar	349,2	7,0	1,5	1.065,6	243,0	323,9	528,2	2.518,4	-10,7
Abr	322,7	8,0	1,2	1.102,9	193,0	329,7	536,2	2.493,7	-3,4
May	348,1	7,0	1,1	1.004,6	224,2	307,5	490,0	2.382,5	-9,0
Jun	342,5	8,0	0,9	962,9	182,0	272,6	462,2	2.231,1	-14,3
Jul	301,0	11,0	1,0	1.090,4	152,7	292,4	488,3	2.336,8	-8,0
Ago	252,4	10,0	1,1	1.435,1	123,2	269,3	412,4	2.503,5	-0,4
Sep	352,3	7,0	0,9	1.192,2	84,3	261,4	470,2	2.368,3	-0,7
Oct	331,5	6,7	0,7	1.076,8	106,7	313,1	523,4	2.358,9	-2,0
Nov	308,0	10,6	0,6	1.084,4	171,3	432,6	533,4	2.540,9	4,4
Dic	215,4	14,7	0,9	1.083,8	274,4	463,8	611,3	2.664,3	-1,1
2.010 Ene	260,8	12,0	7,6	1.221,7	429,4	396,1	680,3	3.007,9	2,9
Feb	307,1	12,0	7,3	1.261,3	335,4	423,9	605,4	2.952,4	11,4
Mar	329,3	12,0	2,0	1.330,9	459,4	445,8	583,4	3.162,8	25,6
Abr	255,0	8,0	1,2	1.330,6	373,2	302,7	554,2	2.824,9	13,3
May	278,5	7,0	1,1	1.201,6	313,4	403,9	525,8	2.731,3	14,6
Jun	274,9	8,0	0,9	1.278,2	291,2	323,1	511,1	2.687,4	20,5

Las tasas de variación son respecto del mismo periodo del año anterior
FUENTE : MITyC.SEE.



I.2.- GRADO DE AUTOABASTECIMIENTO DE ENERGIA PRIMARIA.(%)

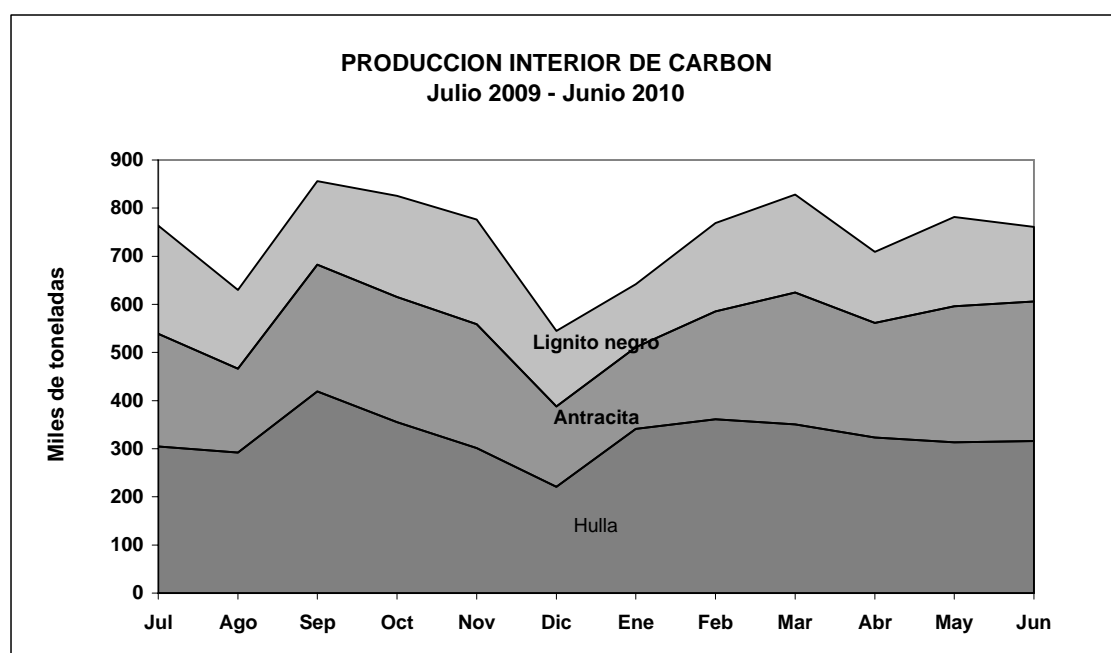
	Carbón	Petroleo	Gas Natural	Nuclear	Hidráulica	Eólica y solar	Biomasa y residuos	TOTAL
2.005	31,3	0,2	0,5	100,0	100,0	100,0	100,0	21,0
2.006	33,8	0,2	0,2	100,0	100,0	100,0	100,0	21,9
2.007	28,8	0,2	0,0	100,0	100,0	100,0	100,0	21,0
2.008	31,3	0,2	0,0	100,0	100,0	100,0	100,0	21,7
2.008	36,7	0,2	0,0	100,0	100,0	100,0	100,0	23,0
2.008 III	30,8	0,2	0,0	100,0	100,0	100,0	100,0	21,6
IV	28,2	0,1	0,0	100,0	100,0	100,0	100,0	21,2
2.009 I	30,7	0,1	0,0	100,0	100,0	100,0	100,0	23,3
II	46,8	0,1	0,0	100,0	100,0	100,0	100,0	23,0
III	36,2	0,2	0,0	100,0	100,0	100,0	100,0	22,5
IV	36,4	0,2	0,0	100,0	100,0	100,0	100,0	23,1
2.010 I	51,5	0,2	0,2	100,0	100,0	100,0	100,0	26,8
II	59,1	0,2	0,0	100,0	100,0	100,0	100,0	26,9
2.008 Jul	29,8	0,2	0,0	100,0	100,0	100,0	100,0	21,1
Ago	30,4	0,2	0,1	100,0	100,0	100,0	100,0	22,6
Sep	32,2	0,2	0,0	100,0	100,0	100,0	100,0	21,2
Oct	30,5	0,1	0,0	100,0	100,0	100,0	100,0	20,7
Nov	30,3	0,1	0,0	100,0	100,0	100,0	100,0	20,8
Dic	23,9	0,2	0,0	100,0	100,0	100,0	100,0	21,9
2.009 Ene	25,0	0,2	0,0	100,0	100,0	100,0	100,0	23,3
Feb	32,5	0,2	0,0	100,0	100,0	100,0	100,0	24,1
Mar	37,1	0,1	0,1	100,0	100,0	100,0	100,0	22,5
Abr	50,3	0,1	0,1	100,0	100,0	100,0	100,0	23,7
May	47,2	0,1	0,0	100,0	100,0	100,0	100,0	23,7
Jun	43,6	0,2	0,0	100,0	100,0	100,0	100,0	21,6
Jul	30,8	0,2	0,0	100,0	100,0	100,0	100,0	20,9
Ago	39,3	0,2	0,0	100,0	100,0	100,0	100,0	24,2
Sep	40,0	0,1	0,0	100,0	100,0	100,0	100,0	22,4
Oct	33,6	0,1	0,0	100,0	100,0	100,0	100,0	21,9
Nov	44,8	0,2	0,0	100,0	100,0	100,0	100,0	24,2
Dic	31,9	0,3	0,0	100,0	100,0	100,0	100,0	23,3
2.010 Ene	38,3	0,2	0,2	100,0	100,0	100,0	100,0	26,1
Feb	52,9	0,2	0,3	100,0	100,0	100,0	100,0	27,1
Mar	68,4	0,2	0,1	100,0	100,0	100,0	100,0	27,2
Abr	63,0	0,2	0,1	100,0	100,0	100,0	100,0	27,6
May	66,7	0,1	0,0	100,0	100,0	100,0	100,0	27,1
Jun	50,4	0,2	0,0	100,0	100,0	100,0	100,0	26,0

FUENTE : MITyC.SEE.

I.3.- PRODUCCION INTERIOR DE CARBON.(Miles de toneladas)

	Antracita	Hulla	Lignito Negro	Lignito Pardo	TOTAL	Tasa de variación
2.005	4.664	3.889	3.214	7.587	19.354	-5,6
2.006	4.572	3.781	3.223	6.822	18.399	-4,9
2.007	4.385	3.484	3.131	6.180	17.180	-6,6
2.008	4.157	3.149	2.897	0	10.202	-40,6
2.009	4.060	2.894	2.494	0	9.448	-7,4
III	890	753	746	0	2.388	-43,0
IV	1.008	760	725	0	2.492	-41,0
2.009 I	1.108	726	687	0	2.521	-2,0
II	1.059	812	659	0	2.530	-8,0
III	1.016	671	562	0	2.250	-5,8
IV	877	685	585	0	2.147	-13,8
2.010 I	1.052	669	518	0	2.239	-11,2
II	952	811	488	0	2.251	-11,0
2.008 Jul	300,3	280,8	255,1	0,0	836,2	-39,8
Ago	233,0	203,9	272,4	0,0	709,3	-49,0
Sep	356,3	268,2	218,3	0,0	842,8	-40,2
Oct	365,4	272,3	266,4	0,0	904,1	-41,9
Nov	357,6	258,0	259,8	0,0	875,4	-38,8
Dic	284,5	229,4	198,3	0,0	712,2	-42,3
2.009 Ene	365,6	220,1	211,8	0,0	797,5	-5,8
Feb	370,9	241,2	234,1	0,0	846,2	-3,4
Mar	371,5	264,9	241,2	0,0	877,6	3,1
Abr	343,0	266,7	186,0	0,0	795,7	-17,1
May	352,9	284,7	234,6	0,0	872,2	-3,3
Jun	363,3	260,2	238,4	0,0	861,9	-2,8
Jul	304,6	234,2	224,9	0,0	763,7	-8,7
Ago	292,3	174,3	163,4	0,0	630,0	-11,2
Sep	419,4	262,8	174,1	0,0	856,3	1,6
Oct	355,0	260,2	210,5	0,0	825,7	-8,7
Nov	301,1	257,6	217,7	0,0	776,4	-11,3
Dic	220,6	167,4	157,0	0,0	545,0	-23,5
2.010 Ene	341,1	169,8	130,7	0,0	641,6	-19,5
Feb	361,0	224,3	183,8	0,0	769,1	-9,1
Mar	350,3	274,5	203,3	0,0	828,1	-5,6
Abr	323,1	238,0	147,9	0,0	709,0	-10,9
May	313,1	283,1	185,1	0,0	781,3	-10,4
Jun	316,0	290,1	155,0	0,0	761,1	-11,7

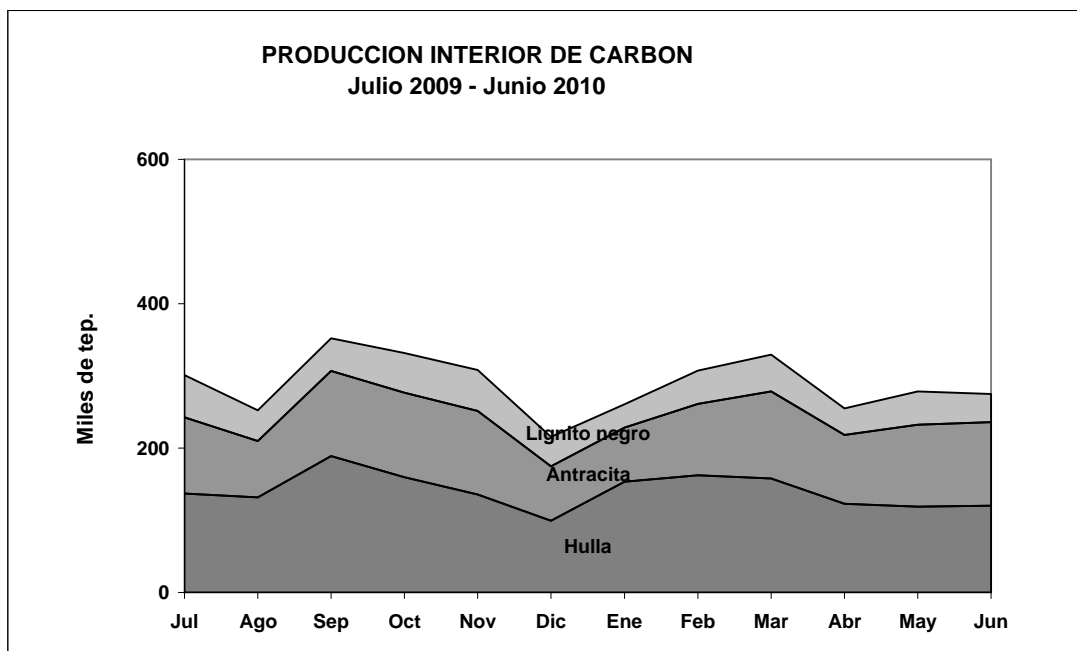
Las tasas de variación son respecto del mismo periodo del año anterior
FUENTE : MITYC.SEE.



I.4.- PRODUCCION INTERIOR DE CARBON.(ktep)

	Antracita	Hulla	Lignito Negro	Lignito Pardo	TOTAL	Tasa de variación
2.005	2.227	1.952	1.005	1.442	6.626	-4,3
2.006	2.157	1.782	1.007	1.296	6.243	-5,8
2.007	2.068	1.663	960	1.174	5.865	-6,0
2.008	2.066	1.467	840	0	4.374	-25,4
2.009	1.827	1.302	649	0	3.778	-13,6
III	469	364	203	0	1.035	-26,2
IV	499	354	210	0	1.063	-24,8
2.009 I	499	327	179	0	1.004	-7,6
II	477	365	171	0	1.013	-14,8
III	457	302	146	0	906	-12,5
IV	395	308	152	0	855	-19,6
2.010 I	474	294	129	0	897	-10,6
II	362	324	122	0	808	-20,2
2.008 Jul	149,4	130,8	74,0	0,0	354,2	-24,4
Ago	142,1	108,2	65,2	0,0	315,5	-26,7
Sep	177,3	125,0	63,3	0,0	365,6	-27,3
Oct	181,9	126,9	77,3	0,0	386,1	-25,2
Nov	176,1	120,2	75,3	0,0	371,6	-23,1
Dic	140,9	106,9	57,5	0,0	305,3	-26,2
2.009 Ene	170,4	109,5	61,4	0,0	341,3	-7,8
Feb	161,0	98,0	54,6	0,0	313,6	-11,0
Mar	167,2	119,3	62,7	0,0	349,2	-4,0
Abr	154,3	120,0	48,4	0,0	322,7	-22,0
May	159,0	128,1	61,0	0,0	348,1	-10,7
Jun	163,4	117,1	62,0	0,0	342,5	-11,1
Jul	137,1	105,4	58,5	0,0	301,0	-15,0
Ago	131,5	78,4	42,5	0,0	252,4	-20,0
Sep	188,7	118,3	45,3	0,0	352,3	-3,6
Oct	159,7	117,1	54,7	0,0	331,5	-14,1
Nov	135,5	115,9	56,6	0,0	308,0	-17,1
Dic	99,3	75,3	40,8	0,0	215,4	-29,4
2.010 Ene	153,5	74,7	32,6	0,0	260,8	-23,6
Feb	162,4	98,7	46,0	0,0	307,1	-2,1
Mar	157,7	120,8	50,8	0,0	329,3	-5,7
Abr	122,8	95,2	37,0	0,0	255,0	-21,0
May	119,0	113,2	46,3	0,0	278,5	-20,0
Jun	120,1	116,0	38,8	0,0	274,9	-19,7

Las tasas de variación son respecto del mismo periodo del año anterior
FUENTE : MITYC.SEE.



I.5.-PRODUCCION DE ENERGIA ELECTRICA EN EL SISTEMA DE R.E.E.(Por centrales)

PRODUCCION (GWh b.g.) (1)	2010						Acumulado a Junio				
	ENE.	FEB.	MAR.	ABR.	MAY.	JUN.	2009	Estruct.	2010	Estruct.	2010/09
Hidroeléctrica	4.993	3.877	5.463	4.285	3.406	3.149	13.859	14,7	25.173	27,4	81,6
Nuclear	4.688	4.840	5.107	5.106	4.611	4.905	26.043	27,7	29.257	31,9	12,3
Total carbón	1.827	1.480	920	686	886	1.426	18.221	19,4	7.225	7,9	-60,3
Hulla y antracita nacional	338	323	371	303	367	361	8.335	8,9	2.063	2,2	-75,2
Lignito pardo	688	548	194	157	246	424	3.132	3,3	2.257	2,5	-27,9
Lignito negro	105	110	20	52	56	85	1.947	2,1	428	0,5	-78,0
Hulla importada	696	499	335	174	217	556	4.807	5,1	2.477	2,7	-48,5
Gas natural	5.624	5.024	4.226	4.595	4.849	5.821	35.909	38,2	30.139	32,8	-16,1
-Ciclo combinado	5.446	4.876	4.202	4.472	4.658	5.629	34.969	37,2	29.283	31,9	-16,3
Fuel oil	0	0	0	0	0	0	11	0,0	0	0,0	-100,0
Producción bruta	17.132	15.221	15.716	14.672	13.752	15.301	94.043	100,0	91.794	100,0	-2,4
Consumos propios	549	493	472	436	423	541	3.542		2.914		-17,7
Producción neta	16.583	14.728	15.244	14.236	13.329	14.760	90.501		88.880		-1,8
Compras al régimen especial	7.933	7.891	8.405	6.546	7.567	6.454	38.690		44.796		15,8
Consumo en bombeo	737	540	527	290	265	225	1.864		2.584		38,6
Importaciones - exportaciones	-305	-506	-560	-729	-543	-821	-3.324		-3.464		
Demanda (GWh b.c.)(2)	23.474	21.573	22.562	19.763	20.088	20.168	124.003		127.628		2,9

(1) Producción en bornes de generador.

(2) Demanda en barras de central.

Fuente : R.E.E.

I.6.-PRODUCCION NACIONAL DE ENERGIA ELECTRICA. (Por combustibles) (Unidad : GWh)

	2010						Acumulado a Junio		
	ENE.	FEB.	MAR.	ABR.	MAY.	JUN.	2009	2010	2010/09
I.-SISTEMA DE PENINSULAR	25.697	23.694	24.742	21.817	21.880	22.302	138.490	140.133	1,2
I.1.-REGIMEN ORDINARIO	17.131	15.221	15.717	14.672	13.752	15.302	94.041	91.795	-2,4
Hidroeléctrica	4.993	3.877	5.463	4.285	3.406	3.149	13.859	25.173	81,6
Térmica	12.138	11.344	10.254	10.387	10.346	12.153	80.182	66.622	-16,9
Nuclear	4.688	4.840	5.107	5.106	4.611	4.905	26.043	29.257	12,3
Total carbón	1.716	1.384	818	585	777	1.266	17.204	6.546	-61,9
Hulla y antracita nacional	5	8	0	0	0	24	4.047	37	-99,1
Lignito pardo	0	0	0	0	0	0	0	0	0,0
Lignito negro	38	33	2	6	7	17	1.085	103	-90,5
Hulla importada	1.673	1.343	816	579	770	1.225	12.072	6.406	-46,9
Gas siderúrgico	53	45	70	96	89	83	414	436	5,3
Gas natural	5.559	4.998	4.212	4.595	4.852	5.824	35.728	30.040	-15,9
Prod. Petrolíferos	122	77	47	5	17	75	792	343	-56,7
I.2.-REGIMEN ESPECIAL	8.566	8.473	9.025	7.145	8.128	7.000	44.449	48.338	8,7
Hidroeléctrica	722	578	749	666	651	585	3.172	3.952	24,6
Eólica	4.148	4.436	4.404	2.545	3.476	2.479	17.622	21.488	21,9
Fotovoltaica	246	286	451	559	650	623	2.923	2.815	-3,7
Termosolar	12	9	24	37	61	73	25	215	767,6
Carbón	70	63	70	67	60	63	365	394	8,0
Gas natural	2.669	2.427	2.618	2.561	2.573	2.499	15.217	15.347	0,9
Prod. petrolíferos	347	361	401	364	339	379	3.287	2.192	-33,3
Biomasa	211	187	200	211	199	165	1.130	1.173	3,8
Biogas	61	57	64	62	59	58	288	360	24,9
R.S.U.	79	69	44	72	61	76	420	400	-4,7
II.-SISTEMA EXTRAPENINSULAR	1.365	1.234	1.334	1.230	1.305	1.387	7.997	7.855	-1,8
II.1.-BALEARES	527	488	504	441	497	564	3.063	3.021	-1,4
-REGIMEN ORDINARIO	508	468	482	418	472	539	2.940	2.887	-1,8
Carbón	326	326	333	320	253	325	1.688	1.883	11,5
Prod. petrolíferos	182	142	149	99	218	214	1.251	1.004	-19,7
-REGIMEN ESPECIAL	19	19	22	23	26	25	124	134	8,2
Prod. petrolíferos	8	8	8	7	8	8	44	48	7,7
R.S.U.	7	6	7	7	7	7	35	40	14,6
Eólica	0	1	1	1	1	0	3	3	8,9
Solar	4	5	7	8	9	10	41	43	3,4
II.2.-CANARIAS	799	711	792	753	773	787	4.719	4.614	-2,2
-REGIMEN ORDINARIO	749	666	736	677	694	708	4.246	4.230	-0,4
Hidroeléctrica	0	0	0	0	0	0	0	0	
Prod. petrolíferos	749	666	736	677	694	708	4.246	4.230	-0,4
-REGIMEN ESPECIAL	50	45	55	76	80	79	473	384	-18,7
Prod. petrolíferos	29	22	19	32	28	23	146	153	4,5
Eólica	10	13	21	29	34	38	247	146	-40,8
Solar	11	10	15	15	17	18	80	86	6,7
II.3.-CEUTA y MELILLA	39	36	38	35	35	36	215	219	2,0
-REGIMEN ORDINARIO	39	35	37	34	34	35	212	214	0,8
Prod. petrolíferos	39	35	37	34	34	35	212	214	0,8
-REGIMEN ESPECIAL	1	1	1	1	1	1	3	6	96,7
R.S.U.	1	1	1	1	1	1	3	6	96,7
Total producción nacional (GWh b.g)	27.062	24.928	26.076	23.046	23.186	23.689	146.486	147.987	1,0
Consumos propios	847	770	766	709	702	805	5.211	4.598	-11,8
Consumo en bombeo	737	540	527	290	265	225	1.864	2.584	38,6
Importación - exportación	-305	-506	-560	-729	-543	-821	-3.324	-3.464	
Demanda nacional (GWh b.c.)	25.173	23.113	24.223	21.319	21.676	21.838	136.087	137.342	0,9

Fuente : MITYC.SEE

II. COMERCIO EXTERIOR

II.1.-PROCEDENCIA DEL GAS NATURAL IMPORTADO EN ESPAÑA.(GWh)

	Africa				Europa	Oriente Medio		América	Resto	Total	Tasa de variac.
	Argelia	Libia	Nigeria	Egipto	Noruega	Qatar	Oman	Trinidad Tobago			
2002	143.030	7.099	18.691	-	26.428	24.430	12.600	5.308	4.394	244.642	20,1
2003	157.055	8.442	46.275	-	27.180	22.337	6.450	379	1.030	273.543	11,8
2004	163.028	7.765	56.299	-	25.884	44.484	14.807	0	2.090	318.029	16,3
2005	169.187	10.641	61.279	39.545	24.723	54.355	19.824	4.532	3.962	390.806	22,9
2006	131.804	7.914	83.161	50.468	23.768	62.602	8.054	37.255	1.013	406.040	3,9
2007	141.250	8.761	97.401	45.624	26.232	52.674	3.847	25.855	7.304	408.948	0,7
2008	154.832	6.090	94.069	49.155	32.274	58.053	1.915	56.674	4.598	457.660	11,9
2009	143.015	8.495	49.215	50.585	39.248	50.766	15.946	49.944	3.496	410.710	-10,3
2007 I	34.345	2.197	21.630	14.474	6.379	13.838	0	7.265	1.216	101.343	-8,8
II	31.325	2.192	24.352	11.523	6.649	12.443	1.486	4.241	1.005	95.215	-5,0
III	34.901	2.189	25.900	7.470	6.307	12.306	2.361	6.073	973	98.479	0,4
IV	40.679	2.183	25.520	12.159	6.897	14.087	0	8.276	4.110	113.910	17,9
2008 I	43.157	1.945	25.536	12.202	5.502	16.257	0	16.409	1.040	122.050	20,4
II	41.386	1.712	24.523	12.233	7.557	13.297	0	13.821	356	114.886	20,7
III	37.588	489	19.848	16.468	6.690	12.789	0	11.799	1.735	107.406	9,1
IV	32.700	1.943	24.162	8.251	12.525	15.710	1.915	14.645	1.467	113.318	-0,5
2009 I	29.864	2.434	10.372	17.094	11.894	11.067	2.776	16.441	422	102.364	-16,1
II	33.720	2.187	10.829	12.910	10.860	12.918	6.637	8.648	157	98.865	-13,9
III	39.566	1.687	13.763	10.090	10.060	12.731	4.705	13.111	778	106.490	-0,9
IV	39.866	2.187	14.251	10.491	6.434	14.050	1.828	11.744	2.140	102.990	-9,1
2010 I	40.812	3.202	18.574	10.032	8.581	12.912	1.898	10.733	1.543	108.287	5,8
II	30.875	1.376	18.346	9.062	11.358	17.812	0	8.120	2.062	99.012	0,1
2008 Ene	14.463	728	8.957	3.981	1.770	6.501	0	6.364	285	43.048	9,3
Feb	13.974	487	8.194	4.570	1.912	4.519	0	4.358	460	38.474	20,2
Mar	14.721	730	8.385	3.651	1.821	5.237	0	5.687	296	40.528	35,4
Abr	14.550	731	6.344	4.806	2.519	3.949	0	3.511	196	36.607	15,7
May	13.315	492	7.820	3.681	2.921	4.558	0	6.396	160	39.342	21,4
Jun	13.521	489	10.359	3.747	2.117	4.790	0	3.914	0	38.938	24,9
Jul	13.546	246	9.108	5.295	0	4.494	0	4.392	0	37.080	5,8
Ago	12.097	0	5.253	5.590	2.399	3.511	0	4.008	862	33.721	13,5
Sep	11.945	244	5.487	5.583	4.291	4.784	0	3.399	873	36.604	8,6
Oct	12.150	487	9.500	2.788	2.813	5.704	959	4.340	1.013	39.755	15,0
Nov	10.810	728	9.499	1.774	3.856	5.569	956	5.119	120	38.431	1,1
Dic	9.740	728	5.163	3.689	5.856	4.437	0	5.187	333	35.133	-15,0
2009 Ene	10.304	729	4.040	7.300	2.927	3.947	806	6.864	235	37.152	-13,7
Feb	10.185	730	3.569	5.447	3.994	2.321	988	4.316	187	31.737	-17,5
Mar	9.374	975	2.763	4.347	4.973	4.799	982	5.261	0	33.474	-17,4
Abr	10.358	730	1.590	3.838	2.924	4.881	2.822	3.470	13	30.626	-16,3
May	10.835	727	5.501	2.783	3.463	4.036	1.942	1.732	81	31.100	-20,9
Jun	12.526	730	3.738	6.289	4.473	4.001	1.873	3.446	63	37.139	-4,6
Jul	13.249	733	5.562	3.712	3.907	5.413	962	3.947	293	37.778	1,9
Ago	11.807	236	3.680	3.712	4.320	3.655	1.918	3.915	258	33.501	-0,7
Sep	14.509	718	4.521	2.666	1.833	3.663	1.825	5.249	227	35.211	-3,8
Oct	10.567	727	3.451	4.600	1.850	5.521	1.828	3.450	138	32.132	-19,2
Nov	14.990	731	5.496	4.139	2.659	3.633	0	4.830	0	36.478	-5,1
Dic	14.308	729	5.304	1.752	1.925	4.896	0	3.464	2.002	34.380	-2,1
2010 Ene	13.708	727	6.290	2.681	3.599	4.757	1.898	4.309	1.061	39.030	5,1
Feb	12.382	482	7.491	2.767	2.351	3.963	0	3.460	229	33.125	4,4
Mar	14.722	1.993	4.793	4.584	2.631	4.192	0	2.964	253	36.132	7,9
Abr	10.141	1.376	4.842	2.761	2.803	5.985	0	2.970	983	31.861	4,0
May	8.921	0	7.211	2.673	4.152	6.187	0	2.598	985	32.726	5,2
Jun	11.813	0	6.293	3.628	4.403	5.640	0	2.552	94	34.425	-7,3

Fuente : SEE

II.2.-PROCEDENCIA DEL PETROLEO CRUDO IMPORTADO EN ESPAÑA.(Miles de toneladas.)

	Oriente Medio					Total	Tasa de variac.	Africa					Total	Tasa de variac.
	Arabia Saudí	Irán	Irak	Otros	Argelia			Libia	Nigeria	Otros				
2003	6.994	4.264	1.528	321	13.107	-3,1	1.502	7.621	6.456	6.344	21.923	17,6		
2004	6.867	3.469	5.150	657	16.143	23,2	2.009	7.179	6.238	5.610	21.036	-4,0		
2005	6.331	4.929	2.912	544	14.716	-8,8	2.082	6.176	7.127	6.026	21.411	1,8		
2006	6.512	5.189	3.292	408	15.401	4,7	1.512	5.548	6.016	5.692	18.768	-12,3		
2007	5.468	4.512	3.254	514	13.748	-10,7	395	4.511	4.402	7.926	17.234	-8,2		
2008	6.333	6.392	2.244	514	15.483	12,6	1.786	6.073	4.861	7.926	20.646	19,8		
2009	5.807	6.270	2.250	731	15.058	-2,7	1.081	5.041	5.398	5.867	17.387	-15,8		
2007 I	1.271	1.096	1.058	0	3.425	-0,2	159	1.163	1.026	1.323	3.671	-24,1		
II	1.532	1.388	839	83	3.842	0,2	110	1.234	1.290	2.609	5.243	26,9		
III	1.093	984	945	332	3.354	-21,5	126	1.280	1.272	2.087	4.765	2,8		
IV	1.572	1.044	412	99	3.127	-19,1	0	834	814	1.907	3.555	-31,2		
2008 I	1.407	848	824	0	3.079	-10,1	523	1.374	1.281	1.323	4.501	22,6		
II	1.498	1.489	495	83	3.565	-7,2	249	1.491	1.265	2.609	5.614	7,1		
III	1.832	2.202	514	248	4.796	43,0	444	1.377	1.062	2.157	5.040	5,8		
IV	1.623	2.266	277	99	4.265	36,4	573	2.078	1.286	1.907	5.844	64,4		
2009 I	1.491	1.683	990	163	4.327	40,5	820	1.365	990	1.543	4.718	4,8		
II	1.404	1.687	350	240	3.681	3,3	133	1.323	1.364	1.530	4.350	-22,5		
III	1.535	1.533	350	83	3.501	-27,0	128	1.070	1.178	1.433	3.809	-24,4		
IV	1.377	1.367	560	245	3.549	-16,8	0	1.283	1.866	1.361	4.510	-22,8		
2010 I	1.606	1.602	580	167	3.955	-8,6	226	1.690	1.050	1.024	3.990	-15,4		
II	1.678	1.946	528	0	4.152	12,8	160	1.841	895	1.820	4.716	8,4		
2008 Ene	438	0	551	0	989	0,0	159	430	375	403	1.367	0,0		
Feb	479	420	136	0	1.035	-34,0	209	458	377	374	1.418	47,2		
Mar	490	428	137	0	1.055	21,7	155	486	529	546	1.716	28,0		
Abr	403	141	142	83	769	-42,0	0	588	415	866	1.869	29,0		
May	606	393	218	0	1.217	1,8	167	487	388	1.014	2.056	8,8		
Jun	489	955	135	0	1.579	19,6	82	416	462	729	1.689	-11,3		
Jul	591	175	134	84	984	7,1	80	485	383	650	1.598	10,1		
Ago	616	718	216	168	1.718	55,8	232	314	259	586	1.391	1,4		
Sep	598	896	298	80	1.872	40,5	129	331	387	851	1.698	-12,5		
Oct	618	588	0	0	1.206	-9,7	83	732	416	720	1.951	26,2		
Nov	500	751	142	99	1.492	128,5	139	747	379	777	2.042	162,8		
Dic	505	927	135	0	1.567	37,7	351	599	491	410	1.851	50,2		
2009 Ene	531	493	407	0	1.431	44,7	134	728	254	391	1.507	10,2		
Feb	471	643	277	0	1.391	34,4	428	401	386	333	1.548	9,2		
Mar	489	547	306	163	1.505	42,7	258	236	350	819	1.663	-3,1		
Abr	351	593	134	80	1.158	50,6	0	411	488	416	1.315	-29,6		
May	565	514	135	80	1.294	6,3	0	419	471	534	1.424	-30,7		
Jun	488	580	81	80	1.229	-22,2	133	493	405	580	1.611	-4,6		
Jul	437	289	136	0	862	-12,4	47	253	397	499	1.196	-25,2		
Ago	597	720	0	83	1.400	-18,5	81	330	392	637	1.440	3,5		
Sep	501	524	214	0	1.239	-33,8	0	487	389	297	1.173	-30,9		
Oct	448	277	259	83	1.067	-11,5	0	408	519	514	1.441	-26,1		
Nov	433	737	78	80	1.328	-11,0	0	464	697	497	1.658	-18,8		
Dic	496	353	223	82	1.154	-26,4	0	411	650	350	1.411	-23,8		
2010 Ene	497	508	220	0	1.225	-14,4	66	668	259	502	1.495	-0,8		
Feb	547	352	84	84	1.067	-23,3	80	508	403	254	1.245	-19,6		
Mar	562	742	276	83	1.663	10,5	80	514	388	268	1.250	-24,8		
Abr	546	784	0	0	1.330	14,9	0	851	255	763	1.869	42,1		
May	565	229	132	0	926	-28,4	160	322	511	741	1.734	21,8		
Jun	567	933	396	0	1.896	54,3	0	668	129	316	1.113	-30,9		

Fuente : SEE

II.2.-PROCEDENCIA DEL PETROLEO CRUDO IMPORTADO EN ESPAÑA.(Miles de toneladas.)(Continuación)

	Europa					América					Resto	Total	
	Reino Unido	Rusia	Otros	Total	Tasa de variac.	Méjico	Venezuela	Otros	Total	Tasa de variac.		Miles de toneladas	Tasa de variac.
2003	842	9.883	3.095	13.820	23,5	7.265	816	367	8.448	-34,4	0	57.298	1,5
2004	439	8.819	4.135	13.393	-3,1	7.717	454	0	8.171	-3,3	476	59.219	3,4
2005	579	8.916	4.045	13.540	1,1	9.006	1.092	141	10.239	25,3	337	60.243	1,7
2006	248	12.201	3.272	15.721	16,1	7.561	3.296	329	11.186	9,2	149	61.225	1,6
2007	722	13.433	3.920	18.075	15,0	7.180	2.124	329	9.633	-13,9	938	59.628	-2,6
2008	1.254	9.274	2.765	13.293	-26,5	5.950	1.932	329	8.211	-14,8	938	58.571	-1,8
2009	1.193	8.201	987	10.381	-21,9	5.657	2.680	312	8.649	5,3	822	52.297	-10,7
2007 I	97	3.550	1.120	4.767	18,2	1.817	580	23	2.420	-16,8	84	14.367	-5,6
II	0	4.075	757	4.832	11,3	1.752	725	94	2.571	-19,3	180	16.668	7,3
III	358	3.204	860	4.422	6,8	2.025	554	100	2.679	8,9	586	15.806	1,9
IV	267	2.604	1.183	4.054	26,3	1.586	265	112	1.963	-25,3	88	12.787	-14,6
2008 I	359	3.060	634	4.053	-15,0	1.847	266	23	2.136	-11,7	84	13.853	-3,6
II	267	2.575	354	3.196	-33,9	1.990	358	94	2.442	-5,0	180	14.997	-10,0
III	545	1.727	56	2.328	-47,4	1.446	664	0	2.110	-21,2	586	14.602	-7,6
IV	173	1.731	1.721	3.625	-10,6	248	941	112	1.301	-33,7	88	14.720	15,1
2009 I	570	2.059	84	2.713	-33,1	1.202	892	175	2.269	6,2	84	14.111	1,9
II	305	2.295	114	2.714	-15,1	1.257	825	0	2.082	-14,7	405	13.232	-11,8
III	82	1.923	538	2.543	9,2	1.714	393	137	2.244	6,4	257	13.148	-10,0
IV	236	1.924	251	2.411	-33,5	1.484	570	0	2.054	57,9	76	12.600	-14,4
2010 I	248	1.046	296	1.590	-41,4	1.443	202	479	2.124	-6,4	354	12.013	-14,9
II	0	1.931	245	2.176	-19,8	1.593	123	222	1.938	-6,9	164	13.146	-0,6
2008 Ene	97	1.161	325	1.583	0,0	484	204	23	711	0,0	0	4.650	0,0
Feb	83	1.090	79	1.252	-13,7	728	62	0	790	-16,1	84	4.579	-8,6
Mar	179	809	230	1.218	-29,8	635	0	0	635	-17,2	0	4.624	-1,8
Abr	267	1.031	270	1.568	-27,3	934	66	0	1.000	44,1	80	5.286	-7,4
May	0	803	84	887	-38,1	381	229	94	704	-44,2	100	4.964	-15,6
Jun	0	741	0	741	-40,3	675	63	0	738	19,8	0	4.747	-6,6
Jul	83	958	0	1.041	-28,8	667	162	100	929	-23,7	346	4.898	-9,2
Ago	84	357	56	497	-69,1	810	205	0	1.015	45,0	0	4.621	-3,4
Sep	288	593	0	881	-34,7	388	0	0	388	-49,1	240	5.079	-9,7
Oct	173	777	0	950	-24,5	248	459	0	707	-3,0	88	4.902	-1,1
Nov	0	419	630	1.049	-34,1	0	156	0	156	-64,9	0	4.739	36,6
Dic	0	535	1.091	1.626	35,3	0	326	112	438	-44,5	0	5.482	25,7
2009 Ene	78	1.021	0	1.099	-30,6	422	229	0	651	-8,4	0	4.688	0,8
Feb	240	455	0	695	-44,5	534	584	99	1.217	54,1	0	4.851	5,9
Mar	252	583	84	919	-24,5	246	79	76	401	-36,9	84	4.572	-1,1
Abr	173	865	30	1.068	-31,9	339	202	0	541	-45,9	160	4.242	-19,8
May	0	793	0	793	-10,6	382	478	0	860	22,2	80	4.451	-10,3
Jun	132	637	84	853	15,1	536	145	0	681	-7,7	165	4.539	-4,4
Jul	82	726	0	808	-22,4	708	327	0	1.035	11,4	257	4.158	-15,1
Ago	0	425	327	752	51,3	458	66	0	524	-48,4	0	4.116	-10,9
Sep	0	772	211	983	11,6	548	0	137	685	76,5	0	4.080	-19,7
Oct	78	906	168	1.152	21,3	392	336	0	728	3,0	0	4.388	-10,5
Nov	0	219	0	219	-79,1	404	135	0	539	245,5	76	3.820	-19,4
Dic	158	799	83	1.040	-36,0	688	99	0	787	79,7	0	4.392	-19,9
2010 Ene	157	538	202	897	-18,4	475	140	0	615	-5,5	0	4.232	-9,7
Feb	0	364	0	364	-47,6	278	62	133	473	-61,1	183	3.332	-31,3
Mar	91	144	94	329	-64,2	690	0	346	1.036	158,4	171	4.449	-2,7
Abr	0	260	103	363	-66,0	536	63	122	721	33,3	85	4.368	3,0
May	0	940	0	940	18,5	575	60	100	735	-14,5	0	4.335	-2,6
Jun	0	731	142	873	2,3	482	0	0	482	-29,2	79	4.443	-2,1

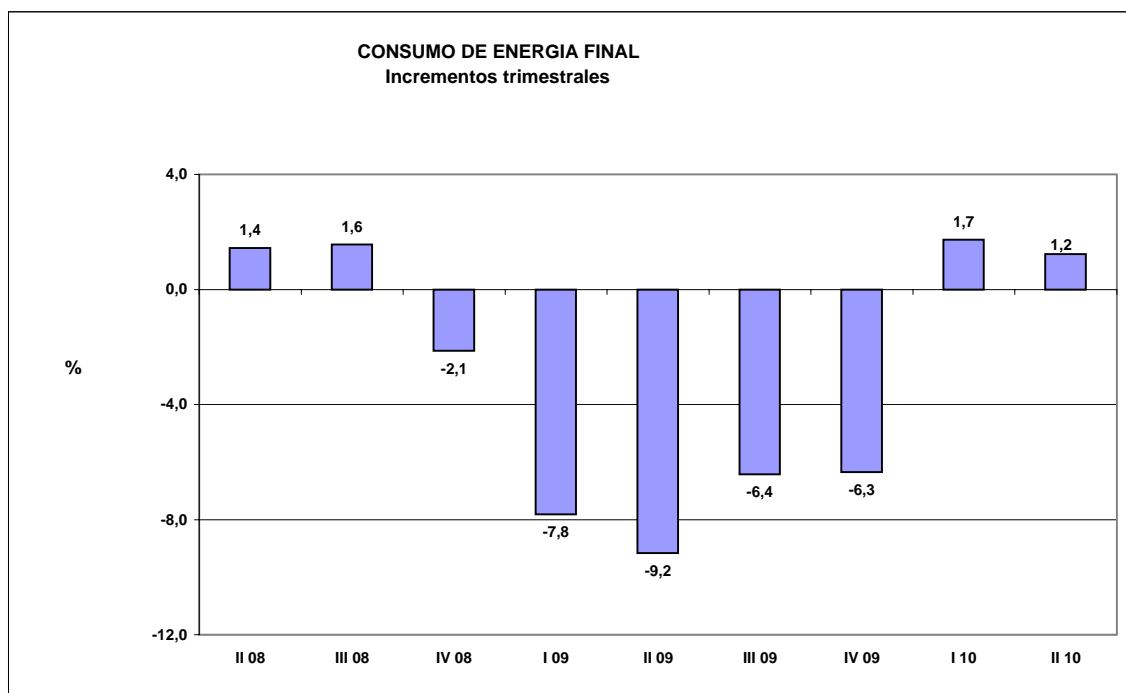
Fuente : SEE

III. CONSUMO DE ENERGIA FINAL

III.1.- CONSUMO DE ENERGIA FINAL.(ktep)

	Carbón		P.Petrolíferos		Gas		Electricidad		Energías renovables		TOTAL	
	Ktep.	Tasa de variación	Ktep.	Tasa de variación	Ktep.	Tasa de variación	Ktep.	Tasa de variación	Ktep.	Tasa de variación	Ktep.	Tasa de variación
2.005	2.424	0,8	61.738	0,2	17.628	7,9	20.836	4,9	3.805	3,2	106.429	2,4
2.006	2.265	-6,6	60.919	-1,3	16.430	-6,8	21.540	3,4	4.003	5,2	105.158	-1,2
2.007	2.317	2,3	61.928	1,7	17.755	8,1	22.171	2,9	4.276	6,8	108.446	3,1
2.008	2.080	-10,2	59.595	-3,8	17.256	-2,8	22.253	0,4	4.432	3,7	105.615	-2,6
2.009	1.427	-31,4	55.387	-7,1	15.183	-12,0	21.008	-5,6	4.746	7,1	97.751	-7,4
2.008 III	511	-12,0	14.702	-4,8	3.285	0,8	5.566	1,3	1.099	0,0	25.163	1,6
IV	409	-29,5	14.834	-6,0	4.662	-8,1	5.565	-1,9	1.069	0,0	26.539	-2,1
2.009 I	394	-31,9	14.223	-7,6	4.749	-11,9	5.440	-6,0	1.285	10,9	26.090	-7,8
II	306	-47,3	13.614	-7,2	3.248	-17,1	4.951	-7,2	1.144	3,4	23.262	-9,2
III	329	-35,6	13.807	-6,1	2.999	-8,7	5.365	-3,6	1.045	-5,0	23.545	-6,4
IV	398	-2,7	13.743	-7,4	4.187	-10,2	5.253	-5,6	1.272	19,1	24.854	-6,3
2.010 I	405	3,0	13.786	-3,1	5.272	11,0	5.569	2,4	1.509	17,4	26.542	1,7
II	308	0,8	13.328	-2,1	3.680	13,3	4.978	0,6	1.254	9,6	23.549	1,2
2008 Jul	170,0	-17,5	5.173,1	-3,7	1.222,6	-3,8	1.951,6	0,9	398,7	0,0	8.916,0	1,5
Ago	168,1	-10,1	4.727,6	-10,2	925,7	-15,5	1.835,0	2,3	359,0	0,0	8.015,4	-3,9
Sep	173,0	-7,9	4.801,1	0,1	1.136,4	27,1	1.779,5	0,7	341,7	0,0	8.231,7	7,6
Oct	158,9	-18,4	4.998,6	-7,2	1.335,3	-1,3	1.778,4	-0,8	369,5	0,0	8.640,7	-1,0
Nov	134,1	-27,3	4.796,5	-8,4	1.635,3	-8,5	1.845,2	-2,4	353,6	0,0	8.764,7	-3,7
Dic	116,4	-42,4	5.038,8	-2,4	1.691,4	-12,6	1.941,1	-2,4	345,6	0,0	9.133,3	-1,7
2009 Ene	140,7	-28,6	4.860,0	-7,2	1.797,7	-7,7	1.967,0	-3,4	439,8	12,3	9.205,2	-6,2
Feb	125,2	-29,5	4.499,7	-10,6	1.553,5	-12,9	1.731,4	-7,8	426,8	14,0	8.336,6	-9,8
Mar	127,7	-37,2	4.863,4	-5,0	1.397,4	-15,9	1.741,4	-6,9	418,5	6,6	8.548,4	-7,6
Abr	110,8	-42,4	4.674,6	-9,5	1.186,0	-17,9	1.603,2	-11,0	406,9	4,8	7.981,5	-11,3
May	95,7	-52,1	4.407,4	-9,5	1.057,0	-17,6	1.634,4	-7,2	378,3	3,7	7.572,8	-10,7
Jun	99,5	-47,3	4.531,8	-2,2	1.005,0	-15,6	1.712,9	-3,3	358,7	1,6	7.707,9	-5,3
Jul	97,4	-42,7	4.857,5	-6,1	1.056,9	-13,6	1.881,9	-3,6	377,6	-5,3	8.271,3	-7,2
Ago	100,8	-40,0	4.409,7	-6,7	882,5	-4,7	1.777,5	-3,1	310,6	-13,5	7.481,1	-6,7
Sep	131,1	-24,2	4.540,0	-5,4	1.059,7	-6,7	1.705,5	-4,2	356,3	4,3	7.792,6	-5,3
Oct	143,0	-10,0	4.635,4	-7,3	1.169,2	-12,4	1.689,9	-5,0	389,9	5,5	8.027,4	-7,1
Nov	141,6	5,6	4.458,4	-7,0	1.336,7	-18,3	1.652,7	-10,4	433,5	22,6	8.022,9	-8,5
Dic	113,6	-2,4	4.649,2	-7,7	1.681,4	-0,6	1.910,4	-1,6	448,9	29,9	8.803,5	-3,6
2010 Ene	140,9	0,1	4.396,4	-9,5	1.866,6	3,8	1.933,6	-1,7	547,1	24,4	8.884,6	-3,5
Feb	122,4	-2,2	4.357,2	-3,2	1.728,9	11,3	1.775,4	2,5	489,4	14,7	8.473,3	1,6
Mar	142,1	11,3	5.032,8	3,5	1.676,1	19,9	1.860,4	6,8	472,7	13,0	9.184,1	7,4
Abr	111,4	0,5	4.430,1	-5,2	1.276,8	7,7	1.636,1	2,1	429,1	5,5	7.883,5	-1,2
May	96,5	0,8	4.404,6	-0,1	1.265,6	19,7	1.665,0	1,9	414,6	9,6	7.846,3	3,6
Jun	100,5	1,0	4.493,2	-0,9	1.137,8	13,2	1.677,3	-2,1	410,2	14,4	7.819,0	1,4

Las tasas de variación son respecto del mismo periodo del año anterior
FUENTE: MITYC.SEE.



III.2.- CONSUMO FINAL DE PRODUCTOS PETROLIFEROS.(ktep)

	GASOLINAS		QUEROSENO		GASOLEOS					
	ktep.	Tasa de Variación	Ktep.	Tasa de variación	A+B Ktep.	Tasa de variación	C Ktep.	Tasa de variación	Total Ktep.	Tasa de variación
2.005	7.768	-6,0	5.521	6,6	30.180	4,1	4.296	2,8	34.476	3,9
2.006	7.426	-4,4	5.762	4,4	31.426	4,1	3.972	-7,5	35.398	2,7
2.007	7.053	-5,0	6.079	5,5	32.690	4,0	3.902	-1,8	36.592	3,4
2.008	6.647	-5,7	5.997	-1,4	31.267	-4,4	2.055	-47,3	33.321	-8,9
2.009	6.283	-5,5	5.467	-8,8	29.474	-5,7	1.504	-26,8	30.979	-7,0
2008 III	1.782	-5,3	1.684	-5,2	7.651	-4,7	165	-76,1	7.815	-10,4
IV	1.619	-6,3	1.334	-11,9	7.883	-6,8	733	-29,9	8.615	-9,3
2009 I	1.475	-7,4	1.173	-16,5	7.406	-7,8	706	-15,1	8.111	-8,5
II	1.604	-3,0	1.360	-13,6	7.335	-4,7	182	-44,2	7.517	-6,3
III	1.705	-4,3	1.579	-6,2	7.301	-4,6	80	-51,2	7.381	-5,6
IV	1.499	-7,4	1.355	1,5	7.433	-5,7	536	-26,8	7.969	-7,5
2010 I	1.372	-7,0	1.153	-1,6	7.190	-2,9	776	10,0	7.966	-1,8
II	1.470	-8,3	1.414	4,0	7.166	-2,3	157	-13,9	7.324	-2,6
2008 Jul	623,4	-4,2	545,3	-11,9	2.795,3	-2,3	51,8	-77,7	2.847,1	-7,9
Ago	608,5	-8,8	592,1	-2,6	2.377,8	-10,0	62,3	-78,6	2.440,1	-16,8
Sep	549,6	-2,6	546,3	-0,6	2.477,4	-1,9	50,7	-69,5	2.528,1	-6,1
Oct	559,6	-7,5	482,4	-11,4	2.693,0	-8,9	144,5	-43,0	2.837,5	-11,6
Nov	504,7	-7,4	395,1	-10,6	2.527,9	-10,2	251,3	-32,7	2.779,2	-12,8
Dic	554,8	-4,0	456,9	-13,5	2.661,7	-0,8	336,7	-19,3	2.998,4	-3,2
2009 Ene	487,1	-6,6	356,8	-22,5	2.483,8	-8,4	306,8	-10,8	2.790,6	-8,7
Feb	466,6	-9,6	391,9	-11,5	2.389,5	-11,2	238,1	-18,4	2.627,6	-11,9
Mar	521,4	-6,2	423,9	-15,5	2.532,4	-3,7	160,6	-17,6	2.693,0	-4,7
Abr	534,2	-2,7	427,1	-17,1	2.443,2	-9,6	153,8	2,1	2.597,0	-9,0
May	522,2	-6,3	456,9	-14,7	2.396,2	-6,7	26,5	-68,1	2.422,7	-8,6
Jun	547,8	0,2	476,1	-9,0	2.495,4	2,9	2,1	-97,7	2.497,5	-0,8
Jul	607,9	-2,5	561,3	2,9	2.640,8	-5,5	17,3	-66,6	2.658,1	-6,6
Ago	577,2	-5,1	529,3	-10,6	2.272,6	-4,4	5,1	-91,8	2.277,7	-6,7
Sep	520,0	-5,4	488,8	-10,5	2.387,4	-3,6	58,0	14,4	2.445,4	-3,3
Oct	525,6	-6,1	492,0	2,0	2.537,3	-5,8	103,7	-28,2	2.641,0	-6,9
Nov	466,1	-7,6	420,7	6,5	2.377,1	-6,0	138,6	-44,8	2.515,7	-9,5
Dic	507,3	-8,6	442,0	-3,3	2.518,6	-5,4	293,8	-12,7	2.812,4	-6,2
2010 Ene	432,3	-11,3	378,1	6,0	2.198,7	-11,5	275,4	-10,2	2.474,1	-11,3
Feb	429,3	-8,0	378,1	-3,5	2.337,3	-2,2	264,6	11,1	2.601,9	-1,0
Mar	510,5	-2,1	397,2	-6,3	2.654,1	4,8	236,0	46,9	2.890,1	7,3
Abr	481,4	-9,9	420,7	-1,5	2.343,0	-4,1	97,2	-36,8	2.440,2	-6,0
May	485,2	-7,1	471,8	3,3	2.374,6	-0,9	49,0	84,9	2.423,6	0,0
Jun	503,8	-8,0	521,9	9,6	2.448,8	-1,9	10,9	419,0	2.459,7	-1,5

FUENTE : MITyC.SEE.

III.2.- CONSUMO FINAL DE PRODUCTOS PETROLIFEROS.(ktep)(Continuación)

	GLP		NAFTAS		COQ. DE PETROLEO		OTROS		TOTAL	
	Ktep.	Tasa de variación	Ktep.	Tasa de variación	Ktep.	Tasa de variación	Ktep.	Tasa de variación	Ktep.	Tasa de variación
2.005	2.591	-2,0	2.313	-0,4	3.106	-3,2	5.049	-7,7	61.738	0,2
2.006	2.346	-9,5	2.029	-12,3	3.124	0,6	4.835	-4,2	60.919	-1,3
2.007	2.330	-0,7	2.229	9,9	3.121	-0,1	4.525	-6,4	61.928	1,7
2.008	2.236	-4,0	1.921	-13,8	3.165	1,4	6.307	39,4	59.595	-3,8
2.009	2.079	-7,0	2.186	13,8	2.928	-7,5	5.465	-13,4	55.387	-7,1
2008 III	370	-3,5	488	-17,0	927	-1,3	1.637	42,1	14.702	-4,8
IV	611	-3,7	506	8,5	667	-3,0	1.481	17,7	14.834	-6,0
2009 I	740	-2,0	616	29,1	765	-9,3	1.343	-7,4	14.223	-7,6
II	485	-3,2	572	27,3	704	-3,2	1.372	-21,1	13.614	-7,2
III	347	-6,1	513	5,0	864	-6,9	1.419	-13,3	13.807	-6,1
IV	507	-17,0	486	-4,0	596	-10,7	1.331	-10,1	13.743	-7,4
2010 I	746	0,8	510	-17,3	785	2,6	1.255	-6,6	13.786	-3,1
II	452	-6,7	607	6,2	757	7,6	1.303	-5,0	13.328	-2,1
2008 Jul	127,7	-3,4	217,1	12,1	317,7	-1,7	494,8	36,8	5.173	-3,7
Ago	113,0	-15,2	116,1	-49,3	318,7	-2,5	539,1	45,4	4.728	-10,2
Sep	128,8	9,6	154,8	-6,5	290,9	0,6	602,6	43,8	4.801	0,1
Oct	153,7	-6,2	230,0	42,9	274,0	-2,4	461,4	9,3	4.999	-7,2
Nov	186,5	-9,3	117,1	-23,7	260,5	-2,3	553,4	26,6	4.797	-8,4
Dic	271,2	2,1	159,1	4,4	132,7	-5,3	465,7	16,7	5.039	-2,4
2009 Ene	283,6	2,4	223,6	56,5	262,1	-6,6	456,2	-8,3	4.860	-7,2
Feb	245,2	-4,0	164,4	-23,1	209,4	-10,2	394,6	1,6	4.500	-10,6
Mar	211,3	-5,1	227,9	89,3	293,3	-10,9	492,6	-12,7	4.863	-5,0
Abr	214,7	4,4	194,5	24,8	243,3	-11,8	463,8	-24,2	4.675	-9,5
May	144,6	-10,5	199,9	11,4	206,4	1,9	454,7	-21,5	4.407	-9,5
Jun	125,4	-5,9	177,3	55,7	253,9	2,1	453,8	-17,4	4.532	-2,2
Jul	117,5	-8,0	182,7	-15,8	304,0	-4,3	426,0	-13,9	4.858	-6,1
Ago	108,5	-4,0	161,2	38,8	290,8	-8,8	465,0	-13,7	4.410	-6,7
Sep	120,9	-6,1	168,7	9,0	268,7	-7,6	527,5	-12,5	4.540	-5,4
Oct	125,4	-18,4	203,1	-11,7	242,5	-11,5	405,8	-12,1	4.635	-7,3
Nov	146,9	-21,2	153,7	31,3	237,2	-8,9	518,1	-6,4	4.458	-7,0
Dic	235,0	-13,3	129,0	-18,9	116,4	-12,3	407,1	-12,6	4.649	-7,7
2010 Ene	244,1	-13,9	133,3	-40,4	250,0	-4,6	484,5	6,2	4.396	-9,5
Feb	248,6	1,4	170,9	4,0	217,7	4,0	310,7	-21,3	4.357	-3,2
Mar	253,1	19,8	205,3	-9,9	316,8	8,0	459,8	-6,7	5.033	3,5
Abr	181,9	-15,3	189,2	-2,7	270,1	11,0	446,6	-3,7	4.430	-5,2
May	145,8	0,8	208,6	4,4	214,5	3,9	455,1	0,1	4.405	-0,1
Jun	124,3	-0,9	209,6	18,2	272,2	7,2	401,7	-11,5	4.493	-0,9

FUENTE : MITYC.SEE.

III.3.- CONSUMO FINAL DE GAS.(ktep)

	GAS NATURAL (1)		G. MANUFACTURADO (2)		TOTAL	
	Ktep.	Tasa de variación	Ktep.	Tasa de variación	Ktep.	Tasa de variación
2.005	17.684	8,5	44	12,9	17.728	8,5
2.006	16.392	-7,3	39	-11,4	16.430	-7,3
2.007	17.712	8,1	43	10,3	17.755	8,1
2.008	17.214	-2,8	42	-0,9	17.256	-2,8
2.009	15.137	-12,1	46	7,5	15.183	-12,0
2008 III	3.279	0,8	6	1,6	3.285	0,8
IV	4.651	-8,1	11	-11,9	4.662	-8,1
2009 I	4.731	-12,0	17	6,7	4.749	-11,9
II	3.239	-17,2	10	8,0	3.248	-17,1
III	2.992	-8,7	7	8,1	2.999	-8,7
IV	4.175	-10,2	12	8,1	4.187	-10,2
2010 I	5.270	11,4	1	-92,5	5.272	11,0
II	3.679	13,6	1	-88,4	3.680	13,3
2008 Jul	1.220,3	-3,8	2,3	0,0	1.223	-3,8
Ago	924,1	-15,5	1,6	6,7	926	-15,5
Sep	1.134,1	27,2	2,3	0,0	1.136	27,1
Oct	1.333,0	-1,2	2,3	-11,5	1.335	-1,3
Nov	1.631,4	-8,5	3,9	-11,4	1.635	-8,5
Dic	1.686,5	-12,6	4,9	-12,5	1.691	-12,6
2009 Ene	1.791,3	-7,8	6,4	6,7	1.798	-7,7
Feb	1.547,6	-12,9	5,9	7,3	1.554	-12,9
Mar	1.392,3	-15,9	5,1	6,3	1.397	-15,9
Abr	1.182,4	-18,0	3,6	9,1	1.186	-17,9
May	1.053,7	-17,6	3,3	6,5	1.057	-17,6
Jun	1.002,4	-15,6	2,6	8,3	1.005	-15,6
Jul	1.054,4	-13,6	2,5	8,7	1.057	-13,6
Ago	880,8	-4,7	1,7	6,3	883	-4,7
Sep	1.057,2	-6,8	2,5	8,7	1.060	-6,7
Oct	1.166,7	-12,5	2,5	8,7	1.169	-12,4
Nov	1.332,5	-18,3	4,2	7,7	1.337	-18,3
Dic	1.676,1	-0,6	5,3	8,2	1.681	-0,6
2010 Ene	1.866,1	4,2	0,5	-92,2	1.867	3,8
Feb	1.728,5	11,7	0,4	-93,2	1.729	11,3
Mar	1.675,7	20,4	0,4	-92,2	1.676	19,9
Abr	1.276,4	7,9	0,4	-88,9	1.277	7,7
May	1.265,2	20,1	0,4	-87,9	1.266	19,7
Jun	1.137,5	13,5	0,3	-88,5	1.138	13,2

(1): Incluye los suministros de gas manufacturado derivado de GN y GNL.

(2): Derivado de otras fuentes distintas a GN y GNL (naftas, GLP, hulla, etc).

FUENTE : MITYC.SEE.

III.4.- CONSUMO FINAL DE CARBON.(ktep)

	SIDERURGIA		CEMENTO		RESTO DE INDUST.		OTROS USOS		TOTAL	
	Ktep.	Tasa de variación	Ktep.	Tasa de variación	Ktep.	Tasa de variación	Ktep.	Tasa de variación	Ktep.	Tasa de variación
2.005	1.734	1,8	108	7,8	553	-0,6	29	-36,6	2.424	0,8
2.006	1.571	-9,4	135	25,0	534	-3,3	25	-14,8	2.265	-6,6
2.007	1.391	-11,5	231	70,9	664	24,3	31	26,2	2.317	2,3
2.008	1.343	-3,4	167	-27,7	549	-17,3	20	-35,8	2.080	-10,2
2.009	923	-31,2	20	-88,1	463	-15,8	21	5,5	1.427	-31,4
2008 III	351,0	-0,2	18,8	-73,1	137,8	-11,3	3,5	-14,6	511,1	-12,0
IV	254,6	-23,5	19,7	-73,1	128,2	-20,9	6,9	-46,9	409,4	-29,5
2009 I	246,2	-31,8	9,0	-88,1	133,3	-0,7	5,1	-25,0	393,6	-31,9
II	189,1	-49,7	3,4	-93,5	109,3	-26,7	4,2	44,8	306,0	-47,3
III	214,5	-38,9	3,6	-80,9	108,3	-21,4	2,9	-17,1	329,3	-35,6
IV	273,6	7,5	3,9	-80,2	111,7	-12,9	9,0	30,4	398,2	-2,7
2010 I	274,0	11,3	5,1	-43,3	123,1	-7,7	3,2	-37,3	405,4	3,0
II	189,1	0,0	6,9	102,9	109,3	0,0	3,1	-26,2	308,4	0,8
2008 Jul	115,0	-7,8	6,7	-73,4	47,3	-12,9	1,0	-44,4	170	-17,5
Ago	117,0	1,9	6,8	-69,4	43,4	-11,2	0,9	-10,0	168	-10,1
Sep	119,0	6,2	5,3	-76,3	47,1	-9,6	1,6	23,1	173	-7,9
Oct	105,3	-8,4	7,7	-67,2	44,8	-16,6	1,1	-57,7	159	-18,4
Nov	83,2	-21,0	6,6	-68,1	43,2	-20,4	1,1	-73,2	134	-27,3
Dic	66,1	-41,3	5,4	-81,4	40,2	-25,6	4,7	-25,4	116	-42,4
2009 Ene	80,4	-35,1	5,8	-77,4	52,7	15,1	1,8	0,0	141	-28,6
Feb	83,8	-23,5	1,4	-93,9	38,4	-10,3	1,6	-33,3	125	-29,5
Mar	82,0	-35,8	1,8	-93,4	42,2	-7,7	1,7	-34,6	128	-37,2
Abr	69,4	-42,1	0,7	-96,8	39,2	-20,8	1,5	50,0	111	-42,4
May	57,0	-56,0	1,3	-92,8	35,8	-29,8	1,6	23,1	96	-52,1
Jun	62,7	-50,6	1,4	-88,9	34,3	-29,4	1,1	83,3	100	-47,3
Jul	60,0	-47,8	0,9	-86,6	35,3	-25,4	1,2	20,0	97	-42,7
Ago	62,6	-46,5	0,6	-91,2	36,8	-15,2	0,8	-11,1	101	-40,0
Sep	91,9	-22,8	2,1	-60,4	36,2	-23,1	0,9	-43,8	131	-24,2
Oct	101,1	-4,0	1,4	-81,8	38,9	-13,2	1,6	45,5	143	-10,0
Nov	102,4	23,1	1,0	-84,8	35,5	-17,8	2,7	145,5	142	5,6
Dic	70,1	6,1	1,5	-72,2	37,3	-7,2	4,7	0,0	114	-2,4
2010 Ene	95,3	18,5	2,6	-55,2	42,1	-20,1	0,9	-50,0	141	0,1
Feb	81,2	-3,1	1,0	-28,6	39,0	1,6	1,2	-25,0	122	-2,2
Mar	97,5	18,9	1,5	-16,7	42,0	-0,5	1,1	-35,3	142	11,3
Abr	69,4	0,0	1,6	128,6	39,2	0,0	1,2	-20,0	111	0,5
May	57,0	0,0	2,8	115,4	35,8	0,0	0,9	-43,8	97	0,8
Jun	62,7	0,0	2,5	78,6	34,3	0,0	1,0	-9,1	101	1,0

Las tasas de variación son respecto del mismo periodo del año anterior.

FUENTE : MITyC.SEE.

III.5.- CONSUMO FINAL DE ENERGIAS RENOVABLES.(ktep)

	BIOMASA		BIOGAS		BIOCARBURANTES		SOLAR TERMICA		GEOTERMICA		TOTAL	
	Ktep.	Tasa de variación	Ktep.	Tasa de variación	Ktep.	Tasa de variación	Ktep.	Tasa de variación	Ktep.	Tasa de variación	Ktep.	Tasa de variación
2.005	3440,5	0,5	36,5	27,2	258,4	47,8	61,4	15,6	7,7	0,0	3804,5	3,2
2.006	3688,5	7,2	62,9	72,3	170,9	-33,9	73,2	19,2	7,7	0,0	4003,2	5,2
2.007	3720,6	0,9	70,2	11,6	384,9	125,2	92,5	26,4	7,7	0,0	4275,9	6,8
2.008	3649,1	-1,9	26,0	-62,9	620,1	61,1	128,6	39,0	8,2	6,5	4432,0	3,7
2.009	3495,8	-4,2	26,4	1,4	1058,3	70,7	156,1	21,4	9,2	12,2	4745,8	7,1
2008 III	868,5	0,0	6,5	0,0	179,6	0,0	42,8	0,0	1,9	0,0	1.099,3	0,0
IV	917,3	0,0	6,5	0,0	119,3	0,0	23,4	0,0	2,1	0,0	1.068,6	0,0
2009 I	1.055,0	7,3	6,6	1,4	191,5	34,6	29,5	21,4	2,5	8,7	1.285,1	10,9
II	812,2	-7,7	6,6	1,4	276,8	54,7	46,1	21,0	2,2	15,8	1.143,9	3,4
III	692,4	-20,3	6,6	1,4	291,3	62,2	52,0	21,5	2,2	15,8	1.044,5	-5,0
IV	936,2	2,1	6,6	1,4	298,7	150,4	28,5	21,8	2,3	9,5	1.272,3	19,1
2010 I	1.221,3	15,8	24,7	274,2	224,8	17,4	35,7	21,0	2,7	8,0	1.509,2	17,4
II	905,9	11,5	25,4	284,8	264,1	-4,6	56,0	21,5	2,5	13,6	1.253,9	9,6
2008 Jul	313,9		2,2		65,8		16,1		0,7		398,7	
Ago	279,6		2,2		61,7		14,9		0,6		359,0	
Sep	275,0		2,2		52,1		11,8		0,6		341,7	
Oct	312,9		2,2		44,7		9,0		0,7		369,5	
Nov	306,0		2,2		37,4		7,3		0,7		353,6	
Dic	298,4		2,2		37,2		7,1		0,7		345,6	
2009 Ene	382,3	13,7	2,2	1,4	45,8	1,6	8,6	21,1	0,9	12,5	439,8	12,3
Feb	347,2	10,3	2,2	1,4	67,5	37,8	9,1	21,3	0,8	14,3	426,8	14,0
Mar	325,5	-1,9	2,2	1,4	78,2	62,2	11,8	21,6	0,8	0,0	418,5	6,6
Abr	299,1	-5,3	2,2	1,4	91,9	56,3	12,9	20,6	0,8	14,3	406,9	4,8
May	266,7	-6,6	2,2	1,4	93,0	46,9	15,7	20,8	0,7	16,7	378,3	3,7
Jun	246,4	-11,7	2,2	1,4	91,9	61,8	17,5	21,5	0,7	16,7	358,7	1,6
Jul	251,8	-19,8	2,2	1,4	103,2	56,8	19,6	21,7	0,8	14,3	377,6	-5,3
Ago	196,0	-29,9	2,2	1,4	93,6	51,7	18,1	21,5	0,7	16,7	310,6	-13,5
Sep	244,6	-11,1	2,2	1,4	94,5	81,4	14,3	21,2	0,7	16,7	356,3	4,3
Oct	273,8	-12,5	2,2	1,4	102,1	128,4	11,0	22,2	0,8	14,3	389,9	5,5
Nov	325,1	6,2	2,2	1,4	96,5	158,0	8,9	21,9	0,8	14,3	433,5	22,6
Dic	337,3	13,0	2,2	1,4	100,1	169,1	8,6	21,1	0,7	0,0	448,9	29,9
2010 Ene	461,9	20,8	8,4	281,8	65,5	43,0	10,4	20,9	0,9	0,0	547,1	24,4
Feb	396,9	14,3	7,9	259,1	72,7	7,7	11,0	20,9	0,9	12,5	489,4	14,7
Mar	362,5	11,4	8,4	281,8	86,6	10,7	14,3	21,2	0,9	12,5	472,7	13,0
Abr	319,3	6,8	7,8	254,5	85,4	-7,1	15,7	21,7	0,9	12,5	429,1	5,5
May	299,4	12,3	8,3	277,3	87,0	-6,5	19,1	21,7	0,8	14,3	414,6	9,6
Jun	287,2	16,6	9,3	322,7	91,7	-0,2	21,2	21,1	0,8	14,3	410,2	14,4

III.6.-CONSUMO FINAL DE ELECTRICIDAD EN EL SISTEMA DE R.E.E.(Unidad : GWh)

	2010						Acumulado a junio		
	ENE.	FEB.	MAR.	ABR.	MAY.	JUN.	2009	2010	2010/09
Catalana	3401	3158	3274	3024	2984	2958	19256	18799	-2,4
Centro Levante	5428	4941	5089	4606	4400	5026	30689	29490	-3,9
Centro Norte	2289	1836	1987	1964	1579	1620	9954	11275	13,3
Noroeste	1307	1179	1236	1586	1646	1517	9782	8471	-13,4
Aragonesa	489	410	462	481	170	383	1431	2395	67,4
Andaluza	2626	2157	2110	1556	1742	2210	14201	12401	-12,7
Total	15540	13681	14158	13217	12521	13714	85313	82831	-2,9
Compras al régimen especial	7933	7891	8405	6546	7567	6454	38690	44796	15,8
Total sistema de R.E.E.(GWh bc)	23473	21572	22563	19763	20088	20168	124003	127627	2,9
Pérdidas en tte y distribución (1)	2042	1877	1963	1719	1748	1755	10788	11104	2,9
Consumo del sector energético (1)	347	319	334	292	297	298	1834	1888	2,9
Consumo final sistema de R.E.E.	21084	19376	20266	17751	18043	18115	111381	114636	2,9

(1):valores estimados.

Fuente : R.E.E.

III.7.-CONSUMO FINAL DE ELECTRICIDAD EN LA PENINSULA.(Unidad : GWh)

	2010						Acumulado a junio		
	ENE.	FEB.	MAR.	ABR.	MAY.	JUN.	2009	2010	2010/09
-Consumo final sistema R.E.E.	21084	19376	20266	17751	18043	18115	111381	114636	2,9
-Autoconsumo régimen especial	239	217	233	231	206	204	2612	1330	-49,1
-Consumo final total peninsular	21323	19594	20499	17982	18250	18319	113993	115966	1,7

Fuente : R.E.E. y MITyC.SEE

III.8.-CONSUMO FINAL DE ELECTRICIDAD EN EL SISTEMA EXTRAPENINSULAR.(Unidad : GWh)

	2010						Acumulado a junio		
	ENE.	FEB.	MAR.	ABR.	MAY.	JUN.	2009	2010	2010/09
-Baleares	450	418	431	375	424	485	2628	2584	-1,7
Demanda (GWh bc)	493	458	471	411	465	531	2878	2830	-1,7
Sist. Público	476	440	451	390	441	508	2763	2704	-2,1
Régimen especial	18	18	21	21	24	23	116	125	8,0
Pérdidas en tte. y distribución (1)	40	37	38	33	38	43	234	230	-1,8
Consumo del sector energético (1)	3	3	3	2	3	3	16	16	-1,7
-Canarias	674	600	669	635	654	667	3998	3899	-2,5
Demanda (GWh bc)	752	669	747	708	729	744	4460	4350	-2,5
Sist. Público	707	628	695	638	654	669	4011	3990	-0,5
Régimen especial	45	41	52	71	75	75	448	360	-19,8
Pérdidas en tte. y distribución (1)	53	47	52	50	51	52	312	305	-2,3
Consumo del sector energético (1)	25	22	25	24	24	25	149	146	-2,5
-Ceuta y Melilla	36	33	34	32	32	32	197	200	1,6
Demanda (GWh bc)	37	33	35	32	33	33	199	202	1,6
Sist. Público	36	33	34	31	32	32	197	198	0,4
Régimen especial	1	1	1	1	1	1	2	5	96,7
Pérdidas en tte. y distribución (1)	0	0	0	0	0	0	2	2	1,6
Consumo final total extrapeninsular	1161	1051	1134	1042	1110	1185	6824	6684	-2,1

(1):Valores estimados

Fuente : R.E.E. y MITyC.SEE

III.9.-CONSUMO FINAL NACIONAL DE ELECTRICIDAD.(Unidad : GWh)

	2010						Acumulado a junio		
	ENE.	FEB.	MAR.	ABR.	MAY.	JUN.	2009	2010	2010/09
1.-Sistema peninsular	21323	19594	20499	17982	18250	18319	113993	115966	1,7
-Consumo final sistema de R.E.E.	21084	19376	20266	17751	18043	18115	111381	114636	2,9
-Autoconsumo régimen especial	239	217	233	231	206	204	2612	1330	-49,1
2.-Sistema extrapeninsular	1161	1051	1134	1042	1110	1185	6824	6684	-2,1
-Consumo final en Baleares	450	418	431	375	424	485	2628	2584	-1,7
-Consumo final en Canarias	674	600	669	635	654	667	3998	3899	-2,5
-Consumo final en Ceuta y Melilla	36	33	34	32	32	32	197	200	1,6
Consumo final total nacional	22483	20645	21633	19024	19360	19504	120817	122649	1,5

Fuente : R.E.E. y MITyC.SGE

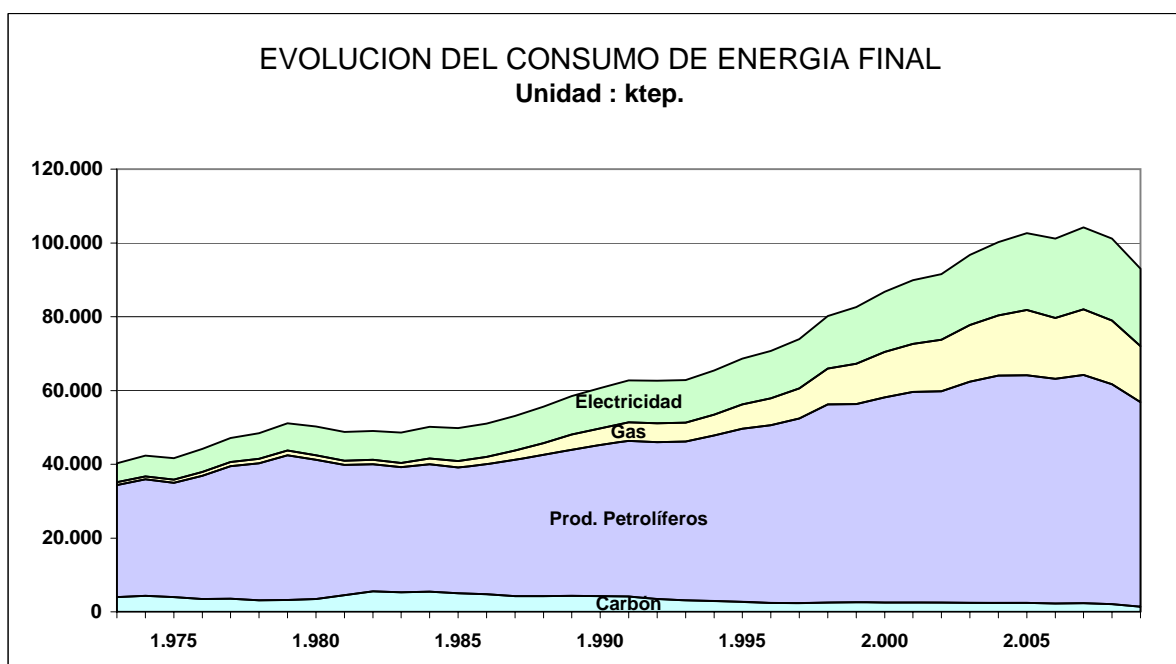
III.10.-EVOLUCION DEL CONSUMO DE ENERGIA FINAL EN ESPAÑA. (1973-2009) (ktep)

AÑO	Carbón		P.Petrolíferos		Gas		Electricidad		TOTAL	
	Ktep.	(%)	Ktep.	(%)	Ktep.	(%)	Ktep.	(%)	Ktep.	(%)
1.973	4.029	10,0	30.333	75,4	763	1,9	5.124	12,7	40.249	100
1.974	4.326	10,2	31.576	74,6	820	1,9	5.597	13,2	42.319	100
1.975	3.955	9,5	30.993	74,4	901	2,2	5.784	13,9	41.633	100
1.976	3.510	7,9	33.335	75,5	1.034	2,3	6.292	14,2	44.171	100
1.977	3.522	7,5	35.916	76,2	1.136	2,4	6.557	13,9	47.131	100
1.978	3.161	6,5	37.127	76,6	1.220	2,5	6.933	14,3	48.441	100
1.979	3.196	6,3	39.240	76,8	1.252	2,5	7.402	14,5	51.090	100
1.980	3.504	7,0	37.737	75,2	1.220	2,4	7.748	15,4	50.209	100
1.981	4.550	9,3	35.252	72,2	1.184	2,4	7.806	16,0	48.792	100
1.982	5.545	11,3	34.477	70,3	1.178	2,4	7.865	16,0	49.065	100
1.983	5.315	10,9	33.882	69,8	1.110	2,3	8.245	17,0	48.552	100
1.984	5.443	10,8	34.581	68,9	1.549	3,1	8.622	17,2	50.195	100
1.985	5.030	10,1	34.110	68,5	1.768	3,6	8.858	17,8	49.766	100
1.986	4.783	9,4	35.221	69,0	2.004	3,9	9.046	17,7	51.054	100
1.987	4.212	7,9	37.017	69,7	2.463	4,6	9.427	17,7	53.119	100
1.988	4.237	7,6	38.328	68,9	3.153	5,7	9.876	17,8	55.594	100
1.989	4.353	7,4	39.587	67,7	4.116	7,0	10.410	17,8	58.466	100
1.990	4.271	7,0	40.893	67,4	4.531	7,5	10.974	18,1	60.669	100
1.991	4.135	6,6	42.240	67,3	4.999	8,0	11.372	18,1	62.746	100
1.992	3.511	5,6	42.481	67,8	5.154	8,2	11.488	18,3	62.634	100
1.993	3.131	5,0	42.998	68,4	5.130	8,2	11.569	18,4	62.828	100
1.994	2.977	4,5	44.826	68,5	5.647	8,6	11.999	18,3	65.449	100
1.995	2.702	3,9	46.952	68,4	6.550	9,5	12.462	18,1	68.666	100
1.996	2.464	3,5	48.107	68,0	7.325	10,4	12.827	18,1	70.723	100
1.997	2.334	3,2	50.108	67,8	8.162	11,0	13.331	18,0	73.935	100
1.998	2.554	3,2	53.682	66,9	9.688	12,1	14.290	17,8	80.214	100
1.999	2.573	3,1	53.766	65,1	10.934	13,2	15.364	18,6	82.638	100
2.000	2.546	2,9	55.628	64,1	12.292	14,2	16.306	18,8	86.772	100
2.001	2.544	2,8	57.048	63,5	13.050	14,5	17.263	19,2	89.905	100
2.002	2.486	2,7	57.253	62,6	14.040	15,3	17.751	19,4	91.531	100
2.003	2.436	2,5	59.923	62,0	15.399	15,9	18.964	19,6	96.721	100
2.004	2.405	2,4	61.620	61,5	16.342	16,3	19.864	19,8	100.230	100
2.005	2.424	2,4	61.738	60,2	17.628	17,2	20.835	20,3	102.625	100
2.006	2.265	2,2	60.919	60,2	16.430	16,2	21.540	21,3	101.155	100
2.007	2.317	2,2	61.928	59,4	17.755	17,0	22.171	21,3	104.170	100
2.008	2.080	2,1	59.595	58,9	17.256	17,1	22.253	22,0	101.183	100
2.009	1.427	1,5	55.387	59,6	15.183	16,3	21.008	22,6	93.005	100

No incluye energías renovables.

Metodología : A.I.E.

Fuente : MITyC.SEE



IV. CONSUMO DE ENERGIA PRIMARIA

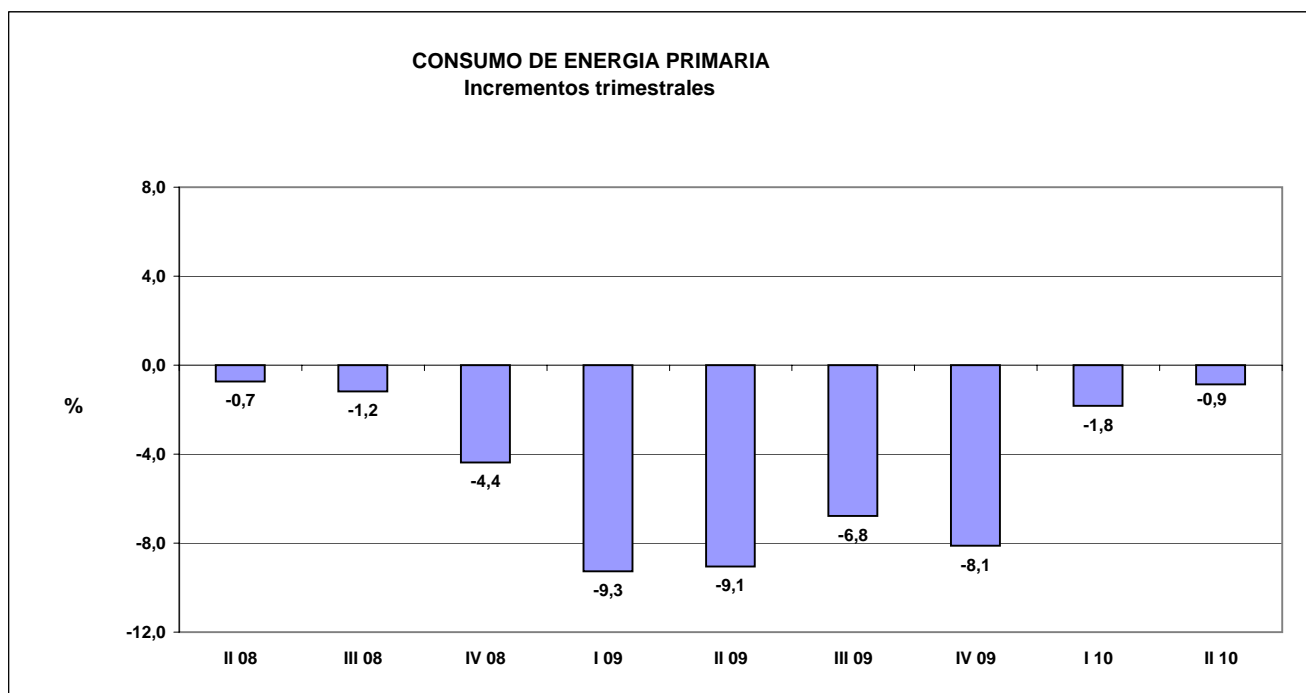
IV.1.- CONSUMO DE ENERGIA PRIMARIA.(ktep)

	Carbón		Petróleo		Gas natural		Nuclear		Hidráulica		Eólica y solar		Biomasa y resid.		Saldo(1)	TOTAL	
	Ktep.	Tasa de variación	Ktep.	Tasa de variación	Ktep.	Tasa de variación	Ktep.	Tasa de variación	Ktep.	Tasa de variación	Ktep.	Tasa de variación	Ktep.	Tasa de variación	Ktep.	Ktep.	Tasa de variación
2.005	21.183	1,3	71.765	1,1	29.120	18,0	14.995	-9,5	1.682	-38,3	1.908	30,4	5.067	7,7	-116	145.603	2,7
2.006	18.477	-12,8	70.759	-1,4	30.298	4,0	15.669	4,5	2.200	30,8	2.108	10,5	5.294	4,5	-282	144.523	-0,7
2.007	20.354	10,2	70.848	0,1	31.602	4,3	14.360	-8,4	2.342	6,4	2.541	20,6	5.687	7,4	-494	147.239	1,9
2.008	13.983	-31,3	68.172	-3,8	34.782	10,1	15.368	7,0	2.004	-14,4	3.154	24,1	5.782	1,7	-949	142.296	-3,4
2.009	10.288	-26,4	63.684	-6,6	31.104	-10,6	13.750	-10,5	2.258	12,7	3.921	24,3	6.146	6,3	-697	130.453	-8,3
2.008 III	3.363	-35,4	16.871	-5,1	8.063	14,4	3.825	10,0	438	-9,3	676	17,2	1.427	261,2	-227	34.436	-1,2
IV	3.771	-25,7	16.966	-5,9	8.689	-5,3	3.616	-4,6	455	23,2	948	49,8	1.424	239,5	-257	35.612	-4,4
2.009 I	3.271	-21,4	16.360	-6,6	8.144	-17,2	3.717	-13,7	746	149,3	979	20,1	1.618	7,7	-135	34.700	-9,3
II	2.164	-19,5	15.673	-6,8	7.174	-12,4	3.070	-15,2	599	-26,1	910	27,2	1.488	4,2	-151	30.928	-9,1
III	2.501	-25,6	15.949	-5,5	7.594	-5,8	3.718	-2,8	360	-17,8	823	21,7	1.371	-3,9	-214	32.103	-6,8
IV	2.352	-37,6	15.701	-7,5	8.192	-5,7	3.245	-10,3	552	21,4	1.210	27,6	1.668	17,2	-198	32.722	-8,1
2.010 I	1.743	-46,7	15.605	-4,6	8.665	6,4	3.814	2,6	1.224	64,1	1.266	29,3	1.869	15,5	-118	34.068	-1,8
II	1.367	-36,8	15.183	-3,1	6.880	-4,1	3.810	24,1	978	63,2	1.030	13,2	1.591	6,9	-180	30.660	-0,9
2008 Jul	1.186,7	-33,8	5.883,6	-4,5	2.870,9	12,5	1.240,2	17,5	191,8	-9,0	227,7	31,2	513,1	280,9	-78,1	12.036	-0,2
Ago	1.039,5	-40,9	5.446,1	-10,1	2.531,2	21,0	1.365,5	25,4	132,2	-14,2	219,5	0,0	466,8	253,6	-68,5	11.132	-3,0
Sep	1.136,8	-31,5	5.541,6	-0,4	2.660,7	10,8	1.218,8	-8,5	114,4	-3,7	228,9	24,5	446,6	248,4	-80,5	11.267	-0,4
Oct	1.267,3	-22,0	5.698,0	-6,9	2.769,8	6,9	1.173,0	-12,2	95,6	-34,7	257,6	49,2	485,6	241,3	-94,8	11.652	-3,2
Nov	1.226,9	-25,0	5.475,9	-8,4	3.000,9	-7,4	1.099,0	2,4	140,2	21,1	340,5	38,8	472,7	254,9	-81,5	11.675	-5,3
Dic	1.276,8	-29,6	5.791,8	-2,3	2.918,7	-12,7	1.344,4	-2,8	219,2	104,7	349,5	62,9	465,2	223,5	-80,2	12.285	-4,6
2009 Ene	1.365,2	-11,1	5.621,9	-5,9	3.052,6	-12,9	1.476,4	1,7	200,0	66,1	334,0	36,6	560,8	11,2	-77,2	12.534	-5,7
Feb	965,0	-31,4	5.171,3	-9,6	2.574,9	-22,4	1.174,5	-15,8	303,0	262,0	321,1	67,8	529,2	8,3	-40,9	10.998	-12,3
Mar	941,1	-22,8	5.566,9	-4,4	2.516,8	-16,6	1.065,6	-27,0	243,0	155,5	323,9	-14,6	528,2	3,5	-16,9	11.169	-9,9
Abr	641,9	-39,0	5.389,1	-8,2	2.393,4	-15,4	1.102,9	0,7	193,0	-19,1	329,7	3,7	536,2	6,5	-47,2	10.539	-10,6
May	737,0	-12,0	5.066,3	-9,9	2.270,8	-15,8	1.004,6	-21,3	224,2	-24,3	307,5	70,8	490,0	5,9	-37,6	10.063	-11,0
Jun	785,1	-1,4	5.217,7	-2,1	2.509,9	-5,9	962,9	-22,9	182,0	-34,1	272,6	25,3	462,2	0,0	-66,1	10.326	-5,3
Jul	978,2	-17,6	5.591,2	-5,0	2.681,3	-6,6	1.090,4	-12,1	152,7	-20,4	292,4	28,4	488,3	-4,8	-81,3	11.193	-7,0
Ago	641,5	-38,3	5.123,7	-5,9	2.407,3	-4,9	1.435,1	5,1	123,2	-6,8	269,3	22,7	412,4	-11,7	-70,9	10.342	-7,1
Sep	881,7	-22,4	5.234,4	-5,5	2.505,1	-5,8	1.192,2	-2,2	84,3	-26,3	261,4	14,2	470,2	5,3	-61,4	10.568	-6,2
Oct	988,0	-22,0	5.315,5	-6,7	2.508,4	-9,4	1.076,8	-8,2	106,7	11,6	313,1	21,5	523,4	7,8	-81,4	10.751	-7,7
Nov	688,2	-43,9	5.072,0	-7,4	2.612,1	-13,0	1.084,4	-1,3	171,3	22,2	432,6	27,0	533,4	12,8	-77,2	10.517	-9,9
Dic	675,3	-47,1	5.313,5	-8,3	3.071,3	5,2	1.083,8	-19,4	274,4	25,2	463,8	32,7	611,3	31,4	-39,1	11.454	-6,8
2010 Ene	680,8	-50,1	5.055,6	-10,1	3.107,9	1,8	1.221,7	-17,3	429,4	114,7	396,1	18,6	680,3	21,3	-26,2	11.546	-7,9
Feb	580,1	-39,9	4.899,3	-5,3	2.843,3	10,4	1.261,3	7,4	335,4	10,7	423,9	32,0	605,4	14,4	-43,5	10.905	-0,8
Mar	481,7	-48,8	5.650,4	1,5	2.713,9	7,8	1.330,9	24,9	459,4	89,1	445,8	37,6	583,4	10,5	-48,2	11.617	4,0
Abr	404,8	-36,9	5.014,5	-7,0	2.311,2	-3,4	1.330,6	20,6	373,2	93,4	302,7	-8,2	554,2	3,4	-62,7	10.229	-2,9
May	417,7	-43,3	5.005,9	-1,2	2.274,1	0,1	1.201,6	19,6	313,4	39,8	403,9	31,3	525,8	7,3	-46,7	10.096	0,3
Jun	544,9	-30,6	5.162,9	-1,1	2.294,7	-8,6	1.278,2	32,7	291,2	60,0	323,1	18,5	511,1	10,6	-70,6	10.336	0,1

Las tasas de variación son respecto del mismo periodo del año anterior

(1):Saldo de intercambios internacionales de energía eléctrica.(Importación - Exportación)

FUENTE: MITYC.SEE.



IV.2.-CONSUMO TOTAL DE CARBON.(Unidad : ktep)

	2010						Acumulado a junio		
	ENE.	FEB.	MAR.	ABR.	MAY.	JUN.	2009	2010	2010/09
Consumo final	141	122	142	111	97	101	700	714	2,0
Generación eléctrica	486	407	287	237	262	389	4426	2067	-53,3
Consumos propios y pérdidas	54	51	53	57	59	55	310	329	6,1
Total	681	580	482	405	418	545	5435	3110	-42,8

Metodología : A.I.E.
Fuente : MITyC.SEE

IV.3.-CONSUMO TOTAL DE PETROLEO.(Unidad : ktep)

	2010						Acumulado a junio		
	ENE.	FEB.	MAR.	ABR.	MAY.	JUN.	2009	2010	2010/09
Consumo final	4396	4357	5033	4430	4405	4493	27837	27114	-2,6
Generación eléctrica	303	271	284	251	272	287	1929	1667	-13,6
Fabricas de gas	1	1	0	0	0	0	32	3	-91,2
Consumos propios y pérdidas	356	271	334	333	329	383	2236	2005	-10,3
Total	5056	4899	5650	5014	5006	5163	32033	30789	-3,9

Metodología : A.I.E.
Fuente : MITyC.SEE

IV.4.-CONSUMO TOTAL DE GAS NATURAL.(Unidad : ktep)

	2010						Acumulado a junio		
	ENE.	FEB.	MAR.	ABR.	MAY.	JUN.	2009	2010	2010/09
Consumo final	1866	1729	1676	1276	1265	1138	7970	8949	12,3
Generación eléctrica	1217	1092	1017	1016	991	1139	7226	6471	-10,4
Consumos propios y pérdidas	25	23	22	19	18	18	123	125	1,5
Total	3108	2843	2714	2311	2274	2295	15318	15545	1,5

Metodología : A.I.E.
Fuente : MITyC.SEE

IV.5.-CONSUMO TOTAL DE OTRAS ENERGIAS.(Unidad : ktep)

	2010						Acumulado a junio		
	ENE.	FEB.	MAR.	ABR.	MAY.	JUN.	2009	2010	2010/09
Nuclear	1222	1261	1331	1331	1202	1278	6787	7624	12,3
Hidráulica	429	335	459	373	313	291	1345	2202	63,7
Eólica y solar	396	424	446	303	404	323	1889	2295	21,5
Biomasa y residuos	680	605	583	554	526	511	3107	3460	11,4
Total	2727	2626	2819	2561	2445	2404	13128	15582	18,7

Metodología : A.I.E.
Fuente : MITyC.SEE

IV.6.-CONSUMO DE COMBUSTIBLES EN LA GENERACION DE ENERGIA ELECTRICA. (Miles de toneladas)

	2010						Acumulado a Junio		
	ENE.	FEB.	MAR.	ABR.	MAY.	JUN.	2009	2010	2010/09
I.-SISTEMA DE PENINSULAR									
I.1.-REGIMEN ORDINARIO									
Total carbón	784	640	344	259	366	602	7.857	2.995	-61,9
Hulla y antracita nacional	38	36	4	18	39	85	2.083	220	-89,4
Lignito pardo	0	0	0	0	0	0	0	0	0,0
Lignito negro	33	30	2	6	8	16	879	95	-89,2
Hulla importada	713	574	338	234	320	501	4.896	2.680	-45,3
Gas siderúrgico (1)	124	116	172	230	213	202	995	1.056	6,0
Gas natural (1)	9.910	8.847	7.773	7.750	7.505	9.229	60.902	51.012	-16,2
Prod. petrolíferos	41	20	17	4	10	20	200	79	-60,7
I.2.-REGIMEN ESPECIAL									
Carbón	27	21	22	21	16	21	116	123	5,6
Gas siderúrgico (1)	15	12	17	15	15	14	64	88	37,4
Gas natural (1)	3.611	3.287	3.522	3.542	3.503	3.424	19.388	20.890	7,7
Prod. petrolíferos	54	55	55	57	51	58	448	330	-26,5
Biomasa	298	264	283	298	279	233	1.594	1.655	3,9
Biogas (1)	216	200	225	218	207	207	1.019	1.273	24,9
R.S.U.	185	160	101	167	142	178	980	933	-4,7
II-S.EXTRAPENINSULARES									
II.1.-BALEARES									
-REGIMEN ORDINARIO									
Carbón	119	119	122	117	93	119	618	689	11,5
Prod. petrolíferos	46	46	44	33	52	51	305	272	-10,7
-REGIMEN ESPECIAL									
Prod. petrolíferos	2	2	2	2	2	2	11	12	10,5
R.S.U.	14	12	15	15	16	15	77	89	14,6
II.2.-CANARIAS									
-REGIMEN ORDINARIO									
Prod. petrolíferos	166	148	164	151	157	160	969	945	-2,5
-REGIMEN ESPECIAL									
Prod. petrolíferos	3	2	2	3	3	2	18	16	-14,1
II.3.-CEUTA y MELILLA									
-REGIMEN ORDINARIO									
Prod. petrolíferos	8	7	8	7	7	7	40	44	9,8
-REGIMEN ESPECIAL									
R.S.U.	2	2	2	2	3	2	6	12	96,7
TOTAL NACIONAL									
Carbón	931	780	488	396	475	742	8.591	3.806	-55,7
Gas siderúrgico (1)	138	127	189	245	228	217	1.060	1.144	7,9
Gas natural (1)	13.521	12.133	11.295	11.292	11.008	12.653	80.290	71.902	-10,4
Prod. petrolíferos	320	279	292	257	282	300	1.991	1.697	-14,8
Biomasa	298	264	283	298	279	233	1.594	1.655	3,9
Biogas	216	200	225	218	207	207	1.019	1.273	24,9
R.S.U.	201	174	119	185	160	195	1.063	1.034	-2,7

(1) Millones de termias
Fuente : MITYC.SEE

IV.7.-CONSUMO DE ENERGIA PRIMARIA EN LA GENERACION DE ENERGIA ELECTRICA. (Unidad : ktep)

	2010						Acumulado a Junio		
	ENE.	FEB.	MAR.	ABR.	MAY.	JUN.	2009	2010	2010/09
I.-SISTEMA DE PENINSULAR	3.885	3.625	3.635	3.363	3.271	3.507	22.523	21.286	-5,5
I.1.-REGIMEN ORDINARIO	2.910	2.682	2.640	2.501	2.334	2.666	17.495	15.733	-10,1
Hidroeléctrica	367	286	395	316	257	241	1.072	1.862	73,6
Térmica	2.543	2.397	2.245	2.185	2.077	2.425	16.423	13.871	-15,5
Nuclear	1.222	1.261	1.331	1.331	1.202	1.278	6.787	7.624	12,3
Total carbón	401	325	202	155	197	307	3.996	1.588	-60,2
-Hulla y antracita nacional	1	2	0	0	0	5	904	8	-99,1
-Lignito pardo	0	0	0	0	0	0	0	0	0,0
-Lignito negro	9	8	0	1	2	4	260	25	-90,5
-Hulla importada	379	304	185	131	174	277	2.732	1.450	-46,9
-Gas siderúrgico	12	12	17	23	21	20	100	106	6,0
Gas natural	892	796	700	697	675	831	5.481	4.591	-16,2
Prod. petrolíferos	28	14	12	1	3	9	159	67	-57,6
I.2.-REGIMEN ESPECIAL	975	943	996	862	937	841	5.028	5.552	10,4
Hidroeléctrica	62	50	64	57	56	50	273	340	24,6
Eólica	357	381	379	219	299	213	1.516	1.848	21,9
Fotovoltaica	21	25	39	48	56	54	251	242	-3,7
Termosolar	5	4	10	15	25	30	10	88	767,6
Carbón	12	9	10	10	8	9	52	57	10,0
Gas natural	325	296	317	319	315	308	1.745	1.880	7,7
Prod. petrolíferos	52	53	54	56	50	57	439	323	-26,6
Biomasa	89	78	84	89	83	69	474	492	3,8
Biogas	19	18	20	20	19	19	92	115	24,9
R.S.U.	33	29	18	30	26	32	176	168	-4,7
II.-SISTEMA EXTRAPENINSULAR	301	281	299	273	285	302	1.755	1.740	-0,9
II.1.-BALEARES	124	124	124	110	115	130	713	726	1,8
-REGIMEN ORDINARIO	119	119	119	105	109	124	685	694	1,4
Carbón	73	73	74	71	57	73	377	421	11,5
Prod. petrolíferos	46	46	45	33	52	51	308	274	-11,1
-REGIMEN ESPECIAL	5	5	5	5	6	6	29	32	11,6
Prod. petrolíferos	2	2	2	2	2	2	10	11	10,3
R.S.U.	3	2	3	3	3	3	15	17	14,6
Eólica	0	0	0	0	0	0	0	0	8,9
Solar	0	0	1	1	1	1	4	4	3,4
II.2.-CANARIAS	169	150	167	156	162	165	1.002	969	-3,3
-REGIMEN ORDINARIO	163	145	161	148	154	158	953	929	-2,5
Hidroeléctrica	0	0	0	0	0	0	0	0	
Prod. petrolíferos	163	145	161	148	154	158	953	929	-2,5
-REGIMEN ESPECIAL	6	5	6	8	8	8	49	40	-18,4
Prod. petrolíferos	4	3	3	4	4	3	21	20	-4,2
Eólica	1	1	2	2	3	3	21	13	-40,8
Solar	1	1	1	1	1	2	7	7	6,7
II.3.-CEUTA y MELILLA	8	7	8	7	8	7	40	45	12,4
-REGIMEN ORDINARIO	7	7	7	7	7	7	39	42	9,8
Prod. petrolíferos	7	7	7	7	7	7	39	42	9,8
-REGIMEN ESPECIAL	0	0	0	0	0	0	1	2	96,7
R.S.U.	0	0	0	0	0	0	1	2	96,7
Consumo total de energía primaria	4.186	3.906	3.934	3.636	3.556	3.809	24.278	23.026	-5,2
Hidroeléctrica	429	335	459	373	313	291	1.345	2.202	63,7
Eólica	358	383	381	221	302	216	1.537	1.861	21,1
Solar	27	29	50	65	83	86	272	341	25,5
Nuclear	1.222	1.261	1.331	1.331	1.202	1.278	6.787	7.624	12,3
Carbón	486	407	287	237	262	389	4.424	2.066	-53,3
Gas natural	1.217	1.092	1.017	1.016	991	1.139	7.226	6.471	-10,4
Prod. petrolíferos	303	271	284	251	272	287	1.929	1.667	-13,6
Biomasa	89	78	84	89	83	69	474	492	3,8
Biogas	19	18	20	20	19	19	92	115	24,9
R.S.U.	36	31	22	33	29	35	192	187	-2,6

Fuente : MITYC.SEE

IV.8.- EVOLUCION DEL CONSUMO DE ENERGIA PRIMARIA EN ESPAÑA.(1973-2009) (ktep)

AÑO	Carbón (1)		Petróleo		Gas natural		Hidráulica (2)		Nuclear		Saldo (3)		TOTAL	
	Ktep.	(%)	Ktep.	(%)	Ktep.	(%)	Ktep.	(%)	Ktep.	(%)	Ktep.	(%)	Ktep.	(%)
1.973	9.875	18,2	39.455	72,9	794	1,5	2.489	4,6	1.705	3,1	-173	-0,3	54.145	100
1.974	9.169	16,2	42.095	74,5	852	1,5	2.635	4,7	1.882	3,3	-98	-0,2	56.535	100
1.975	10.332	17,9	42.230	73,2	941	1,6	2.244	3,9	1.966	3,4	-53	-0,1	57.660	100
1.976	9.584	15,5	47.353	76,7	1.092	1,8	1.808	2,9	1.969	3,2	-67	-0,1	61.739	100
1.977	10.227	16,5	45.714	73,5	1.184	1,9	3.413	5,5	1.700	2,7	-81	-0,1	62.158	100
1.978	10.229	15,9	47.389	73,8	1.269	2,0	3.468	5,4	1.993	3,1	-132	-0,2	64.216	100
1.979	10.648	16,0	49.134	73,6	1.327	2,0	3.994	6,0	1.746	2,6	-128	-0,2	66.721	100
1.980	13.337	19,4	50.070	72,8	1.567	2,3	2.544	3,7	1.351	2,0	-119	-0,2	68.750	100
1.981	15.178	22,4	46.439	68,7	1.765	2,6	1.894	2,8	2.494	3,7	-125	-0,2	67.644	100
1.982	17.253	25,4	44.395	65,5	1.890	2,8	2.265	3,3	2.285	3,4	-260	-0,4	67.828	100
1.983	17.636	26,1	42.545	63,0	2.202	3,3	2.335	3,5	2.778	4,1	-9	0,0	67.487	100
1.984	18.057	25,9	40.907	58,6	1.877	2,7	2.718	3,9	6.016	8,6	199	0,3	69.774	100
1.985	19.121	27,0	39.538	55,9	2.195	3,1	2.701	3,8	7.308	10,3	-92	-0,1	70.771	100
1.986	18.695	25,4	40.676	55,2	2.336	3,2	2.282	3,1	9.761	13,3	-108	-0,1	73.642	100
1.987	18.003	23,6	42.520	55,8	2.648	3,5	2.358	3,1	10.755	14,1	-132	-0,2	76.152	100
1.988	15.248	19,3	44.282	56,0	3.440	4,4	3.035	3,8	13.151	16,6	-115	-0,1	79.041	100
1.989	19.173	22,3	46.025	53,6	4.505	5,2	1.640	1,9	14.625	17,0	-157	-0,2	85.811	100
1.990	18.974	21,6	47.741	54,2	5.000	5,7	2.205	2,5	14.138	16,1	-36	0,0	88.022	100
1.991	18.992	21,0	49.367	54,5	5.511	6,1	2.349	2,6	14.484	16,0	-58	-0,1	90.645	100
1.992	19.277	21,2	50.464	55,6	5.851	6,4	1.724	1,9	14.537	16,0	55	0,1	91.908	100
1.993	18.418	20,3	49.709	54,7	5.829	6,4	2.155	2,4	14.609	16,1	109	0,1	90.828	100
1.994	18.018	19,3	51.894	55,6	6.479	6,9	2.425	2,6	14.415	15,4	160	0,2	93.390	100
1.995	18.721	19,2	54.610	55,9	7.504	7,7	2.000	2,0	14.449	14,8	386	0,4	97.670	100
1.996	15.810	16,1	55.433	56,6	8.401	8,6	3.521	3,6	14.680	15,0	91	0,1	97.936	100
1.997	18.010	17,4	57.396	55,3	11.057	10,7	3.117	3,0	14.411	13,9	-264	-0,3	103.726	100
1.998	18.300	16,5	61.670	55,7	11.816	10,7	3.220	2,9	15.376	13,9	293	0,3	110.676	100
1.999	20.976	18,1	63.041	54,4	13.535	11,7	2.484	2,1	15.337	13,2	492	0,4	115.865	100
2.000	22.137	18,2	64.663	53,2	15.223	12,5	2.943	2,4	16.211	13,3	382	0,3	121.558	100
2.001	20.105	16,2	66.622	53,7	16.405	13,2	4.132	3,3	16.602	13,4	298	0,2	124.164	100
2.002	22.679	17,7	67.334	52,4	18.757	14,6	2.808	2,2	16.422	12,8	458	0,4	128.457	100
2.003	21.046	15,9	69.233	52,3	21.255	16,1	4.584	3,5	16.125	12,2	109	0,1	132.352	100
2.004	22.000	15,9	71.018	51,4	24.671	17,9	4.128	3,0	16.576	12,0	-260	-0,2	138.133	100
2.005	22.514	15,9	71.765	50,6	29.120	20,5	3.527	2,5	14.995	10,6	-116	-0,1	141.806	100
2.006	19.849	14,1	70.759	50,4	30.298	21,6	4.227	3,0	15.669	11,2	-282	-0,2	140.520	100
2.007	21.865	15,3	70.848	49,6	31.602	22,1	4.783	3,3	14.360	10,0	-495	-0,3	142.963	100
2.008	15.470	11,2	68.172	49,4	34.782	25,2	5.023	3,6	15.368	11,1	-949	-0,7	137.866	100
2.009	11.854	9,4	63.684	50,7	31.104	24,7	6.014	4,8	13.750	10,9	-697	-0,6	125.707	100

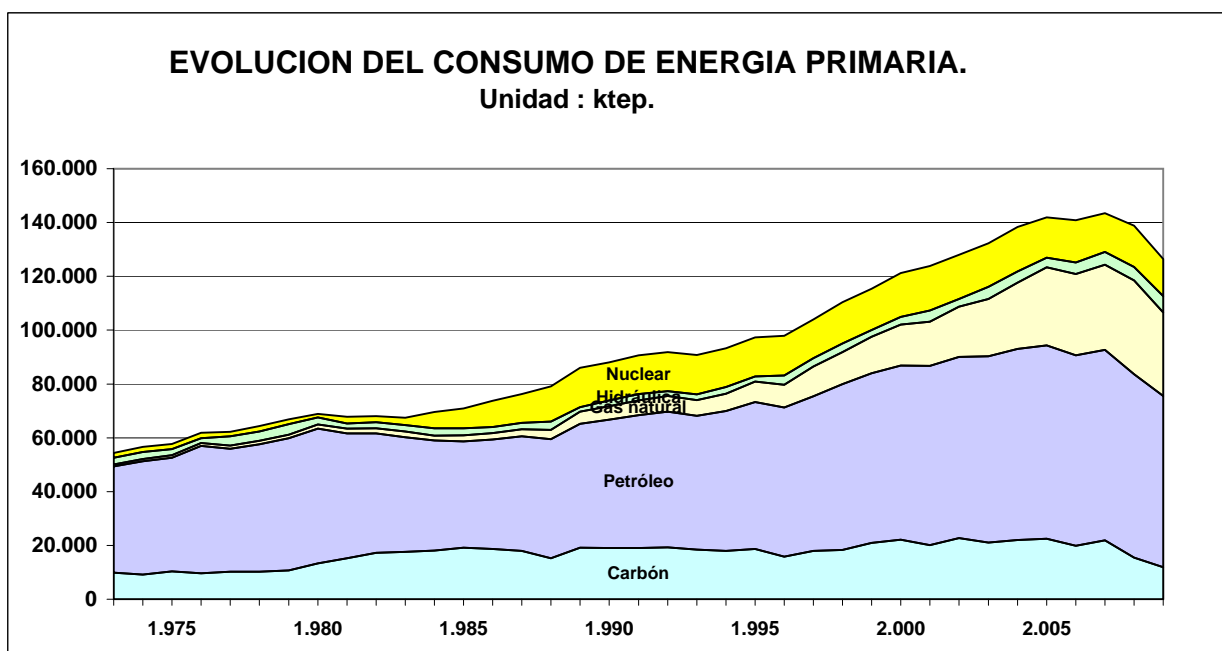
(1): Incluye R.S.U. y otros combustibles sólidos consumidos en generación eléctrica

(2): Incluye energía eólica y solar.

(3): Saldo de intercambios internacionales de energía eléctrica.(Importación - Exportación)

Metodología : A,I,E,

Fuente : MITYC.SEE



V. PRECIOS ENERGETICOS

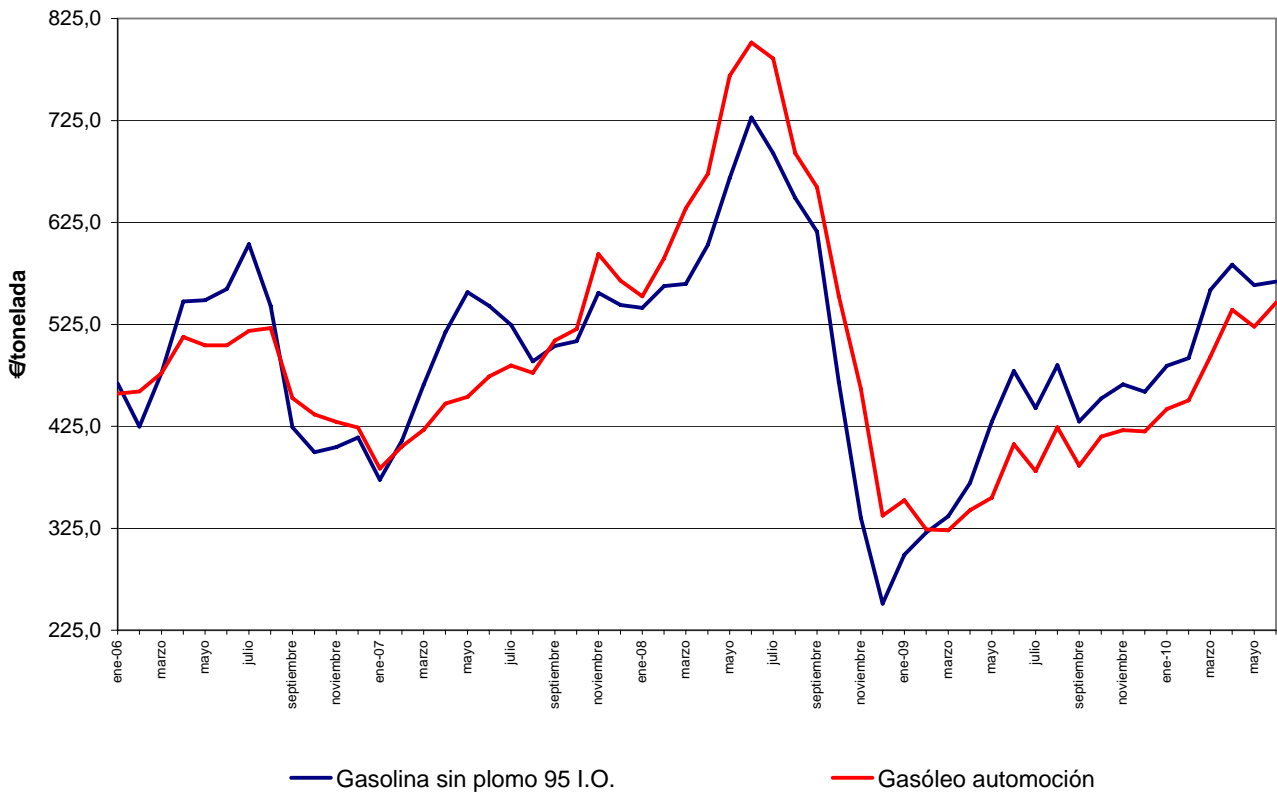
PRECIO DEL PETROLEO CRUDO BRENT



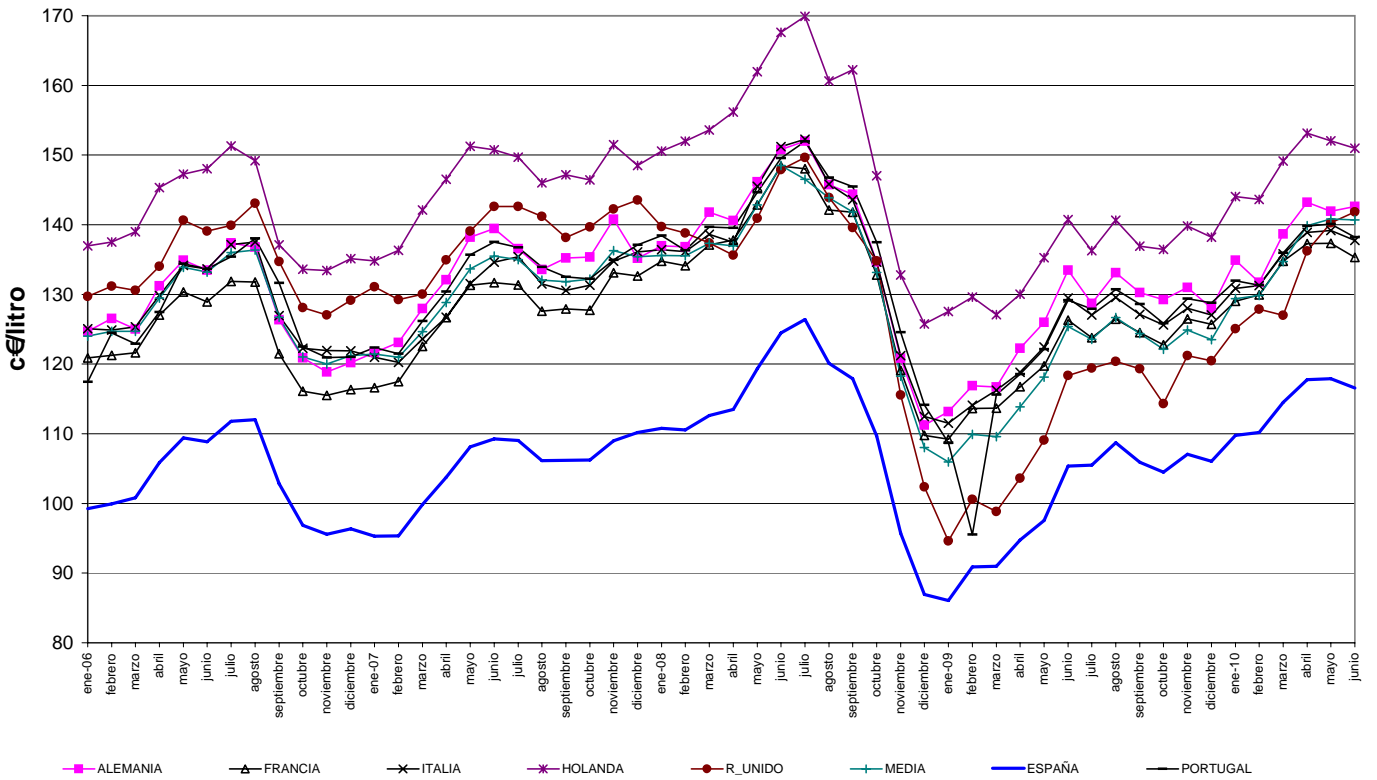
PRECIO MEDIO DEL CRUDO BRENT

Año	1990	1991	1992	1993	1994	1995	1996	1997	1998	1999	2000	2001	2002	2003	2004	2005	2006	2007	2008	2009
Media(\$/Bbl)	23,7	20,0	19,3	17,0	15,8	17,0	20,7	19,1	12,7	18,0	28,5	24,5	25,0	28,8	38,2	54,4	65,1	72,5	97,0	61,5

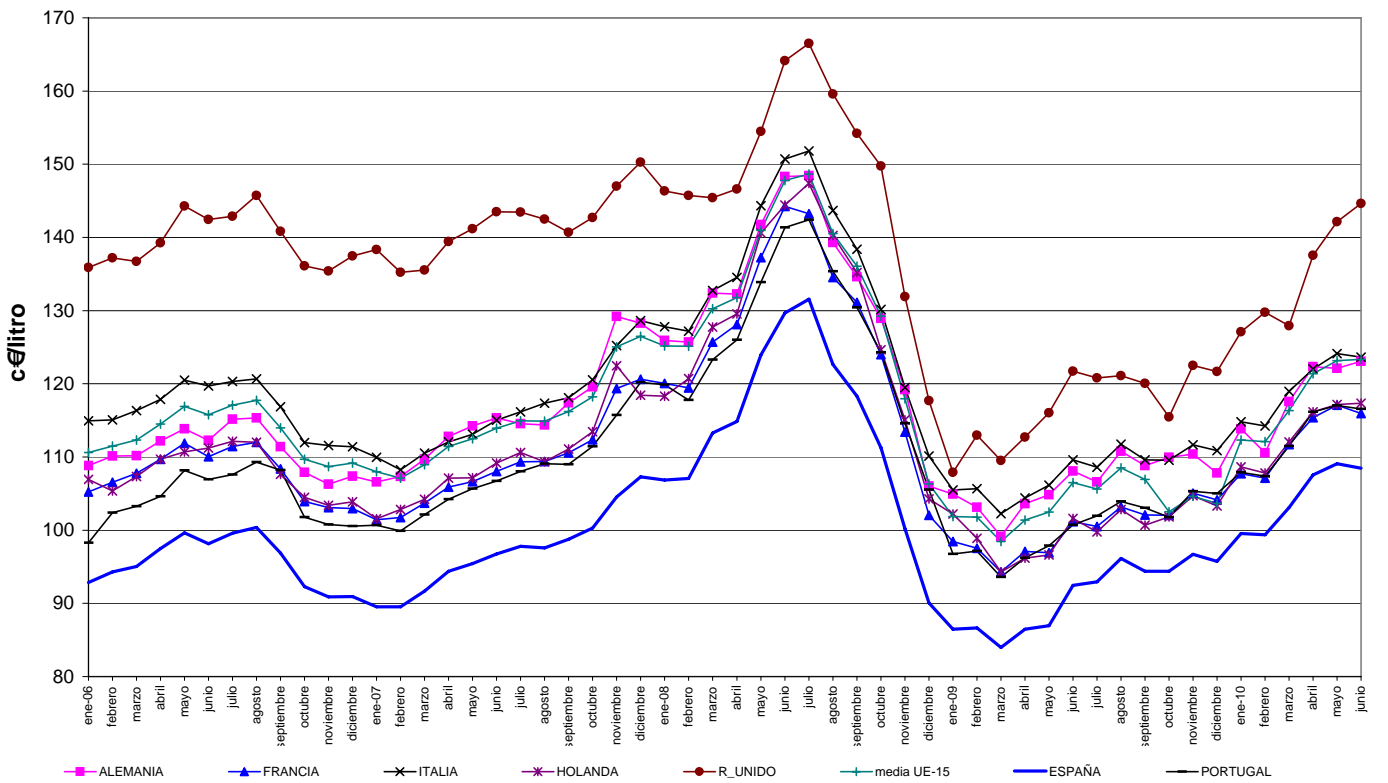
PRECIOS DE PRODUCTOS PETROLÍFEROS EN EUROPA



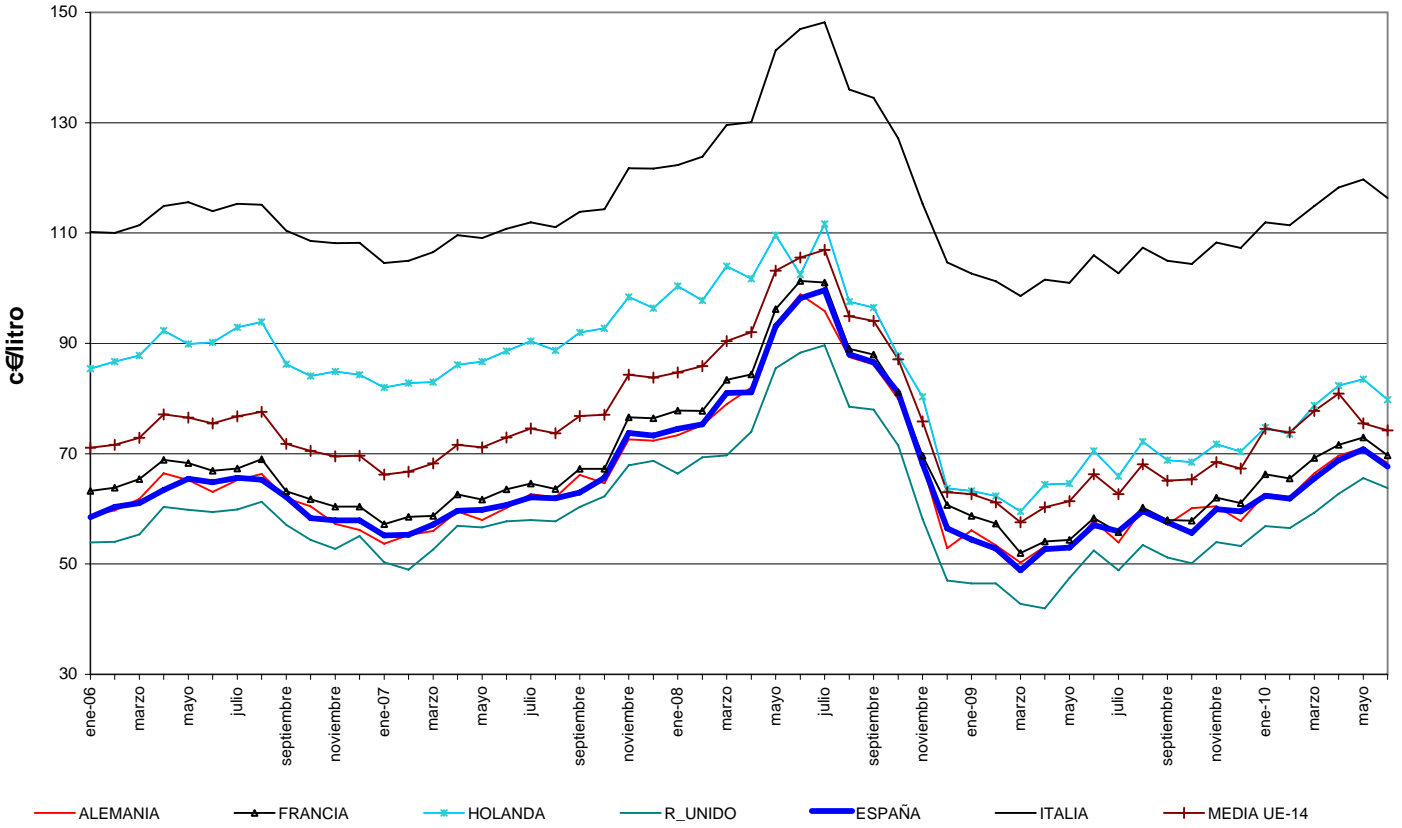
Precios venta al público en la U.E. Gasolina sin plomo (I.O. 95)



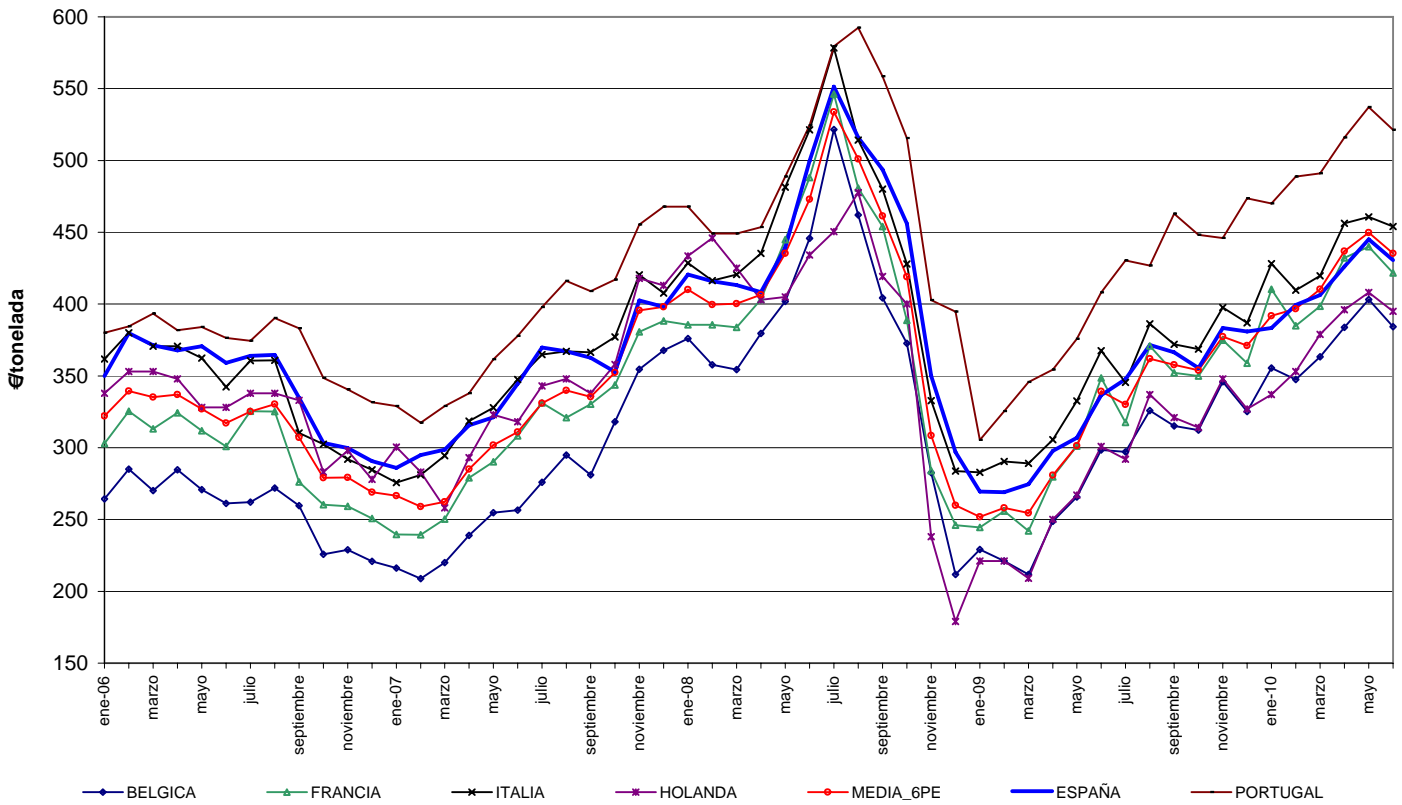
Precios venta al público en la U.E. Gasóleo automoción



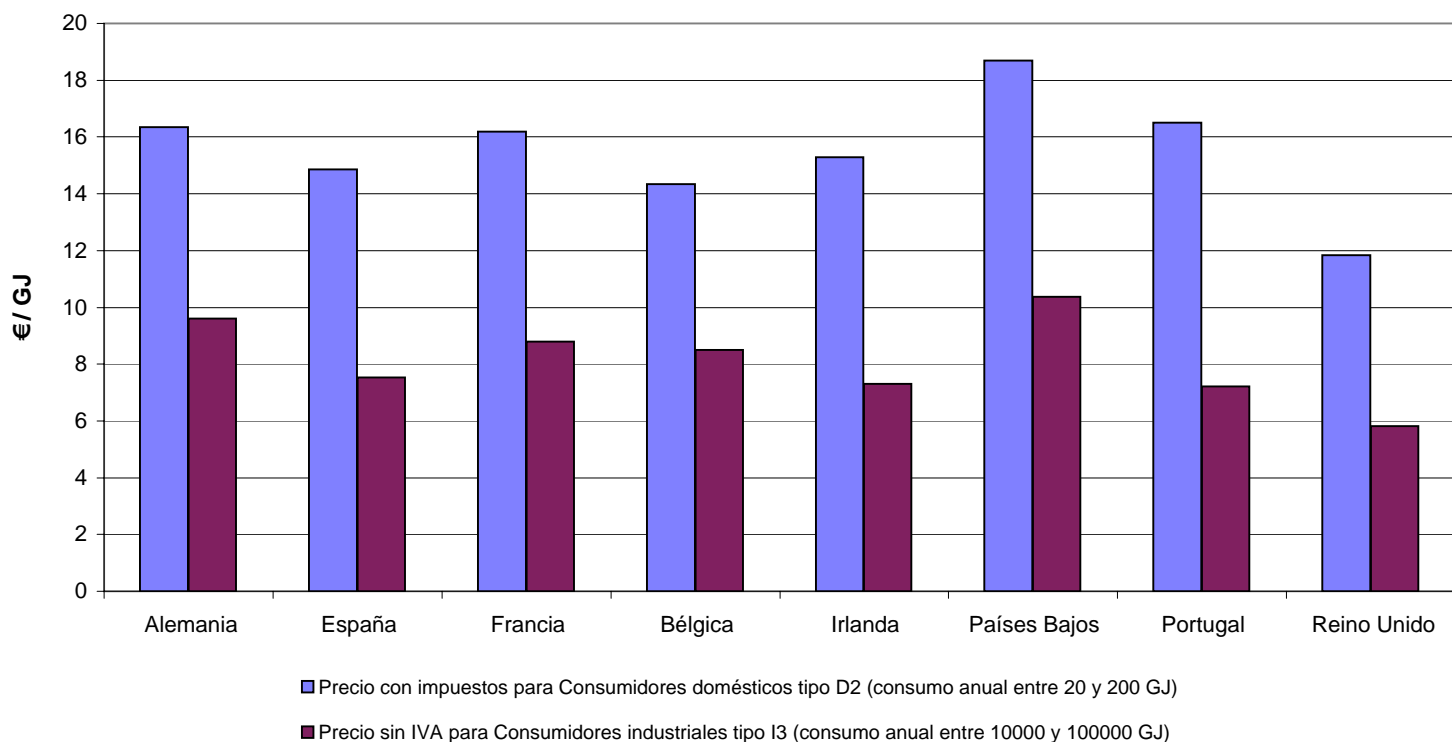
Precios venta al público en la U.E. Gasóleo calefacción



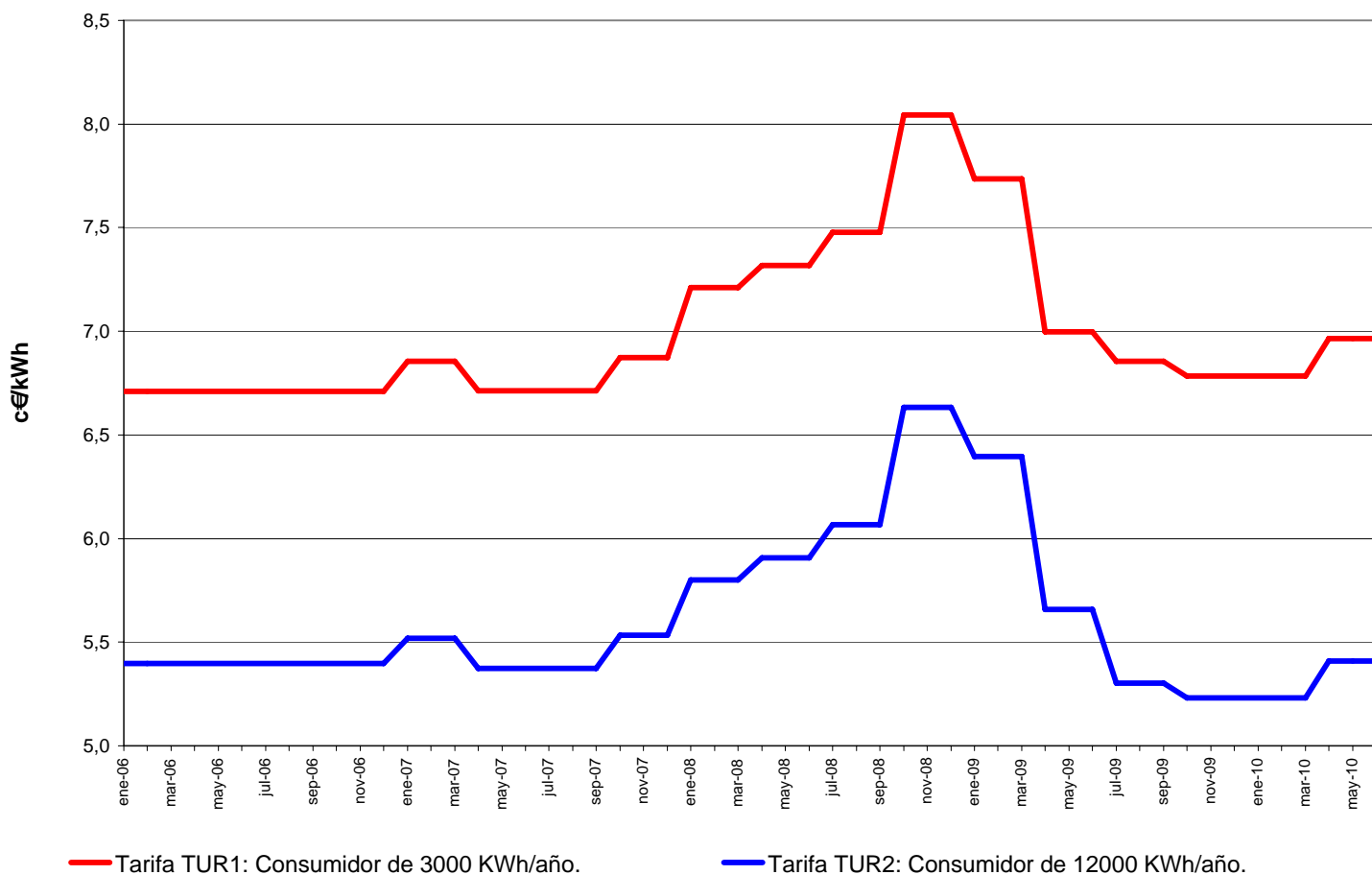
Precio con impuestos en la U.E. Fuelóleo B.I.A.



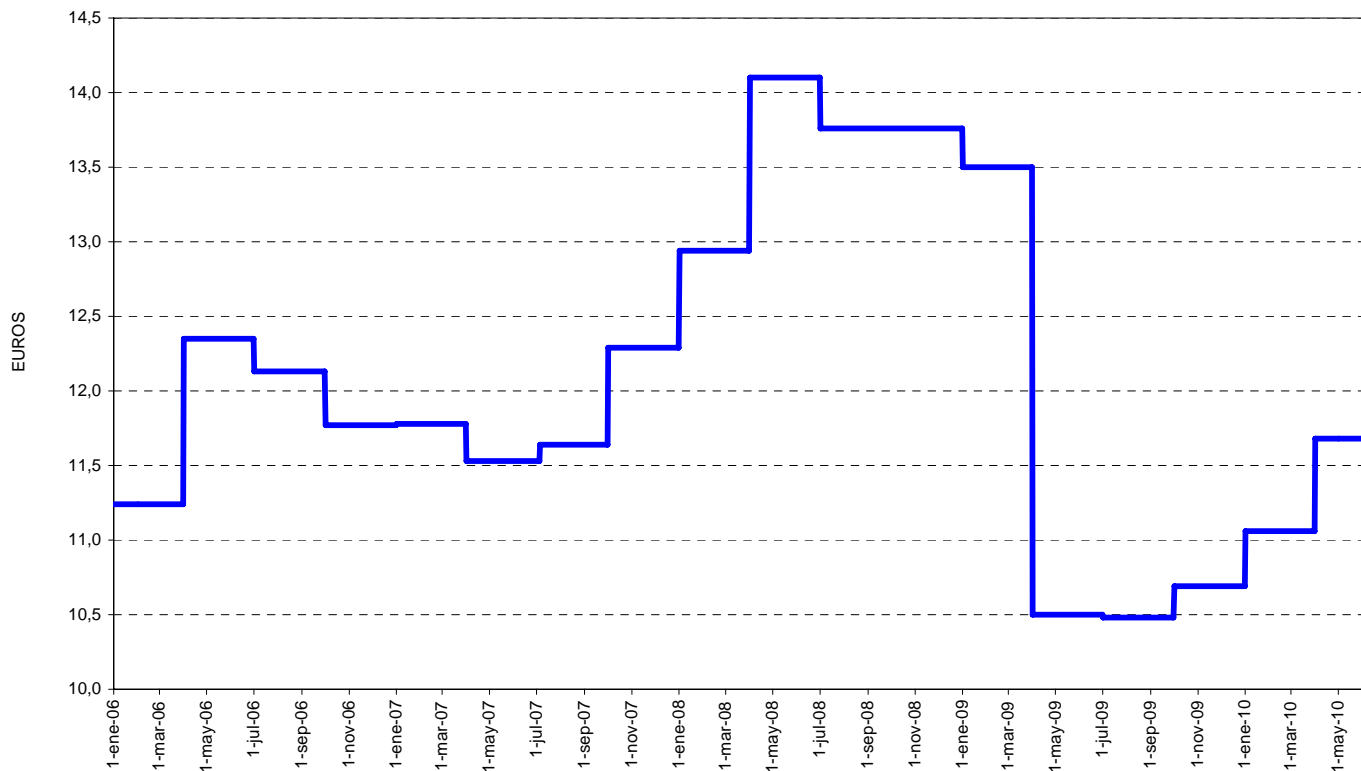
Precios del gas natural para consumidores tipo en países de la UE segundo semestre 2009 (fuente: Eurostat)



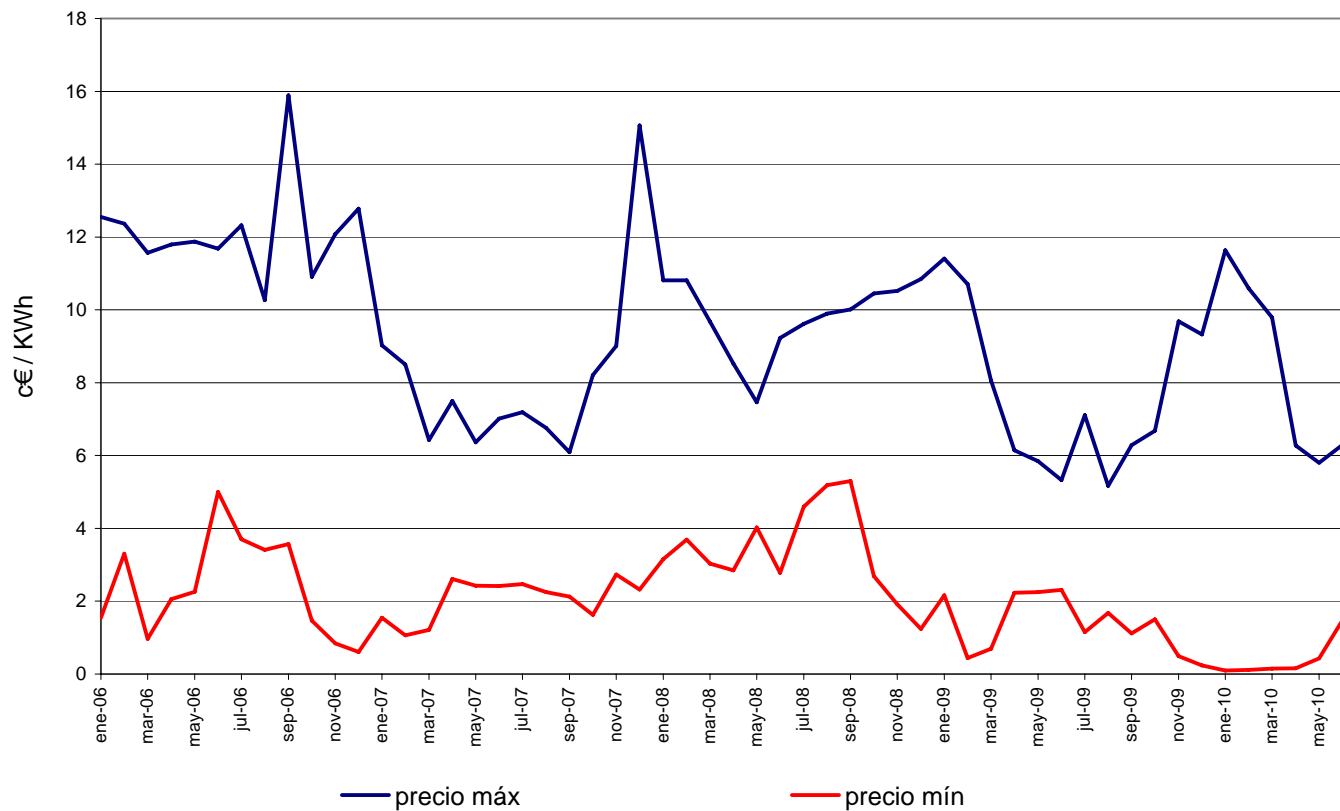
PRECIOS MÁXIMOS DE LAS TARIFAS DE ÚLTIMO RECURSO DE GAS NATURAL DOMÉSTICO/COMERCIAL



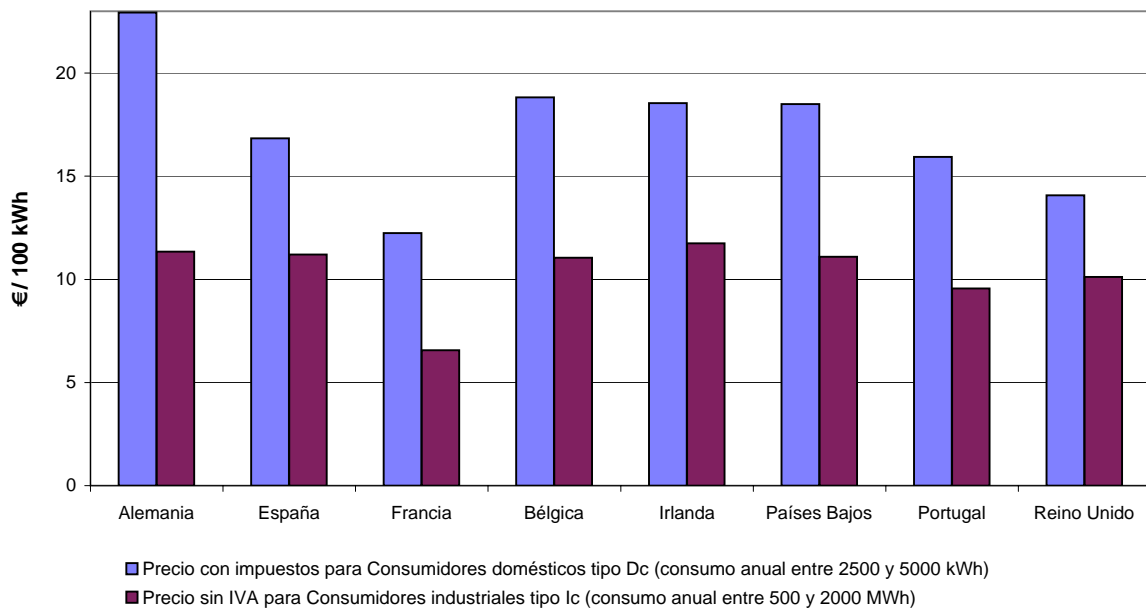
PRECIO MÁXIMO DE VENTA DE LA BOTELLA DE BUTANO DE 12,5 KG.



Precio del mercado de electricidad (precio final del mercado de producción)



**Precios de la electricidad para consumidores tipo en países de la UE
segundo semestre 2009** (fuente: Eurostat)



METODOLOGIA

La AIE expresa sus balances de energía en una unidad común que es la tonelada equivalente de petróleo (tep). Una tep se define como 10^7 Kcal. La conversión de unidades habituales a tep se hace en base a los poderes caloríficos inferiores de cada uno de los combustibles considerados.

Carbón: Comprende los distintos tipos de carbón, (hulla, antracita, lignito negro y lignito pardo), así como productos derivados (aglomerados, coque, etc). En el consumo final de carbón se incluye el consumo final de gas de horno alto y de gas de coquería. El consumo primario de carbón recoge, además del consumo final, los consumos en el sector transformador (generación eléctrica, coquerías, resto de sectores energéticos) y las pérdidas. El paso a tep se hace utilizando los poderes caloríficos inferiores reales, según la tabla adjunta.

Petróleo: Comprende:

- Petróleo crudo, productos intermedios y condensados de gas natural.
- Productos petrolíferos incluidos los gases licuados del petróleo (GLP) y gas de refinería.

El consumo final, en el sector transporte, comprende todo el suministro a aviación, incluyendo a compañías extranjeras. En cambio los combustibles de barcos (bunkers) tanto nacionales como extranjeros, para transporte internacional, se asimilan a una exportación, no incluyéndose en el consumo nacional.

Gas: En consumo final incluye el gas natural y gas manufacturado procedente de cualquier fuente. En consumo primario incluye únicamente gas natural, consumido directamente o manufacturado.

Energía hidráulica: Recoge la producción bruta de energía hidroeléctrica primaria, es decir, sin contabilizar la energía eléctrica procedente de las centrales de bombeo. En la metodología empleada, su conversión a tep se hace en base a la energía contenida en la electricidad generada, es decir, $1 \text{ Mwh} = 0,086 \text{ tep}$.

Energía nuclear: Recoge la producción bruta de energía eléctrica de origen nuclear. Su conversión a tep se hace considerando un rendimiento medio de una central nuclear (33%), por lo que $1 \text{ Mwh} = 0,2606 \text{ tep}$.

Electricidad: Su transformación a tep, tanto en el caso de consumo final directo como en el saldo de comercio exterior se hace con la equivalencia $1 \text{ Mwh} = 0,086 \text{ tep}$.

El consumo de energía primaria se calcula suponiendo que las centrales eléctricas mantienen el rendimiento medio del año anterior. Salvo en el caso de electricidad o de grandes consumidores (generación eléctrica, siderurgia, cemento, etc.) en que se contabilizan los consumos reales, en el resto se consideran como tales las ventas o entregas de las distintas energías, que pueden no coincidir con los consumos debido a las posibles variaciones de existencias, que en períodos cortos de tiempo pueden tener relevancia.

COEFICIENTES DE PASO A TONELADAS EQUIVALENTES DE PETROLEO (tep)

Valores estimados (Tep/Tm)		Coeficientes recomendados por la AIE (Tep/Tm)	
CARBON:		PRODUCTOS PETROLIFEROS:	
Generación eléctrica:		- Petróleo crudo	1,019
- Hulla + Antracita	0,4970	- Condensados de Gas natural	1,080
- Lignito negro	0,3188	- Gas de refinería	1,150
- Lignito pardo	0,1762	- Fuel de refinería	0,960
- Hulla importada	0,5810	- G.L.P.	1,130
Coquerías:		- Gasolinas	1,070
- Hulla	0,6915	- Keroseno aviación	1,065
Resto usos:		- Keroseno agrícola y corriente	1,045
- Hulla	0,6095	- Gasóleos	1,035
- Coque metalúrgico	0,7050	- Fuel-oil	0,960
		- Naftas	1,075
		- Coque de petróleo	0,740
		- Otros productos	0,960
		GAS NATURAL (Tep/GCal P.C.S.)	0,090
		ELECTRICIDAD (Tep/Mwh)	0,086
		HIDRAULICA (Tep/Mwh)	0,086
		NUCLEAR (Tep/Mwh)	0,2606

PREFIJOS: Mega (M): 10^6

Giga (G): 10^9

Tera (T): 10^{12}

UNIDADES Y FACTORES DE CONVERSIÓN PARA ENERGÍA:

De:	A:	Tj	Gcal	Mtep	Mtermias	GWh
	Multiplicar por:					
Tj	1	238.8		2.388×10^{-5}	0.2388	0.2778
Gcal	4.1868×10^{-3}	1		10^{-7}	10^{-3}	1.163×10^{-3}
Mtermias	4.1868	10^3		10^{-4}	1	1.163
Mtep	4.1868×10^4	10^7		1	10^4	11630
GWh	3.6	860		8.6×10^{-5}	0.86	1

UNIDADES Y FACTORES DE CONVERSIÓN PARA VOLUMEN:

De: \ A :	Galones(US)	Barriles	Pie cúbico	Litro	Metro cúbico
Multiplicar por:					
Galones(US) 1	0.02381	0.1337	3.785	0.0038	
Barriles	42.0	1	5.615	159.0	0.159
Pie cúbico	7.48	0.1781	1	28.3	0.0283
Litro	0.2642	0.0063	0.0353	1	0.001
Metro cúbico	264.2	6.289	35.314	1000	1

Utilizado en gas: bcm = 10^9 m³
 1 bcm aprox. equivalente a 10^4 Mtermias

ABREVIATURAS Y SIMBOLOS

SEE	Secretaría de Estado de Energía
DGPEM	Dirección General de Política Energética y Minas.
AIE	Agencia Internacional de la Energía.
EUROSTAT	Oficina Estadística de las Comunidades Europeas.
IDAE	Instituto para la Diversificación y Ahorro de la Energía.
INE	Instituto Nacional de Estadística.
R.E.E.	Red Eléctrica de España, S.A.
UE	Unión Europea.
UNESA	Asociación Española de la Industria Eléctrica.
b.c.	Barras de central.
b.g.	Bornes de generador.
Gcal. PCS	Gigacalorías de Poder Calorífico Superior.
GWh.	Gigawatio hora.
MWh.	Megawatio hora.
Ktep.	Miles de toneladas equivalentes de petróleo.
Kt.	Miles de toneladas.
tep.	Toneladas equivalentes de petróleo.
FOB \$/Bbl	Precio "Free on Board" en Dólares/barril.