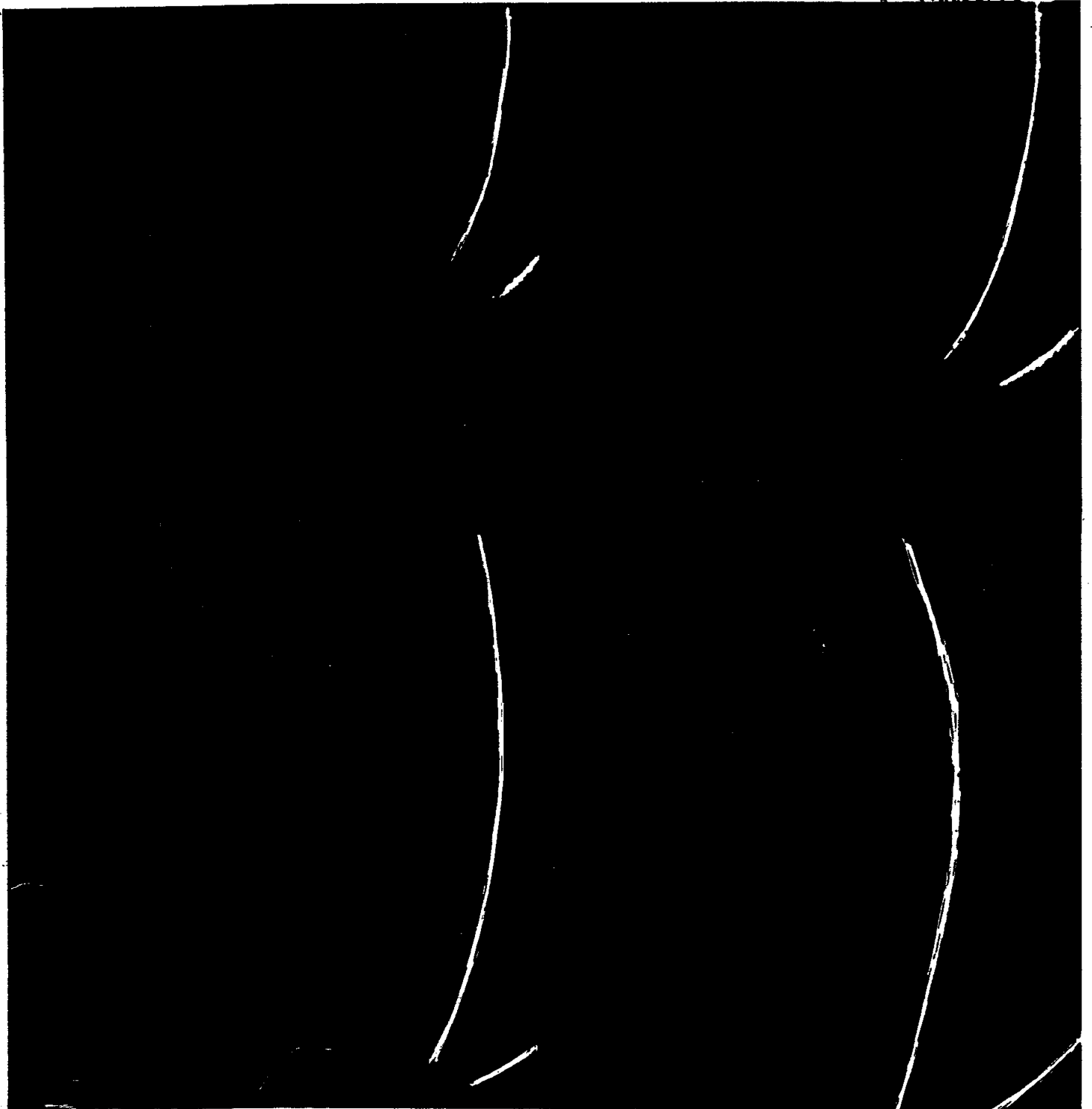


Energia Eléctrica



Estadísticas 1966

ESTADISTICA DE LA INDUSTRIA DE ENERGIA ELECTRICA

1966

La secretaria General Técnica del Ministerio de Industria presenta este folleto, como en años anteriores, la Estadística Anual de la Industria de Energía Eléctrica correspondiente al año 1966, elaborada según las normas aprobadas por el Instituto Nacional de Estadística, el cual ha delegado en este Ministerio la realización de la mencionada investigación estadística (Orden de la Presidencia del Gobierno del 2 de agosto de 1956).

La información que contiene este trabajo ha sido obtenida directamente de todas y cada una de las empresas productoras de energía eléctrica, así como de las empresas distribuidoras.

ESTRUCTURA DEL CONTENIDO

Las tablas numéricas que recogen la información presentada se han clasificado en cuatro grupos:

- I. Tablas Generales.*
- II. Tablas Sectoriales.*
- III. Tablas Regionales.*
- IV. Tablas Temporales.*

En las Tablas Generales se recoge información sobre las principales magnitudes, con carácter global, es decir, con referencia al conjunto nacional, sin distinción de zonas o provincias ni de sectores industriales.

En las Tablas Sectoriales la información se refiere tanto a los sectores de destino de la energía producida como a los de procedencia de los combustibles utilizados en la producción de la misma.

En las Tablas Regionales, los datos relativos a las distintas variables se reflejan en forma de distribuciones por provincias o por zonas (cubriendo cada zona varias provincias).

Por último, en las Tablas Temporales se recogen algunas series sobre la producción y consumo de energía eléctrica en un periodo de varios años.

En el "Índice de las Tablas Numéricas" figura cada una de dichas tablas, con una referencia más concreta a su contenido respectivo.

TERMINOS EMPLEADOS

PRODUCCIÓN: *Se refiere a la energía eléctrica total expresada en Megawatios-hora (MWh) producida por las centrales, medida en bornes de los generadores.*

PRODUCCION NETA: *Es la diferencia entre la producción y los consumos de energía en servicios auxiliares propios de las centrales y en las pérdidas de transformación, medida en barras de salida.*

CONSUMO NETO: *Es igual a la producción neta, menos las pérdidas de energía que tienen lugar durante el transporte y distribución de la misma, hasta los usuarios, y menos el saldo de intercambios con el extranjero.*

EMPRESAS DE SERVICIO PUBLICO: Son aquellas productoras, distribuidoras y productoras-distribuidoras que entregan su producción neta para otros usuarios o revendedores.

EMPRESAS AUTOPRODUCTORAS: Se han considerado como tales, solamente aquellas empresas que consuman en usos industriales propios, más del 50 por 100 de su producción.

UTILIZACION, EN HORAS, DE LAS CENTRALES: Es el resultado de dividir la producción por la potencia instalada (en KW), y por esta razón, en el cuadro III.6 las sumas de las cifras parciales no son igual a los totales.

ZONAS: Cada una de ellas cubre las provincias que se indican a continuación:

ZONA NOROESTE:

Coruña, La
León
Lugo
Orense
Oviedo
Pontevedra
Santander

ZONA CENTRO-NORTE:

Alava
Burgos
Cáceres
Guipúzcoa
Logroño
Navarra
Palencia
Salamanca
Soria
Valladolid
Vizcaya
Zamora

ZONA ARAGONESA:

Huesca
Teruel
Zaragoza

ZONA CATALANA:

Barcelona
Gerona
Lérida
Tarragona

ZONA CENTRO-LEVANTE:

Albacete
Alicante
Avila
Castellón
Cuenca
Guadalajara
Madrid
Murcia
Segovia
Toledo
Valencia

ZONA ANDALUZA:

Almería
Badajoz
Cádiz
Ciudad Real
Córdoba
Granada
Huelva
Jaén
Málaga
Sevilla

ZONA EXTRA-PENINSULAR:

Baleares
Las Palmas
Santa Cruz de Tenerife
Ceuta
Melilla

Se hace observar la no coincidencia entre los datos relativos a algunas Zonas y la suma de los correspondientes provinciales, motivada por la ubicación de elementos de algunas empresas en dos o más Zonas.

INDICE DE LAS TABLAS

	Páginas
I. TABLAS GENERALES	
I.1. Balance General de Producción y Consumo	11
I.2. Intercambios internacionales	11
I.3. Número de centrales hidroeléctricas, termoeléctricas, mixtas y total, por grupos de potencias y clases de empresas.....	12
I.4. Potencia instalada	13
I.5. Empleo y Coste de Personal	14
I.6. Número de Abonados y consumo neto por tarifas	15
I.7. Longitud de las líneas eléctricas existentes en España con tensión igual o superior a 30 kv.	16
II. TABLAS SECTORIALES	
II.1. Distribución sectorial de la energía consumida de usos industriales por los abonados con potencia superior a 50 kW.	18
II.2. Distribución sectorial de la energía producida por las empresas autoproductoras, clasificadas por la principal actividad industrial a que éstas se dedican ...	19
II.3. Combustibles consumidos por las centrales termoeléctricas	20-21
III. TABLAS REGIONALES	
III. 1. Balance de producción, intercambio y consumo de energía eléctrica, por zonas	25
III. 2. Número de centrales hidroeléctricas, termoeléctricas, mixtas y total, por zonas y clases de empresas	26
III. 3. Potencia hidroeléctrica, termoeléctrica y total, clasificada por zonas y clases de empresas (en kVA)	27
III. 4. Potencia hidroeléctrica, termoeléctrica y total, clasificada por zonas y clases de empresas (en kW)	28
III. 5. Producción hidroeléctrica, termoeléctrica y total, clasificada por zonas y clases de empresas	29
III. 6. Utilización en horas de las centrales hidroeléctricas y termoeléctricas, por zonas y clases de empresas	30
III. 7. Número de abonados, por tarifas y zonas	31
III. 8. Consumo neto de energía eléctrica, por tarifas y zonas	32
III. 9. Distribución provincial del número de centrales hidroeléctricas, termoeléctricas, mixtas y total	33
III.10. Distribución provincial de la potencia hidroeléctrica, termoeléctrica, y total.	34
III.11. Distribución provincial de la producción hidroeléctrica, termoeléctrica, y total	35
III.12. Número de abonados por tarifas y provincias (año 1965)	36-37
III.13. Consumo neto de energía eléctrica por tarifas y provincias (año 1965)	38-39
III.14. Número de abonados por tarifas y provincias (año 1966)	40-41
III.15. Consumo neto de energía eléctrica por tarifas y provincias (año 1966)	42-43
III.16. Centrales hidroeléctricas puestas en servicio y ampliaciones de las existentes, durante 1966	44
III.17. Centrales termoeléctricas puestas en servicio y ampliaciones de las existentes, durante 1966	45
IV. TABLAS TEMPORALES	
IV.1. Energía eléctrica producida en todas las centrales, hidroeléctricas y termoeléctricas, en los años del período 1940-1966	49
IV.2. Producción y consumo de energía eléctrica, en los años del período 1958-1966.	50
IV.3. Distribución sectorial de la energía eléctrica consumida en usos industriales, en el período 1958-1966	51

I. T A B L A S G E N E R A L E S

ESTADISTICA DE LA INDUSTRIA DE ENERGIA ELECTRICA

Delegada por la PRESIDENCIA DEL GOBIERNO
en el MINISTERIO DE INDUSTRIA

Aprobada por el Instituto Nacional de Estadística
el día 23 de noviembre de 1967

I.1.—BALANCE GENERAL DE PRODUCCION Y CONSUMO AÑO 1966

	MWh	%		MWh
PRODUCCION			CONSUMO NETO	28.695.309
Hidroeléctrica	27.278.000	72,36	PERDIDAS Y CONSUMOS PROPIOS	
Termoeléctrica	10.421.000	27,64	Pérdidas	5.527.500
TOTAL	37.699.000	100,00	Consumos propios	1.169.200
			TOTAL	6.696.700
IMPORTACION	185.406		EXPORTACION	2.492.397
TOTAL	37.884.406		TOTAL	37.884.406

I.2.—INTERCAMBIOS INTERNACIONALES AÑO 1966

P A I S	IMPORTACION		EXPORTACION		SALDO
	MWh	%	MWh	%	MWh
Andorra	24.173	13,04	8.107	0,33	— 16.066
Francia	145.834	78,65	2.480.584	99,53	2.334.750
Marruecos	866	0,47	316	0,01	— 550
Portugal	14.533	7,84	3.390	0,13	— 11.143
TOTAL	185.406	100,00	2.492.397	100,00	2.306.991

13—NUMERO DE CENTRALES HIDROELECTRICAS,
 TERMOELECTRICAS, MIXTAS Y TOTAL POR GRUPOS
 DE POTENCIAS Y CLASES DE EMPRESAS
 AÑO 1966

CENTRALES	GRUPO DE POTENCIA						TOTAL
	De menos de 1,000 KW	De 1,000 a 4,999 KW	De 5,000 a 19,999 KW	De 20,000 a 49,999 KW	De 50,000 a 99,999 KW	De 100,000 y más KW	
SERVICIO PUBLICO							
Hidroeléctricas	1,467	159	94	43	19	13	1,795
Termoeléctricas	85	7	12	5	8	11	128
Mixtas	53	1	—	—	—	—	54
TOTAL	1,605	167	106	48	27	24	1,977
AUTOPRODUCTORAS							
Hidroeléctricas	344	30	8	4	—	—	386
Termoeléctricas	165	50	17	5	1	—	238
Mixtas	70	—	—	—	—	—	70
TOTAL	579	80	25	9	1	—	694
TOTAL GENERAL							
Hidroeléctricas	1,811	189	102	47	19	13	2,181
Termoeléctricas	250	57	29	10	9	11	366
Mixtas	123	—1	—	—	—	—	124
TOTAL	2,184	247	131	57	28	24	2,671

I.4.—POTENCIA INSTALADA
AÑO 1966

	Hidroeléctrica	Termoeléctrica	TOTAL
Potencia en KW (en 31-12-65)	7.193.400	2.980.000	10.173.400
” puesta en servicio en 1966	492.330	522.370	1.014.700
” dada de baja en 1966	6.030	45.370	51.400
Aumento de potencia en 1966	486.300	477.000	963.300
Potencia en KW (en 31-12-66)	7.679.700	3.457.000	11.136.700
Potencia en KVA (en 31-12-65)	8.653.720	3.737.000	12.390.720
” puesta en servicio en 1966	629.456	640.400	1.269.856
” dada de baja en 1966	7.576	56.900	64.476
Aumento de potencia en 1966	621.880	583.500	1.205.380
Potencia en KVA (en 31-12-66)	9.275.600	4.320.500	13.596.100

I.5.—EMPLEO Y COSTE DE PERSONAL
AÑO 1966

(PERSONAL)

CATEGORIA	PRODUCCION			DISTRIBUCION			SERVICIOS GENERALES			TOTAL GENERAL		
	Hombres	Mujeres	Total	Hombres	Mujeres	Total	Hombres	Mujeres	Total	Hombres	Mujeres	Total
No remunerado	420	56	476	527	41	568	22	2	24	969	99	1.068
Técnicos	1.116	12	1.128	2.409	6	2.415	2.632	29	2.661	6.157	47	6.204
Administrativos	395	23	418	3.954	334	4.288	5.467	779	6.246	9.816	1.136	10.952
Obreros	10.935	95	11.030	21.061	92	21.153	3.797	86	3.883	35.793	273	36.066
Subalternos	315	34	349	839	75	914	1.103	140	1.243	2.257	249	2.506
TOTALES DE PERSONAL ...	13.181	220	13.401	28.790	548	29.338	13.021	1.036	14.057	54.992	1.804	56.796
Coste en pesetas X 10 ³		1.182.041		2.532.196				1.745.195				5.459.432

**1.6.—NUMERO DE ABONADOS Y CONSUMO NETO POR TARIFAS
AÑO 1966**

CONCEPTOS	Número de abonados	CONSUMO NETO		
		MWh	%	KWh/ abonados
I. Alumbrado por contador				
a) Domicilios particulares o viviendas	5.966.722	1.916.694	6,68	321
b) Establecimientos independientes de viviendas...	1.179.109	1.782.907	6,21	1.512
c) Alumbrado público	9.707	273.905	0,96	28.217
II. Alumbrado a tanto alzado				
a) Domicilios particulares o viviendas	219.630	31.940	0,11	145
b) Alumbrado público	7.364	191.526	0,67	260
III. Alumbrado y usos domésticos con un solo contador y un solo circuito				
	1.078.386	1.458.635	5,08	1.353
IV. Usos domésticos y otros servicios prestados con circuito y contador independientes				
a) Aparatos de uso doméstico en viviendas	334.287	634.574	2,21	1.898
b) Calefacción y usos médicos	99.232	133.576	0,47	1.346
V. Usos industriales				
	614.657	22.196.394	77,35	36.112
VI. Usos agrícolas				
	142.385	75.158	0,26	528
TOTAL	9.651.479	28.695.309	100,00	2.973

**1.7.—LONGITUD DE LAS LINEAS ELECTRICAS EXISTENTES EN ESPAÑA
CON TENSION IGUAL O SUPERIOR A 30 KILOVOLTIOS
AÑO 1966
KILOMETROS**

Tensión en KW	Servicio público	Autoproductoras	TOTAL	Porcentajes
380	1.278	—	1.278	2,92
230	1.719	—	1.719	3,93
220	7.215	63	7.278	16,62
138	2.731	—	2.731	6,24
132	7.111	99	7.210	16,47
110	2.756	—	2.756	6,30
100	65	—	65	0,15
80	26	—	26	0,06
70	1.286	—	1.286	2,94
66	4.271	171	4.442	10,15
60	419	—	419	0,96
55	219	—	219	0,50
50	1.420	92	1.512	3,45
46	2.503	—	2.503	5,72
45	2.367	63	2.430	5,55
44	705	—	705	1,61
40	83	—	83	0,19
35	122	62	184	0,42
33	1.767	—	1.767	4,04
32	106	—	106	0,24
30	4.744	310	5.054	11,54
TOTAL	42.913	860	43.773	100,00

II. TABLAS SECTORIALES

**III.1.—DISTRIBUCION SECTORIAL DE LA ENERGIA CONSUMIDA
DE USOS INDUSTRIALES POR LOS ABONADOS CON POTENCIA
SUPERIOR A 50 KW**

AÑO 1966

MWH

ACTIVIDAD INDUSTRIAL	Servicio público	Auto-productoras	TOTAL	%
a) Minas de carbón	636.713	3.063	639.776	3,34
b) Minas de hierro	52.556	5.208	57.764	0,30
c) Minas de metales no férreos	241.922	1.186	243.108	1,27
d) Minas de minerales no metálicos y canteras	185.441	1.654	187.095	0,98
e) Alimentación, bebidas y tabacos	863.797	86.984	950.781	4,96
f) Industrias textiles	756.854	57.849	814.703	4,25
g) Madera, corcho y muebles	135.512	2.046	137.558	0,72
h) Papel y productos de papel	743.476	129.382	872.858	4,55
i) Imprentas, editoriales e industrias afines	31.702	—	31.702	0,16
j) Industria química (excepto electroquímica)	1.770.719	530.210	2.300.929	12,00
k) Electroquímica	1.332.262	488.727	1.820.989	9,50
l) Derivados del petróleo y carbón	463.602	118.400	582.002	3,03
ll) Cementos, cales y yesos	1.149.361	59.048	1.208.409	6,30
m) Vidrio, cerámica, loza y alfarería	574.052	835	574.887	3,00
n) Siderurgia (obtención de hierro y acero)	1.157.466	348.277	1.505.743	7,85
o) Metalurgia (excepto electrometalurgia)	956.789	13.370	970.159	5,06
p) Electrometalurgia	1.648.661	4.794	1.653.455	8,62
q) Construcciones y reparaciones metálicas	463.725	449	464.174	2,42
r) Construcción y reparación de maquinaria	463.810	761	464.571	2,42
rr) Construcción y reparación de equipo transporte	427.363	6.027	433.390	2,26
s) Tracción eléctrica	1.012.045	2.916	1.014.961	5,29
t) Obras públicas y construcciones	275.669	1.162	276.831	1,44
u) Riegos	522.653	7.770	530.423	2,77
v) Otras industrias	1.420.632	19.187	1.439.819	7,51
TOTALES	17.286.782	1.889.305	19.176.087	100,00

Tanto por ciento respecto al total consumido en toda España, en usos industriales

77,88 8,51 86,39 —

II.2.—DISTRIBUCIÓN SECTORIAL DE LA ENERGÍA PRODUCIDA POR LAS EMPRESAS AUTOPRODUCTORAS CLASIFICADAS POR LA PRINCIPAL ACTIVIDAD INDUSTRIAL A QUE ESTAS SE DEDICAN AÑO 1966

MWH

ACTIVIDAD INDUSTRIAL	Producción bruta	Consumos propios de las Centrales	Pérdidas	Energía cedida servicio público	Consumos para usos industriales
a) Minas de carbón	3.112	9	40	—	3.063
b) Minas de hierro	6.654	110	1.336	—	5.208
c) Minas de metales no féreos	2.757	2	1.260	309	1.186
d) Minas de minerales no metálicos y canteras	1.843	73	116	—	1.654
e) Alimentación, bebidas y tabacos	90.230	2.226	1.020	—	86.984
f) Industrias textiles	70.944	4.358	8.715	22	57.849
g) Madera, corcho y muebles	2.194	50	98	—	2.046
h) Papel y productos de papel	155.050	4.093	7.819	13.756	129.382
i) Imprentas, editoriales e industrias afines	—	—	—	—	—
j) Industria química (excepto electroquímica)	589.675	36.586	17.590	5.289	530.210
k) Electroquímica	610.805	8.803	25.568	87.707	488.727
l) Derivados del petróleo y carbón	134.345	14.188	1.757	—	118.400
ll) Cementos, cales y yesos	62.903	991	2.849	15	59.048
m) Vidrio, cerámica, loza y alfarería	991	22	134	—	835
n) Siderurgia (obtención de hierro y acero)	497.748	55.766	1.913	91.792	348.277
o) Metalurgia (excepto electrometalurgia)	14.182	1	811	—	13.370
p) Electrometalurgia	4.837	—	43	—	4.794
q) Construcciones y reparaciones metálicas	506	—	57	—	449
r) Construcción y reparación de maquinaria	812	—	51	—	761
rr) Construcción y reparación de equipo transporte	21.557	60	2.647	12.823	6.027
s) Tracción eléctrica	4.391	154	1.260	61	2.916
t) Obras públicas y construcciones	1.494	170	162	—	1.162
u) Riegos	27.534	40	633	19.091	7.770
v) Otras industrias	28.436	645	3.077	5.527	19.187
TOTALES	2.333.000	128.347	78.956	236.392	1.889.305
Porcentajes	100	5,50	3,38	10,13	80,99

**II.3.—COMBUSTIBLES CONSUMIDOS POR LAS CENTRALES
TERMOELECTRICAS
AÑO 1966**

CENTRALES EQUIPADAS PARA CONSUMO DE:	Número de centrales	POTENCIA INSTALADA		Producción bruta MWh	Consumos propios en servicios auxiliares MWh	Producción neta MWh
		KW	KVA			
SERVICIO PUBLICO						
Carbones de 4.500 y más Kcal/Kg	4	621.900	776.875	1.253.561	105.357	1.148.204
Carbones de menos de 4.500 Kcal/Kg	3	176.200	220.250	670.395	55.993	614.402
Lignitos	4	263.900	329.125	1.153.572	122.436	1.031.136
Combustibles líquidos	159	1.069.420	1.342.861	3.163.253	209.688	2.953.565
Combustibles sólidos y gaseosos	—	—	—	—	—	—
Combustibles sólidos y líquidos	12	866.800	1.068.979	3.022.619	256.926	2.765.693
Otros combustibles	—	—	—	—	—	—
TOTAL DE SERVICIO PUBLICO ...	182	2.998.220	3.738.090	9.263.400	750.400	8.513.000
AUTOPRODUCTORAS						
Carbones de 4.500 y más Kcal/Kg	31	92.805	126.210	87.125	6.546	80.579
Carbones de menos de 4.500 Kcal/Kg	2	8.360	10.450	—	—	—
Lignitos	4	5.700	7.990	1.553	313	1.240
Combustibles líquidos	249	111.912	133.770	275.668	24.708	250.960
Combustibles sólidos y gaseosos	4	109.140	136.425	430.506	31.506	399.000
Combustibles sólidos y líquidos	14	118.244	151.750	315.582	28.911	286.671
Otros combustibles	4	12.619	15.815	47.166	4.616	42.550
TOTAL AUTOPRODUCTORAS...	308	458.780	582.410	1.157.600	96.600	1.061.000
TOTAL GENERAL						
Carbones de 4.500 y más Kcal/Kg	35	714.705	903.085	1.340.686	111.903	1.228.783
Carbones de menos de 4.500 Kcal/Kg	5	184.560	230.700	670.395	55.993	614.402
Lignitos	8	269.600	337.115	1.155.125	122.749	1.032.376
Combustibles líquidos	408	1.181.332	1.476.631	3.438.921	234.396	3.204.525
Combustibles sólidos y gaseosos	4	109.140	136.425	430.506	31.506	399.000
Combustibles sólidos y líquidos	26	985.044	1.220.729	3.338.201	285.837	3.052.364
Otros combustibles	4	12.619	15.815	47.166	4.616	42.550
TOTAL GENERAL	490	3.457.000	4.320.500	10.421.000	847.000	9.574.000

Todas las Centrales Mixtas (H-T), en su parte térmica están equipadas para el consumo de combustibles líquidos, por lo que sus datos van incluidos en dicho epígrafe.

COMBUSTIBLES UTILIZADOS								COSTES	
Carbones de 4.500 y más Kcal/Kg Toneladas	Carbones de menos de 4.500 Kcal/Kg Toneladas	Lignitos Toneladas	Fuel-oil Toneladas	Gas-oil m'	Gas rico m' x 10'	Gas pobre m' x 10'	Otros combustibles Toneladas	Total de combustibles Ptas. x 10'	KWh neto céntimos
602.291	—	—	3.003	559	—	—	—	355.786	30,99
—	543.483	—	2.262	130	—	—	—	218.830	35,62
—	—	1.133.711	171	1.040	—	—	—	616.697	59,81
11	—	—	816.563	37.048	—	—	9.632	1.182.490	40,04
—	—	—	—	—	—	—	—	—	—
412.253	253.684	318.398	458.701	723	—	—	21.723	1.435.197	51,89
—	—	—	—	—	—	—	—	—	—
1.014.555	797.167	1.452.109	1.280.700	39.500	—	—	31.355	3.809.000	44,74
85.258	—	1.204	—	—	—	—	—	107.849	133,84
—	—	—	—	—	—	—	—	—	—
—	—	1.730	—	—	—	—	—	1.092	88,06
—	—	—	99.634	9.393	—	—	—	123.801	49,33
62.440	64.267	—	6.785	—	3.131	791.198	—	120.419	30,18
147.131	13.941	—	22.081	7	—	—	—	177.313	61,85
4.416	—	—	—	—	—	—	194.000	38.526	90,54
299.245	78.208	2.934	128.500	9.400	3.131	791.198	194.000	569.000	53,63
687.549	—	1.204	3.003	559	—	—	—	463.635	37,73
—	543.483	—	2.262	130	—	—	—	218.830	35,62
—	—	1.135.441	171	1.040	—	—	—	617.789	59,84
11	—	—	916.197	46.441	—	—	9.632	1.306.291	40,76
62.440	64.267	—	6.785	—	3.131	791.198	21.723	120.419	30,18
559.384	267.625	318.398	480.782	730	—	—	194.000	1.612.510	52,83
4.416	—	—	—	—	—	—	—	38.526	90,54
313.800	875.375	1.455.043	1.409.200	48.900	3.131	791.198	225.355	4.378.000	45,73

Las 9.632 toneladas que figuran en "Otros combustibles" son de crudo de Arabia.

Las 21.723 toneladas que figuran en "Otros combustibles" son de aceites de destilación de pizarras.

Las 194.000 toneladas que figuran en "Otros combustibles" son de piritas tostadas.

III. TABLAS REGIONALES

III.1.—BALANCE DE PRODUCCION, INTERCAMBIO
Y CONSUMO DE ENERGIA ELECTRICA, POR ZONAS

AÑO 1966

MWH

Z O N A	Producción bruta	Consumos propios en servicios auxiliares	Producción neta	SALDO DE INTERCAMBIOS		Pérdidas	Consumo neto
				Con el extranjero	Entre zonas		
	(1)	(2)	(3=1-2)	(4)	(5)	(6=4+5)	(7)
Noroeste	8.866.600	184.667	8.681.933	—	2.681.778	2.681.778	1.010.905
Centro Norte	9.393.700	198.881	9.194.819	875.883	174.613	1.050.496	1.171.841
Aragonesa	2.093.100	124.396	1.968.704	58.557	369.226	427.783	221.694
Catalana	6.468.600	177.361	6.291.239	1.373.101	-1.651.417	-278.316	1.160.702
Centro Levante... ..	6.182.100	177.987	6.004.113	—	-1.421.093	-1.421.093	1.271.221
Andaluza	3.847.300	240.340	3.606.960	—	-153.107	-153.107	580.183
Extrapeninsular	847.600	65.568	782.032	550	—	550	110.954
TOTAL	37.699.000	1.169.200	36.529.800	2.306.991	—	2.306.991	5.527.500
							28.695.309

III.2.—NUMERO DE CENTRALES HIDROELECTRICAS,
TERMOELECTRICAS, MIXTAS Y TOTAL
POR ZONAS Y CLASES DE EMPRESAS

AÑO 1966

CENTRALES	ZONAS							TOTAL
	Noroeste	Centro Norte	Aragonesa	Catalana	Centro Levante	Andaluza	Extrapeninsular	
SERVICIO PUBLICO								
Hidroeléctricas	408	587	122	254	284	135	5	1.795
Termoeléctricas	9	19	4	11	5	20	60	128
Mixtas	6	22	5	7	8	4	2	54
TOTAL	423	628	131	272	297	159	67	1.977
AUTOPRODUCTORAS								
Hidroeléctricas	56	128	24	122	40	15	1	386
Termoeléctricas	19	72	11	52	22	22	40	238
Mixtas	3	23	—	43	1	—	—	70
TOTAL	78	223	35	217	63	37	41	694
TOTAL GENERAL								
Hidroeléctricas	464	715	146	376	324	150	6	2.181
Termoeléctricas	28	91	15	63	27	42	100	366
Mixtas	9	45	5	50	9	4	2	124
TOTAL	501	851	166	489	360	196	108	2.671

III.3.—POTENCIA HIDROELECTRICA, TERMOELECTRICA Y TOTAL
 CLASIFICADA POR ZONAS Y CLASES DE EMPRESAS

AÑO 1966

KVA

	Z O N A S							T O T A L	
	CENTRALES	Noroeste	Centro Norte	Aragonesa	Catalana	Centro Levante	Andaluza		Extrapeninsular
SERVICIO PUBLICO									
Hidroeléctrica... ..		2.670.600	2.257.940	142.180	1.791.430	1.423.850	584.540	2.700	8.873.240
Termoeléctrica... ..		378.610	854.350	278.000	351.500	677.540	886.130	311.960	3.738.090
TOTAL		3.049.210	3.112.290	420.180	2.142.930	2.101.390	1.470.670	314.660	12.611.330
AUTOPRODUCTORAS									
Hidroeléctrica... ..		75.940	85.260	166.560	44.630	25.710	4.260	—	402.360
Termoeléctrica... ..		240.680	132.590	26.770	19.380	40.770	49.750	72.470	582.410
TOTAL		316.620	217.850	193.330	64.010	66.480	54.010	72.470	984.770
TOTAL GENERAL									
Hidroeléctrica... ..		2.746.540	2.343.200	308.740	1.836.060	1.449.560	588.800	2.700	9.275.600
Termoeléctrica... ..		619.290	986.940	304.770	370.880	718.310	935.880	384.430	4.320.500
TOTAL		3.365.830	3.330.140	613.510	2.206.940	2.167.870	1.524.680	387.130	13.596.100

III.4.—POTENCIA HIDROELECTRICA, TERMOELECTRICA Y TOTAL
 CLASIFICADA POR ZONAS Y CLASES DE EMPRESAS

AÑO 1966

KW

CENTRALES	ZONAS							TOTAL
	Noroeste	Centro Norte	Aragonesa	Catalana	Centro Levante	Andaluza	Extrapeninsular	
SERVICIO PUBLICO								
Hidroeléctrica... ..	2.134.700	1.935.900	114.100	1.515.900	1.178.500	474.500	2.200	7.355.800
Termoeléctrica... ..	298.150	691.500	215.000	283.470	543.300	720.060	246.740	2.998.220
TOTAL	2.432.850	2.627.400	329.100	1.799.370	1.721.800	1.194.560	248.940	10.354.020
AUTOPRODUCTORAS								
Hidroeléctrica... ..	59.200	69.100	134.200	37.800	20.100	3.500	—	323.900
Termoeléctrica... ..	193.940	101.600	17.780	16.010	32.500	39.550	57.400	458.780
TOTAL	253.140	170.700	151.980	53.810	52.600	43.050	57.400	782.680
TOTAL GENERAL								
Hidroeléctrica... ..	2.193.900	2.005.000	248.300	1.553.700	1.198.600	478.000	2.200	7.679.700
Termoeléctrica... ..	492.090	793.100	232.780	299.480	575.800	759.610	304.140	3.457.000
TOTAL	2.685.990	2.798.100	481.080	1.853.180	1.774.400	1.237.610	306.340	11.136.700

III.5—PRODUCCION HIDROELECTRICA, TERMOELECTRICA Y TOTAL
 CLASIFICADA POR ZONAS Y CLASES DE EMPRESAS

AÑO 1966

MWH

	Z O N A S							T O T A L
	Noroeste	Centro Norte	Aragonesa	Catalana	Centro Levante	Andaluza	Extrapehinsular	
SERVICIO PUBLICO								
Hidroeléctricas	7.161.500	7.550.000	495.500	5.237.500	4.197.500	1.450.000	10.600	26.102.600
Termoeléctricas	881.300	1.474.700	1.019.200	1.104.000	1.842.900	2.286.000	655.300	9.263.400
TOTAL	8.042.800	9.024.700	1.514.700	6.341.500	6.040.400	3.736.000	665.900	35.366.000
AUTOPRODUCTORAS								
Hidroeléctricas	168.100	227.500	565.200	117.400	69.900	27.300	—	1.175.400
Termoeléctricas	655.700	141.500	13.200	9.700	71.800	84.000	181.700	1.157.600
TOTAL	823.800	369.000	578.400	127.100	141.700	111.300	181.700	2.333.000
TOTAL GENERAL								
Hidroeléctricas	7.329.600	7.777.500	1.060.700	5.354.900	4.267.400	1.477.300	10.600	27.278.000
Termoeléctricas	1.537.000	1.616.200	1.032.400	1.113.700	1.914.700	2.370.000	837.000	10.421.000
TOTAL	8.866.600	9.393.700	2.093.100	6.468.600	6.182.100	3.847.300	847.600	37.699.000

III.6.—UTILIZACION EN HORAS DE LAS CENTRALES
HIDROELECTRICAS Y TERMoeLECTRICAS, POR ZONAS
Y CLASES DE EMPRESAS

AÑO 1966

CENTRALES	ZONAS							TOTAL
	Noroeste	Centro Norte	Aragonesa	Catalana	Centro Levante	Andaluzá	Extrapeninsular	
SERVICIO PUBLICO								
Hidroeléctricas	3.355	3.900	4.343	3.455	3.562	3.056	4.818	3.549
Termoelectricas	2.956	2.133	4.740	3.895	3.392	3.175	2.656	3.090
TOTAL	3.306	3.435	4.603	3.524	3.508	3.128	2.675	3.416
AUTOPRODUCTORAS								
Hidroeléctricas	2.840	3.292	4.212	3.106	3.478	7.800	—	3.629
Termoelectricas	3.381	1.393	742	606	2.209	2.124	3.166	2.523
TOTAL	3.254	2.162	3.806	2.362	2.694	2.585	3.166	2.981
TOTAL GENERAL								
Hidroeléctricas	3.341	3.879	4.272	3.447	3.560	3.091	4.818	3.552
Termoelectricas	3.123	2.038	4.435	3.719	3.325	3.120	2.752	3.014
TOTAL	3.301	3.357	4.351	3.491	3.484	3.109	2.767	3.385

III.7.—NUMERO DE ABONADOS POR TARIFAS Y ZONAS

AÑO 1966

CONCEPTOS	ZONAS							TOTAL
	Noroeste	Centro Norte	Aragonesa	Catalana	Centro Levante	Andaluzia	Extra-peninsular	
I.—ALUMBRADO POR CONTADOR								
a) Domicilios particulares o viviendas	661.049	911.922	236.734	1.105.968	1.627.405	1.128.482	295.162	5.966.722
b) Establecimientos independientes de las viviendas	134.827	192.155	32.008	269.001	362.594	143.595	44.929	1.179.109
c) Alumbrado público	437	2.721	467	812	2.938	1.804	528	9.707
II.—ALUMBRADO A TANTO ALZADO								
a) Domicilios particulares o viviendas	35.397	67.615	14.053	1.488	37.639	60.191	3.247	219.630
b) Alumbrado público	676	3.064	426	790	1.467	889	52	7.364
III.—ALUMBRADO Y USOS DOMESTICOS CON UN SOLO CONTADOR Y UN SOLO CIRCUITO								
	109.708	285.824	11.137	23.433	500.713	139.733	7.838	1.078.386
IV.—USOS DOMESTICOS Y OTROS SERVICIOS PRESTADOS CON CIRCUITO Y CONTADOR INDEPENDIENTES								
a) Aparatos de uso doméstico en viviendas ...	36.003	27.598	47.949	64.569	52.259	76.182	29.727	334.287
b) Calefacción y usos médicos	61	1.842	—	96.191	36	108	994	99.232
V.—USOS INDUSTRIALES								
	65.063	104.470	20.758	170.011	138.942	87.871	27.542	614.657
VI.—USOS AGRICOLAS								
	118.407	5.617	140	1.306	9.920	6.960	35	142.385
TOTAL	1.161.628	1.602.828	363.672	1.733.569	2.733.913	1.645.815	410.054	9.651.479

III.8.—CONSUMO NETO DE ENERGIA ELECTRICA
POR TARIFAS Y ZONAS

AÑO 1966

MWH

CONCEPTOS	ZONAS							TOTAL
	Noroeste	Centro Norte	Aragonesa	Catalana	Centro Levante	Andaluza	Extra-peninsular	
I.—ALUMBRADO POR CONTADOR								
a) Domicilios particulares o viviendas	165.348	239.109	64.281	503.780	516.943	301.539	125.694	1.916.694
b) Establecimientos independientes de las viviendas	144.676	202.962	39.175	492.093	634.067	186.661	83.273	1.782.907
c) Alumbrado público	8.028	62.105	11.224	14.688	121.156	40.249	16.455	273.905
II.—ALUMBRADO A TANTO ALZADO								
a) Domicilios particulares o viviendas	5.204	12.736	2.723	326	4.198	6.337	416	31.940
b) Alumbrado público	39.503	19.401	2.272	80.738	20.792	23.543	5.277	191.526
III.—ALUMBRADO Y USOS DOMESTICOS CON UN SOLO CONTADOR Y UN SOLO CIRCUITO								
	108.259	278.514	5.407	43.907	862.915	141.514	18.119	1.458.635
IV.—USOS DOMESTICOS Y OTROS SERVICIOS PRESTADOS CON CIRCUITO Y CONTADOR INDEPENDIENTES								
a) Aparatos de uso doméstico en viviendas ...	49.549	44.318	77.610	107.630	175.510	154.981	24.976	634.574
b) Calefacción y usos médicos	324	4.431	—	125.740	103	224	2.754	133.576
V.—USOS INDUSTRIALES								
	4.434.934	6.094.777	1.111.286	4.038.847	3.803.406	2.319.362	393.782	22.196.394
VI.—USOS AGRICOLAS								
	33.425	14.129	5.249	1.104	14.895	5.474	882	75.158
CONSUMO NETO	4.989.250	6.972.482	1.319.227	5.408.853	6.153.985	3.179.884	671.628	28.695.309

III.9.—DISTRIBUCION PROVINCIAL DEL NUMERO DE CENTRALES
HIDROELECTRICAS, TERMoeLECTRICAS, MIXTAS Y TOTAL

AÑO 1966

PROVINCIAS	Hidro- eléctricas	Termo- eléctricas	Mixtas	TOTAL
1. Alava	20	1	—	21
2. Albacete	64	10	2	76
3. Alicante	2	—	—	2
4. Almería	6	1	2	9
5. Ávila	20	—	1	21
6. Badajoz	9	3	1	13
7. Baleares	2	5	—	7
8. Barcelona	123	53	40	216
9. Burgos	81	2	7	90
10. Cáceres	23	4	4	31
11. Cádiz	2	2	—	4
12. Castellón	14	1	—	15
13. Ciudad Real	7	2	—	9
14. Córdoba	15	4	—	19
15. Coruña, La	73	1	4	78
16. Cuenca	39	—	—	39
17. Gerona	99	10	10	119
18. Granada	47	7	1	55
19. Guadalajara	67	6	4	77
20. Guipúzcoa	170	32	7	209
21. Huelva	1	6	—	7
22. Huesca	83	1	1	85
23. Jaén	34	2	—	36
24. León	93	8	1	102
25. Lérida	135	—	—	135
26. Logroño	35	3	2	40
27. Lugo	79	2	3	84
28. Madrid	24	3	2	29
29. Málaga	21	3	—	24
30. Murcia	20	3	—	23
31. Navarra	154	11	1	166
32. Orense	33	—	—	33
33. Oviedo	127	6	—	133
34. Palencia	34	5	2	41
35. Palmas, Las	—	53	—	53
36. Pontevedra	32	1	—	33
37. Salamanca	33	—	2	35
38. Santa Cruz de Tenerife	4	33	2	39
39. Santander	38	12	1	51
40. Segovia	24	—	—	24
41. Sevilla	10	12	—	22
42. Soria	36	—	—	36
43. Tarragona	6	—	—	6
44. Teruel	46	4	3	53
45. Toledo	15	2	—	17
46. Valencia	21	2	—	23
47. Valladolid	25	4	1	30
48. Vizcaya	79	25	19	123
49. Zamora	13	2	—	15
50. Zaragoza	43	10	1	54
51. Ceuta	—	6	—	6
52. Melilla	—	3	—	3
TOTALES	2.181	366	124	2.671

**III.10.—DISTRIBUCION PROVINCIAL DE LA POTENCIA
HIDROELECTRICA, TERMOELECTRICA Y TOTAL**

AÑO 1966

KW

PROVINCIAS	Hidroeléctrica	Termoeléctrica	TOTAL
1. Alava	31.354	5.700	37.054
2. Albacete	38.730	1.079	39.809
3. Alicante	720	—	720
4. Almería	1.490	30.000	31.490
5. Avila	51.152	198	51.350
6. Badajoz	113.875	332	114.207
7. Baleares	114	153.510	153.624
8. Barcelona	83.785	287.532	371.317
9. Burgos	34.261	10.419	44.680
10. Cáceres	336.558	902	337.460
11. Cádiz	4.716	123.940	128.656
12. Castellón	49.114	808	49.922
13. Ciudad Real	3.127	50.007	53.134
14. Córdoba	56.332	83.972	140.304
15. Coruña, La	137.670	32.125	169.795
16. Cuenca	142.322	—	142.322
17. Gerona	49.736	7.116	56.852
18. Granada	59.973	5.136	65.109
19. Guadalajara	90.871	1.544	92.415
20. Guipúzcoa	36.969	21.498	58.467
21. Huelva	368	232.190	232.558
22. Huesca	418.029	4.500	422.529
23. Jaén	154.808	792	155.600
24. León	277.080	471.220	748.300
25. Lérida	940.390	—	940.390
26. Logroño	23.183	1.848	25.031
27. Lugo	446.575	202	446.777
28. Madrid	77.224	6.680	83.904
29. Málaga	43.947	119.040	162.987
30. Murcia	37.937	551.719	589.656
31. Navarra	69.959	8.068	78.027
32. Orense	1.000.324	—	1.000.324
33. Oviedo	399.665	351.200	750.865
34. Palencia	22.574	155.625	178.199
35. Palmas, Las	—	65.060	65.060
36. Pontevedra	6.468	6.000	12.468
37. Salamanca	1.030.588	554	1.031.142
38. Santa Cruz de Tenerife	2.085	55.326	57.411
39. Santander	70.968	79.344	150.312
40. Segovia	10.453	64	10.517
41. Sevilla	61.387	114.333	175.720
42. Soria	13.645	—	13.645
43. Tarragona	42.782	—	42.782
44. Teruel	24.547	49.622	74.169
45. Toledo	84.064	3.750	87.814
46. Valencia	247.836	9.860	257.696
47. Valladolid	8.708	4.810	13.518
48. Vizcaya	93.337	130.104	223.441
49. Zamora	385.014	4.800	389.814
50. Zaragoza	362.886	184.224	547.110
51. Ceuta	—	12.491	12.491
52. Melilla	—	17.756	17.756
TOTALES	7.679.700	3.457.000	11.143.000

III.11.—DISTRIBUCION PROVINCIAL DE LA PRODUCCION
HIDROELECTRICA, TERMoeLECTRICA Y TOTAL

AÑO 1966

MWH

PROVINCIAS	Hidroeléctrica	Termoeléctrica	TOTAL
1. Alava	134.554	1.532	136.086
2. Albacete	140.168	34	140.202
3. Alicante	24	—	24
4. Almería	340	171.739	172.079
5. Avila	183.449	—	183.449
6. Badajoz	495.569	—	495.569
7. Baleares	171	376.227	376.398
8. Barcelona	158.190	1.110.732	1.268.922
9. Burgos	124.962	49.559	174.521
10. Cáceres	1.207.766	3	1.207.769
11. Cádiz	12.294	507.693	519.987
12. Castellón	149.895	—	149.895
13. Ciudad Real	4.619	322.879	327.498
14. Córdoba	177.729	214.818	392.547
15. Coruña, La	482.816	74.501	557.317
16. Cuenca	484.866	—	484.866
17. Gerona	143.521	2.590	146.111
18. Granada	183.397	3.398	186.795
19. Guadalajara	442.885	15	442.900
20. Guipúzcoa	83.702	32.992	116.694
21. Huelva	1.675	602.106	603.781
22. Huesca	1.754.279	2.172	1.756.451
23. Jaén	365.100	—	365.100
24. León	562.637	817.135	1.379.772
25. Lérida	3.202.321	—	3.202.321
26. Logroño	95.569	102	95.671
27. Lugo	1.653.743	—	1.653.743
28. Madrid	255.966	4.390	260.356
29. Málaga	147.994	163.349	311.343
30. Murcia	123.194	1.895.092	2.018.286
31. Navarra	289.858	4.357	294.185
32. Orense	3.149.529	—	3.149.529
33. Oviedo	1.451.914	1.200.565	2.652.479
34. Palencia	98.929	461.587	560.516
35. Palmas, Las	—	220.124	220.124
36. Pontevedra	16.914	21.474	38.388
37. Salamanca	4.403.709	—	4.403.709
38. Santa Cruz de Tenerife	10.409	193.010	203.419
39. Santander	254.614	206.686	461.300
40. Segovia	31.920	—	31.920
41. Sevilla	147.461	384.347	531.808
42. Soria	52.522	—	52.522
43. Tarragona	288.306	—	288.306
44. Teruel	66.490	259.735	326.225
45. Toledo	53.347	8.129	61.476
46. Valencia	1.118.237	6.948	1.125.185
47. Valladolid	27.057	6.589	33.646
48. Vizcaya	208.348	268.053	476.301
49. Zamora	1.608.907	7.865	1.616.772
50. Zaragoza	1.226.134	770.856	1.996.990
51. Ceuta	—	28.873	28.873
52. Melilla	—	18.774	18.774
TOTALES	27.278.000	10.421.000	37.699.000

III.12.—NUMERO DE ABONADOS POR TARIFAS Y PROVINCIAS

AÑO 1965

Número	PROVINCIAS	ALUMBRADO POR CONTADOR			ALUMBRADO A TANTO ALZADO	
		Domicilios particulares o viviendas	Establecimientos independientes de las viviendas	Alumbrado público	Domicilios particulares o viviendas	Alumbrado público
1	Alava	31.499	5.803	59	1.170	37
2	Albacete	60.234	8.086	58	4.493	148
3	Alicante	187.257	33.923	274	814	187
4	Almería	57.013	7.479	34	781	69
5	Avila	43.735	5.849	20	5.800	309
6	Badajoz	114.751	11.837	33	18.675	234
7	Baleares	134.941	611	1.050	—	—
8	Barcelona	728.924	194.777	243	3	206
9	Burgos	76.420	14.564	503	6.752	199
10	Cáceres	58.252	8.061	47	8.170	102
11	Cádiz	137.283	16.606	176	9.200	43
12	Castellón	94.384	18.445	109	539	148
13	Ciudad Real	105.021	15.532	77	6.576	77
14	Córdoba	128.140	16.328	122	8.934	616
15	Coruña, La	129.789	21.568	18	8.978	57
16	Cuenca	42.724	6.389	132	12.831	217
17	Gerona	93.064	14.661	138	300	118
18	Granada	146.104	15.791	197	7.720	46
19	Guadalajara	30.046	2.479	50	6.066	290
20	Guipúzcoa	98.806	30.977	400	185	8
21	Huelva	55.732	6.950	493	8.534	65
22	Huesca	39.622	8.417	233	1.570	80
23	Jaén	86.826	12.840	127	3.013	96
24	León	14.763	25.879	175	10.333	355
25	Lérida	74.079	18.198	136	1.195	246
26	Logroño	36.987	11.016	120	5.054	94
27	Lugo	63.867	8.219	93	1.585	43
28	Madrid	479.990	148.230	386	2.074	52
29	Málaga	144.963	17.555	165	9.802	78
30	Murcia	144.693	23.422	343	428	25
31	Navarra	72.423	16.429	331	3.916	108
32	Orense	24.323	6.727	18	2.142	67
33	Oviedo	225.620	38.185	50	6.922	114
34	Palencia	19.546	5.380	73	2.768	184
35	Palmas, Las	54.314	9.344	27	596	13
36	Pontevedra	104.571	15.433	313	5.980	55
37	Salamanca	75.420	7.122	18	10.280	733
38	Santa Cruz de Tenerife	62.959	4.587	49	1.218	344
39	Santander	99.701	18.740	54	2.179	194
40	Segovia	46.486	4.295	40	2.127	740
41	Sevilla	228.032	29.772	339	10.156	335
42	Soria	29.347	4.707	252	3.531	224
43	Tarragona	108.402	20.299	150	—	172
44	Teruel	41.827	4.401	112	4.304	121
45	Toledo	112.466	15.718	192	4.136	72
46	Valencia	345.294	74.605	195	590	547
47	Valladolid	57.823	10.848	3	8.291	352
48	Vizcaya	186.748	37.620	249	5.573	4
49	Zamora	46.875	5.198	195	6.962	286
50	Zaragoza	188.885	25.538	212	10.515	240
51	Ceuta	13.888	2.482	—	29	8
52	Melilla	14.727	2.593	1	1.074	1
	TOTALES	5.799.586	1.090.515	8.884	244.864	9.159

USOS DOMESTICOS Y OTROS
SERVICIOS PRESTADOS EN CIRCUITO
Y CONTADOR INDEPENDIENTES

Alumbrado y usos domésticos con un solo contador y un solo circuito	Aparatos de uso doméstico en viviendas	Calefacción y usos médicos	Usos industriales	Usos agrícolas	TOTAL	Número
4.263	7.316	3	3.141			
6.810	603	3	5.137	355	53.646	1
34.845	5.117	—	18.250	4	85.576	2
2.010	363	—	4.032	1.300	281.967	3
2.896	2.045	—	1.966	13	71.794	4
4.402	4.597	11	6.697	11	62.631	5
1.553	9.318	—	40.638	76	161.313	6
16.291	49.222	63.978	113.379	—	188.111	7
12.022	212	578	6.552	246	1.167.269	8
4.813	1.298	10	3.177	235	118.037	9
4.448	6.234	168	7.838	10	83.940	10
2.874	3.337	50	9.226	112	182.108	11
6.223	886	—	8.131	—	129.112	12
12.618	8.809	4	9.506	510	143.033	13
11.819	24	—	9.592	189	185.266	14
18.462	484	3	3.107	13.924	195.769	15
561	1.256	4.472	15.505	39	84.388	16
8.109	6.064	1	6.627	15	130.090	17
2.117	197	—	1.488	533	191.192	18
13.496	2.219	2	13.453	2	42.735	19
19.152	3.220	25	4.693	35	159.581	20
2.419	2.104	942	3.472	45	98.909	21
38.178	2.303	—	7.342	132	58.991	22
90.660	1.699	84	11.148	714	151.439	23
4.085	2.601	1.754	10.366	4.687	159.783	24
21.603	5.483	230	5.083	16	112.676	25
4.724	220	53	4.709	68	85.738	26
268.649	29.017	—	36.411	3.310	86.823	27
6.642	13.291	5	12.835	1.151	965.960	28
6.761	349	—	12.217	642	205.978	29
10.430	253	32	7.647	11.270	199.508	30
6.957	600	14	4.309	70	111.639	31
1.175	12.778	27	13.558	65.859	111.016	32
32.613	69	8	3.026	510	298.939	33
110	5.611	866	2.141	517	64.184	34
12.523	—	—	8.317	1	73.023	35
12.829	35	119	5.270	7.940	155.132	36
3.845	9.149	4	3.104	232	112.058	37
6.967	16.542	—	9.296	18	85.277	38
4.778	330	5	2.949	999	154.672	39
21.933	26.003	6	18.253	426	62.176	40
1.676	700	—	1.705	203	335.032	41
1.097	500	4.146	17.258	2.748	44.890	42
8.196	611	19	2.611	59	152.083	43
9.154	944	—	7.587	8	62.210	44
68.059	7.825	—	29.772	497	150.766	45
36.309	—	70	7.530	13	526.900	46
30.744	11.852	—	21.508	1.057	122.283	47
14.428	115	9	3.506	132	294.430	48
1.066	38.052	67	17.125	203	77.777	49
20	395	—	405	90	281.790	50
—	—	—	1.168	—	17.227	51
—	—	—	—	—	19.564	52
918.414	302.252	77.768	583.763	121.226	9.156.431	

III.13.—DISTRIBUCION DE ENERGIA ELECTRICA POR TARIFAS Y PROVINCIAS

AÑO 1965

MWH

Número	PROVINCIAS	ALUMBRADO POR CONTADOR			ALUMBRADO A TANTO ALZADO	
		Domicilios particulares o viviendas	Establecimientos independientes de las viviendas	Alumbrado público	Domicilios particulares o viviendas	Alumbrado público
1	Alava ...	7.966	9.879	3.282	165	34
2	Albacete ...	11.205	6.413	3.008	484	683
3	Alicante ...	51.722	36.006	14.222	56	269
4	Almería... ..	12.735	5.352	181	94	2.019
5	Avila... ..	6.140	2.961	504	395	2.352
6	Badajoz... ..	17.780	9.629	1.534	1.454	3.962
7	Baleares... ..	49.692	722	8.811	—	—
8	Barcelona ...	335.570	390.796	6.255	1	60.875
9	Burgos	14.634	11.613	4.325	740	251
10	Cáceres	10.754	4.842	376	762	2.803
11	Cádiz	38.316	21.132	5.666	919	1.713
12	Castellón ...	20.039	14.409	1.317	77	3.272
13	Ciudad Real ...	17.141	9.158	2.038	843	3.904
14	Córdoba	27.770	17.403	5.074	930	2.492
15	Coruña, La ...	30.600	26.734	392	703	8.831
16	Cuenca	6.835	3.102	1.871	915	1.838
17	Gerona	33.185	24.955	2.060	30	3.224
18	Granada	28.568	15.923	4.093	379	651
19	Guadalajara ...	6.940	3.359	281	450	1.283
20	Guipúzcoa... ..	39.415	35.571	9.829	58	719
21	Huelva	10.529	9.547	1.703	1.140	1.500
22	Huesca	8.112	4.674	1.133	370	428
23	Jaén... ..	16.012	11.191	3.953	388	2.716
24	León... ..	6.738	12.922	2.693	5.719	1.536
25	Lérida	21.830	17.207	1.574	216	3.032
26	Logroño	9.332	8.228	2.235	768	1.342
27	Lugo... ..	11.678	4.788	959	219	1.602
28	Madrid	187.336	347.386	52.067	760	3.390
29	Málaga	41.269	28.138	2.848	968	6.593
30	Murcia	35.776	22.786	5.999	48	1.624
31	Navarra	21.708	23.130	3.947	1.061	2.864
32	Orense	6.313	4.890	200	215	3.181
33	Oviedo	46.788	44.691	1.426	2.097	12.642
34	Palencia	6.497	6.182	461	329	1.958
35	Palmas, Las ...	22.090	12.753	5.545	96	88
36	Pontevedra... ..	22.158	19.280	213	579	6.935
37	Salamanca	12.331	6.306	69	906	4.787
38	Santa Cruz de Tenerife...	17.427	6.217	1.336	104	3.177
39	Santander	22.133	19.127	3.732	282	1.513
40	Segovia... ..	7.671	5.570	479	182	2.187
41	Sevilla	63.442	44.217	10.587	1.254	1.808
42	Soria... ..	6.544	2.246	1.715	232	358
43	Tarragona... ..	31.950	22.545	724	—	5.402
44	Teruel	6.658	3.408	1.224	675	627
45	Toledo... ..	18.344	9.485	3.244	569	4.830
46	Valencia	101.081	95.177	4.730	128	19.934
47	Valladolid	16.425	14.958	11	906	5.559
48	Vizcaya... ..	51.381	39.148	16.261	650	125
49	Zamora	5.586	4.049	2.097	485	570
50	Zaragoza	53.982	35.491	8.558	1.998	2.741
51	Ceuta	5.803	2.958	—	7	1.751
52	Melilla	4.504	2.056	542	214	197
TOTALES		1.666.435	1.540.710	217.384	33.020	208.172

USOS DOMESTICOS Y OTROS
SERVICIOS PRESTADOS EN CIRCUITO
Y CONTADOR INDEPENDIENTES

Alumbrado y usos domésticos con un solo contador y un solo circuito	Aparatos de uso doméstico en viviendas	Calefacción y usos médicos	Usos industriales	Usos agrícolas	TOTAL	Número
2.523	10.573	3	290.483	738	325.646	1
6.519	1.182	3	41.127	114	70.738	2
30.832	7.028	—	393.594	238	533.967	3
4.321	899	—	73.021	25	98.647	4
3.892	4.990	—	13.338	24	34.596	5
6.930	7.779	15	101.353	317	150.753	6
453	22.441	—	160.965	—	243.084	7
28.125	95.013	81.955	2.731.131	190	3.729.911	8
11.206	322	1.110	167.477	297	211.975	9
3.597	2.693	10	59.281	47	85.165	10
13.413	14.235	482	150.462	876	247.214	11
6.064	4.640	68	138.020	—	187.906	12
5.852	1.569	—	302.496	898	343.899	13
7.968	19.194	12	253.837	464	335.144	14
28.562	23	—	680.901	3.942	780.688	15
4.917	1.141	7	32.663	122	53.411	16
1.388	1.560	6.147	361.555	31	434.135	17
8.120	10.167	2	93.980	415	162.298	18
1.406	787	—	50.685	6	65.197	19
27.347	4.453	11	1.302.166	68	1.419.637	20
15.186	3.707	26	115.452	201	158.991	21
5.595	3.929	2.228	691.946	255	718.670	22
12.984	4.543	—	180.474	177	232.438	23
21.068	1.616	110	381.778	6.725	440.905	24
7.695	4.396	3.349	147.137	21	206.457	25
13.402	3.503	199	56.219	293	95.521	26
5.197	424	179	64.032	863	89.941	27
481.404	123.846	—	1.291.118	9.085	2.496.392	28
6.599	24.699	3	186.528	473	298.118	29
13.388	868	—	620.538	2.678	703.705	30
23.981	514	58	247.900	1.503	326.666	31
9.591	625	78	89.669	9.000	123.762	32
755	13.978	26	1.738.815	77	1.861.295	33
7.773	75	34	326.492	663	350.464	34
197	4.803	2.240	116.085	494	164.391	35
30.546	—	—	202.493	2.336	284.540	36
15.074	40	182	55.116	1.203	96.014	37
1.304	6.687	3	110.764	709	147.728	38
2.695	29.832	—	961.723	5.583	1.046.620	39
6.491	157	8	45.659	190	68.594	40
30.538	58.618	12	480.512	987	691.975	41
2.743	1.333	—	15.742	648	31.561	42
2.895	985	5.290	293.616	67	363.474	43
1.849	969	26	31.075	8	46.519	44
8.132	3.111	—	144.251	7.858	199.824	45
96.930	13.421	—	737.907	27	1.069.335	46
21.728	—	251	475.359	6.135	541.332	47
69.733	12.371	—	1.939.803	94	2.129.566	48
9.799	276	6	30.511	868	54.247	49
4.505	63.530	69	372.464	4.859	548.197	50
49	651	—	6.566	—	17.785	51
—	—	—	4.435	—	11.948	52
133.261	594.196	104.202	19.560.714	72.892	25.130.986	

III.14.—NUMERO DE ABONADOS POR TARIFAS Y PROVINCIAS
AÑO 1966

Número	PROVINCIA S	ALUMBRADO POR CONTADOR			ALUMBRADO A TANTO ALZADO	
		Domicilios particulares o viviendas	Establecimientos independientes de las viviendas	Alumbrado público	Domicilios particulares o viviendas	Alumbrado público
1	Alava	28.286	6.308	56	1.046	57
2	Albacete	62.796	9.177	94	3.448	140
3	Alicante	182.559	38.508	426	851	15
4	Almería... ..	60.168	7.370	43	686	62
5	Avila... ..	46.753	6.031	15	5.513	290
6	Badajoz... ..	116.960	12.345	35	17.247	235
7	Baleares... ..	136.714	25.132	429	165	—
8	Barcelona	788.178	207.265	291	3	213
9	Burgos	78.089	15.762	513	6.001	183
10	Cáceres	82.613	11.370	93	13.710	131
11	Cádiz	144.600	17.491	165	9.000	37
12	Castellón	98.613	19.334	255	207	64
13	Ciudad Real	105.610	16.440	127	5.454	18
14	Córdoba	122.103	15.888	136	5.557	412
15	Coruña, La	128.956	23.225	13	11.070	55
16	Cuenca	42.344	5.743	165	11.428	180
17	Gerona	98.305	15.528	134	102	120
18	Granada	146.613	17.285	204	7.561	69
19	Guadalajara	30.567	2.862	69	4.928	307
20	Guipúzcoa... ..	99.546	32.853	371	99	5
21	Huelva	58.521	7.110	497	6.925	65
22	Huesca	38.697	8.663	235	1.551	80
23	Jaén... ..	88.497	13.472	184	1.946	81
24	León... ..	16.700	27.070	176	8.137	338
25	Lérida	76.168	18.903	136	1.343	240
26	Logroño	38.886	11.700	131	4.156	61
27	Lugo... ..	67.075	8.237	81	1.320	59
28	Madrid	487.877	155.177	365	1.734	48
29	Málaga	153.000	18.812	190	8.122	73
30	Murcia	144.685	23.518	615	341	25
31	Navarra	74.781	17.535	370	3.726	108
32	Orense	19.750	7.768	9	2.292	83
33	Oviedo	231.319	39.676	66	5.129	115
34	Palencia	17.328	4.370	107	1.577	171
35	Palmas, Las	62.444	9.580	28	556	11
36	Pontevedra... ..	105.331	17.325	19	6.430	68
37	Salamanca	77.272	7.962	15	9.339	622
38	Santa Cruz de Tenerife... ..	67.300	5.100	46	1.358	32
39	Santander	101.428	19.159	68	1.872	159
40	Segovia... ..	43.274	4.112	50	1.599	624
41	Sevilla	230.100	31.274	355	8.472	286
42	Soria... ..	27.557	4.785	289	2.280	267
43	Tarragona... ..	113.835	21.725	155	40	178
44	Teruel	42.155	4.585	135	3.411	100
45	Toledo... ..	108.282	16.072	241	2.580	120
46	Valencia	358.186	79.866	564	571	126
47	Valladolid	61.191	11.431	165	8.615	190
48	Vizcaya... ..	189.436	39.507	251	4.997	5
49	Zamora	42.599	6.638	261	4.238	193
50	Zaragoza	193.971	26.943	244	9.729	234
51	Ceuta	14.036	2.552	—	19	8
52	Melilla	14.668	2.565	25	1.149	1
	TOTALES	5.966.722	1.179.109	9.707	219.630	7.364

USOS DOMESTICOS Y OTROS
SERVICIOS PRESTADOS EN CIRCUITO
Y CONTADOR INDEPENDIENTES

Alumbrado y
usos domésticos
con un solo
contador y un
solo circuito

Aparatos de
uso doméstico
en viviendas

Calefacción y
usos médicos

Usos
industriales

Usos
agrícolas

TOTAL

Número

6.606	8.477	2	3.380	226	54.444	1
8.946	856	—	5.712	107	91.076	2
58.897	5.789	—	19.510	2.229	308.784	3
3.293	443	—	4.607	14	76.686	4
5.088	2.095	—	2.761	13	68.559	5
5.347	4.805	12	6.904	79	163.969	6
7.279	11.985	—	20.065	17	201.786	7
21.295	60.413	78.933	122.092	662	1.279.345	8
13.072	268	1.028	7.403	198	122.517	9
7.364	1.770	10	4.497	12	121.570	10
5.260	6.616	8	9.000	146	192.323	11
4.064	2.636	30	9.182	1	134.386	12
9.172	995	—	8.693	485	146.994	13
13.698	9.871	—	10.054	436	178.155	14
12.993	23	—	10.849	20.458	207.642	15
21.398	652	3	3.384	32	85.329	16
810	1.797	5.371	16.099	19	138.285	17
8.680	6.311	36	7.521	548	194.828	18
3.512	329	—	1.658	31	44.263	19
16.833	1.889	—	14.270	24	165.890	20
20.164	2.326	14	5.180	53	100.855	21
2.909	2.274	1.161	3.971	163	59.704	22
44.741	2.439	—	8.025	704	160.089	23
92.549	2.036	85	15.883	1.109	164.083	24
1.705	2.433	5.570	10.926	253	117.677	25
22.385	1.590	189	5.475	14	84.587	26
5.421	226	51	5.026	3.404	90.900	27
296.559	29.305	—	40.166	29	1.011.260	28
9.320	15.693	40	14.545	604	220.399	29
11.266	414	—	13.036	11.400	205.300	30
12.025	331	1	8.356	90	117.323	31
7.061	500	7	4.998	69.536	112.004	32
3.159	15.293	3	14.792	569	310.121	33
22.377	51	16	2.806	402	49.205	34
—	6.747	990	2.418	—	82.774	35
15.800	—	—	9.664	22.653	177.290	36
20.291	—	339	5.939	230	122.009	37
540	10.621	4	3.430	18	88.449	38
9.802	18.447	—	9.574	1	60.510	39
6.815	380	2	3.191	422	60.469	40
31.242	27.511	—	20.038	215	349.493	41
2.280	832	—	1.982	2.860	43.132	42
1.195	531	5.088	18.126	237	161.110	43
7.649	694	10	2.778	8	61.525	44
10.205	916	—	8.549	8	146.973	45
79.086	7.752	—	30.837	9	556.997	46
44.759	3	162	10.108	1.186	137.810	47
40.095	11.416	—	22.996	144	308.847	48
22.155	295	6	4.314	201	80.900	49
1.205	45.037	61	18.258	126	295.808	50
19	374	—	451	—	17.459	51
—	—	—	1.178	—	19.586	52
078.386	334.287	99.232	614.657	142.385	9.651.479	

III.15.—DISTRIBUCION DE ENERGIA ELECTRICA POR TARIFAS Y PROVINCIAS

AÑO 1966

MWH

Número	PROVINCIAS	ALUMBRADO POR CONTADOR			ALUMBRADO A TANTO ALZADO	
		Domicilios particulares o viviendas	Establecimientos independientes de las viviendas	Alumbrado público	Domicilios particulares o viviendas	Alumbrado público
1	Alava	7.649	12.230	3.459	151	4
2	Albacete	12.315	7.461	2.922	455	697
3	Alicante	63.139	41.757	12.522	63	297
4	Almería... ..	15.943	6.356	310	92	2.074
5	Avila... ..	7.351	3.392	91	564	2.240
6	Badajoz... ..	22.990	10.839	1.797	1.270	5.024
7	Baleares... ..	57.680	55.716	8.048	12	—
8	Barcelona	392.895	430.903	8.628	1	67.499
9	Burgos	15.682	13.622	4.528	675	329
10	Cáceres	12.475	6.703	1.375	1.253	3.333
11	Cádiz	45.924	23.879	5.965	1.009	1.528
12	Castellón	24.781	16.875	4.977	31	1.058
13	Ciudad Real	16.952	10.177	4.126	542	3.746
14	Córdoba	30.156	17.909	5.801	637	2.324
15	Coruña, La	33.691	28.533	457	1.420	9.991
16	Cuenca	6.994	4.424	1.957	1.147	1.707
17	Gerona	42.688	28.063	2.618	29	3.438
18	Granada	32.044	17.624	4.544	317	750
19	Guadalajara	7.292	4.040	295	656	1.323
20	Guipúzcoa... ..	41.454	35.997	10.560	34	789
21	Huelva	12.779	10.698	1.987	927	1.583
22	Huesca	8.393	4.408	1.636	365	463
23	Jaén... ..	17.846	13.599	4.476	328	2.407
24	León... ..	3.729	11.217	2.815	5.927	1.568
25	Lérida	24.394	17.211	1.823	292	3.060
26	Logroño	10.309	9.368	2.530	691	1.192
27	Lugo... ..	12.944	5.542	977	200	1.796
28	Madrid	218.150	400.976	60.631	273	3.439
29	Málaga	48.195	32.581	3.657	826	6.567
30	Murcia	42.552	25.615	6.227	37	1.647
31	Navarra	26.486	27.990	4.741	917	3.139
32	Orense	6.535	5.759	160	197	3.858
33	Oviedo	53.014	51.003	1.641	1.909	12.488
34	Palencia	6.571	5.632	1.801	249	605
35	Palmas, Las	30.492	15.581	6.239	97	83
36	Pontevedra... ..	23.979	23.105	315	660	10.295
37	Salamanca	13.634	7.652	69	917	4.853
38	Santa Cruz de Tenerife... ..	25.086	6.779	1.510	100	3.445
39	Santander	25.500	21.840	4.048	280	1.704
40	Segovia... ..	7.773	6.457	665	167	2.017
41	Sevilla	71.474	50.035	10.746	1.229	1.950
42	Soria... ..	5.391	2.634	2.017	259	396
43	Tarragona... ..	39.062	26.694	913	4	6.162
44	Teruel	6.980	3.442	1.348	612	590
45	Toledo... ..	19.183	12.003	5.101	224	2.090
46	Valencia	116.620	101.726	25.296	74	420
47	Valladolid	17.103	17.856	5.121	777	582
48	Vizcaya... ..	56.235	43.912	17.923	611	150
49	Zamora	5.988	3.519	2.627	400	278
50	Zaragoza	57.766	36.376	9.227	1.826	2.799
51	Ceuta	6.948	3.098	—	2	1.556
52	Melilla	5.488	2.099	658	205	193
	TOTALES	1.916.694	1.782.907	273.905	31.940	191.526

Alumbrado y usos domésticos con un solo contador y un solo circuito	USOS DOMESTICOS Y OTROS SERVICIOS PRESTADOS EN CIRCUITO Y CONTADOR INDEPENDIENTES			Usos industriales	Usos agrícolas	TOTAL	Número
	Aparatos de uso doméstico en viviendas	Calefacción y usos médicos					
3.551	12.879	2	347.163	552	387.640	1	
11.722	1.650	—	44.288	59	81.569	2	
51.123	7.970	—	464.270	569	641.710	3	
4.611	1.050	—	86.759	42	117.237	4	
7.512	4.712	—	41.469	51	67.382	5	
8.945	8.015	18	108.918	401	168.217	6	
17.539	10.491	—	141.270	73	290.829	7	
32.502	100.293	100.101	3.087.072	351	4.220.245	8	
12.648	420	2.343	168.618	294	219.159	9	
5.712	3.298	19	79.385	244	113.797	10	
16.870	14.233	17	171.555	1.068	282.048	11	
9.299	4.450	80	165.288	1	226.840	12	
10.353	1.370	—	371.977	1.204	420.447	13	
10.287	19.787	—	277.393	272	364.566	14	
33.060	21	—	782.042	5.375	894.590	15	
6.773	1.687	8	44.086	43	68.826	16	
2.473	2.377	7.558	370.644	53	459.941	17	
9.074	11.583	98	102.746	705	179.485	18	
3.029	1.599	—	57.446	50	75.730	19	
31.268	4.941	—	1.537.334	119	1.662.496	20	
17.069	2.876	8	167.421	219	215.567	21	
2.811	4.407	2.837	728.830	395	754.545	22	
17.922	5.174	—	208.282	163	270.197	23	
23.800	2.287	228	419.660	6.655	477.886	24	
4.547	4.824	8.602	148.689	177	213.619	25	
15.527	3.990	186	63.670	216	107.679	26	
6.573	438	183	83.347	1.137	113.137	27	
610.570	132.579	—	1.473.817	9.022	2.909.457	28	
9.957	29.126	93	255.164	664	386.830	29	
18.059	1.095	—	690.686	3.189	789.107	30	
28.576	579	17	328.832	1.578	422.855	31	
11.940	100	138	91.847	10.464	130.998	32	
2.119	16.189	3	1.902.334	171	2.040.871	33	
8.416	71	63	329.510	592	353.510	34	
—	5.900	2.750	124.028	—	185.170	35	
37.219	—	—	235.100	4.781	335.454	36	
20.439	—	805	58.314	1.259	107.942	37	
533	7.922	4	112.783	809	158.971	38	
4.851	31.251	—	1.046.664	974	1.137.112	39	
8.278	170	6	53.831	268	79.632	40	
46.697	63.089	—	526.589	1.174	772.983	41	
3.581	1.861	—	19.512	812	36.463	42	
3.129	1.116	6.537	356.398	328	440.343	43	
2.251	1.122	20	29.881	22	46.268	44	
13.596	2.437	—	211.147	5.260	271.041	45	
131.127	15.203	—	819.906	19	1.210.391	46	
25.977	3	774	645.725	6.904	720.822	47	
77.538	14.579	—	2.137.089	269	2.348.306	48	
13.160	558	6	35.024	922	62.482	49	
3.975	72.139	72	426.890	5.189	616.259	50	
47	663	—	11.013	—	23.327	51	
—	—	—	4.688	—	13.331	52	
1.458.635	634.574	133.576	22.196.394	75.158	28.695.309		

III.16—CENTRALES HIDROELECTRICAS PUESTAS EN SERVICIO
Y AMPLIACIONES DE LAS EXISTENTES

AÑO 1966

E M P R E S A	Central	Provincia	Río	Zona	POTENCIA		Número de grupos
					KW	KVA	
Sdad. Española de Carburos Metálicos, S. A. (A. P.)	Puente Oliveira.	La Coruña.	Jallas.	N.O.	2.900	3.866	1.º
Fuerzas Eléct. del Noroeste, S. A.	La Capela.	La Coruña.	Eume.	N.O.	3.200	4.000	1.º, 2.º, 3.º y 4.º
Fuerzas Eléct. del Noroeste, S. A.	Velle.	Orense.	Miño.	N.O.	40.000	50.000	1.º
Salto del Sil, S. A.	Puente-Bibey.	Orense.	Bibey.	N.O.	71.000	102.500	5.º
Cía. Hidroeléctrica de Galicia, S. A.	Las Ondinas.	León.	Sil.	N.O.	80.800	101.000	1.º y 2.º
Eléctricas Leonesas, S. A.	Alcoba.	León.	Pantano de Luna.	N.O.	9.600	12.000	1.º
Eléctricas Leonesas, S. A.	Cimanes.	León.	Pantano de Luna.	N.O.	9.600	12.000	1.º
Eléct. Reunidas de Zaragoza, S. A.	Javierrelatre.	Huesca.	Gállego.	Arag.	11.432	14.290	1.º y 2.º
Fuerzas Eléct. de Cataluña, S. A.	Llavorsí-Cardós.	Lérida.	Noguera de Cardós.	Cat.	52.800	66.000	1.º y 2.º
Fuerzas Hidroel. del Segre, S. A.	Boadas (Amp).	Barcelona.	Llobregat.	Cat.	278	400	2.º
Hidroeléctrica Española, S. A.	Valdeobispo.	Cáceres.	Alagón.	C.L.	40.000	50.000	1.º y 2.º
Hidroeléctrica Española, S. A.	Torrejón.	Cáceres.	Tajo y Tiétar.	C.L.	64.800	81.000	3.º y 4.º
Hidroeléctrica Española, S. A.	Vallat.	Castellón.	Mijares.	C.L.	14.720	18.400	1.º y 2.º
Unión Eléctrica Madrileña, S. A.	Castrejón.	Toledo.	Tajo.	C.L.	76.800	96.000	1.º, 2.º, 3.º y 4.º
Cía. Sevillana de Electricidad, S. A.	Pintado (Amp).	Sevilla.	Viar.	And.	14.400	18.000	3.º
Potencia total hidroeléctrica puesta en servicio durante el año 1966					492.330	629.456	

III.17.—CENTRALES TERMOELÉCTRICAS PUESTAS EN SERVICIO
Y AMPLIACION DE LAS EXISTENTES

AÑO 1966

EMPRESA	Central	Provincia	Emplazamiento	Zona	POTENCIA		Número de grupos
					KW	KVA	
Nueva Mont. Quijano, S. A. (AP).	Nueva Montaña.	Santander.	Santander.	N.O.	840	1.050	1.º
Solvay y Cía. (AP).	Solvay (Amp).	Santander.	Barreda.	N.O.	7.500	9.400	5.º
La Papelera Española, S. A. (AP).	Rentería (Amp).	Guipúzcoa.	Rentería.	C.N.	12.800	16.000	2.º
Sdad. Gral. Azuc. de España, S. A. (AP).	Az. Alavesa.	Alava.	Ali.	C.N.	5.700	7.140	1.º y 2.º
Hidroeléctrica Española, S. A.	Escombreras (Amp).	Murcia.	Bahía-Escombreras.	C.L.	289.000	361.250	4.º
Empr. Aux. de la Industria, S. A.	T. Málaga (Amp).	Málaga.	Huelin.	And.	88.000	103.529	2.º
Empr. Nacional Eléctrica de Córdoba, S. A.	Puente Nuevo.	Córdoba.	Espiel.	And.	80.000	93.750	1.º y 2.º
Cía. Esp. Minas de Río Tinto, S. A. (AP).	T. Huelva.	Huelva.	Huerta-Romana.	And.	6.200	7.750	1.º
Eléctricas Maspalomas, S. A.	Maspalomas (Amp).	Las Palmas de G. C.	Maspalomas.	Ext.	1.120	1.400	3.º y 4.º
Gas y Electricidad, S. A.	Ibiza (Amp).	Baleares.	Ibiza.	Ext.	3.000	3.750	6.º
Gas y Electricidad, S. A.	Mahón (Amp).	Baleares.	Mahón-Muelle.	Ext.	6.000	7.500	6.º y 7.º
Gas y Electricidad, S. A.	Son Molinas (Amp).	Baleares.	Crtra. Lluchmayor.	Ext.	14.000	17.500	4.º
Unión Eléctrica de Canarias, S. A.	Guanarteme (Amp).	Las Palmas.	Bda. Guanarteme.	Ext.	5.400	6.800	9.º
Pequeñas empresas.	Varias.	Varias.	Varias.	Varias.	2.810	3.581	
Potencia total termoelectrónica puesta en servicio durante el año 1966					522.370	640.400	

IV.1.—ENERGIA ELECTRICA PRODUCIDA EN TODAS LAS
CENTRALES HIDROELECTRICAS Y TERMOELECTRICAS
EN LOS AÑOS DEL PERIODO 1940-1966

MWH

Años	Hidroeléctricas	Variaciones %	Termoeléctricas	Variaciones %	TOTAL	Variaciones %	Números índices 1940-100
1940	3.353.481	—	263.739	—	3.617.220	—	100,00
1941	3.659.025	9,11	230.896	-12,45	3.889.921	7,54	107,54
1942	4.064.585	11,08	373.005	61,54	4.437.590	14,08	122,68
1943	4.384.724	7,88	433.528	16,23	4.818.252	8,58	133,20
1944	4.015.972	- 8,41	703.549	62,28	4.719.521	- 2,05	130,47
1945	3.179.898	- 20,82	992.751	41,11	4.172.649	- 11,59	115,35
1946	4.587.095	44,25	824.209	- 16,98	5.411.304	29,68	149,60
1947	5.178.255	12,89	772.609	- 6,26	5.950.864	9,97	164,51
1948	5.171.719	- 0,13	938.975	21,53	6.110.694	2,69	168,93
1949	3.965.224	- 23,33	1.602.764	70,69	5.567.988	- 8,88	153,93
1950	5.016.997	26,52	1.836.311	14,57	6.853.308	23,08	189,46
1951	6.869.504	36,92	1.354.543	- 26,24	8.224.047	20,00	227,36
1952	7.721.810	12,41	1.620.319	19,62	9.342.129	13,60	258,27
1953	7.410.967	- 4,03	2.210.957	36,45	9.621.924	2,99	266,00
1954	7.127.801	- 3,82	2.942.803	33,10	10.070.604	4,66	278,41
1955	8.936.488	25,36	2.899.242	- 1,48	11.835.730	17,53	327,20
1956	11.182.193	25,13	2.490.695	- 14,09	13.672.888	15,52	377,99
1957	9.670.434	- 13,52	4.852.682	94,83	14.523.116	6,22	401,50
1958	11.285.076	16,70	5.065.094	4,38	16.350.170	12,58	452,01
1959	14.256.494	26,33	3.096.644	- 38,86	17.353.138	6,13	479,74
1960	15.624.505	9,60	2.989.503	- 3,46	18.614.008	7,27	514,59
1961	15.980.600	2,28	4.898.572	63,86	20.879.172	12,17	577,22
1962	16.073.000	0,58	6.831.900	39,47	22.904.900	9,70	633,22
1963	21.138.650	31,52	4.758.150	- 30,35	25.896.800	13,06	715,93
1964	20.646.000	- 2,33	8.880.000	86,63	29.526.000	11,40	816,26
1965	19.686.500	- 4,65	12.037.000	35,55	31.723.500	7,44	877,01
1966	27.278.000	38,56	10.421.000	- 13,43	37.699.000	18,84	1.042,21

IV.2.—PRODUCCION Y CONSUMO DE ENERGIA ELECTRICA
EN LOS AÑOS DEL PERIODO 1958-1966

MWH

CONCEPTOS	1958	1959	1960	1961	1962	1963	1964	1965	1966
Producción hidroeléctrica	11.285.076	14.256.494	15.624.505	15.981.600	16.073.000	21.138.650	20.646.000	19.686.500	27.278.000
Producción termoelectrica	5.065.094	3.096.664	2.989.503	4.898.572	6.831.900	4.758.150	8.880.000	12.037.000	10.421.000
Producción total	16.350.170	17.353.138	18.614.008	20.879.172	22.904.900	25.896.800	29.526.000	31.723.500	37.699.000
Pérdidas y consumos propios totales	3.567.134	3.687.770	3.839.824	4.318.065	4.376.055	4.985.154	5.489.973	5.958.846	6.696.700
DISCRIMINACION POR TARIFAS									
I. Alumbrado por contador	1.710.365	1.815.649	1.936.009	2.300.620	2.437.510	2.671.009	2.858.847	3.424.529	3.973.506
II. Alumbrado a tanto alzado	200.946	216.952	220.419	228.430	248.050	243.811	230.357	241.192	223.466
III. Alumbrado y usos domésticos con un solo contador y un solo circuito	375.321	509.272	563.779	714.661	704.470	797.508	909.774	1.133.261	1.458.635
IV. Usos domésticos y otros servicios prestados con circuito y contador independientes	356.287	294.860	354.413	409.174	433.310	510.998	594.645	698.398	768.150
V. Usos industriales	10.096.649	10.595.951	11.491.382	12.596.300	14.413.580	15.806.870	17.806.807	19.560.714	22.196.394
VI. Usos agrícolas	58.276	58.861	59.003	67.266	38.960	58.004	78.883	72.892	75.158
TOTALES	12.797.844	13.941.545	14.625.005	16.316.451	18.275.880	20.088.200	22.479.313	25.130.986	28.695.309

IV.3.—DISTRIBUCION SECTORIAL DE LA ENERGIA ELECTRICA
CONSUMIDA EN USOS INDUSTRIALES,
EN EL PERIODO 1958-1966

MWH

CONCEPTOS	1958	1959	1960	1961	1962	1963	1964	1965	1966
a) Minas de carbón	485.587	522.845	547.136	622.526	551.600	598.085	551.603	603.765	639.776
b) Minas de hierro	31.607	54.452	60.360	53.464	57.600	49.482	49.415	50.233	57.764
c) Minas de metales no férricos	180.417	185.325	199.356	220.926	213.630	225.402	232.205	204.502	243.108
d) Minas de minerales no metálicos y canteras.	57.364	62.092	99.431	67.705	76.090	102.626	118.345	139.226	187.095
e) Alimentación, bebidas y tabacos	319.650	334.527	370.569	469.077	537.820	620.081	712.727	814.272	950.781
f) Industrias textiles	529.357	475.623	522.843	575.664	651.340	676.010	692.241	762.466	814.703
g) Madera, corcho y muebles	84.605	44.837	44.118	57.128	66.070	76.538	93.473	112.251	137.558
h) Papel y productos del papel	359.529	414.284	434.773	501.963	546.590	614.210	664.539	761.622	872.858
i) Imprentas, editoriales e industrias afines	9.191	9.929	16.268	18.469	23.930	27.042	24.045	27.755	31.702
j) Industria química (excepto electroquímica)	610.428	660.702	792.400	939.804	1.061.320	1.588.794	1.792.549	2.071.054	2.300.929
k) Electroquímica	1.140.516	1.357.642	1.308.826	1.384.480	1.559.450	1.559.088	1.564.948	1.572.585	1.820.989
l) Derivados del petróleo y carbón	138.197	192.477	235.446	254.665	284.100	331.191	373.907	517.224	582.002
ll) Cementos, cales y yesos	499.510	519.370	576.448	677.825	771.230	801.869	815.748	982.953	1.208.409
m) Vidrio, cerámica, loza y alfarería	125.837	142.180	163.678	168.775	198.850	277.641	368.122	472.390	574.887
n) Siderurgia (obtención de hierro y acero)	692.601	789.707	784.994	907.991	969.190	974.514	1.006.750	1.326.151	1.505.743
o) Metalurgia (excepto electrometalurgia)	257.319	236.787	340.654	387.869	458.210	460.351	598.271	822.230	970.159
p) Electrometalurgia	559.247	568.343	709.642	919.818	944.660	1.236.716	1.350.454	1.458.891	1.653.455
q) Construcciones y reparaciones metálicas	127.170	130.031	178.123	208.819	289.240	379.345	457.877	445.354	464.174
r) Construcción y reparación de maquinaria	100.667	110.878	263.925	254.264	295.050	346.126	435.433	380.732	464.571
rr) Constr. y reparación de equipo de transporte.	87.612	103.724	171.576	172.149	200.680	244.891	284.290	323.226	433.390
s) Tracción eléctrica	680.499	665.251	722.259	757.820	782.810	852.720	877.292	942.304	1.014.961
t) Obras públicas y construcciones	88.590	177.056	108.466	125.640	159.710	92.006	152.796	326.570	276.831
u) Riegos	—	146.925	242.325	326.778	327.730	421.775	484.216	448.991	530.423
v) Otras industrias	529.480	429.689	530.445	602.102	813.290	909.596	1.030.093	1.041.514	1.439.819
TOTALES	7.694.980	8.334.676	9.424.101	10.675.721	11.831.190	13.479.099	14.791.339	16.608.261	19.176.087
Porcentajes del total de Usos Industriales	76,21	78,66	82,01	84,75	82,08	85,20	83,07	84,90	86,39

IV. TABLAS TEMPORALES

IV.1.—ENERGIA ELECTRICA PRODUCCIÓN EN TODAS LAS
CENTRALES HIDROELECTRICAS Y TERMEOLECTRICAS
EN LOS AÑOS DEL PERIODO 1940-1966

MWH

Años	Hidroeléctricas	Variaciones %	Termoeléctricas	Variaciones %	TOTAL	Variaciones %	Números Indices 1940-100
1940	3.353,481	—	263.739	—	3.617.220	—	100,00
1941	3.659,025	9,11	230.896	—12,45	3.889.921	7,54	107,54
1942	4.064,585	11,08	373.005	61,54	4.437.590	14,08	122,68
1943	4.384,724	7,88	433.528	16,23	4.818.252	8,58	133,20
1944	4.015,972	—8,41	703.549	62,28	4.719.521	—2,05	130,47
1945	3.179,898	—20,82	992.751	41,11	4.172.649	—11,59	115,35
1946	4.587,095	44,25	824.209	—16,98	5.411.304	29,68	149,60
1947	5.178,255	12,89	772.609	—6,26	5.950.864	9,97	164,51
1948	5.171,719	—0,13	938.975	21,53	6.110.694	2,69	168,93
1949	3.965,224	—23,33	1.602.764	70,69	5.567.988	—8,88	153,93
1950	5.016,997	26,52	1.836.311	14,57	6.853.308	23,08	189,46
1951	6.869,504	36,92	1.354.543	—26,24	8.224.047	20,00	227,36
1952	7.721,810	12,41	1.620.319	19,62	9.342.129	13,60	258,27
1953	7.410,967	—4,03	2.210.957	36,45	9.621.924	2,99	266,00
1954	7.127,801	—3,82	2.942.803	33,10	10.070.604	4,66	278,41
1955	8.936,488	25,36	2.899.242	—1,48	11.835.730	17,53	327,20
1956	11.182,193	25,13	2.490.695	—14,09	13.672.888	15,52	377,99
1957	9.670,434	—13,52	4.852.682	94,83	14.523.116	6,22	401,50
1958	11.285,076	16,70	5.065,094	4,38	16.350.170	12,58	452,01
1959	14.256,494	26,33	3.096,644	—38,86	17.353.138	6,13	479,74
1960	15.624,505	9,60	2.989,503	—3,46	18.614.008	7,27	514,59
1961	15.980,600	2,28	4.898,572	63,86	20.879.172	12,17	577,22
1962	16.073,000	0,58	6.831,900	39,47	22.904.900	9,70	633,22
1963	21.138,650	31,52	4.758,150	—30,35	25.896.800	13,06	715,93
1964	20.646,000	—2,33	8.880,000	86,63	29.526.000	11,40	816,26
1965	19.686,500	—4,65	12.037,000	35,55	31.723.500	7,44	877,01
1966	27.278,000	38,56	10.421,000	—13,43	37.699.000	18,84	1.042,21

IV.2.—PRODUCCION Y CONSUMO DE ENERGIA ELECTRICA
EN LOS AÑOS DEL PERIODO 1958-1966

MWH

CONCEPTOS	1958	1959	1960	1961	1962	1963	1964	1965	1966
Producción hidroeléctrica	11.285.076	14.256.494	15.624.505	15.981.600	16.073.000	21.138.650	20.646.000	19.686.500	27.278.000
Producción termoeléctrica	5.065.094	3.096.664	2.989.503	4.898.572	6.831.900	4.758.150	8.880.000	12.037.000	10.421.000
Producción total	16.350.170	17.353.138	18.614.008	20.879.172	22.904.900	25.896.800	29.526.000	31.723.500	37.699.000
Pérdidas y consumos propios totales	3.567.134	3.687.770	3.839.824	4.318.065	4.376.055	4.985.154	5.489.973	5.958.846	6.696.700
DISCRIMINACION POR TARIFAS									
I. Alumbrado por contador	1.710.365	1.815.649	1.936.009	2.300.620	2.437.510	2.671.009	2.858.847	3.424.529	3.973.506
II. Alumbrado a tanto alzado	200.946	216.952	220.419	228.430	248.050	243.811	230.357	241.192	223.466
III. Alumbrado y usos domésticos con un solo contador y un solo circuito	375.321	509.272	563.779	714.661	704.470	797.508	909.774	1.133.261	1.458.635
IV. Usos domésticos y otros servicios prestados con circuito y contador independientes	356.287	294.860	354.413	409.174	433.310	510.998	594.645	698.398	768.150
V. Usos industriales	10.096.649	10.595.951	11.491.382	12.596.300	14.413.580	15.806.870	17.806.807	19.560.714	22.196.394
VI. Usos agrícolas	58.276	58.861	59.003	67.266	38.960	58.004	78.883	72.892	75.158
TOTALES	12.797.844	13.941.545	14.625.005	16.316.451	18.275.880	20.088.200	22.479.313	25.130.986	28.695.309

IV.3.—DISTRIBUCION SECTORIAL DE LA ENERGIA ELECTRICA
 CONSUMIDA EN USOS INDUSTRIALES,
 EN EL PERIODO 1958-1966

MWH

CONCEPTOS	1958	1959	1960	1961	1962	1963	1964	1965	1966
a) Minas de carbón	485.587	522.845	547.136	622.526	551.600	598.085	551.603	603.765	639.776
b) Minas de hierro	31.607	54.452	60.360	53.464	57.600	49.482	49.415	50.233	57.764
c) Minas de metales no féreos	180.417	185.325	199.356	220.926	213.630	225.402	232.205	204.502	243.108
d) Minas de minerales no metálicos y canteras.	57.364	62.092	99.431	67.705	76.090	102.626	118.345	139.226	187.095
e) Alimentación, bebidas y tabacos	319.650	334.527	370.569	469.077	537.820	620.081	712.727	814.272	950.781
f) Industrias textiles	529.357	475.623	522.843	575.664	651.340	676.010	692.241	762.466	814.703
g) Madera, corcho y muebles	84.605	44.837	44.118	57.128	66.070	76.538	93.473	112.251	137.558
h) Papel y productos del papel	359.529	414.284	434.773	501.963	546.590	614.210	664.539	761.622	872.858
i) Imprentas, editoriales e industrias afines	9.191	9.929	16.268	18.469	23.930	27.042	24.045	27.755	31.702
j) Industria química (excepto electroquímica)	610.428	660.702	792.400	939.804	1.061.320	1.588.794	1.792.549	2.071.054	2.300.929
k) Electroquímica	1.140.516	1.357.642	1.308.826	1.384.480	1.559.450	1.559.088	1.564.948	1.572.585	1.820.989
l) Derivados del petróleo y carbón	138.197	192.477	235.446	254.665	284.100	331.191	373.907	517.224	582.002
ll) Cementos, cales y yesos	499.510	519.370	576.448	677.825	771.230	801.869	815.748	982.953	1.208.409
m) Vidrio, cerámica, loza y alfarería	125.837	142.180	163.678	168.775	198.850	277.641	368.122	472.390	574.887
n) Siderurgia (obtención de hierro y acero)	692.601	789.707	784.994	907.991	969.190	974.514	1.006.750	1.326.151	1.505.743
o) Metalurgia (excepto electrometalurgia)	257.319	236.787	340.654	387.869	458.210	460.351	598.271	822.230	970.159
p) Electrometalurgia	559.247	568.343	709.642	919.818	944.660	1.236.716	1.350.454	1.458.891	1.653.455
q) Construcciones y reparaciones metálicas	127.170	130.031	178.123	208.819	289.240	379.345	457.877	445.354	464.174
r) Construcción y reparación de maquinaria	100.667	110.878	263.925	254.264	295.050	346.126	435.433	380.732	464.571
rr) Constr. y reparación de equipo de transporte.	87.612	103.724	171.576	172.149	200.680	244.891	284.290	323.226	433.390
s) Tracción eléctrica	680.499	665.251	722.259	757.820	782.810	852.720	877.292	942.304	1.014.961
t) Obras públicas y construcciones	88.590	177.056	108.466	125.640	159.710	92.006	152.796	326.570	276.831
u) Riegos	—	146.925	242.325	326.778	327.730	421.775	484.216	448.991	530.423
v) Otras industrias	529.480	429.689	530.445	602.102	813.290	909.596	1.030.093	1.041.514	1.439.819
TOTALES	7.694.980	8.334.676	9.424.101	10.675.721	11.831.190	13.479.099	14.791.339	16.608.261	19.176.087
Porcentajes del total de Usos Industriales	76,21	78,66	82,01	84,75	82,08	85,20	83,07	84,90	86,39