

# Visitantes en la Red de Parques Nacionales

## Anualidad 2025



## Informe de visitantes de la Red de Parques Nacionales

### Informe anual 2025

Los datos empleados para la realización de este informe han sido facilitados por los parques nacionales en el marco de la recopilación anual de datos del Sistema de Información de la Red de Parques Nacionales. Los datos facilitados son estimación total de visitantes mensuales para cada parque nacional.

Dirección y coordinación: Pilar Zorzo y Dolores Rollán. Área de Gestión de la Red de Parques Nacionales. Organismo Autónomo Parques Nacionales (OAPN).

Autores del informe: Sonia Rodado y Marcos Cerra (TRAGSATEC)

Fotografías: OAPN

Cómo citar este documento: Rodado, S.; Cerra, M.; Rollán, D.; Zorzo, P. 2026. Informe de visitantes de la Red de Parques Nacionales. Informe de resultados 2025. Organismo Autónomo Parques Nacionales. Ministerio para la Transición Ecológica y el Reto Demográfico.

**Edita:** Organismo Autónomo Parques Nacionales

**Edición:** mayo 2026

**Contacto:** [seguimiento@oapn.es](mailto:seguimiento@oapn.es)

**NIPO:** 678-26-006-6

**ISSN:** 3101-7304

Bajo Licencia Creative Commons.



(Reconocimiento - NoComercial - CompartirIgual - 4.0 Internacional)

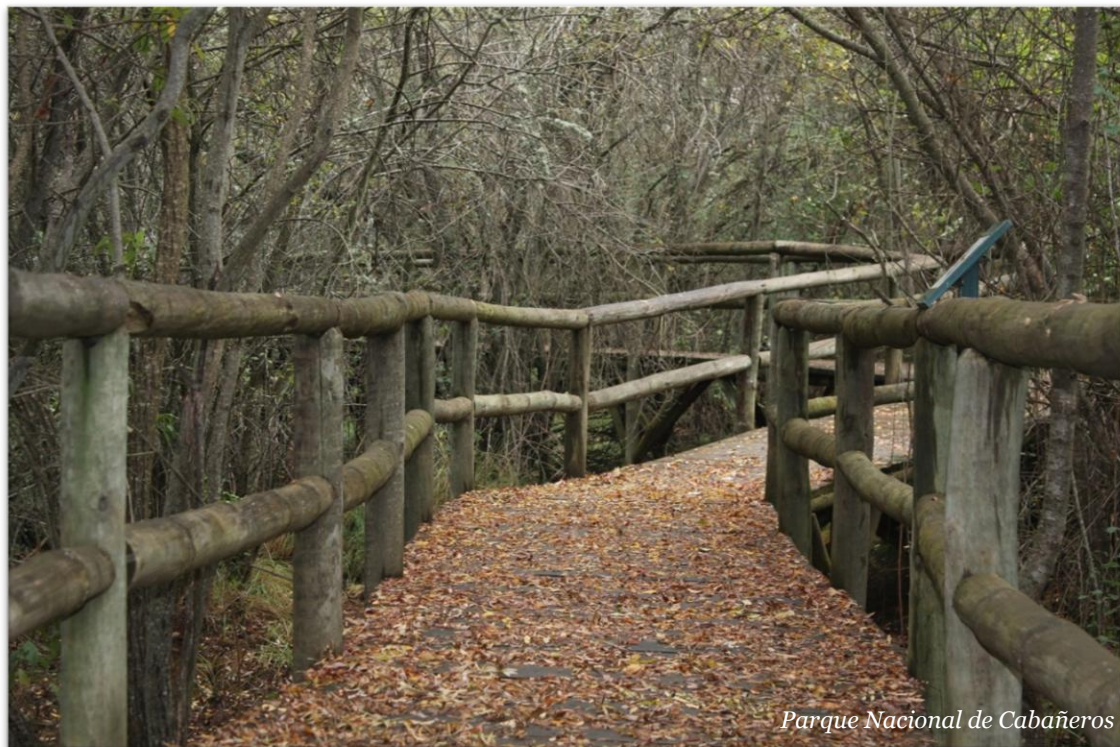


## Índice

RESUMEN EJECUTIVO .....	4
I. Aspectos generales.....	5
II. Evolución del número de visitantes en la Red de Parques Nacionales .....	6
III. Número de visitantes por parque nacional.....	7
IV. Distribución mensual de las visitas.....	8
V. Tipología de estacionalidad de las visitas.....	9
VI. Distribución estacional en el conjunto de la Red de Parques Nacionales.....	14
VII. Consideraciones finales.....	17

## RESUMEN EJECUTIVO

- ✓ La Red de Parques Nacionales recibió en 2025 un total estimado de 15.810.283 visitantes.
- ✓ La cifra se mantiene en valores históricamente elevados, aunque registra un ligero descenso respecto a 2024.
- ✓ El Parque Nacional del Teide continúa siendo el espacio más visitado de la Red, superando los 5,1 millones de visitantes.
- ✓ Cinco parques nacionales concentran aproximadamente dos tercios del total de visitas registradas en la Red.
- ✓ El verano continúa siendo la estación con mayor afluencia, concentrando el 32,5 % de las visitas anuales.
- ✓ Los parques nacionales canarios presentan una distribución más homogénea de visitantes a lo largo del año.
- ✓ Los parques de montaña y marítimo-terrestres muestran una marcada concentración estival de las visitas.



## I. Aspectos generales

La Red de Parques Nacionales constituye un sistema integrado por los espacios naturales declarados parques nacionales, su normativa reguladora — especialmente la Ley 30/2014, de 3 de diciembre, de Parques Nacionales— y el conjunto de relaciones que hacen posible su funcionamiento. Su finalidad principal es asegurar la conservación a largo plazo de una representación significativa de los principales sistemas naturales españoles, como legado para las generaciones presentes y futuras.

El instrumento básico de planificación de la Red es el Plan Director de la Red de Parques Nacionales, aprobado mediante el Real Decreto 389/2016, de 22 de octubre, que establece los objetivos, directrices y criterios que orientan la gestión coordinada del conjunto de los parques nacionales.

En las últimas décadas, los parques nacionales se han consolidado como destinos de referencia para el turismo de naturaleza. Su valor ecológico, cultural y paisajístico atrae a un número creciente de visitantes, lo que supone al mismo tiempo una oportunidad para fomentar el conocimiento y la sensibilización ambiental, y un reto para garantizar la compatibilidad entre el uso público y la conservación de los valores naturales que motivaron su declaración.

El conocimiento del volumen de visitantes constituye un elemento fundamental para la gestión adaptativa de los parques nacionales, permitiendo evaluar la presión sobre el medio natural, anticipar necesidades de planificación, dimensionar los servicios de uso público y orientar la toma de decisiones en materia de conservación.

Para estimar el número de personas que visitan los parques nacionales se emplean metodologías diversas, adaptadas a las características de cada espacio protegido. Estas metodologías combinan conteos directos de usuarios en instalaciones o servicios con estimaciones indirectas basadas en modelos específicos que permiten aproximar el número total de visitas de personas que acceden de manera autónoma al parque.

Los datos presentados en este informe han sido proporcionados por los equipos gestores de los distintos parques nacionales, en el marco de la recopilación anual de información del Sistema de Información de la Red de Parques Nacionales.

## II. Evolución del número de visitantes en la Red de Parques Nacionales

El análisis de la evolución del número de visitantes en la Red de Parques Nacionales muestra una tendencia creciente a largo plazo. Durante el periodo 2003–2012, el número anual de visitas se mantuvo relativamente estable, situándose en torno a los 10,4 millones de visitantes anuales.

**15,8 millones de visitantes en 2025.**

**La Red mantiene cifras históricamente elevadas de afluencia.**

A partir de 2013 se observa un incremento progresivo en el número de visitantes, tendencia que se vio interrumpida en 2020 y 2021 como consecuencia de las restricciones derivadas de la pandemia.

Desde 2022 se produce una recuperación significativa de las visitas, alcanzándose en 2024 el máximo histórico de la serie, con más de 16 millones de visitantes estimados.

En 2025, la estimación total de visitantes en la Red de Parques Nacionales se sitúa en **15.810.283 visitantes**, lo que supone una ligera disminución respecto al año anterior, manteniéndose no obstante en valores muy elevados en comparación con el conjunto de la serie histórica.

Estos resultados confirman la consolidación de los parques nacionales como destinos de referencia dentro del turismo de naturaleza y ponen de manifiesto la importancia de continuar adaptando la planificación del uso público a un contexto de elevada afluencia.



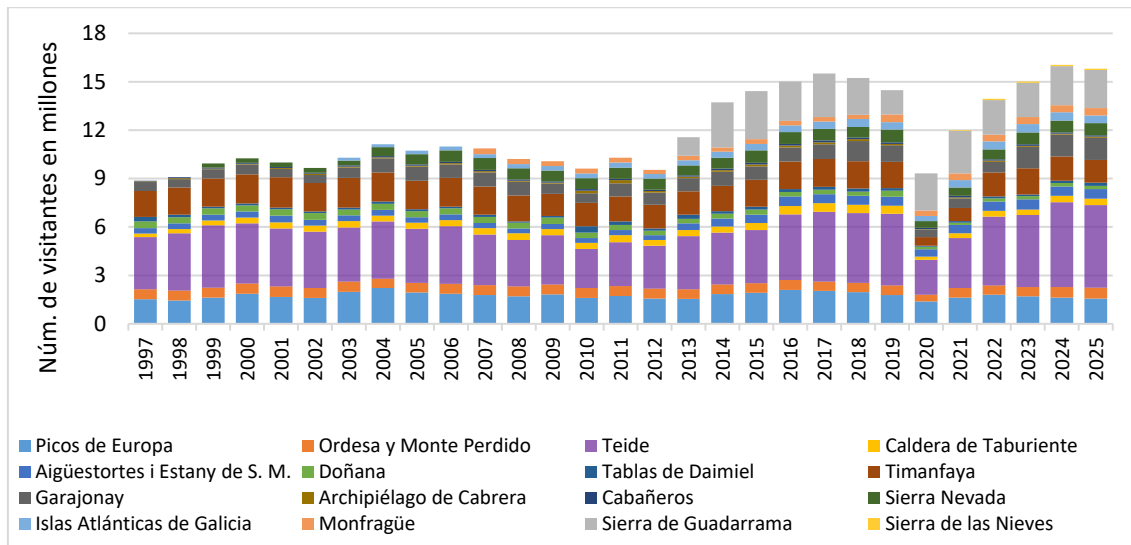


Figura 1. Evolución del número estimado de visitantes en la Red de Parques Nacionales (1997-2025)

### III. Número de visitantes por parque nacional

El número de visitantes presenta diferencias significativas entre parques nacionales, en función de factores como la accesibilidad, la proximidad a grandes núcleos de población, la singularidad de los valores naturales o la disponibilidad de infraestructuras de uso público.

En 2025, el Parque Nacional del Teide continúa siendo el espacio más visitado de la Red, con una estimación superior a los 5 millones de visitantes (5.113.021 visitantes).

#### Cinco parques concentran aproximadamente dos tercios de los visitantes de la Red

Le siguen el Parque Nacional de la Sierra de Guadarrama, con 2.367.200 visitantes, y el Parque Nacional de los Picos de Europa, con 1.565.899 visitantes.

También superan el millón de visitantes en 2025 los parques nacionales de Timanfaya (1.403.875 visitantes) y Garajonay (1.365.199 visitantes).

Estos cinco parques representan aproximadamente dos tercios del total de visitantes de la Red, lo que refleja la elevada concentración de visitas en determinados espacios protegidos con alta accesibilidad o fuerte atractivo turístico.

En el otro extremo, los parques nacionales con menor volumen de visitantes suelen corresponder a espacios con mayor regulación de accesos, menor capacidad de acogida o localización más aislada, como el Archipiélago de Cabrera o Sierra de las Nieves.

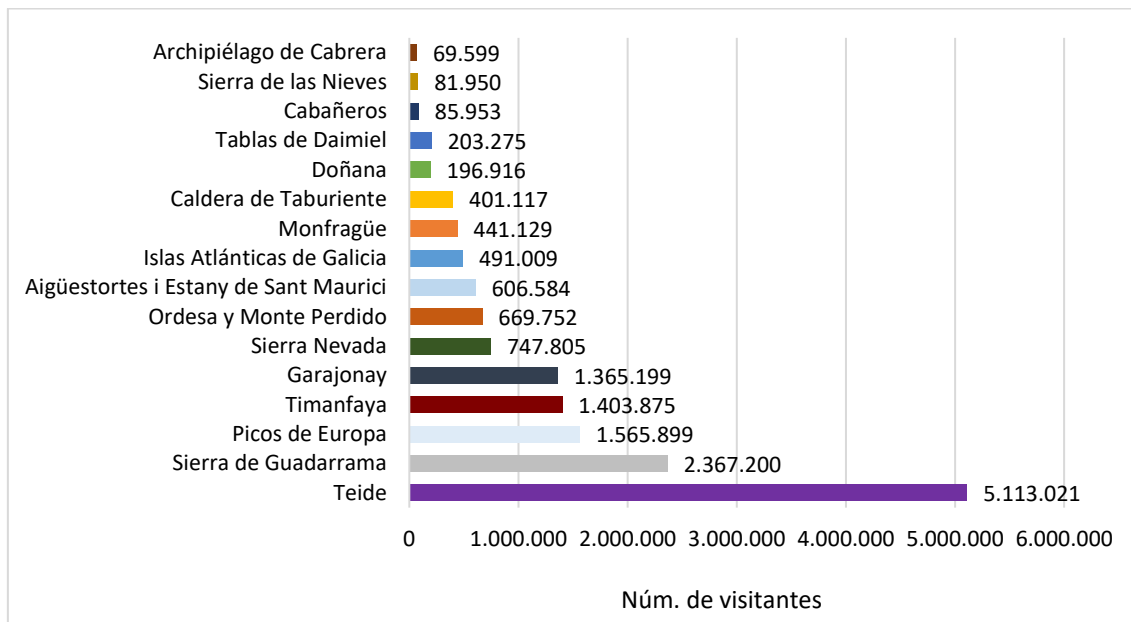


Figura 2. Número estimado de visitantes en cada parque nacional durante el año 2025

## IV. Distribución mensual de las visitas

El análisis de la distribución mensual de visitantes refleja patrones diferenciados entre parques nacionales, determinados principalmente por factores climáticos, geográficos y de accesibilidad.

En términos generales, los meses de verano continúan concentrando el mayor volumen de visitas en el conjunto de la Red, especialmente en los parques de montaña y en los parques marítimo-terrestres.

Por el contrario, los parques situados en Canarias presentan una distribución más homogénea de visitantes a lo largo del año, contribuyendo de forma significativa a mantener un volumen relevante de visitas durante los meses de invierno.

En algunos parques, como Monfragüe, Doñana o Tablas de Daimiel, la primavera concentra un porcentaje importante de las visitas, debido a condiciones climáticas favorables y al atractivo de fenómenos naturales como la observación de aves.

En el caso de Cabañeros, el otoño adquiere especial relevancia debido a la berrea del ciervo, que constituye un importante atractivo para los visitantes.

Los diferentes patrones de distribución temporal condicionan de forma significativa la planificación del uso público, la gestión de accesos, la organización de servicios de información y vigilancia y la evaluación de posibles impactos sobre los ecosistemas

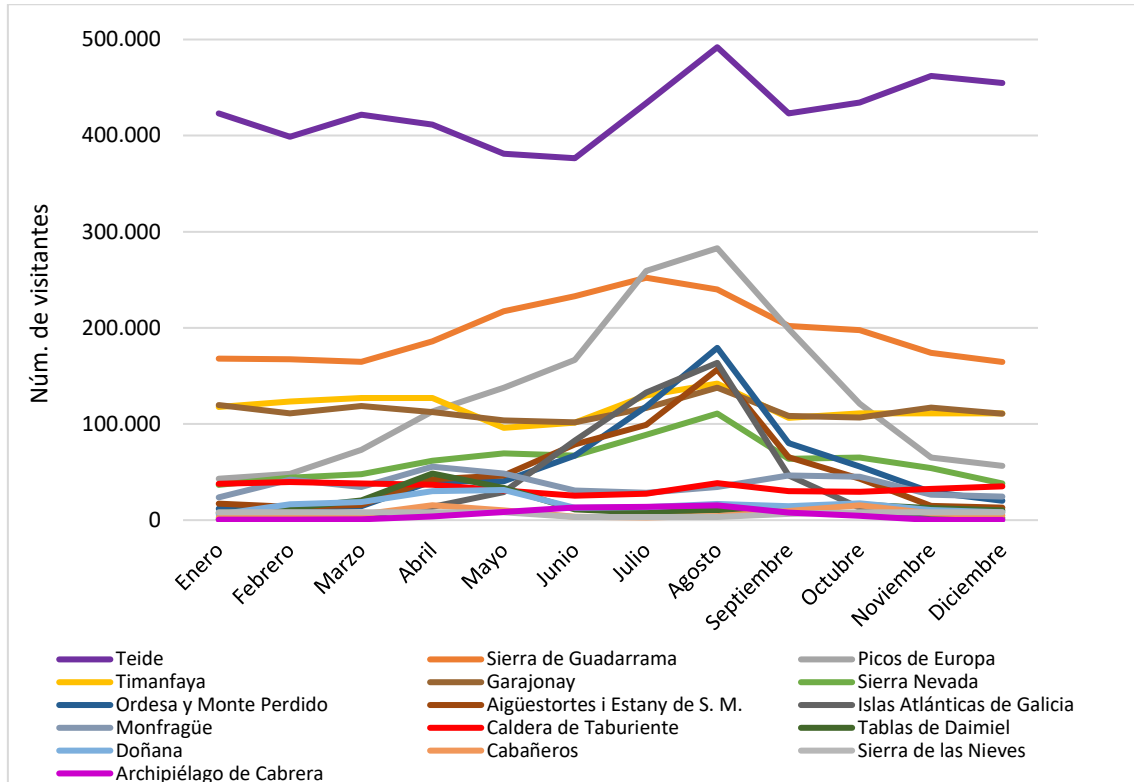


Figura 3. Distribución mensual de visitantes en cada parque nacional durante el año 2025

## V. Tipología de estacionalidad de las visitas

A partir de los patrones mensuales observados, los parques nacionales pueden agruparse en tres grandes categorías en función de la distribución temporal de las visitas: parques con marcada estacionalidad estival, parques con estacionalidad sostenida y parques con marcada estacionalidad fuera del periodo estival.

### Tipo I. Parques con marcada estacionalidad estival

Se caracterizan por una fuerte concentración de visitas durante los meses de verano, especialmente en julio y agosto, que pueden representar más del 60 % del total de visitas anuales.

Este comportamiento es habitual en parques de montaña y en parques marítimo-terrestres, donde las condiciones climáticas o el acceso a determinados servicios favorecen la afluencia en los meses estivales.

En esta tipología se incluyen los parques nacionales de Ordesa y Monte Perdido, Picos de Europa, Aigüestortes i Estany de Sant Maurici, Islas Atlánticas de Galicia y Archipiélago de Cabrera. En el gráfico siguiente se presenta el porcentaje de visitantes mensuales en 2025 respecto al total de visitantes de ese año en los 5 parques nacionales de tipo I.

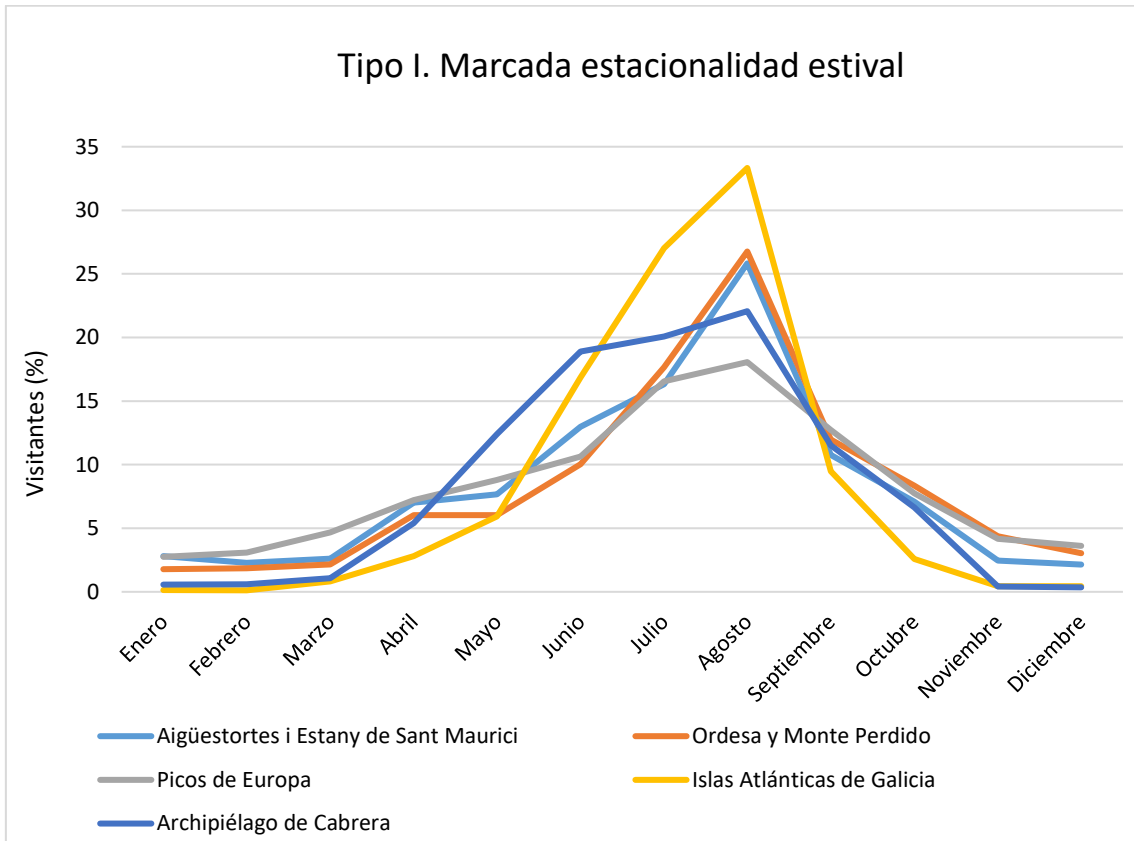


Figura 4. Distribución porcentual mensual de visitantes en 2025 respecto al total anual en los parques nacionales con marcada estacionalidad estival (Tipo I)



Parque Nacional Marítimo-Terrestre del Archipiélago de Cabrera

## Tipo II. Parques con estacionalidad sostenida

Presentan visitas durante todo el año, con máximos en verano, pero con una distribución relativamente equilibrada en primavera y otoño.

Suelen corresponder a parques accesibles durante todo el año, próximos a grandes núcleos de población o con una oferta de actividades que permite su visita en diferentes estaciones.

En esta tipología se encuentran los parques nacionales de la Sierra de Guadarrama, Sierra Nevada, Sierra de las Nieves, Monfragüe, Caldera de Taburiente, Timanfaya, Teide y Garajonay.

Los parques incluidos en esta categoría contribuyen de forma significativa a mantener una distribución anual más equilibrada de las visitas en el conjunto de la Red.



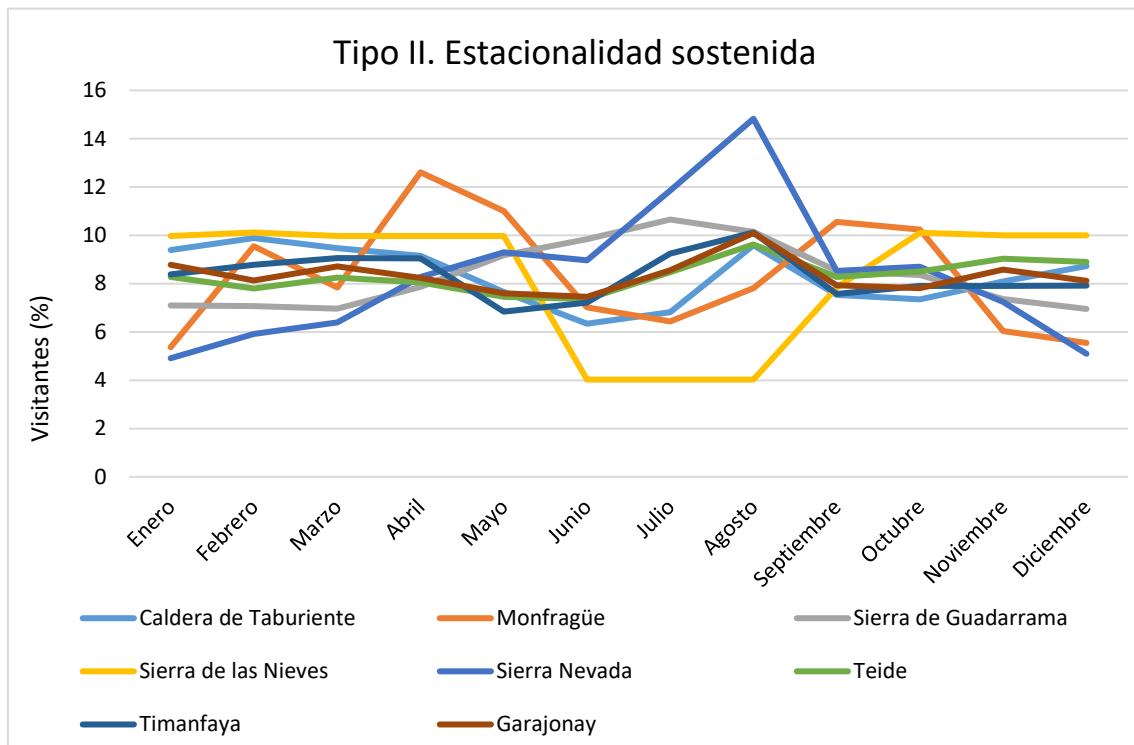


Figura 5. Distribución porcentual mensual de visitantes en 2025 respecto al total anual en los parques nacionales con estacionalidad sostenida (Tipo II)

### Tipo III. Parques con marcada estacionalidad fuera del periodo estival

Se caracterizan por una mayor concentración de visitas en primavera (especialmente en abril y mayo) y un repunte secundario en otoño, más acusado en algunos parques como Cabañeros.

A diferencia de los parques de alta montaña o claramente estivales, los meses de verano presentan una disminución significativa de las visitas, especialmente en junio y julio, coincidiendo con condiciones climáticas menos favorables derivadas de altas temperaturas.

En conjunto, estos parques reflejan una preferencia de visita en periodos intermedios (primavera y otoño), lo que resulta clave para orientar la planificación del uso público, adaptando recursos y medidas de gestión a estos momentos de mayor afluencia.

En esta tipología destacan los parques nacionales de Doñana, Cabañeros y Tablas de Daimiel.

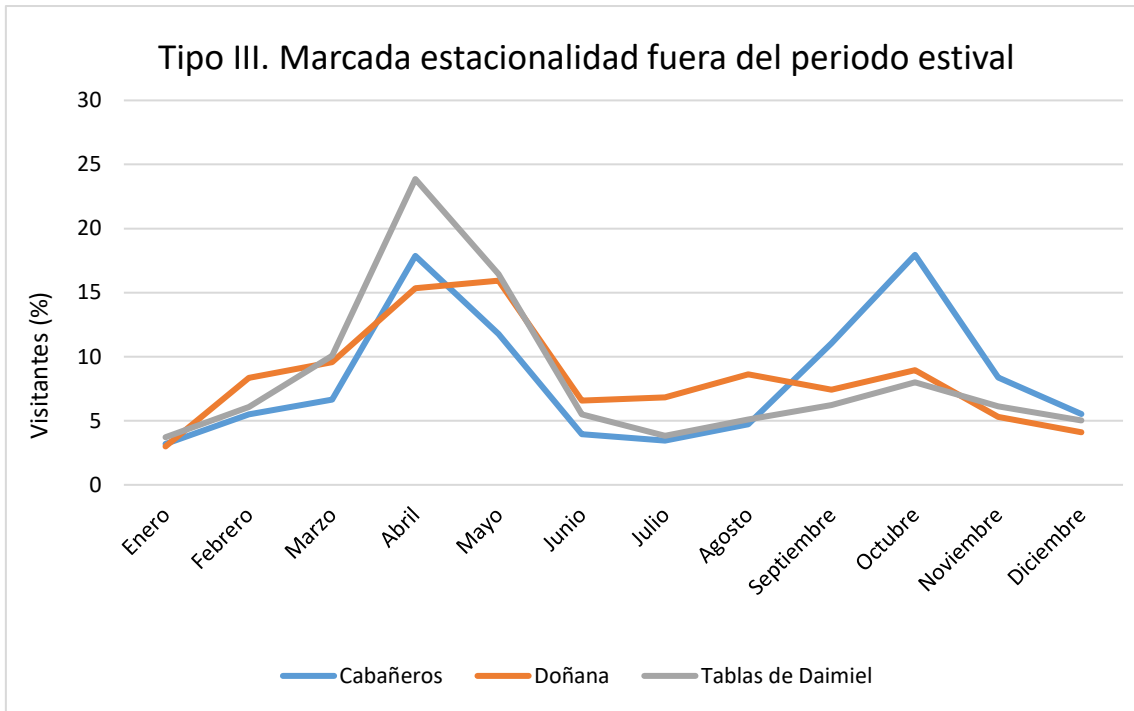
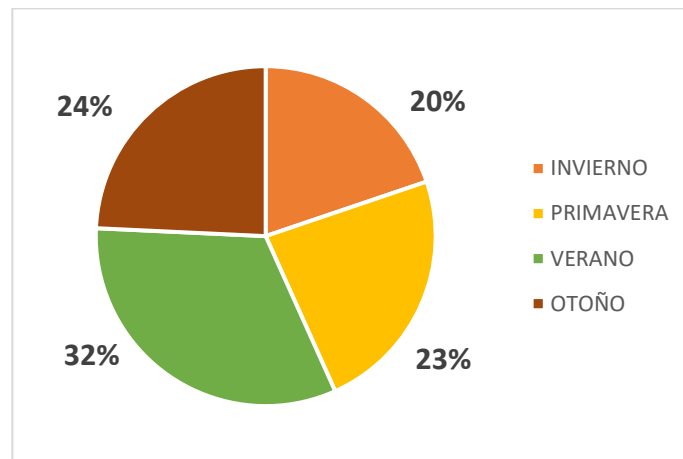


Figura 6. Distribución porcentual mensual de visitantes en 2025 respecto al total anual en los parques nacionales con marcada estacionalidad fuera del periodo estival (Tipo III)



## VI. Distribución estacional en el conjunto de la Red de Parques Nacionales

Si se agrupan los datos mensuales por estaciones del año, se observa que el verano continúa siendo la estación que concentra el mayor porcentaje de visitas en la Red de Parques Nacionales.



*Figura 7. Porcentaje de estimación de visitantes totales a la Red de Parques Nacionales por estación del año en 2025*

La primavera y el otoño presentan valores relativamente similares, mientras que el invierno mantiene un peso significativo gracias principalmente a la contribución de los parques canarios, cuya distribución de visitas es más uniforme a lo largo del año.

**El verano concentra el 32,5 % de los visitantes anuales a la Red.**

En la siguiente tabla se muestra el porcentaje de visitantes que recibe cada parque nacional en cada estación, en relación con el total de las 15.810.283 visitas estimadas en 2025 en el conjunto de la Red.

Tabla 1. Porcentaje de visitas por parque nacional y estación del año en 2025

<b>Parque Nacional</b>	Invierno (Dic/Ene/Feb) (%)	Primavera (Mar/Abr/May) (%)	Verano (Jun/Jul/Ago) (%)	Otoño (Sep/Oct/Nov) (%)	Visitantes sobre el total de la Red (%)
Aigüestortes i Estany de Sant Maurici	0,28	0,66	2,12	0,78	3,84
Archipiélago de Cabrera	0,01	0,08	0,27	0,08	0,44
Cabañeros	0,08	0,20	0,07	0,20	0,54
Caldera de Taburiente	0,71	0,67	0,58	0,58	2,54
Doñana	0,19	0,51	0,27	0,27	1,25
Garajonay	2,16	2,12	2,25	2,10	8,63
Islas Atlánticas de Galicia	0,02	0,30	2,40	0,39	3,11
Monfragüe	0,57	0,88	0,59	0,75	2,79
Ordesa y Monte Perdido	0,28	0,60	2,31	1,05	4,24
Picos de Europa	0,93	2,05	4,48	2,44	9,90
Sierra de Guadarrama	3,16	3,59	4,59	3,63	14,97
Sierra de las Nieves	0,16	0,16	0,06	0,14	0,52
Sierra Nevada	0,75	1,13	1,69	1,16	4,73
Tablas de Daimiel	0,19	0,65	0,19	0,26	1,29
Teide	8,07	7,68	8,24	8,35	32,34
Timanfaya	2,23	2,21	2,36	2,08	8,88
<b>Total</b>	<b>19,80</b>	<b>23,49</b>	<b>32,45</b>	<b>24,25</b>	<b>100</b>

La diversidad territorial y climática de la Red de Parques Nacionales permite que el conjunto mantenga un volumen relevante de visitantes durante todo el año, contribuyendo a una distribución temporal más equilibrada de las visitas en el conjunto del sistema.



En la siguiente gráfica se muestran los datos de visitantes de la Red por parque nacional para cada estación:

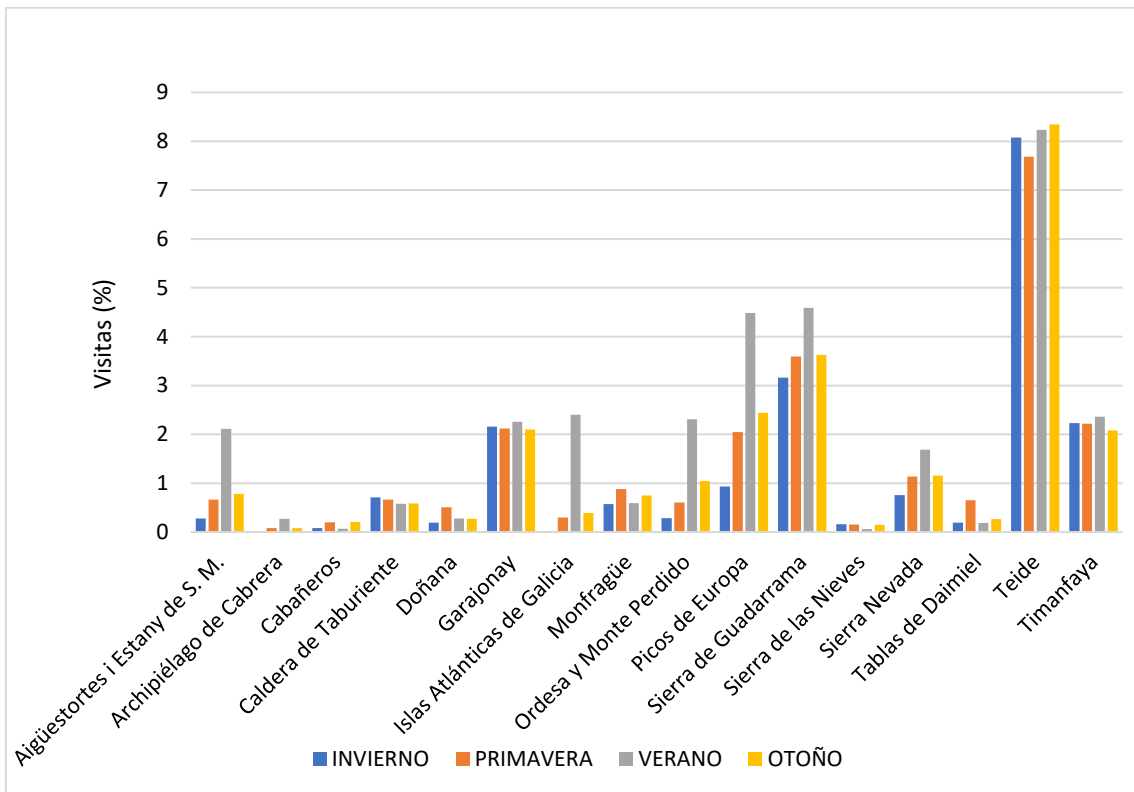


Figura 8. Porcentaje de visitantes respecto al total de la Red agrupados por estaciones del año en 2025

La marcada diferencia en el número de visitantes entre unos espacios y otros dificulta apreciar con claridad el peso de las visitas en cada estación del año en cada parque con relación al total de la Red. Así, a continuación, se presenta una gráfica complementaria, en la que únicamente están representados los once parques nacionales que registraron menos de un millón de visitantes en 2025:

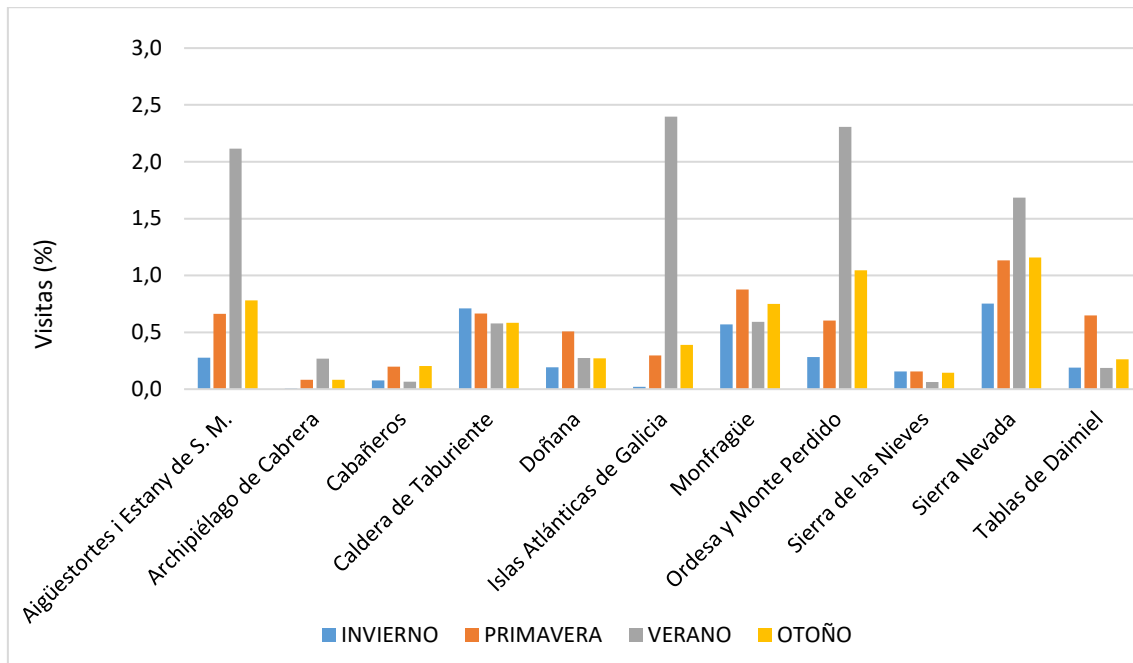


Figura 9. Porcentaje de visitantes respecto al total de la Red agrupados por estaciones del año para los parques nacionales con menos de un millón de visitas en 2025

La adecuada gestión de esta distribución estacional constituye un elemento clave para garantizar la compatibilidad entre el uso público y la conservación de los valores naturales de los parques nacionales.

## VII. Consideraciones finales

El análisis de los datos de visitantes correspondientes a 2025 confirma la consolidación de la Red de Parques Nacionales como uno de los principales referentes del turismo de naturaleza en España.

La elevada afluencia de visitantes pone de manifiesto el interés social por estos espacios protegidos, al tiempo que refuerza la necesidad de continuar desarrollando estrategias de gestión del uso público que permitan compatibilizar la experiencia del visitante con la conservación de los valores naturales.

La información relativa al número y distribución de visitantes constituye una herramienta fundamental para la planificación, la toma de decisiones y la evaluación de las políticas de gestión en la Red de Parques Nacionales.

En este contexto, resulta especialmente relevante continuar avanzando en herramientas de seguimiento, análisis y gestión adaptativa que permitan anticipar escenarios de presión sobre determinados espacios y favorecer una distribución temporal más equilibrada de las visitas.

La adecuada planificación del uso público, el impulso de estrategias de movilidad sostenible y la mejora continua de los sistemas de información serán elementos clave para garantizar la conservación de los parques nacionales en un contexto de elevada afluencia.



En caso de requerir los datos mensuales desglosados por parque nacional, estos pueden solicitarse a través de la dirección de correo electrónico: [seguimiento@oapn.es](mailto:seguimiento@oapn.es)