

DESDE EL PARQUE

Boletín del Parque Nacional de Cabañeros

Agosto de 2019

Sumario

La Carta Europea de Turismo Sostenible

Incendio de el Brezoso

Una nueva cara en el equipo

Las andanzas andaluzas de Carla



Helicóptero camino del Brezoso 21 de Junio de 2019

La Carta Europea de Turismo Sostenible



Nuestra hoja de ruta se fundamenta en aunar esfuerzos para que los visitantes disfruten de una gran experiencia realizando actividades, comiendo y alojándose en Cabañeros.

No nos olvidamos de la agricultura y la ganadería que modelaron el paisaje y son básicos para explicar el paisaje actual. Además, los productos tradicionales elaborados en el entorno son un aliciente más que completa una visita única, quesos de oveja y cabra, sabiamente trabajados, miel procedentes de plantas autóctonas que no han conocido los insecticidas, saborear vinos singulares o degustar carne de venado.

Para sacar el máximo partido a estos atractivos estamos trabajando en mejorar la oferta y la coordinación para situar Cabañeros como un destino ecoturístico reconocido.

Persiguiendo este objetivo desde 2009 nos adherimos a la CETS, podéis ver el trabajo realizado hasta ahora [AQUÍ](#)

En este marco se creó el Foro, lugar de encuentro donde se crean sinergias y se desarrollan proyectos conjuntos, que contribuyan a crear una comarca más sostenible y con una mejor oferta turística.

Ahora estamos en la fase de renovación de este proyecto para lo que estamos elaborando un Plan de Acción a cinco años vista, la **próxima reunión se celebrará el 10 de septiembre** y estáis invitadas todas las personas relacionadas con el Desarrollo Sostenible del Territorio.

¡Aunando intereses y esfuerzos podemos llegar mucho más lejos!

► INCENDIO DE EL BREZOSO

A las 15:35 horas del pasado 21 de junio se produjo un incendio en uno de los lugares más emblemáticos del Parque Nacional de Cabañeros, el arroyo del Brezoso, uno de los enclaves higroturbosos de mayor interés florístico del espacio protegido que está incluida en la Directiva Hábitat como hábitat prioritario, estas formaciones son escasas en Castilla-La Mancha.

El Brezoso, es un arroyo que recoge las aguas de la sierra del Chorito, en su camino hacia el sur, para unirse al arroyo de los Pescaos y luego al Bullaque. La turbera, también llamadas “trampal” o “bonal” tiene una antigüedad datada en más de 4.000 años, formado por la acumulación de musgos como el esfagno (*Sphagnum* sp.)

Muchos de nuestros visitantes recordaran este rincón de Cabañeros por ser parada obligatoria en las visitas en 4x4 al Parque. Salir de la planicie de la raña y encontrarse este valle rodeado de abruptas montañas es uno de los contrastes más bonitos y contribuye a que los visitantes comprendan mejor que Cabañeros es la unión de lo plano y lo fragoso.

El incendio fue divisado por la torreta de vigilancia del Parque en Palillos, enseguida se dio la voz de alarma y los retenes acudieron rápidamente.

Al parecer el incendio se originó en el fondo del valle, en la turbera que cubre la parte baja del arroyo y que contiene una muy buena representación de vegetación típica entre la que destacada el Mirto de Brabante (*Myrica gale*), distintos brezos típicos de estas zonas húmedas (*Erica lusitánica* y *E. tetralix*), entre el arbolado afectado destacan los rebollos (*Quercus pyrenaica*), abedules (*Betula pubescens*), y ejemplares de acebo (*Ilex aquifolium*) sauces (*Salix* sp.). Cabe destacar la presencia de plantas carnívoras como *Pinguicula lusitánica* y *Drosera rotundifolia*.

Desde el primer momento se desplazaron a la zona numerosos medios terrestres y aéreos, tanto de la Junta de Castilla-La Mancha como del propio Parque Nacional.

Sobre las 22:40 se dio por extinguido, tras duros trabajos de todos los dispositivos presentes, que contó con un puesto de mando avanzado y la presencia de otras unidades como la Guardia Civil y Protección Civil.



A la mañana siguiente perimetramos la superficie quemada que ascendió a 8 hectáreas, parte incluía la turbera, pero la mayor superficie afectada fue la ladera de solana cubierta por jara pringosa (*Cistus ladanifer*) y brezos (*Erica australis* y *E. arbórea*).

Durante los siguientes 4 días estuvimos refrescando la zona, pues las turberas suelen seguir con una combustión subterránea.

Dado el gran interés natural de la zona, ya está previsto su vallado para permitir la rápida recuperación de las distintas especies implicadas y evitar que ciervos y jabalíes coman los brotes. Si las lluvias no se retrasan, posiblemente la recuperación del trampal será “casi” total.



► Una nueva cara en el equipo

El pasado mes de junio se incorporó al equipo que se encargará de la Carta Europea de Turismo Sostenible (CETS) en el Parque Nacional de Cabañeros, Daniel Martínez Suárez, en sustitución de Virginia Torralba, que esperamos vuelva en breves fechas.

Daniel, natural de Almería es Biólogo y Máster en Espacios Naturales protegidos.

Ha trabajado con la CETS en espacios protegidos en Suecia (2015 y 2016) y realizado consultorías ambientales para varias administraciones españolas. Cuando contactamos con él, no dudó en venir a nuestro Parque Nacional por la gran oportunidad de trabajar en un espacio



► LAS ANDANZAS DE LA LINCESA CARLA

En anteriores boletines os hemos ido poniendo al día de todo lo que ha acaecido a la lincesa Carla, desde que vino al Parque hasta que procedimos a su liberación, el 11 de abril.

Pasados ya más de 100 días desde entonces, queremos recapitular y contaros sus andanzas, que nos han tenido con el corazón encogido viendo por donde se movía.

Carla nació en 2006, en las cálidas colinas de Andújar, Sierra Morena de Jaén. Luego de independizarse y conseguir un territorio propio, crió al menos dos veces que sepan los técnicos que siguen la población de linces de la zona. En noviembre de 2013 es localizada en mal estado, pesaba solo 7 kilos, con heridas producto de peleas con otros linces, seguramente defendiendo su territorio de otra hembra, es capturada y trasladada al Centro de Recuperación de La Olivilla (Jaén) donde es curada y liberada en enero de 2014 en el valle del río Guarrizas, zona por la que campeó hasta pasar al valle del Jándula, ambas localidades de Jaén.

El 17 de diciembre de 2018, Carla desnutrida y a punto de morir, fue capturada por técnicos de la Junta de Castilla-La Mancha, cerca del embalse de Fresneda, en El Viso del Marqués, Ciudad Real, en ese momento solo pesaba seis kilos, por lo que fue llevada al Centro de Recuperación de El Chaparrillo en Ciudad Real, donde la mimaron hasta lograr que recuperara en dos meses cuatro kilos y cicatrizaran todas sus heridas.

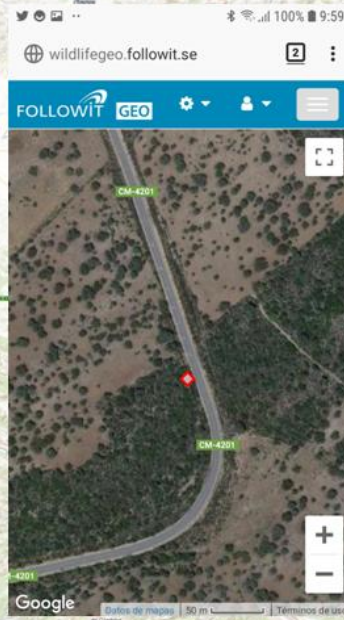
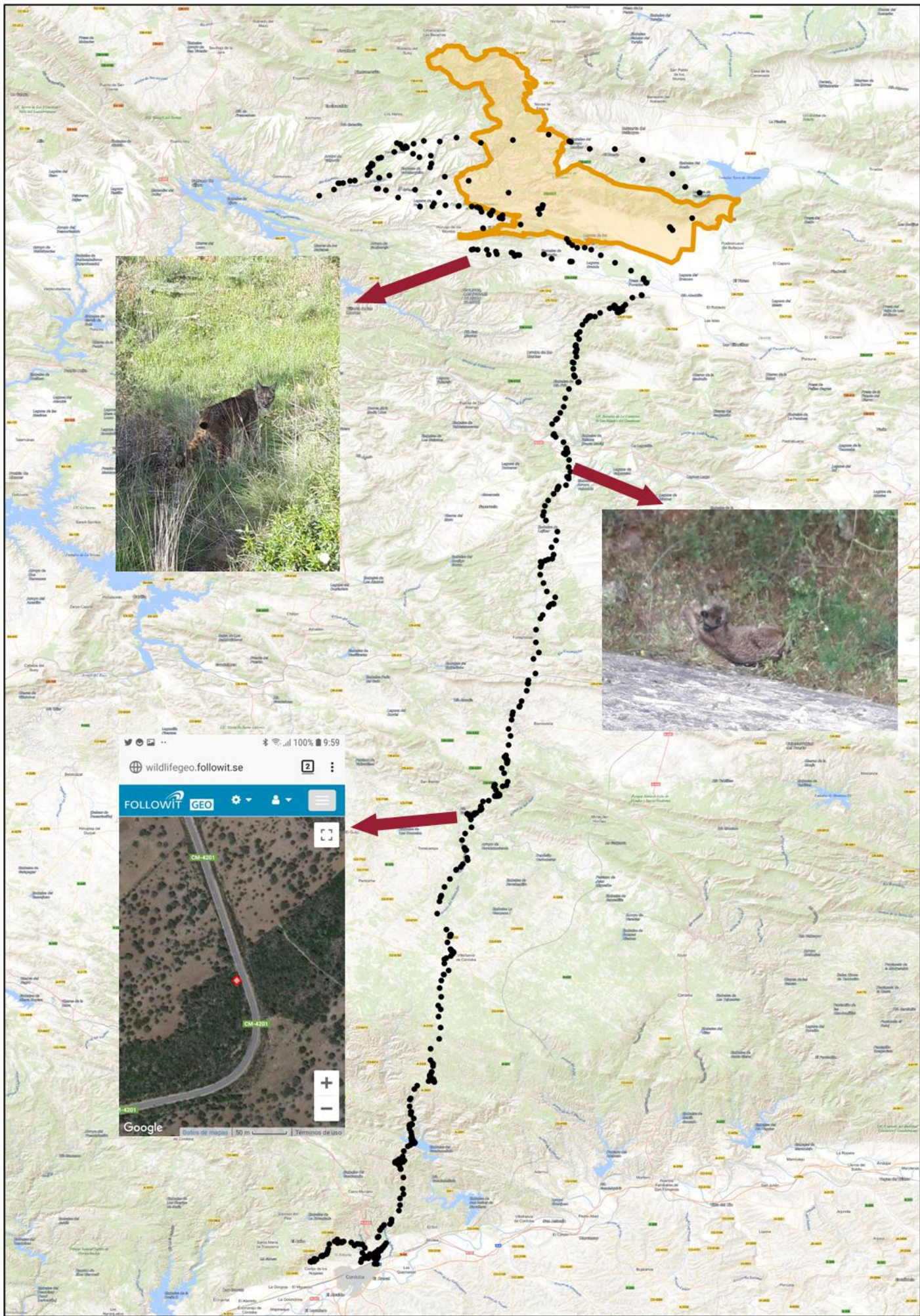
Viendo el excelente estado de salud y aún sabiendo que ya era un ejemplar mayor, se decidió que fuera trasladada al Parque Nacional de Cabañeros, para completar su recuperación e iniciar su aclimatación a la libertad de nuevo.

Llegó el 27 de febrero en el parque nacional, fue un momento histórico que contó con una importante presencia del Consejero de Medio Ambiente y el Director del Organismo autónomo de Parques Nacionales, así como, técnicos y niños de colegios del zona, fue un hito en la historia del Parque. Hacía casi 40 años que un lince no moraba entre nosotros.

Carla estuvo alojada en un cercado construido expresamente para ella, dentro de una gran parcela de 16 hectáreas, donde se vienen realizando trabajos para aumentar la población de conejos. Allí pasó unos 40 días, aclimatándose a la zona, era alimentada con conejos vivos que perseguía y capturaba con gran habilidad.

El 11 de abril, previa comprobación visual de su estado físico, procedimos a abrir la puerta del recinto. Fue un momento difícil para todos nosotros, confiábamos en que luego de la placentera estancia en el cercado, optara por quedarse por la zona. Abrimos la puerta y nos retiramos ya solo nos quedaba esperar y cruzar los dedos.

Para conocer sus movimientos se le instaló al collar dotado de GPS, aprovechando el reconocimiento veterinario de El Chaparrillo, y estos son los principales hitos de su nueva etapa en libertad:



Carla salió enseguida del gran cercado donde estaba instalado el recinto de aclimatación, subió por el Brezoso, llegó a las Llanas, saliendo del parque el segundo día en dirección a Retuerta del Bullaque,

continuación se dirigió hacia Navas de Estena, atravesó el norte del Parque y llegó a Los Alares ya en Toledo, luego de unos días por la zona dio media vuelta y volvió al Parque, cruzó todo hasta llegar a la Sierra de Castellar de los Bueyes, en Horcajo de los Montes y salir por el Puntal, en Alcoba.

En este momento pensamos que por fin volvía a las proximidades del lugar de suelta, pero no, tomó rumbo sur y se fue hacia la localidad de El Alcornocal, aquí estuvo unos días para luego cruzar el río Bullaque y acercarse al Guadiana y la peligrosa carretera N-420, donde fue fotografiada descansando en la base del puente (ver foto), pasando por Navacerrada hasta llegar a la Bienvenida ya en el Valle de Alcudia.

Durante todo este tiempo ha ido aprovechando las manchas de monte que había en las zonas, recalando en aquellos montes que tenía población de conejo y seguramente cazando algún Corzo, momento en el que se establecía temporalmente unos días hasta consumirlo en su totalidad.

Una vez en el Valle de Alcudia, ya tomó decididamente camino hacia su Andalucía natal y recorriendo todo el Valle de los Pedroches, llegó a Villanueva de Córdoba, donde fue localizada por personal de la Junta de Andalucía y posteriormente llegar a las afueras de Córdoba capital, donde lleva unos días en su periferia cerca del río Guadalquivir, en pleno territorio lincero.

En los últimos días, el GPS está dando señales de batería baja, por lo que no si vamos a poder conocer el final de este increíble viaje, de Carla una hembra de lince ibérico de 13 años de edad, que creímos que solo quería tranquilidad y buenos alimentos, pero que se ha revelado como una incansable trotamundos afrontando muchos retos por territorios por los que nunca viajó, para volver a sus lugares de nacimiento.

Gracias a Carla, ahora sabemos los pasillos por lo que se pueden comunicar las dos poblaciones más pujantes de presencia de lince, los Montes de Toledo y el conjunto de Andújar, Cardeña-Montoro.

A pesar de todo, no creemos que haya sido una actuación fallida, aunque teníamos la ilusión de que se quedara con nosotros para ser la fundadora de la población de lince de Cabañeros, el rastro de su paso, invisible para los humanos, marcas olorosas tanto líquidas como sólidas, sus arañazos en los árboles y arbustos por donde pasó, servirán para que más adelante otros ejemplares de lince jóvenes en su etapa de dispersión circulen tranquilos por zonas ya exploradas por congéneres y alguno de ellos se asiente en nuestro parque.

Suerte Carla y hasta pronto.

Redacción: Ángel Gómez Manzaneque, María Jesús Sánchez Soler, Daniel Martínez Suárez

Edición y maquetación: Daniel Martínez Suárez

¿QUIERES RECIBIR EL BOLETÍN INFORMATIVO DEL PARQUE NACIONAL DE CABAÑEROS?
Solicítaselo a la Guía del Parque, o escribiendo a boletinpn@oapn.es, o en el teléfono 926 78 32 97

Consulta los boletines anteriores en la web oficial del Parque Nacional de Cabañeros
<https://www.miteco.gob.es/es/red-parques-nacionales/nuestros-parques/cabaneros/boletin.aspx>



