

# DESDE EL PARQUE

Boletín del Parque Nacional de Cabañeros

Julio de 2016

## Sumario

En proceso de aprobación el PRUG del Parque Nacional

La Casa de Labradillos, una mirada a nuestro pasado.

Progresivo aumento de visitantes en el primer semestre

La floración del mirto

Exposición “Descubre Malamoneda”

Feria de Turismo Rural Rocigalgo: XIII edición



Gorrion moruno (*Passer hispaniolensis*) en la raña  
Campaña de fototrampeo 2016

## En proceso de aprobación el PRUG del Parque Nacional

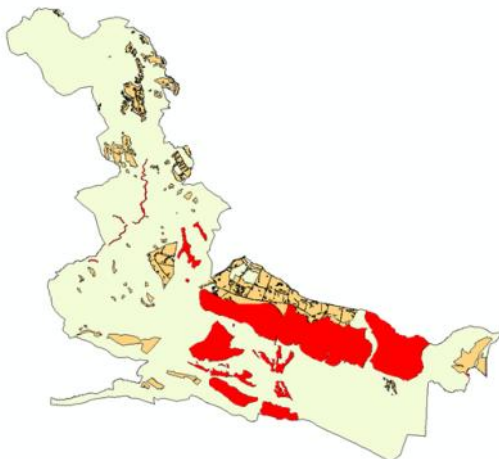
### Abierto el periodo de información pública y trámite de audiencia del borrador del Plan Rector de Uso y Gestión del Parque Nacional de Cabañeros

Todo espacio debe tener sus reglas del juego, un documento que ponga negro sobre blanco, que describa lo que se puede o no se puede hacer. Ese documento es el PRUG, que son las siglas de Plan Rector de Uso y Gestión, el cual debe tocar todos los aspectos que puedan incidir sobre el parque.

Los técnicos han redactado este complejo documento -incluyendo un largo proceso de consultas y participación de las partes implicadas- en el que se recoge toda la normativa de protección y regulación de actividades, usos y aprovechamientos, así como las actuaciones de gestión para lograrlo.

Ahora este documento es sometido a la opinión pública para que se formulen sugerencias o propuestas de mejoras que posteriormente serán revisadas por la comisión redactora, que decidirá y justificará si se incluye o no.

Por ello todo aquel que quiera participar con su opinión, ha de comunicarlo por las vías que se indican en la resolución publicada por la Dirección General de Política Forestal y Espacios Naturales el pasado 5 de julio en el Diario Oficial de Castilla-La Mancha. El documento y más información puede consultarse en el siguiente enlace: <http://www.castillalamancha.es/node/53765>



Mapa de zonificación del Borrador del PRUG  
(Zonas de reserva, uso restringido y uso moderado)

# La Casa de Labradillos, una mirada a nuestro pasado

La ruta en todo terreno por el bosque mediterráneo incluye desde ahora una parada en una antigua casa de labranza en el interior del Parque Nacional.



Como consecuencia de actividades y oficios tradicionales, quedan restos de arquitectura popular relacionada con la vida y el campo en lo que hoy es el Parque Nacional. El patrimonio etnográfico que encontramos es muy variado: casas, corrales, eras, chozos, carboneras, colmenares, cochicheras, cercas o muros, etc.



Muchos de ellos se han ido manteniendo o rehabilitando con diversos usos. Recientemente se ha puesto en valor la Casa de Labradillos, una casa de labor de los años 60, construida con barro y piedra, y techumbre a dos aguas con cubierta vegetal y teja curva árabe. En ella había estancias de vivienda y para animales, que ahora se han ocupado con una exposición de fotografías antiguas de los Montes de Toledo. En los exteriores nos encontramos un chozo de pastores y carboneros. La casa también contaba con una hornera, que se restaurará en futuras fases de actuación.

Debido a que está aislada, la visita de esta casa y su paraje, cuyo interés contamos a continuación, está incluida en la ruta en todo-terreno por el bosque mediterráneo que realiza la empresa concesionaria del Parque Nacional ([visitacabaneros.es](http://visitacabaneros.es)) con salidas diarias desde Horcajo de los Montes y Retuerta del Bullaque. Tres horas de recorrido que te sumergen en uno de los bosques mejor conservados de la península ibérica.

## El Trampal de Labradillos

En las inmediaciones de la casa puede verse uno de los sistemas naturales más peculiares de Cabañeros: las turberas, conocidas localmente como trampales, bonales o bohonales. Se trata de enclaves con humedad permanente o casi permanente donde la acidez del agua y las condiciones anaeróbicas (bajo contenido en oxígeno) del sustrato dificultan la mineralización de la materia orgánica, que tiende a acumularse formando depósitos de turba. Sobre estos peculiares humedales se desarrolla un variado mosaico de comunidades vegetales exclusivas, con especies difíciles de encontrar en otras zonas de ambiente mediterráneo, como por ejemplo el brezo de turbera (*Erica tetralix*) y las plantas carnívoras como la atrapamoscas (*Drosera rotundifolia*) y la tiraña (*Pinguicola lusitanica*).

Por ello, aunque los trampales ocupan superficies reducidas en el territorio su interés es notable, pues conforman islas de vegetación de carácter relictico, donde encuentran refugio numerosas especies vegetales de ámbito atlántico y eurosiberiano. Sirven además como abrevaderos para la fauna y como lugar de puesta y desarrollo de larvas de diversas especies de anfibios e invertebrados.

Son sistemas frágiles, así que para verlo se ha colocado una pequeña plataforma de madera que nos indica hasta donde podemos pasar, y desde la que podemos observar este ecosistema de gran interés botánico y ecológico.

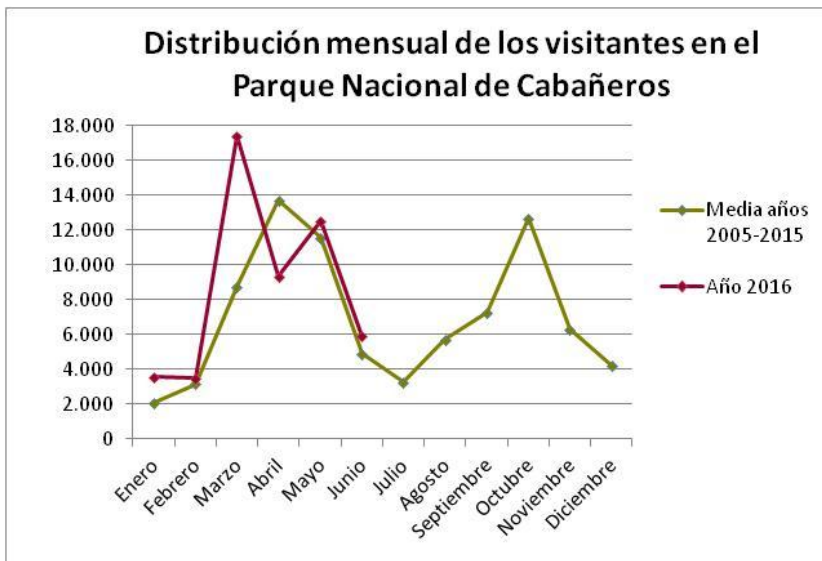


**Trampal de Labradillos.** La humedad, la acidez del agua y la falta de oxígeno dificultan la descomposición de la materia orgánica, que se acumula formando depósitos de turba.

# Progresivo aumento de visitantes en el primer semestre

El registro del Parque Nacional refleja un aumento de en torno a 3.000 personas en los primeros seis meses del año

Mensualmente se toman los datos de visitantes que realizan rutas, así como aquellos que solicitan información en los centros y museos distribuidos por el territorio. Este primer semestre se han registrado 52.306 visitantes, lo que supone 3.000 más que el año pasado en el mismo periodo. Las tendencias en distribución mensual son similares a los obtenidos de la media de los 10 últimos años, aunque se ha notado que la Semana Santa se ha celebrado en marzo, cuando generalmente es en abril.



Es llamativo que sin haber cumplido todavía un año desde su apertura, el centro de visitantes de Horcajo ya tiene una afluencia similar a Casa Palillos, que hasta ahora había sido el centro de referencia para las visitas. En ambos casos en torno a 8.000 registrados en estos primeros 6 meses del año.

En cuanto a las rutas, la del Boquerón del Estena y la del Chorro se mantienen como las más frecuentadas, pero se ve el aumento de otras menos conocidas como Plaza de los Moros o Gargantilla.

## La floración del mirto

En estos primeros días de julio, mientras buena parte de las plantas de Cabañeros están ya sufriendo los envites del calor, el mirto (*Myrtus communis*), también conocido como arrayán, está en plena floración.

Apreciado por todas las civilizaciones que crecieron en torno al Mar Mediterráneo, en la antigua Grecia estaba incluso dedicado a Afrodita, diosa de la fecundidad y la fertilidad. Los árabes también le tenían mucha estima, prueba de ello es su utilización como seto vivo en el famoso Patio de los Arrayanes de la Alhambra de Granada.

Esta planta de hojas siempre lustrosamente verdes que puede alcanzar los 4 metros de altura, despliega en estos momentos unas preciosas flores de color blanco intenso, por lo que en la mitología representaba el "Amor verdadero", formando un conjunto de extraordinaria belleza. Además, sus hojas, que desprenden un agradable olor, son muy utilizadas para obtener un aceite de uso en perfumería. Cuando fructifica produce unos frutos de color negro azulado, muy consumidos por las aves.

En Cabañeros se localiza en amplias zonas de la raña donde el suelo tiene cierta humedad, creando rodales generalmente de porte achaparrado debido a que es consumida regularmente por los ciervos. Sin duda una de las especies de plantas más características del monte mediterráneo.



Mirto o arrayán  
(*Myrtus communis*)

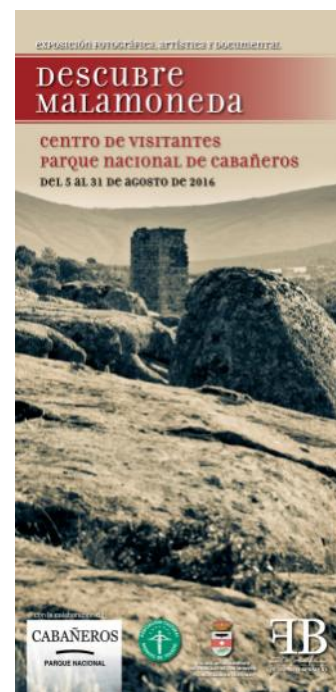


## Exposición fotográfica, artística y documental “Descubre Malamonedas”

Con motivo de la celebración de la Semana Cultural en el municipio de Horcajo de los Montes, del 1 al 7 de agosto, el Parque Nacional de Cabañeros colaborará entre otras actividades con la exposición fotográfica Descubre Malamonedas en el Centro de Visitantes PN Cabañeros. El viernes 5 de agosto a las 11:30 tendrá lugar un breve acto de inauguración en el que se tratarán aspectos sobre Malamonedas. La muestra estará expuesta todo el mes.

Malamonedas es uno de los enclaves más importantes y más desconocidos de la Comarca de Cabañeros, declarado Bien de Interés Cultural en 2007 con la categoría de Zona Arqueológica. Ubicado en el municipio de Hontanar, se caracteriza por ser un lugar de encuentro de culturas, de influencias, de sincretismo religioso que confluyen en torno al agua, al bosque y a la montaña, zona estratégica desde la prehistoria que abarca restos de la cultura celta, romana, visigoda, musulmana y lugar de asentamiento de los Templarios y Jerónimos, despoblándose a finales del siglo XIX.

La exposición está basada en el libro de Ventura Leblic “El Despoblado de Malamonedas” que resume más de tres décadas de estudios históricos y trabajos de campo de su autor. La exposición es una recopilación de las mejores instantáneas de Francisco Bermejo durante sus visitas al despoblado durante más de 10 años, que emplea simultáneamente filtros físicos (degradados, polarizadores, filtros infrarrojos, etc) y exposiciones nocturnas sin procesado ni manipulación digital posterior, dando como resultado diferentes puntos de mira al yacimiento arqueológico.



### Semana Cultural en Horcajo de los Montes y en Alcoba

Además de la exposición fotográfica, la Semana Cultural de Horcajo cuenta con numerosas actividades, colaborando el Parque Nacional en dos de ellas: en la **visita guiada por la Ruta de la Viñuela** el día 4 de agosto a las 8 de la mañana, y en la **proyección de películas en el Centro de Visitantes PN Cabañeros**, los días 4 y 5 a las 16:30 horas. El municipio de Alcoba también celebra la Semana Cultural del 1 al 7 de agosto, para la que ya están preparando actividades. Próximamente publicarán el programa los respectivos ayuntamientos.

## Feria de Turismo Rural Rocigalgo: XIII edición

En el municipio de Los Navalucillos se celebra un año más la feria de turismo entre los días 6 al 15 de agosto. Al igual que otros años, contará con casetas informativas de diferentes entidades e iniciativas, y se están ya programando complementariamente actividades turísticas, gastronómicas, deportivas, etc.

El Parque Nacional de Cabañeros contará con una caseta informativa sobre nuestras rutas y centros en la feria y ofrecerá visitas guiadas en algunas de las rutas del Parque que discurren por el macizo del Rocigalgo. Próximamente el ayuntamiento publicará el programa con todas las actividades.



Equipo de redacción y edición del Boletín Informativo del PN Cabañeros: Ángel Gómez Manzaneque y Virginia Torralba Baraja  
Colaboración en este número: Pablo Pozo Moreno (Fotografías y mapa), Francisco Bermejo (Descubre Malamonedas)

¿QUIERES RECIBIR EL BOLETÍN INFORMATIVO DEL PARQUE NACIONAL DE CABAÑEROS?  
Solicítaselo a la Guía del Parque, o escribiendo a [boletinpnco@oapn.es](mailto:boletinpnco@oapn.es), o en el teléfono 926 78 32 97

Consulta los boletines anteriores en la web oficial del Parque Nacional de Cabañeros  
<http://www.magrama.gob.es/es/red-parques-nacionales/nuestros-parques/cabaneros/>

