

## APÉNDICE 1.24

### Información correspondiente a la Demarcación Hidrográfica de Ceuta





## Índice

	<b>Página</b>
1	Datos demarcación.....1
	1.1 Datos generales .....1
	1.2 Ámbito de la demarcación.....1
	1.3 Población.....1
2	Evolución de los recursos hídricos .....2
	2.1 Datos básicos de recursos y aportaciones (PH 2015-2021).....2
	2.2 Recursos no convencionales.....2
3	Evolución de los usos y demandas de agua .....3
	3.1 Unidades de demanda .....3
	3.2 Otros datos básicos.....3
	3.3 Demanda por usos (Plan Hidrológico 2º ciclo, 2015-2021).....3
	3.4 Asignaciones y Reservas (Plan Hidrológico 2º ciclo).....3
	3.5 Agua utilizada para atender las demandas por uso y por origen.....3
4	Estado de las masas de agua .....4
	4.1 Masas de agua según su naturaleza .....4
	4.2 Masas de agua superficial por categoría .....4
	4.3 Estado de las masas de agua superficial.....4
	4.4 Estado de las masas de agua subterránea.....4
	4.5 Situación de las masas con objetivos menos rigurosos (OMR) .....5
	4.6 Actuaciones relacionadas con el artículo 4 (7) de la DMA .....5
5	Otra información .....6
	5.1 Actualización del Registro de Zonas Protegidas .....6
	5.2 Otros indicadores de la Evaluación Ambiental Estratégica .....6



## 1 Datos demarcación

### 1.1 Datos generales

Indicador		Valor
Comunidades Autónomas		Ciudad Autónoma de Ceuta
País fronterizo		Marruecos
Municipios totalmente incluidos en la DH (nº)		1
Municipios de más de 20.000 habitantes incluidos en la DH (nº)		1
Sistemas de abastecimiento de más de 20.000 habitantes (nº)		1
Superficie (km²)	Incluyendo aguas costeras	60
	Excluyendo aguas costeras	20

### 1.2 Ámbito de la demarcación

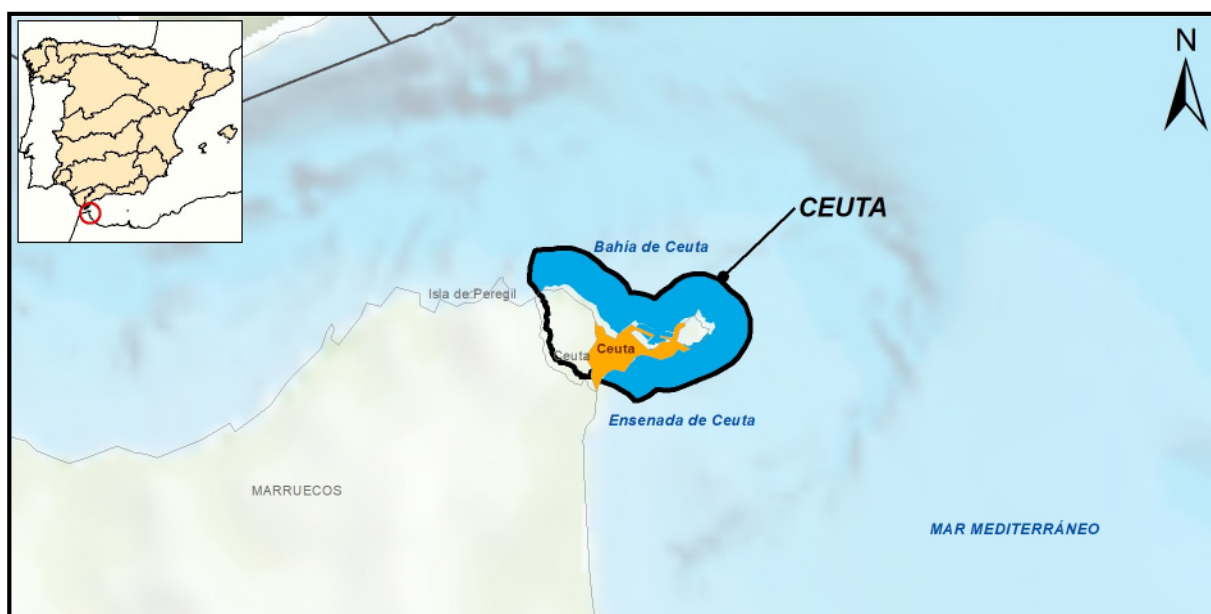


Figura 1. Ámbito geográfico de la Demarcación Hidrográfica de Ceuta.

### 1.3 Población

	Valor en PH 2º ciclo	Año 2016	Año 2017	Año 2018	Año 2019	Año 2020
Población (nº habitantes)	84.498	84.519	84.959	85.144	84.777	84.202
Población estacional (nº habitantes)	0		0			
Densidad de población (hab/km²)	4.224,9	4.226,0	4.248,0	4.257,2	4.238,9	4.210,1

## 2 Evolución de los recursos hídricos

### 2.1 Datos básicos de recursos y aportaciones (PH 2015-2021)

Datos recursos y aportaciones		
Precipitación media anual (mm/año)	Media serie larga (1940/41-2011/12)	585
	Media serie corta (1980/81-2011/12)	554
Aportación media anual (hm <sup>3</sup> /año)	Media serie corta (2000/01-2011/12) <sup>(1)</sup>	3

<sup>(1)</sup> El plan hidrológico de la DH de Ceuta considera como serie de referencia la de 2000/01 - 2011/12.

### 2.2 Recursos no convencionales

#### 2.2.1 Reutilización

Indicador		Valor PH 2º ciclo	Año 2016/17	Año 2017/18	Año 2018/19	Año 2019/20
Reutilización (hm <sup>3</sup> /año)	Capacidad máxima	SD	SD	SD	SD	SD
	Volumen suministrado	0,5	0,5	0,5	0,5	0,9

#### 2.2.2 Desalinización

Indicador		Valor PH 2º ciclo	Año 2016/17	Año 2017/18	Año 2018/19	Año 2019/20
Desalinización (hm <sup>3</sup> /año)	Capacidad máxima	10,95	10,95	10,95	10,95	10,95
	Volumen suministrado	7,30	8,40	7,76	8,42	8,32

### 3 Evolución de los usos y demandas de agua

#### 3.1 Unidades de demanda

Indicador		Número
Unidades de demanda <sup>(1)</sup>	Unidades de Demanda Urbana (UDU)	1

<sup>(1)</sup> No está prevista la variación del número de unidades de demanda a lo largo del ciclo de planificación 2015-2021.

#### 3.2 Otros datos básicos

Indicador	Valor en PH 2º ciclo	Horizon. 2021 (PH 2º ciclo)
Población equivalente servida (nº habitantes)	101.578	106.470

#### 3.3 Demanda por usos (Plan Hidrológico 2º ciclo, 2015-2021)

Tipo demanda	Demanda anual en PH 2º ciclo (hm³/año)		Año 2017/18	Año 2018/19	Año 2019/20
	Año elaboración PH	Horizonte 2021			
Demanda urbana	8,69	9,10	8,96	9,02	9,92
Demanda urbana + agraria + industrial	8,69	9,10	8,96	9,02	9,92

#### 3.4 Asignaciones y Reservas (Plan Hidrológico 2º ciclo)

Asignaciones y reservas establecidas por el PH 2º ciclo (hm³/año)			
Uso	Asignación para 2021	Reserva a 2021	Asignación ya materializada
Para abastecimiento urbano	9,10		
Total	9,10		

#### 3.5 Agua utilizada para atender las demandas por uso y por origen

Uso	Procedencia del recurso	Año 2016/17	Año 2017/18	Año 2018/19	Año 2019/20
Uso urbano (hm³/año)	Superficial	0,45	0,63	0,60	0,70
	Subterránea	0,53	0,56		
	Reutilización				0,90
	Desalación	8,30	7,76	8,42	8,32
	Total	9,28	8,95	9,02	9,92
Total de agua utilizada para atender las demandas (hm³/año)	Superficial	0,45	0,63	0,60	0,70
	Subterránea	0,53	0,56		
	Reutilización				0,90
	Desalación	8,30	7,76	8,42	8,32
	Total <sup>(1)</sup>	9,28	8,95	9,02	9,92

<sup>(1)</sup> La Ciudad de Ceuta posee una planta de aguas residuales que trata las aguas utilizadas en el abastecimiento. La regeneración de este agua mediante un tratamiento terciario representa un recurso potencial para diferentes usos de riego, baldeo, refrigeración, etc. Actualmente se está utilizando entre el 5 y el 10% de las aguas tratadas por la EDAR.

## 4 Estado de las masas de agua

### 4.1 Masas de agua según su naturaleza

Masas de agua	Naturaleza	Valor PH 2º ciclo (nº)
Masas de agua superficial (MASp)	Naturales	2
	Muy modificadas	1
	Artificiales	0
	<b>TOTAL MASp</b>	<b>3</b>
Masas de agua subterránea (MASb)	<b>TOTAL MASb</b>	<b>1</b>
<b>TOTAL DE MASAS</b>		<b>4</b>

### 4.2 Masas de agua superficial por categoría

Categoría de MASp	Naturaleza	Valor PH 2º ciclo (nº)
AGUAS COSTERAS	Naturales	2
	Muy modificadas	1
	<b>TOTAL MASp COSTERAS</b>	<b>3</b>

### 4.3 Estado de las masas de agua superficial

#### 4.3.1 Estado de las masas de agua superficial de la categoría aguas costeras

Naturaleza MASp categoría aguas costeras	Indicador estado	Valor en PH 2º ciclo	PH 2º ciclo (Objetivo 2021)	Año 2018	Año 2019	Año 2020
Naturales	Buen estado ecológico (nº)	2	2	2	2	2
	Buen estado químico (nº)	2	2	2	2	2
	Buen estado (nº)	2	2	2	2	2
	Porcentaje de masas en buen estado	100%	100%	100%	100%	100%
Muy modificadas	Buen estado ecológico (nº)	0	1	0	0	0
	Buen estado químico (nº)	0	1	0	0	0
	Buen estado (nº)	0	1	0	0	0
	Porcentaje de masas en buen estado	0%	100%	0%	0%	0%

### 4.4 Estado de las masas de agua subterránea

	Indicador estado	Valor en PH 2º ciclo	PH 2º ciclo (Objetivo 2021)	Año 2018	Año 2019	Año 2020
Masas de agua subterránea	Buen estado cuantitativo (nº)	1	1	1	1	1
	Buen estado químico (nº)	1	1	1	1	1
	Buen estado (nº)	1	1	1	1	1
	Porcentaje de masas en buen estado	100%	100%	100%	100%	100%



#### 4.5 Situación de las masas con objetivos menos rigurosos (OMR)

No se han definido objetivos menos rigurosos en ninguna masa de agua de la demarcación.

#### 4.6 Actuaciones relacionadas con el artículo 4 (7) de la DMA

Indicador	PH 2º ciclo (Objetivo 2021)	Ya iniciadas Año 2017/18	Ya iniciadas Año 2018/19	Ya iniciadas Año 2019/20
Actuaciones que pueden producir deterioro del estado de acuerdo con el artículo 4(7) de la DMA (nº)	1 <sup>(1)</sup>			
Masas de agua que se prevé que sean afectadas por un deterioro del estado por las actuaciones anteriores (nº)	2			
¿Se han iniciado actuaciones relacionadas con el 4(7) no previstas en el Plan para 2015-2021?	–	No	No	No

<sup>(1)</sup> Ampliación del Puerto de Ceuta.

## 5 Otra información

### 5.1 Actualización del Registro de Zonas Protegidas

Indicador	Valor en PH 2º ciclo	Año 2016/17	Año 2017/18	Año 2018/19	Año 2019/20
Zonas de captación de aguas superficiales para abastecimiento (nº)	6	6	6	6	6
Masas asociadas a zonas de captación de aguas superficiales para abastecimiento (nº)	2	2	2	2	2
Zonas de protección de especies acuáticas económicamente significativas - Producción de moluscos y otros invertebrados (nº)	1	1	1	1	1
Masas asociadas a zonas de protección de especies acuáticas económicamente significativas - Producción de moluscos y otros invertebrados (nº)	1	1	1	1	1
Zonas de baño en aguas marinas (nº)	6	6	6	6	6
Masas asociadas a zonas de baño en aguas marinas (nº)	2	2	2	2	2
Zonas de protección de hábitats o especies – LIC (nº)	2	2	2	2	2
Masas asociadas a zonas de protección de hábitats o especies – LIC (nº)	3	3	3	3	3
Superficie declarada como zonas protección hábitats o especies – LIC (km²)	14,5	14,5	14,5	14,5	14,74
Zonas de protección de hábitats o especies – ZEPA (nº)	2	2	2	2	2
Masas asociadas a zonas de protección de hábitats o especies – ZEPA (nº)	3	3	3	3	3
Superficie declarada como zonas protección hábitats o especies – ZEPA (km²)	6,18	6,18	6,18	6,18	6,35

### 5.2 Otros indicadores de la Evaluación Ambiental Estratégica

Indicador	Valor en PH 2º ciclo	Año 2017/18	Año 2018/19	Año 2019/20
Emissiones totales de GEI (Gg CO <sub>2</sub> -equivalente)	529,03 <sup>(1)</sup>	597,51 <sup>(2)</sup>	597,51 <sup>(2)</sup>	597,51 <sup>(2)</sup>
Situaciones de emergencia por sequía en los últimos cinco años (nº)	0	0	0	0
Zonas húmedas incluidas en el RZP (nº)	0	0	0	0
Superficie de suelo urbano (ha)	673 <sup>(3)</sup>	673 <sup>(3)</sup>	673 <sup>(3)</sup>	673 <sup>(3)</sup>
Masas de agua afectadas por presiones significativas (nº)	4	4	4	1
Porcentaje de masas de agua afectadas por presiones significativas	100%	100%	100%	25%
Masas de agua subterránea afectadas por contaminación difusa (nº)	0	0	0	0
Porcentaje de masas de agua subterránea con control directo de su estado químico	0	1	1	100
Retorno en usos agrarios (hm <sup>3</sup> /año)	0	0	0	0
Capacidad total de embalse (hm <sup>3</sup> )	2,25	2,25	2,25	2,25
Porcentaje de habitantes equivalentes que recibe un tratamiento conforme a la Directiva 91/271/CEE	100%	100%	100%	100%

<sup>(1)</sup> Dato correspondiente al año 2011.

<sup>(2)</sup> Dato correspondiente al año 2014.

<sup>(3)</sup> Esta superficie corresponde al 40% de la cuenca.