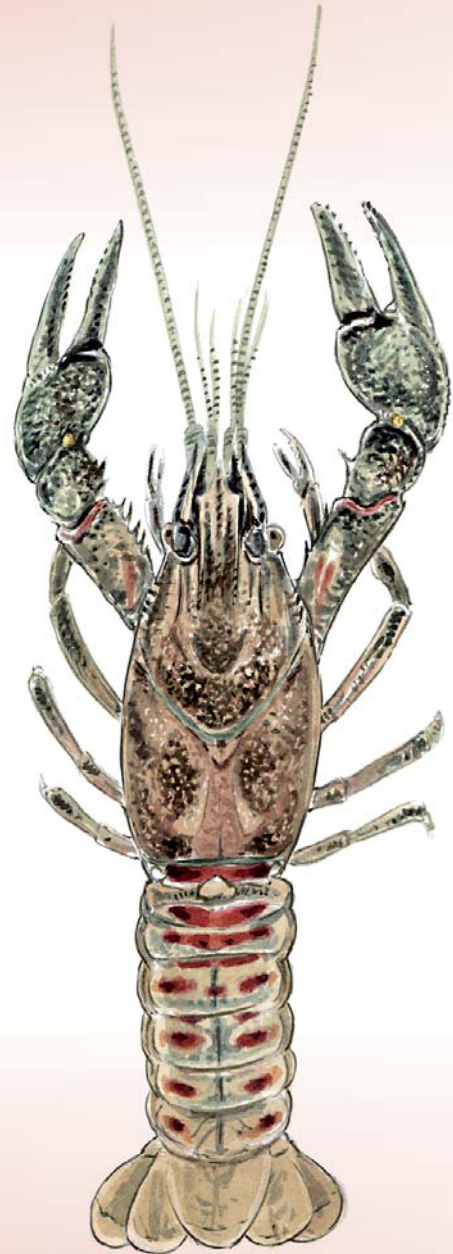


Orconectes limosus (Rafinesque, 1817)

Especie Exótica Invasora

Crustáceos



NOMBRE COMÚN: Cangrejo americano de los canales.

TAXONOMÍA: Phylum: *Arthropoda*. Clase: *Malacostraca*. Orden: *Decapoda*. Familia: *Cambarinae*.

DISTRIBUCIÓN GENERAL NATIVA: Desde el noreste de Estados Unidos hasta sureste de Canadá.

DESCRIPCIÓN DE LA ESPECIE

Es un roedor de cuerpo robusto, de hasta 2 kg de peso, que puede llegar a medir hasta 70 cm de largo, siendo la mitad de esta longitud la cola. La cabeza es grande y ancha, con orejas cortas y redondeadas, casi invisibles debajo del pelaje y ojos pequeños. La cola, de color negro, carece de pelos y está cubierta de escamas; la forma es muy característica, pues está ligeramente aplanada lateralmente lo que les ayuda al nadar siendo su principal "motor" de propulsión. El pelaje es corto, espeso, de color marrón oscuro o negro, con el vientre un poco más claro; a medida que envejece, el pelo se vuelve más grisáceo. Las patas son cortas y las traseras están palmeadas.

PRINCIPALES CARACTERÍSTICAS DISTINTIVAS DE LA ESPECIE FRENTE A OTRAS DE POSIBLE CONFUSIÓN

- Cangrejo autóctono (*Austropotamobius pallipes*): pinzas rugosas con la cara ventral blanquecina. El caparazón presenta dos suturas longitudinales muy separadas. Carece de espolones en los carpopoditos. La coloración es muy variable (marrón, negra, gris verdosa).
- Cangrejo rojo americano (*Procambarus clarkii*): presenta un espolón característico en los carpopoditos (muñecas). Las pinzas muy espinosas y no muy desarrolladas, con la parte ventral siempre roja. Las suturas longitudinales del caparazón están unidas o ligeramente separadas. El color suele ser rojo intenso, aunque pueden encontrarse tonalidades marrón-verdosas.

- Cangrejo señal (*Pacifastacus leniusculus*): tiene una característica mancha blanquecina en las pinzas, por lo que es denominado cangrejo "señal". Las pinzas son grandes y fuertes, lisas y de color rojizo por su parte ventral. El caparazón presenta dos suturas longitudinales algo separadas. La coloración varía del marrón al verdoso, a veces con tonos azulados.
- Yabbie (*Cherax destructor*): carece de sutura longitudinal. La parte ventral de las grandes pinzas suele ser de color gris o blanquecino, mientras que la dorsal es del mismo color que el resto del cuerpo.

NOTAS SOBRE LA AUTOECOLOGÍA DE LA ESPECIE Y PROBLEMÁTICA ASOCIADA A SU INTRODUCCIÓN

Cangrejo de agua dulce, omnívoro, que habita en ríos, lagos, canales y estanques, preferiblemente de aguas tranquilas y cálidas, con fondos limosos y orillas con abundante vegetación. Tolera bien distintas condiciones ambientales, incluyendo las aguas contaminadas y eutrofizadas y largos periodos de sequía. Se puede reproducir sexualmente o por partenogénesis.

Impacto ecológico: 1) Desplazamiento de las especies de cangrejo de río nativas.

Impacto sanitario: 1) Es portador del hongo *Aphanomyces astaci* responsable de la afanomicosis.

PRINCIPALES VÍAS DE ENTRADA: Introducido voluntariamente como alternativa al declive de las especies nativas.

PRINCIPALES VECTORES DE INTRODUCCIÓN: Migración natural, ya que puede abandonar el agua y desplazarse varios kilómetros.

PRINCIPALES FUENTES DE CONSULTA

- » Catálogo Español de Especies Exóticas Invasoras. Ministerio de Agricultura, Alimentación y Medio Ambiente (online, <http://www.magrama.gob.es/>)
- » Holdich D. & J. Black (2007) The spiny-cheek crayfish, *Orconectes limosus* (Rafinesque, 1817) [Crustacea: Decapoda: Cambaridae], digs into the UK. *Aquatic Invasions*, volume 2, Issue 1: 1-15.
- » Diéguez-Uribeondo J. (1998) El Cangrejo de Río: Distribución, Patología, Inmunología y Ecología». *Revista AquaTIC* (3) (online, <http://www.revistaaquatic.com/>)
- » <http://www.nonnativespecies.org/factsheet/factsheet.cfm?speciesId=2441>
- » Buřič M. (2009) Biology of spiny-cheek crayfish (*Orconectes limosus*, Rafinesque, 1817) under conditions of the Czech Republic and the study of factors influencing its invasive spreading.