

## EN UMBELLIFERAE *Eryngium viviparum* Gay



M.I. Romero

### Datos generales

**Altitud:** 350 - 1.050 m  
**Hábitat:** Charcas temporales  
**Fitosociología:** *Littorelletea uniflorae*  
**Biotipo:** Hidrófito  
**Biología reproductiva:** ¿Alógama?  
**Floración:** VII-IX  
**Fructificación:** VIII-IX  
**Expresión sexual:** Hermafrodita  
**Polinización:** ¿Entomófila generalista?  
**Dispersión:** Ninguna adaptación obvia  
**Nº cromosómico:** 2n = 18  
**Reproducción asexual:** Propagación vegetativa por fragmentación

### Identificación

Pequeño hidrófito bienal, con roseta basal de hojas linear-lanceoladas, denticuladas. Tallos ± decumbentes con ramificación dicotómica. Inflorescencias inermes, con 6-9 flores. Estambres amarillos exertos.

Se diferencia de *E. galioides* Lam. por tener éste los tallos generalmente más ramificados e inflorescencias espinescentes, con 4-5 (6) flores.

### Distribución

Endemismo atlántico conocido del NW de Francia (landas de Morbihan), N de Portugal y NW de España<sup>1</sup>.

Su presencia en el NW ibérico, está actualmente relegada a España, donde se encuentra principalmente en Galicia, en el interior de la provincia de Lugo (Terra Cha), y Ourense. Hacia el Este se concentra en un humedal próximo a la ciudad de León donde parece estar su límite. Confirmamos su presencia más suroriental en la provincia de Zamora, la cual no había sido verificada en estos últimos años<sup>2</sup>, pero también comprobamos su desaparición de 8 localidades conocidas<sup>3</sup>.

El contingente ibérico de la especie está muy fragmentado por alteración y pérdida del hábitat. Desaparecida de localidades conocidas de antiguo.

### Biología

Pequeña planta hermafrodita que vive sumergida entre 7 y 9 meses al año. Cuando se desecan las áreas en las que habita, comienza a ramificarse y a desarrollar inflorescencias con (6) 7-8 (9) flores. Sus frutos son globosos separándose en dos mericarpos en la madurez.

Presenta una acusada propagación vegetativa por fragmentación de sus tallos durante el invierno. Esta estrategia parece importante en su biología y confiere a la planta una distribución espacial característica.

### Hábitat

Se desarrolla en llanuras y depresiones arcillosas sometidas a encharcamiento temporal bajo clima atlántico. Participa en comunidades de *Littorelletea* adscritas a la alianza *Hyperico elodis-Sparganion*<sup>4</sup>. Sus compañeras más frecuentes son: *Ranunculus flammula*, *Baldellia ranunculoides*, *Chamaemelum nobile*, *Isoetes velata*, etc.

### Demografía

El área de ocupación de la especie es algo inferior a 100 hectáreas. El hábitat tan específico que necesita *E. viviparum* para su desarrollo, lo excluye de la mayor parte de su área de "extensión de presencia" y explica las grandes discontinuidades en su distribución. La pérdida de localidades parece estar relacionada con una progresiva reducción de sus efectivos poblacionales.

**Amenazas**

El 70% de los efectivos de *E. viviparum* se sitúa en Galicia, donde la mayor parte de sus efectivos poblacionales están sujetos a afecciones que implican pérdida de hábitat. Alguna población ya presenta un tamaño de viabilidad incierta. Otras amenazas como la presión humana y ganadera parecen incidir en las poblaciones más orientales.

**Conservación**

Solamente 5 poblaciones gallegas se encuentran actualmente bajo alguna figura de protección. Se trata de espacios integrados en la propuesta española para formar parte de red Natura 2000 y en ellos se desarrolla un tercio de los efectivos actuales de la especie.

Las áreas ibéricas orientales que albergan el 20% de sus efectivos y se sitúan en la Comunidad de Castilla-León, están catalogadas como ZEPA y P. Natural.

**Medidas propuestas**

Protección física: vallado en áreas concretas. Vigilancia sobre el hábitat. Micropropagación. Reintroducción, reforzamiento o traslado. Proseguir con el seguimiento poblacional y con estudios demográficos.

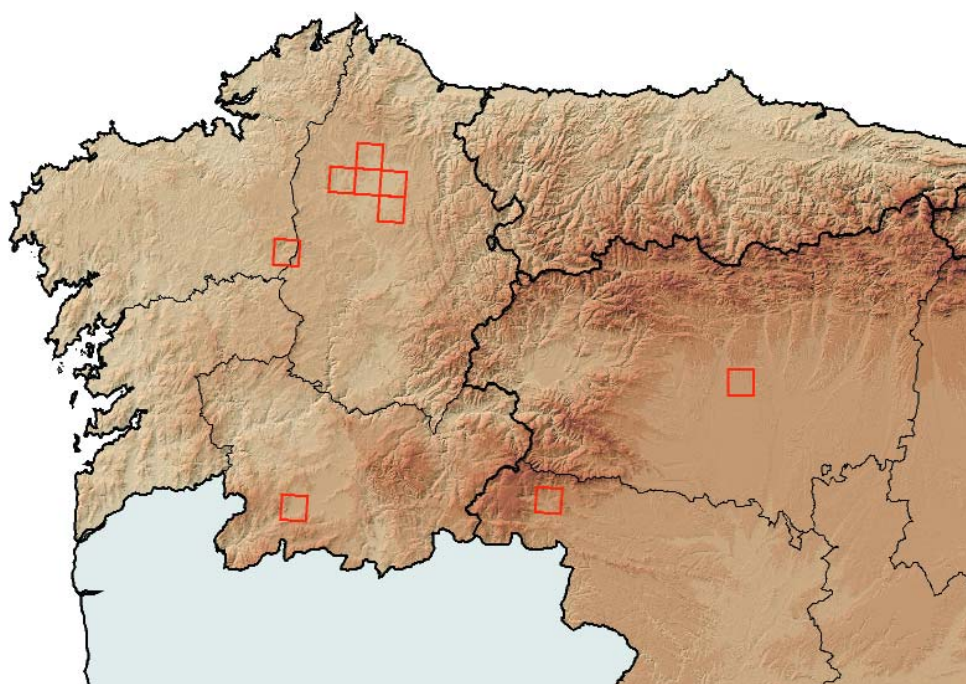
**Ficha Roja**

**Categoría UICN para España:**  
EN A1c; B2ab(ii,iv,v)

**Categoría UICN mundial:**  
VU (Red List 2002)

**Figuras legales de protección:**  
Berna (Anexo I), DH (Anexo II)

POBLACIÓN	INDIVIDUOS	PRESENCIA (UTM 1x1 km)	AMENAZAS
Terra Cha (Lu) 13	11.856 (D)	19	Explotaciones de áridos, drenaje, cambio en el uso del suelo
A Limia (Or) 2	3.796 (D)	4	Cambio en el uso del suelo
Melide (C) 1	18 (D)	1	Explotación de áridos
León 2	2.052 (E)	2	Presión humana y ganadera
Sanabria (Za) 2	2.510 (E)	2	Presión humana y ganadera

**Corología**

UTM 1x1 visitadas:	23
UTM 1x1 confirmadas:	28
Poblaciones confirmadas:	20
Poblaciones nuevas:	18
Poblaciones extintas:	0
Poblaciones restituidas:	0
Poblaciones no confirmadas:	8
Poblaciones no visitadas:	0
Poblaciones descartadas:	0



**Referencias:** [1] DUPONT (1962); [2] BUORD *et al.* (1999); [3] ROMERO *et al.* (2004); [4] RODRÍGUEZ-OUBIÑA *et al.* (1997).

**Autores:** M.I. ROMERO y M. RUBINOS.

**Agradecimientos:** J. Amigo, P. Ramil, E. Rico, P. Bariego, J. Izco e I. Pulgar.