

EN COMPOSITAE
Gnaphalium teydeum Knapp



Borriza de cumbre

E. Carqué

Pequeño higrófito del que tan sólo se han confirmado dos pequeñas poblaciones que en conjunto albergan menos de 200 ejemplares.

Datos generales

Altitud: 2.300-3.550 m
Hábitat: Rezumaderos y lugares húmedos de alta montaña
Fitosociología: *Vulpio myuri-Gnaphalietum teydei*
Biotipo: Terófito
Floración: V-VI
Fructificación: VIII
Expresión sexual: Hermafrodita
Polinización: Anemófila
Dispersión: Anemocora
Reproducción asexual: No observada

Identificación

Pequeña hierba aparentemente perennizante. Hojas de hasta 12 x 5 mm, agrupadas en roseta basales, enteras, tomentosas y blanquecinas. Hojas del tallo floral alternas, sublineares, recurvadas. Escapos florales de hasta 10 cm, tomentosos. Capítulos agrupados al final del escapo, globosos; involucre de 4 mm de largo, de color pajizo, transparentes en la parte superior.

Distribución

Especie propia de alta montaña de Tenerife donde mantiene sólo dos poblaciones de tamaño muy pequeño. Existen citas pretéritas de otras tantas localidades que no han podido ser reconfirmadas, y que muy posiblemente pudieran tratarse de poblaciones efímeras.

Biología

Poco se conoce de los distintos aspectos de la biología de este singular taxón. Se presenta bajo formas perennizantes y aparentemente no manifiesta especiales problemas de fecundación y germinación. Estudios genéticos preliminares revelan que no existen grandes diferencias con *G. luteo-album*, pudiendo constituir una forma perennizante de esta última especie.

Hábitat

Se desarrolla por encima de los 2.000 m. Sus poblaciones se encuentran asociadas a enclaves con manifiesta humedad (rezumaderos y manantiales) incluyendo las tierras húmedas y calientes en torno a las fumarolas que todavía mantienen actividad en las estribaciones del complejo Teide-Pico Viejo. Para estas situaciones particulares se ha descrito la asociación *Vulpio myuri-Gnaphalietum teydei* (*Helianthemion guttati*). Como compañeras más frecuentes pueden citarse *Vulpia myuros*, *Carex tumidicarpa* subsp. *cedercreutzii*, *Mentha longifolia*, *Carex paniculata* subsp. *calderae*, etc.

Demografía

Los conocimientos en cuanto a los aspectos demográficos imperantes en las poblaciones del taxón son sumamente escasos. Se desconoce exactamente la estructura poblacional, aunque todos los años se observan ejemplares plenamente desarrollados, sin que se haya podido evidenciar la existencia de fenómenos de fluctuación en el número de los mismos. El área de ocupación real apenas alcanza los 1.000 m².

Amenazas

El principal problema que afecta al taxón en la actualidad deriva de la escasez de efectivos y su baja plasticidad ecológica en el sentido de que solamente se desarrolla en enclaves húmedos, los cuales en el ámbito de distribución son bastante escasos. A ello habría que añadir la presión turística existente en la zona, especialmente en la población de La Rambleta, donde anualmente acuden miles de visitantes. Aún así las poblaciones aparentan una cierta estabilidad.

Conservación

La totalidad de las poblaciones se encuentran dentro del P. Nacional del Teide (LIC). La totalidad de sus efectivos se desarrolla en Hábitat de Interés Comunitario. Se están desarrollando estudios genéticos con el objeto de clarificar su posición taxonómica.

Medidas propuestas

Enviar accesiones a bancos de germoplasma. Traslocación de ejemplares hacia sectores húmedos menos visitados. Abordar estudios sobre la dinámica poblacional del taxón. Continuar con los estudios genéticos. Proponer su inclusión en la Directiva Hábitats. Abordar el reforzamiento de las poblaciones naturales existentes.

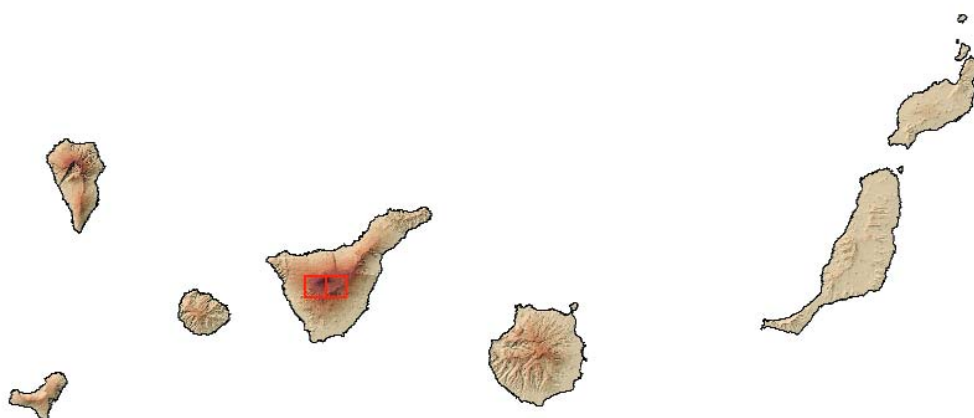
Ficha Roja

Categoría UICN para España:
EN D
Categoría UICN mundial: Ídem
Figuras legales de protección:
Canarias (SAH)

POBLACIÓN	INDIVIDUOS	PRESENCIA (UTM 1x1 km)	AMENAZAS
La Rambleta (Tf)	117 (D)	1	Escasa plasticidad ecológica, pisoteo y artificialización
Guajara (Tf)	68 (D)	1	Escasa plasticidad ecológica, pisoteo y artificialización

Corología

UTM 1x1 visitadas:	18
UTM 1x1 confirmadas:	2
Poblaciones confirmadas:	2
Poblaciones nuevas:	0
Poblaciones extintas:	0
Poblaciones restituidas:	0
Poblaciones no confirmadas:	2
Poblaciones no visitadas:	0
Poblaciones descartadas:	0



Autores: M.V. MARRERO GÓMEZ, E. CARQUÉ ÁLAMO y A. BAÑARES BAUDET.