

EN

CONVOLVULACEAE

Convolvulus lopezsocasi Svent.



A. Marrero

Corregüela de Famara

Taxón de distribución restringida y escasos individuos, ligado a cantiles húmedos de los Riscos de Famara.

Datos generales

Altitud: 425-600 m
Hábitat: Fisuras y andenes húmedos en el seno de riscos de gran pendiente
Fitosociología: *Convolvulo lopezsocasi-Oleetum cerasiformis*
Biotipo: Nanofanerófito trepador
Floración: II-VI
Fructificación: IV-VII
Expresión sexual: Hermafrodita
Polinización: Entomófila generalista
Dispersión: Ninguna adaptación obvia
Nº cromosómico: $2n = 22^2$

Identificación

Arbusto ramificado desde la base con ramas volubles de hasta 3 m. Hojas elíptico lanceoladas de base subcordada, generalmente glabras. Inflorescencias axilares, uni o trifloras en ramas floríferas cortas. Brácteas lanceolado-lineares. Flores con pedicelos glabros, mayores que el cáliz. Corola rosa pálido, a veces con tintes azulados, de 3-4 cm de diámetro¹.

Distribución

Endemismo canario exclusivo de la isla de Lanzarote, donde crece en andenes y fisuras de los Riscos de Famara.

Biología

Arbusto trepador ramificado desde la base. Hermafrodita de flores vistosas, siendo los insectos su principal vector de polinización. A pesar de que no posee adaptaciones obvias a la dispersión se han observado individuos aislados creciendo en barranquillos a cotas inferiores a las principales poblaciones, de lo que podría deducirse su dispersión hidrocora por avenidas.

Hábitat

Crece en fisuras y andenes húmedos en el seno de riscos de gran pendiente, probablemente refugiadas de la presión ganadera. Participa en las fruticetas termoesclerófilas de *Convolvulo lopezsocasi-Oleetum cerasiformis*. Sus compañeras más habituales son: *Olea cerasiformis*, *Pistacia lentiscus*, *Phillyrea angustifolia*, *Lavandula pinnata*, *Lycium intricatum*, *Asteriscus intermedius*, *Bituminaria bituminosa* var. *albomarginata*, *Maytenus senegalensis* y *Sideritis pumila*.

Demografía

Las poblaciones están formadas por pocos individuos, apareciendo en ocasiones ejemplares aislados y en general con escaso reclutamiento juvenil. La germinación en condiciones normales es muy limitada o nula, pero se propaga por esquejes³. El área de ocupación de la especie abarca 11 cuartiles de 500 x 500 m.

Amenazas

La principal amenaza radica en los desprendimientos que pueden afectar de manera considerable al número de efectivos. Otras amenazas son el pisoteo y ramoneo de ganado caprino incontrolado, así como las sequías.

Conservación

Las poblaciones se encuentran incluidas en el P. Natural del Archipiélago Chinijo (LIC). Su hábitat se encuentra registrado en la Directiva 92/43/CEE. Semillas de esta especie se encuentran depositadas en el Banco de Germoplasma del Jardín Botánico Viera y Clavijo.

Medidas propuestas

El escaso número de individuos nos lleva a aconsejar un estudio de la biología floral y reproductiva de la especie, reforzar las poblaciones naturales así como ampliar su distribución dentro de su área potencial. Almacenamiento en Bancos de Germoplasma para conservar la máxima diversidad genética de las poblaciones a la vez que en colecciones vivas de Jardines Botánicos. Por otro lado se hace necesario la erradicación del ganado caprino incontrolado de los Riscos de Famara.

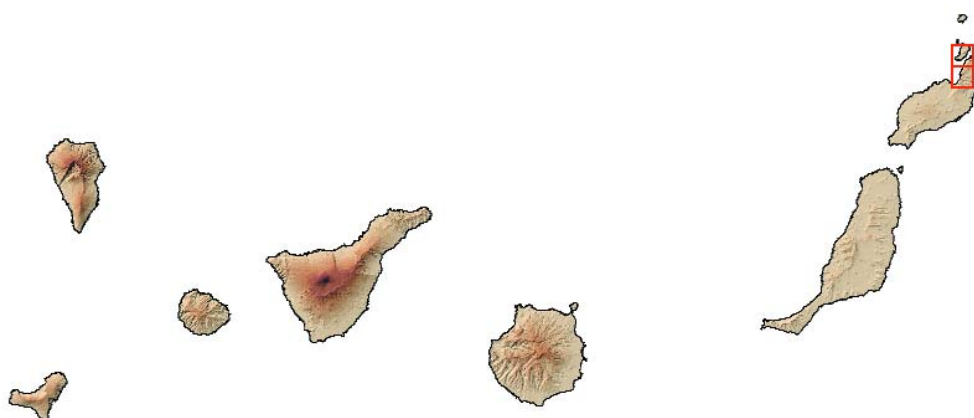
Ficha Roja

Categoría UICN para España:
EN C2a(ii)
Categoría UICN mundial: Ídem
Figuras legales de protección:
Berna, DH (prioritaria), Canarias (SAH), Orden Gobierno Canarias 20/2/91 (Anexo I)

POBLACIÓN	INDIVIDUOS	PRESENCIA (UTM 1x1 km)	AMENAZAS
Cerc. Ermita de las Nieves, Famara (LP) 2	12 (D)	2	Desprendimientos, pisoteo, pastoreo
Riscos de Guinate, Famara (LP)	12 (D)	1	Desprendimientos, pisoteo, pastoreo
Riscos del Mirador del Río, Famara (LP)	8 (D)	1	Desprendimientos, pisoteo, pastoreo
Castillejo-Montaña Ganada-Bco. de Elvira Sánchez, Famara (LP) 2	266 (D+E)	3	Desprendimientos, pisoteo, pastoreo
Riscos en cabecera del Valle de Máguez, Famara (LP)	3 (D)	1	Desprendimientos, pisoteo, pastoreo

Corología

UTM 1x1 visitadas:	50
UTM 1x1 confirmadas:	8
Poblaciones confirmadas:	7
Poblaciones nuevas:	1
Poblaciones extintas:	0
Poblaciones restituidas:	0
Poblaciones no confirmadas:	0
Poblaciones no visitadas:	0
Poblaciones descartadas:	0



Referencias: [1] REYES-BETANCORT *et al.* (2000); [2] ARDÉVOL *et al.* (1993); [3] GÓMEZ CAMPO *et al.* (1996).

Autores: J.A. REYES-BETANCORT, R. GONZÁLEZ GONZÁLEZ y M.C. LEÓN ARENCIBIA.