

EN

AMARYLLIDACEAE

Narcissus longispatus Pugsley

G. Blanca

Datos generales**Altitud:** 1.100-1.700 m**Hábitat:** Márgenes de arroyos y pastizales muy húmedos**Fitosociología:** *Cirsio monspessulani-Holoschoenetum vulgaris***Biotipo:** Geófito bulboso**Biología reproductiva:** Xenogamia**Floración:** (II) III-IV**Fructificación:** V-VI**Expresión sexual:** Hermafrodita**Polinización:** Entomófila generalista**Dispersión:** Pasiva**Nº cromosómico:** 2n = 14**Reproducción asexual:** Por bulbos**Identificación**

Hierba perenne, bulbosa. Escapo 30-170 cm. Hojas 40-60 cm, todas basales, paralelinervias. Flores solitarias, actinomorfas, hermafroditas, trímeras, de color amarillo pálido. Pedicelos 40-90 mm. Espata 60-100 mm, escariosa, de una sola bráctea. Tubo del periantio 10-15 mm; segmentos 6, de 25-32 mm, patentes, no retorcidos o solo ligeramente; corona 25-30 mm, débilmente sinuosa, ligeramente ensanchada en el ápice, crenada, concolora. Estambres 6. Ovario ínfero. Fruto en cápsula.

Distribución

Endemismo andaluz ampliamente distribuido en las Sierras de Cazorla, Segura y las Villas, cuyo área se ha restringido recientemente debido a la consideración de algunas de sus poblaciones como taxones independientes (*N. segurensis* y *N. yepesii*)⁴. Destacan 8 grandes núcleos de población, de los cuales 2 no han sido localizados ni muestreados. También está presente en la Sierra de Castril (Granada)¹, Sierra de Mágina (Jaén) y en los Montes de Jaén; en esta última localidad sus individuos presentan caracteres algo diferentes.

Biología

Las flores son autocompatibles, pero la autogamia espontánea es muy infrecuente. La fructificación presenta un éxito bastante alto. El fruto se abre al madurar y la proximidad a cursos de agua sugiere el transporte de la semilla a mayor distancia. Estudios de variabilidad genética revelan niveles apreciables de diferenciación local³ que demuestran la intensa multiplicación vegetativa de la especie.

Especie relegada a hábitats muy específicos, sometidos a un régimen hídrico estricto y fácilmente alterables. Conserva un elevado número de efectivos por tratarse de un taxón protegido sobre el que se están llevando a cabo los planes de recuperación.

Hábitat

Cursos de agua permanentes y fuentes, en suelos húmedos y profundos asentados en calizas margosas, junto a *Scirpus holoschoenus*, *Holcus mollis*, *Piptatherum veriaean*, *Eleocharis nigricans*, presentándose en ocasiones en la comunidades de *Buxo sempervirentis-Juniperetum phoeniceae* y en laderas pedregosas formando parte del *Erinaeo-Genistetum longipedis*.

Demografía

Las poblaciones caracterizadas están integradas por una gran cantidad de ejemplares en las que es difícil establecer la definición de individuo genéticamente diferente. También es posible encontrar poblaciones de 1-10 individuos², pero en menor proporción y que no han sido reflejadas en este censo. Se observan fluctuaciones importantes en el número de individuos reproductores entre unos años y otros, motivadas quizás por las peculiaridades climáticas anuales.

Amenazas

La preocupación por su supervivencia a medio y largo plazo se debe a su vulnerabilidad ante las modificaciones del régimen hídrico, ya sea por causas naturales (sequías) o artificiales. El pisoteo y vandalismo son preocupantes en algunas poblaciones. La predación por parte de vertebrados herbívoros puede tener una gran repercusión, paliada mediante la creación de cercados excluyentes en algunas localidades.

Conservación

Las poblaciones se encuentran incluidas en diversos P. Naturales, salvo la de los Montes de Jaén, situada en P. Periurbano. Se han depositado semillas de algunas poblaciones en el Banco de Germoplasma Vegetal Andaluz y en el del Jardín Botánico Torre del Vinagre (Cazorla, Jaén). Se ha puesto a punto su cultivo y propagación. Se está llevando a cabo el plan de recuperación de la especie (vallados, reforzamiento, etc.).

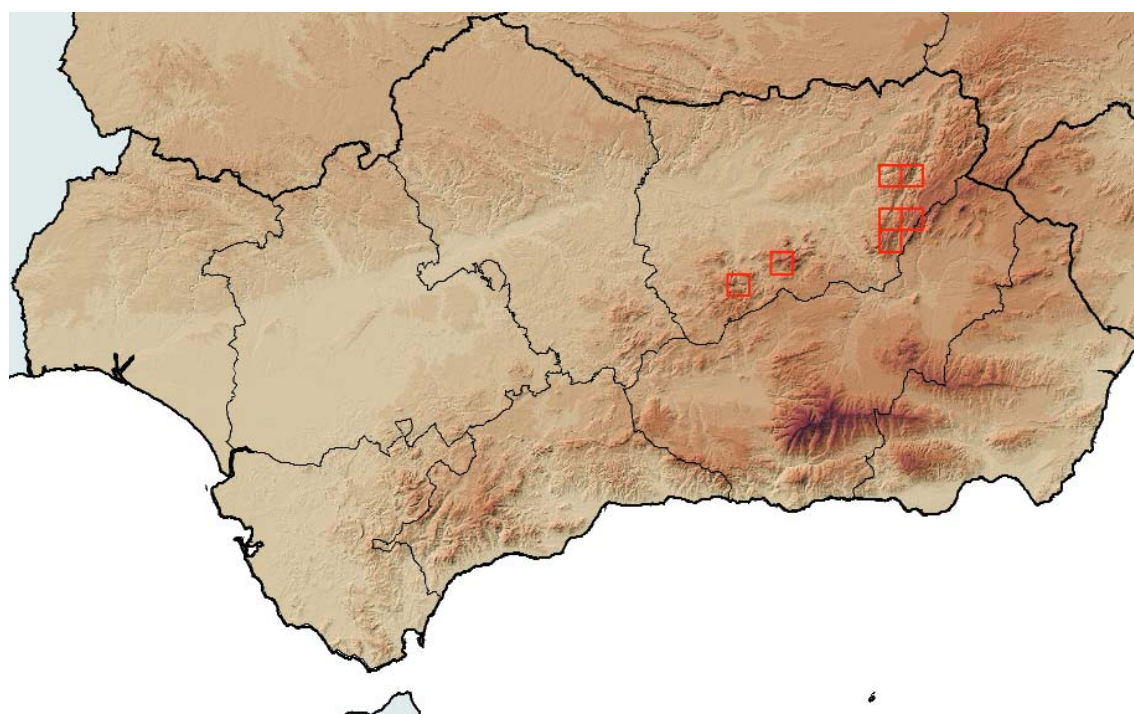
Medidas propuestas

Aumentar las entradas en bancos de germoplasma para asegurar la variabilidad genética ante posibles cataclismos. Gestión poblacional para detectar alteraciones que repercutan en su supervivencia. Impedir actuaciones sobre los cursos de agua. Control del aumento de herbívoros silvestres.

Ficha Roja

Categoría UICN para España:
EN B1b(iii,v)c(iv)+2b(iii,v)c(iv)
Categoría UICN mundial: Idem
Figuras legales de protección:
Berna (Anexo I), DH (Anexo IVb),
Andalucía (E)

POBLACIÓN	INDIVIDUOS	PRESENCIA (UTM 1x1 km)	AMENAZAS
Sª de Mágina (J) 2	5.157 (D)	2	Polución de suelos, vandalismo, hibridación
Montes de Jaén (J) 1 (+1 sin estimar)	2.300 (D)	2	Sequias, predación, accesibilidad
Sierra de Castril (Gr)	No estimada. Escasa		
Sierra de las Villas (J)	1.746 (D)	2	Trasformación de cursos de agua, predación
Sierra de Cazorla (J) 5 (+2 sin estimar)	12.579 (D)	9	Polución de aguas, pisoteo, predación



Corología

UTM 1x1 visitadas:	66
UTM 1x1 confirmadas:	15
Poblaciones confirmadas:	10
Poblaciones nuevas:	1
Poblaciones extintas:	0
Poblaciones restituidas:	0
Poblaciones no confirmadas:	1
Poblaciones no visitadas:	3
Poblaciones descartadas:	0



Referencias: [1] ARROJO AGUDO & VALLE TENDERO (2000); [2,3] HERRERA *et al.* (1994,1999); [4] RÍOS-RUIZ *et al.* (1999).

Autores: E. HERNÁNDEZ-BERMEJO, J. PRADOS, A. BENAVENTE, A. DÍAZ, F. HERRERA-MOLINA, A. GARRIDO y P. LUQUE.