

MINISTERIO DE AGRICULTURA  
DIRECCION GENERAL DE MONTES,  
CAZA Y PESCA FLUVIAL



LOS INCENDIOS FORESTALES EN ESPAÑA  
DURANTE 1968

Diciembre, 1969

El Servicio de Incendios Forestales, creado en 1956, inició en ese mismo año la sistematización de los datos estadísticos referentes a los incendios, que ya anteriormente se venían acopiando por los servicios provinciales, aunque de un modo irregular.

De esta forma se empezó a adquirir un conocimiento cuantitativo del problema de los incendios forestales, que ha contribuido a orientar los trabajos de prevención y extinción y al desarrollo de este Servicio.

Para la obtención de datos se utilizaba un Parte de Incendios del que, manualmente y con máquinas calculadoras, se dedujeron las estadísticas de los primeros años. En 1967, sin embargo, disponiendo el Instituto Forestal de Investigaciones y Experiencias de un Gabinete de Cálculo con un computador electrónico, se pensó en utilizar sus servicios para este trabajo. Para ello se confeccionó un nuevo modelo de Parte de Incendio que fué ya utilizado en el segundo semestre de 1967. En 1968 se ha recogido información de un modo normal, lo que ha permitido hacer una explotación de datos más completa.

Con objeto de dar a conocer a los servicios forestales estos datos, así como a todas las personas interesadas, se publica este folleto, con la intención de continuarlo todos los años. En él se recoge una serie de cuadros referidos a 1968. Para enlazar con la información de los años precedentes, se incluyen los datos generales de éstos y unas gráficas, que permiten examinar la evolución del problema de los incendios forestales desde 1961.

En cuanto al valor de los datos utilizados, hay que considerar que en los primeros años no se recogían sistemáticamente de todos los incendios. En realidad se tenían sólo en cuenta aquellos que afectaban a masas arboladas o alcanzaban gran extensión en superficies desarboladas. Sin embargo posteriormente se ha extendido la toma de datos a todos los incendios, inclusive los incipientes.

Respecto a la valoración de pérdidas, desde 1967 se aplica un método único para toda España, que está en línea con los utilizados por otros países, tales como Canadá. Dicho método se basa en el estudio realizado por el Instituto Forestal de Investigaciones y Experiencias, titulado "Valoración de pérdidas en los incendios forestales", con algunas simplificaciones para lograr una mayor sencillez en la aplicación de las fórmulas deducidas en dicho estudio y unificar criterios de valoración a efectos estadísticos.



## RESUMEN INFORMATIVO SOBRE LOS INCENDIOS FORESTALES DE 1961 A 1968

En el Cuadro 1 se recogen el número de incendios, las superficies afectadas y las pérdidas estimadas, obteniéndose los promedios anuales; en el Cuadro 2 se reflejan el número de incendios mayores de 500 Ha y en el Cuadro 3, la distribución media de incendios por causas. Seguidamente se incluyen las gráficas referidas a todo el país y a las regiones forestales naturales que aproximadamente se pueden superponer a la división provincial de España. En estas gráficas se reflejan el número de incendios, la superficie media total y la superficie media arbolada afectadas por incendio. En las Gráficas regionales se indica además el porcentaje del número de incendios respecto del total nacional. Para cada poligonal, en la Gráfica Nacional, se ha obtenido una recta de regresión mínimo-cuadrática, a través de la cual se puede inferir la tendencia en los ocho años considerados.

Las gráficas que se incluyen son las siguientes:

- Gráfica 0: Nacional
- Gráfica 1: La Coruña, Lugo, Orense, Pontevedra (Galicia)
- Gráfica 2: Asturias, León (región Astur-leonesa)
- Gráfica 3: Santander, Vizcaya, Guipúzcoa (región Cantábrica)
- Gráfica 4: Zamora, Salamanca, Valladolid, Palencia (Meseta Norte)
- Gráfica 5: Burgos, Logroño, Soria (nudo norte del Sistema Ibérico)
- Gráfica 6: Cuenca, Teruel, Guadalajara (nudo sur del Sistema Ibérico)
- Gráfica 7: Avila, Madrid, Segovia (Sierra de Guadarrama)
- Gráfica 8: Toledo, Ciudad Real, Cáceres, Badajoz (Meseta Sur)
- Gráfica 9: Huesca, Zaragoza, Lérida (Pirineo Central y estribaciones)
- Gráfica 10: Gerona, Barcelona, Tarragona (Cordillera Costera Catalana)
- Gráfica 11: Castellón, Valencia, Alicante, Murcia (Levante)
- Gráfica 12: Baleares
- Gráfica 13: Albacete, Jaén, Córdoba, Sevilla, Huelva (Sierra Morena y margen derecha del Guadalquivir)
- Gráfica 14: Almería, Granada, Málaga, Cádiz (Sistema Penibético y margen izquierda del Guadalquivir)

No se ha realizado una Gráfica para Canarias dado que los daños producidos en las islas por los incendios son bastante reducidos y no hay datos de todos los años.

### Comentarios a las Gráficas

- Gráfica 0: Nacional.- Se pueden extraer de ella algunas consecuencias. El número de incendios tiende a aumentar de 1961 a 1968, así como la superficie media total afectada por incendio. No obstante, el crecimiento de esta última es más lento que el del número de incendios. Por otra parte la superficie media arbolada afectada tiende a disminuir o a estabilizarse. Este dato es de gran importancia porque prueba que los trabajos de extinción y de prevención directamente ligada con la actividad extintora están dando frutos concretos, ya que, como es lógico, se realizan fundamentalmente sobre las superficies arboladas. Es decir, la red de vigilancia, la de radioteléfonos y previsión del peligro de incendios, los cortafuegos y pistas, el material de extinción y el adiestramiento del personal de monte han tenido un efecto visible. En cambio el crecimiento del número de incendios indica que debe intensificarse la labor de propaganda y educación de aquéllos que utilizan el monte para su trabajo o para su recreo.

- Gráfica 1: Galicia.- Sigue aproximadamente los máximos y mínimos de la Nacional, tanto en número de incendios, como en superficie media por incendio. Los porcentajes en número de incendios son los más altos por regiones. Realmente Galicia contiene el 25% de la superficie forestal arbolada del país, procediendo el peligro principalmente de las rozas y quemadas de pastos y de los incendiaríos.

- Gráfica 2: Región astur-leonesa.- Presenta una peligrosidad análoga a la de Galicia dado que sus montes son similares. Las causas de peligro están igualmente en los medios rurales.

- Gráfica 3: Región cantábrica.- Se mantiene estable con crecimiento en los últimos años. En 1963 sin embargo aparece una superficie media por incendio de 34,6 Ha, debido al gran incendio del Jaizquibel (Guipúzcoa). Las causas de peligro son análogas a las de las dos regiones anteriores.

- Gráfica 4: Meseta Norte.- Se mantiene estable debido a las características de las superficies forestales de esta región. Por otra parte no se acostumbra a usar el fuego en los trabajos agrícolas, ni es zona de gran atracción turística.

- Gráfica 5: Nudo Norte del Sistema Ibérico.- Presenta también estabilidad. Se trata de una zona muy forestal, con masas de gran valor y con una población rural muy ligada al monte, por lo que presta gran colaboración para la prevención y extinción de incendios.

- Gráfica 6: Nudo Sur del Sistema Ibérico.- Es igualmente estable, con escaso peligro por lo poco transitado de sus montes.

- Gráfica 7: Sierra de Guadarrama.- El peligro de esta zona ha aumentado considerablemente en los últimos años por servir de expansión recreativa a la población de Madrid. Por ello se observa que de 1966 a 1967 se ha multiplicado por 3 el número de incendios. El verano excepcionalmente seco de 1966 se refleja en la poligonal de superficies medias. El gran incendio de Robledo de Chavela (Madrid) hizo aumentar la superficie media total por incendio a 77,0 Ha.

- Gráfica 8: Meseta Sur.- En esta zona los montes están compuestos principalmente por encinares en general muy abiertos y adehesados. En los primeros años no se recogieron datos completos de los incendios, ya que sólo suelen afectar a pastos entre las encinas. Por ello aparece un aumento espectacular en la superficie media quemada.

- Gráfica 9: Pirineo Central y estribaciones.- El peligro, referido a los bosques pirenaicos, es pequeño, como muestra la gráfica.

- Gráfica 10: Cordillera costero-catalana.- Es una zona de turismo interior masivo, dadas las grandes concentraciones urbanas de la región, y de enorme afluencia de turismo extranjero, por su proximidad a Francia. El peligro, sin embargo varía mucho de unos años a otros, debido principalmente a razones climáticas. El año 1967, que tuvo un verano no muy seco y caluroso, presentó el gran incendio de la Costa Brava que hizo aumentar la superficie media por incendio a 68,8 Ha. En cambio 1968 ha sido mucho más benigno, por su verano relativamente lluvioso.

- Gráfica 11: Levante.- El número de incendios parece estable, aunque la superficie afectada varía muy irregularmente.

- Gráfica 12: Baleares.- Aparece estabilizada, aunque en 1967 ha crecido notablemente la superficie media por incendio.

- Gráfica 13: Sierra Morena y margen derecha del Guadalquivir.- El número de incendios se mantiene estable entre ciertos límites, aunque en 1966 creciera como en la mayor parte de las regiones.

- Gráfica 14: Sistema Penibético y margen izquierda del Guadalquivir.- El número de incendios varía muy poco de unos años a otros, salvo en 1967 que se duplica respecto de 1966. En este año ocurrió el gran incendio de Málaga, el mayor de los últimos años en toda España, que hace subir la superficie media por incendio a 196,8 Ha.

## CUADRO - 1

DATOS ESTADISTICOS DE LOS AÑOS 1961 a 1968

Años	Nº de incendios	Superficies afectadas, en Has.			Pérdidas estimadas en millones de pts.
		Arboladas	Desarboladas	Totales	
1961	1.680	34.506	12.195	46.701	436
1962	2.022	23.911	31.571	55.482	293
1963	1.302	13.279	9.400	22.679	161
1964	1.645	17.671	13.727	31.398	209
1965	1.686	21.777	16.241	38.018	264
1966	1.443	24.644	24.710	49.354	303
1967	2.299	33.930	42.645	76.575	420
1968	2.109	20.547	36.081	56.628	417
Promedio anual	1.773	23.783	23.321	47.104	313

CUADRO - 2INCENDIOS MAYORES DE 500 Has.

<u>1961</u> .....		13
mayo .....	Valencia	
junio .....	Alicante, Castellón, Tenerife, Tarragona, Valencia (2)	
agosto .....	Palencia, Orense, Pontevedra (2), Tarragona	
septiembre .....	Oviedo	
<u>1962</u> .....		10
febrero .....	Pontevedra	
agosto .....	Cuenca, León (2), Lérida, Oviedo, Pontevedra, Valencia	
septiembre .....	Gerona, Orense	
<u>1963</u> .....		4
marzo .....	Guipúzcoa (2), Oviedo	
mayo .....	Castellón	
<u>1964</u> .....		6
julio .....	Barcelona, Huelva	
agosto .....	Castellón, Valencia (2)	
septiembre .....	Zaragoza	
<u>1965</u> .....		5
julio .....	Valencia, Burgos (2), Cuenca, León	
<u>1966</u> .....		8
junio .....	Ciudad Real, Huelva	
agosto .....	Huelva, Málaga, Madrid, Valencia	
septiembre .....	Cáceres, Jaén	
<u>1967</u> .....		25
febrero .....	Oviedo	
julio .....	Baleares, Barcelona, Cáceres (2), Ciudad Real, Córdoba (2), Gerona (2), Lérida, Tarragona (2)	
agosto .....	Cáceres, La Coruña, León, Madrid (2), Sevilla, Tarragona	
septiembre .....	Almería, Burgos, Orense (2)	
octubre .....	Málaga	



<u>1968</u> .....	21
enero .....	Tarragona
marzo .....	Málaga
junio .....	Cáceres
julio .....	Badajoz, Cuenca, Jaén, Madrid, Orense, Sevilla
agosto .....	Alicante, Almería (2), Cádiz, Ciudad Real, León, Lugo, Orense, Segovia, Sevilla (2)
octubre .....	Valencia

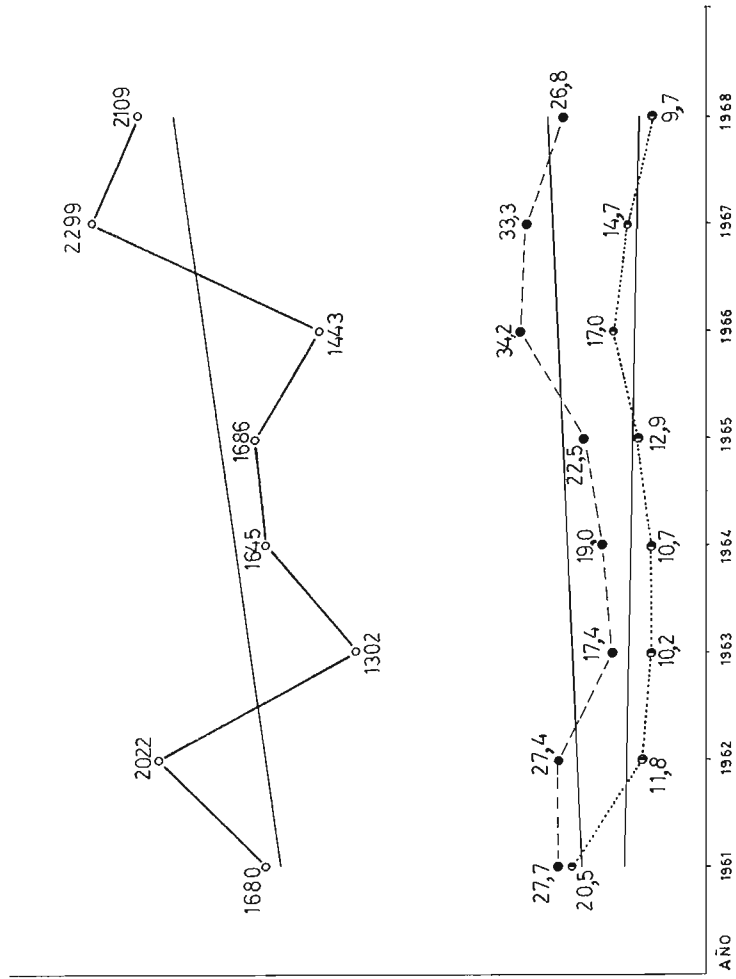
CUADRO - 3DISTRIBUCION MEDIA DE INCENDIOS POR CAUSAS

<u>CAUSAS</u>	<u>%</u>
Negligencia	34
Rayo	6
Ferrocarril	7
Intencionado	8
Otras causas	3
Desconocidas	42
	<hr/>
	100

(Cifras medias del Manual de prevención y lucha contra incendios forestales).

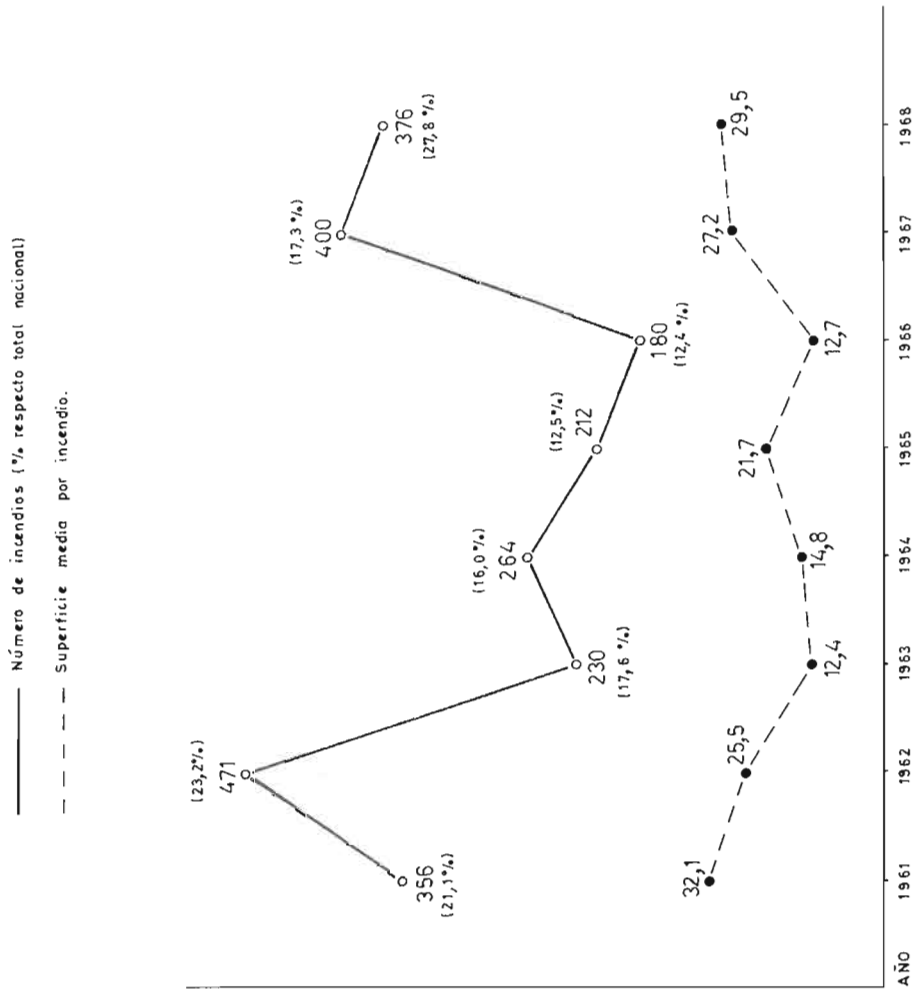
GRAFICO : 0

— Número de incendios.  
 - - - Superficie media por incendio.  
 .....Superficie media arbolada por incendio



Número de incendios y superficies medias afectadas por incendio  
 Total nacional

GRAFICO: I



Número de incendios y superficies medias afectadas por incendio  
 La CORUÑA+LUGO+ORENSE + PONTEVEDRA.

GRAFICO II

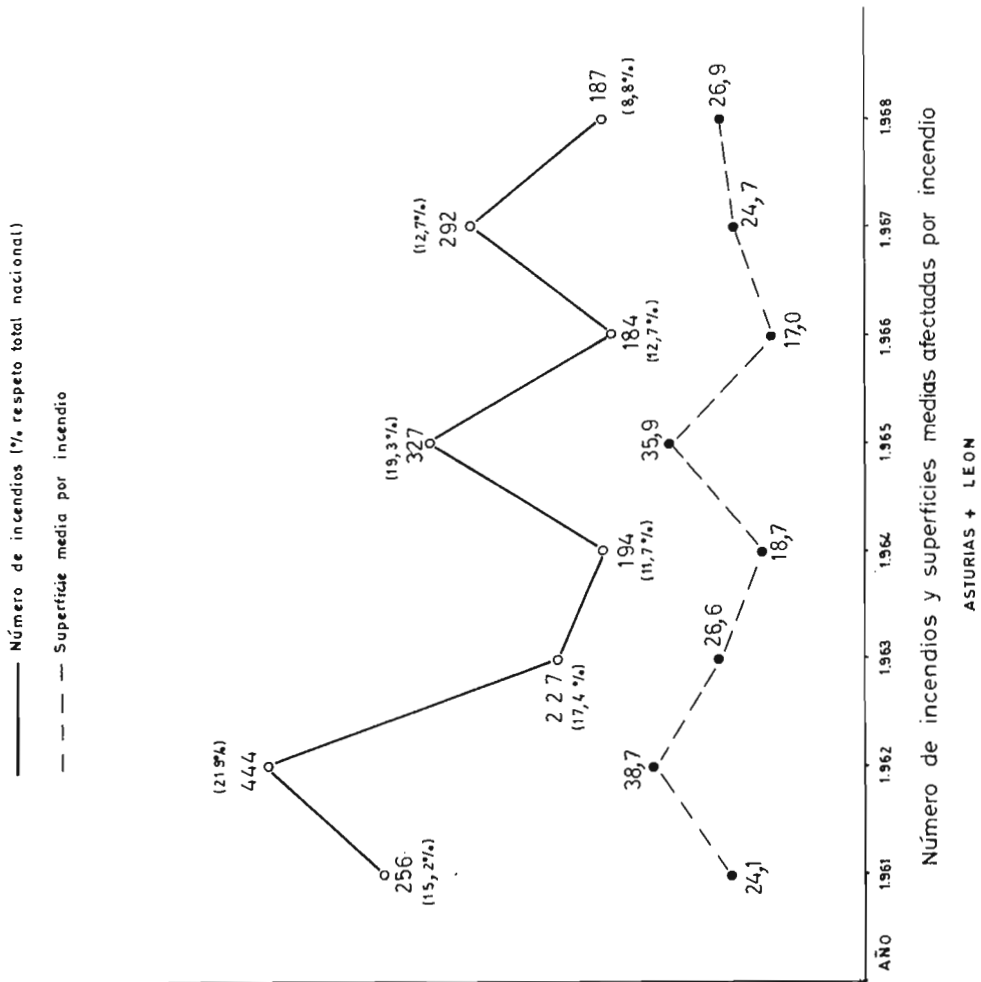
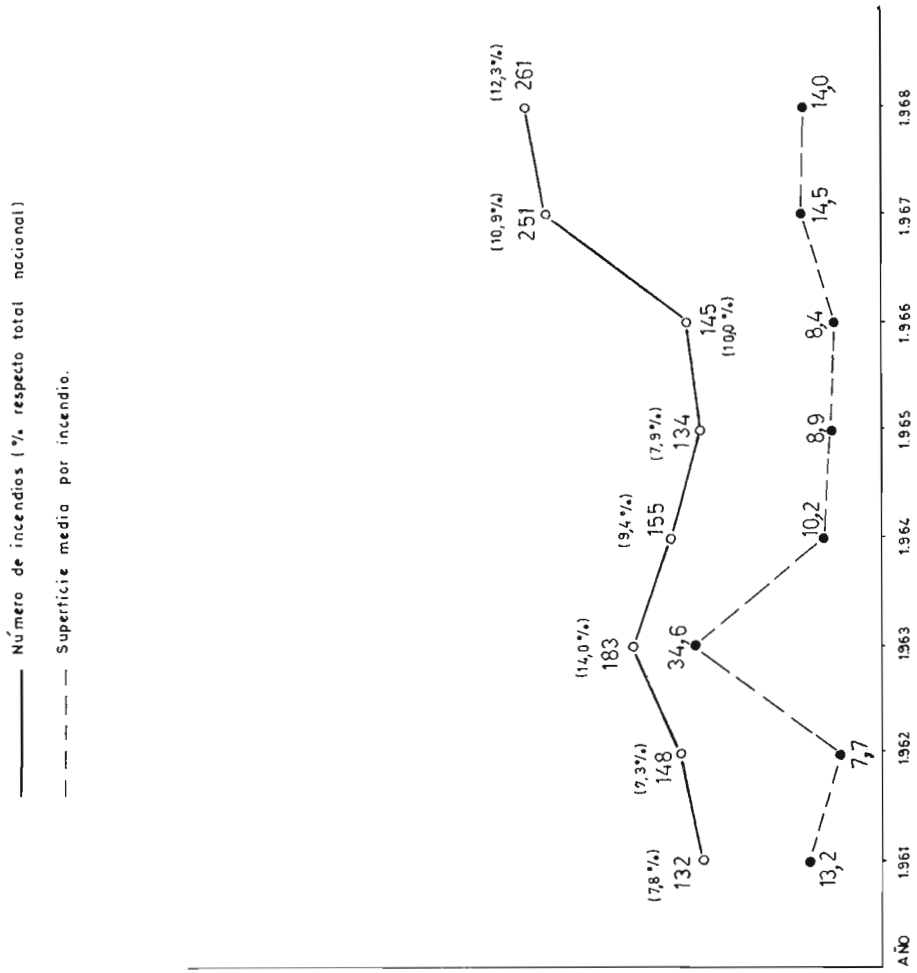


GRAFICO 111



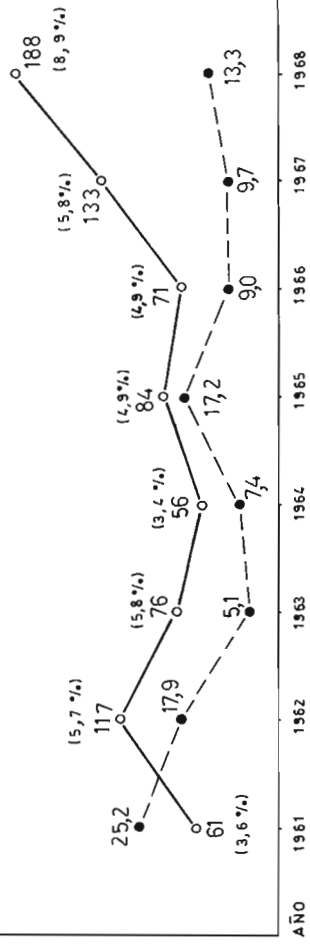
Número de incendios y superficies medias afectadas por incendio

SANTANDER + VIZCAYA + GUIPUZCOA

GRAFICO IV

— Número de incendios (% respecto total nacional)

- - - Superficie media por incendio.

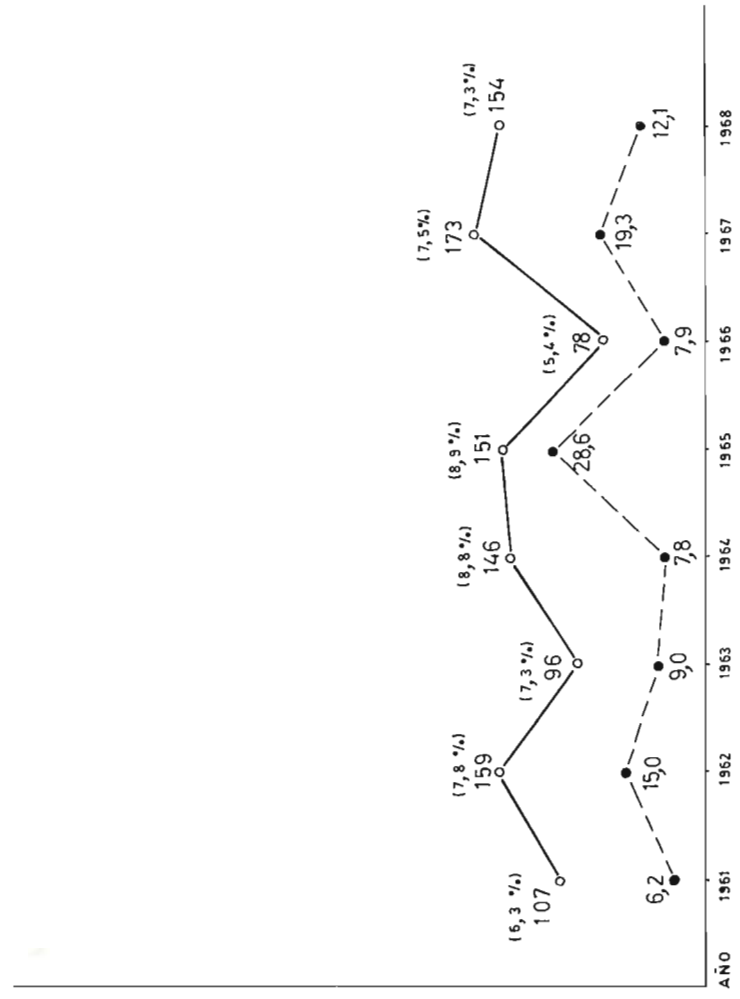


Número de incendios y superficies medias afectadas por incendio

ZAMORA + SALAMANCA + VALLADOLID + PALENCIA

GRAFICO V

— Número de incendios (% respecto total nacional)  
 - - - Superficie media por incendio

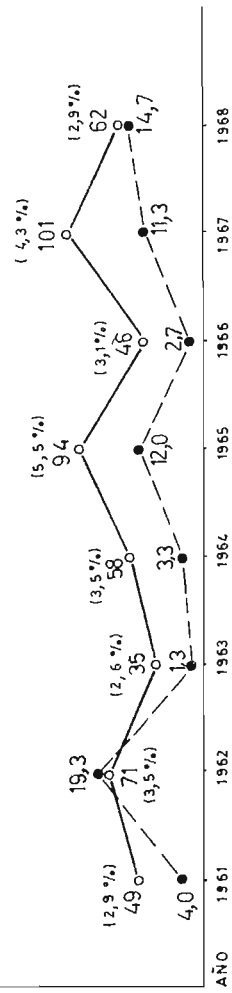


Número de incendios y superficies medias afectadas por incendio  
 BURGOS + LOGROÑO + SORIA



GRAFICO VI

— Número de incendios (% respecto total nacional)  
 - - - Superficie media por incendio



Número de incendios y superficies medias afectadas por incendio  
 CUENCA + TERUEL + GUADALAJARA

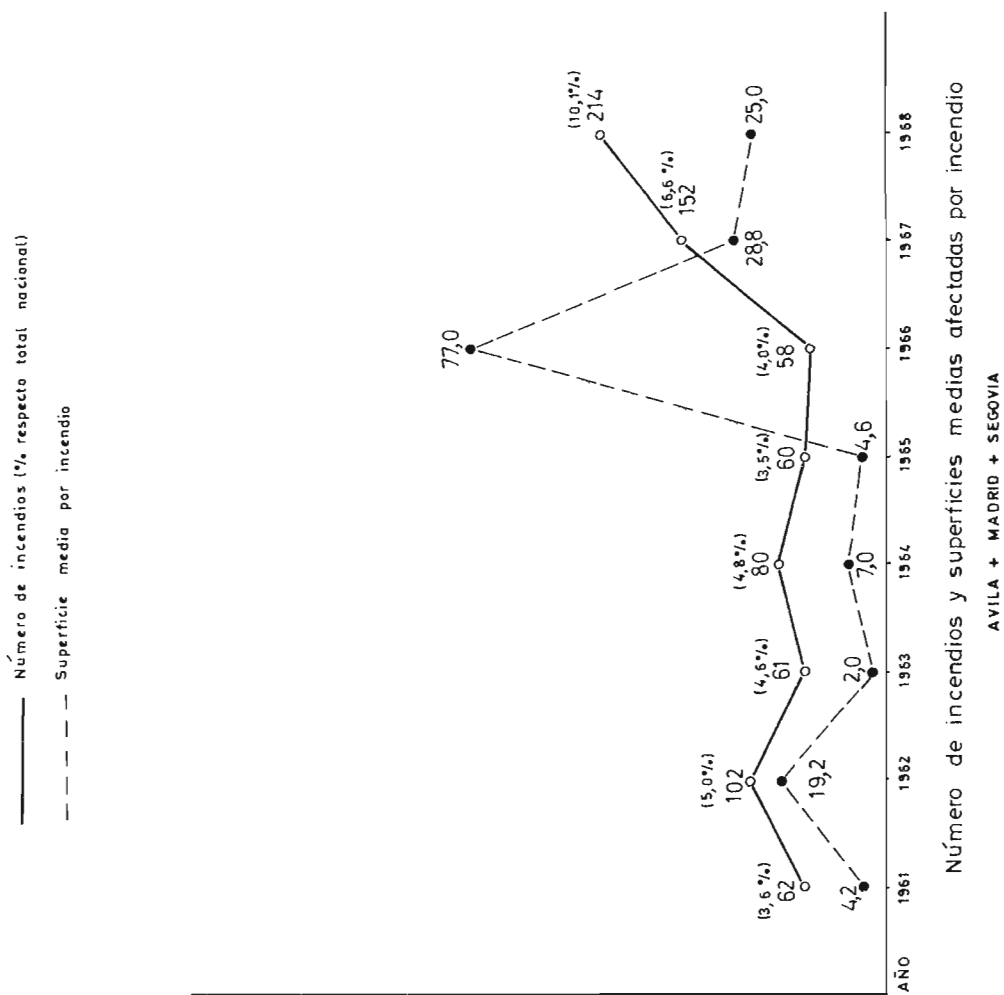
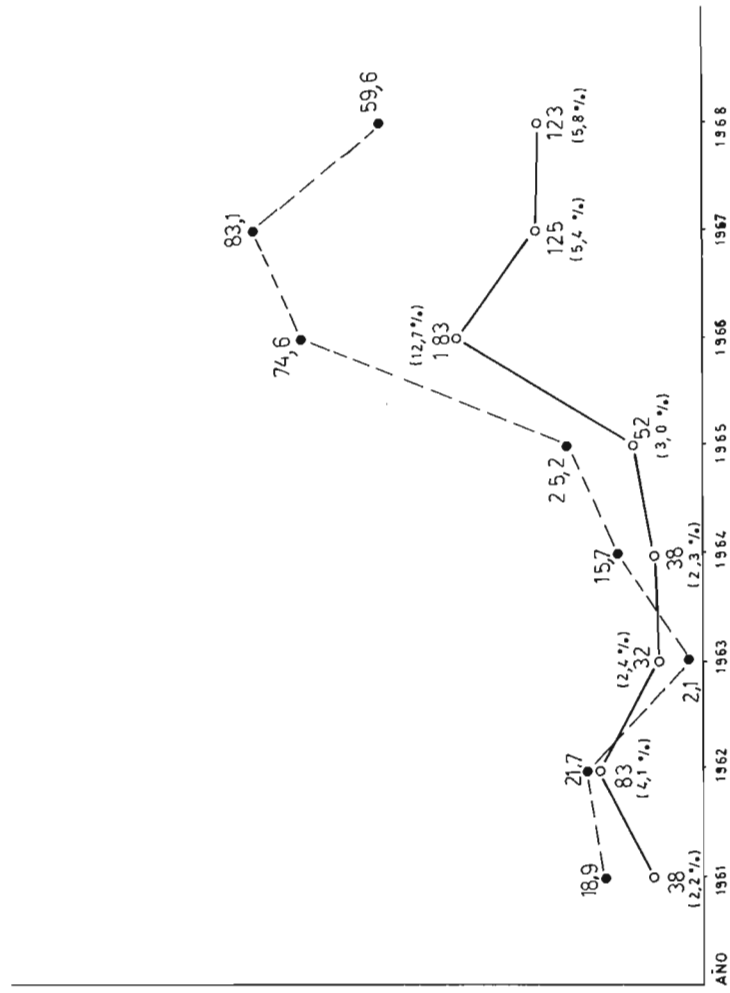


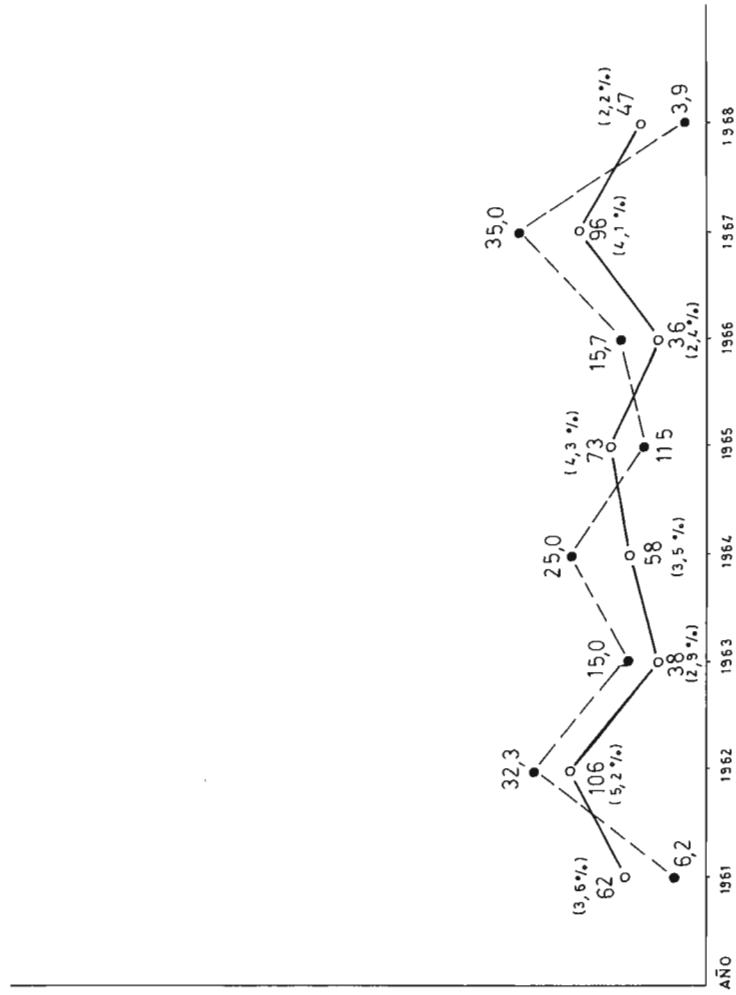
GRAFICO VIII

— Número de incendios (% respecto total nacional)  
 - - - Superficie media por incendio



Número de incendios y superficies medias afectadas por incendio  
 TOLEDO + CIUDAD-REAL + CACERES + BADAJOZ

— Número de incendios (% respecto total nacional)  
 - - - Superficie media por incendio.



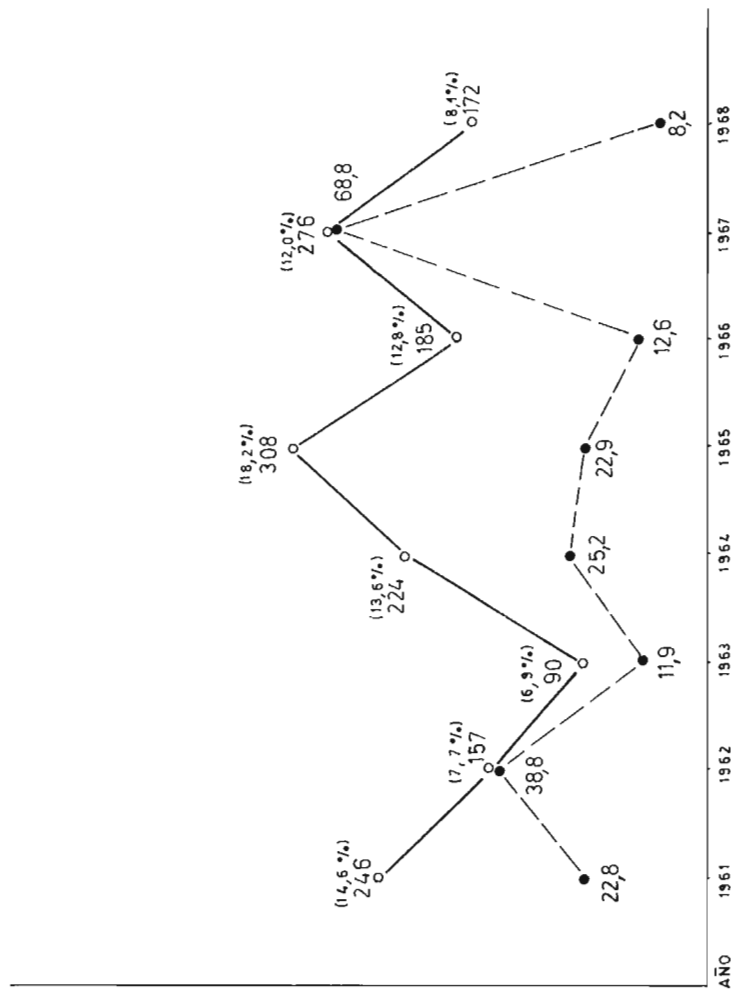
Número de incendios y superficies medias afectadas por incendio

HUESCA + ZARAGOZA + LERIDA

GRAFICO X

— Número incendios (% respecto total nacional)

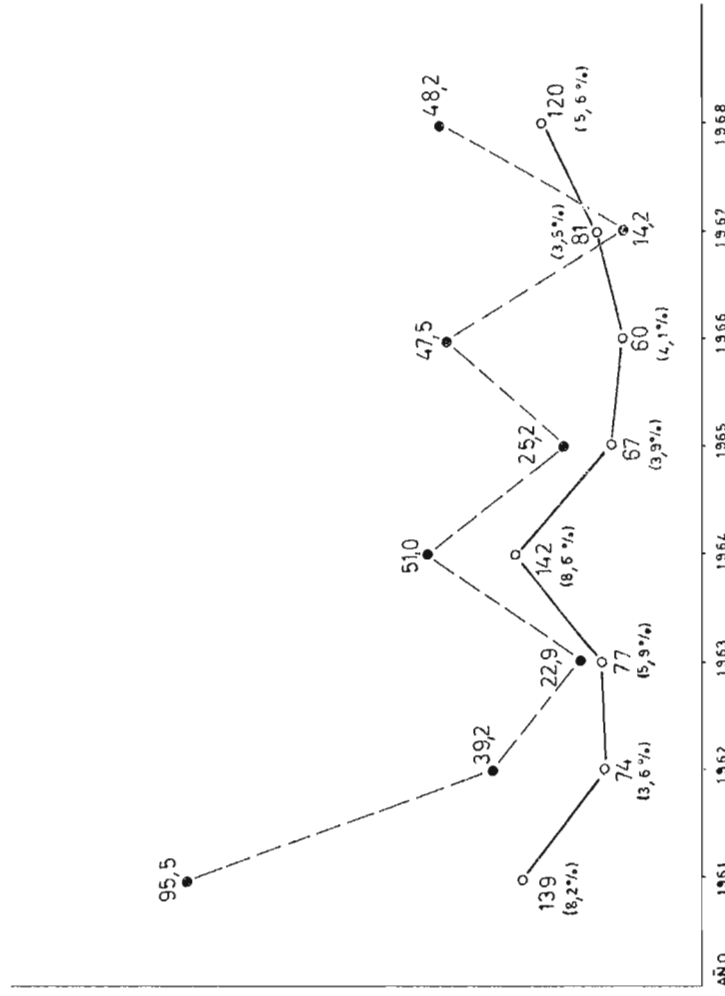
- - - Superficie media por incendio



Número de incendios y superficies medias afectadas por incendio

GERONA + BARCELONA + TARRAGONA

— Número de incendios (% respecto total nacional)  
 - - - Superficie media por incendio



Número de incendios y superficies medias afectadas por incendio  
 CASTELLÓN + VALENCIA + ALICANTE + MURCIA

GRAFICO XII

— Número de incendios (% respecto total nacional)  
 - - - Superficie media por incendio

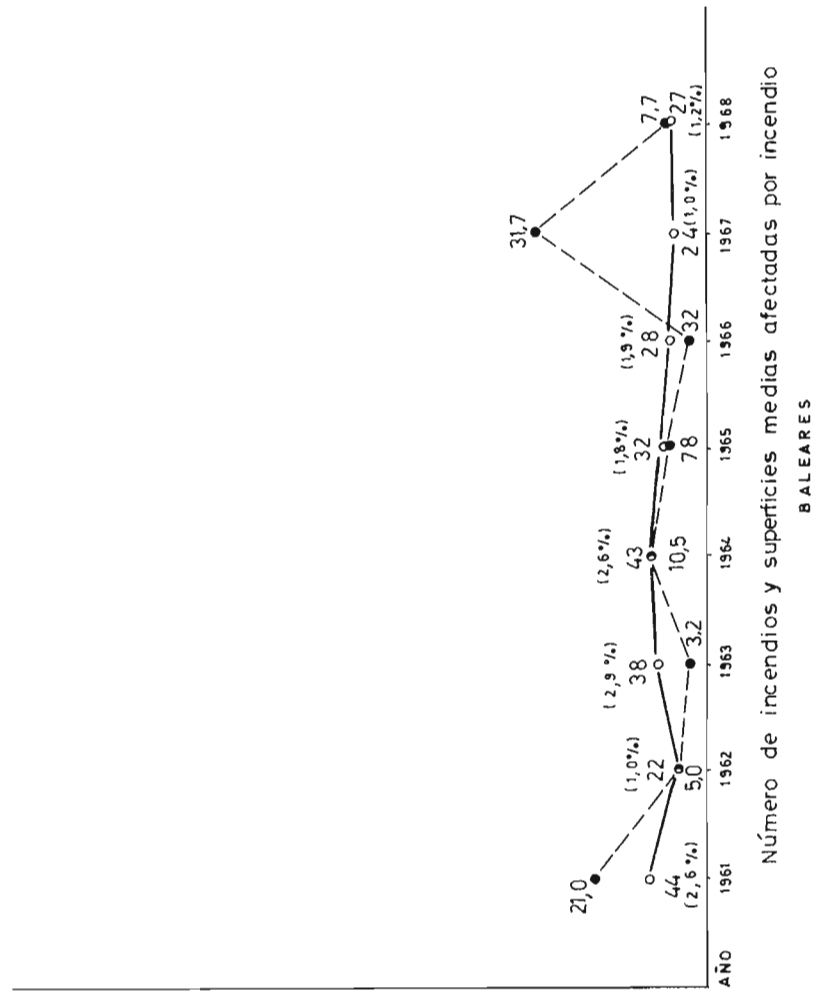
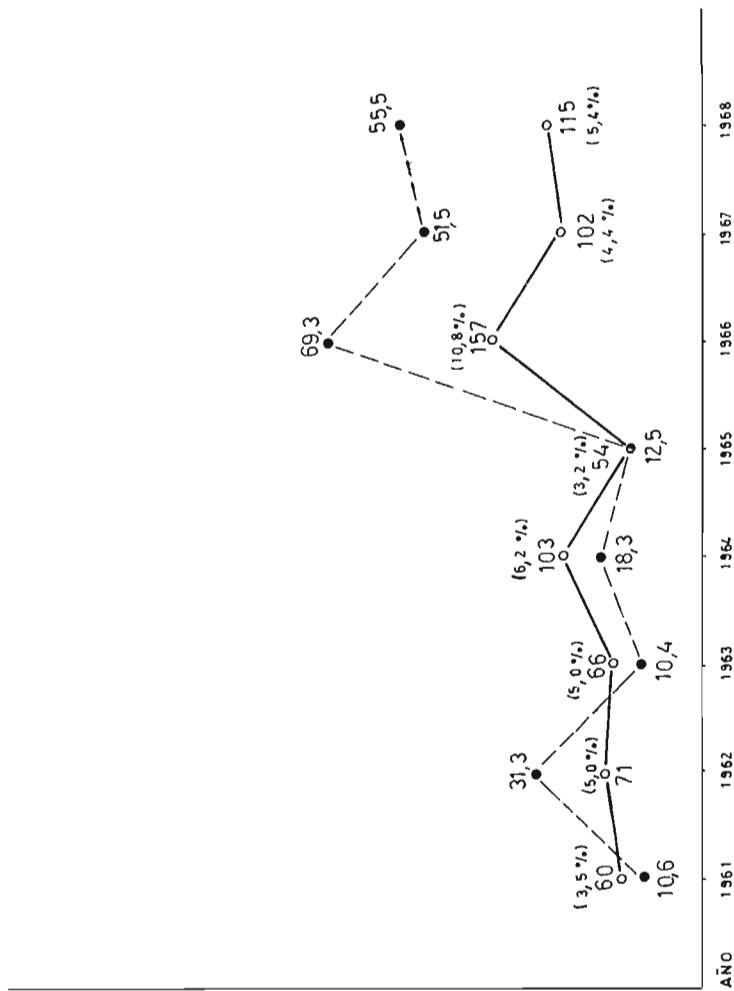


GRAFICO XIII

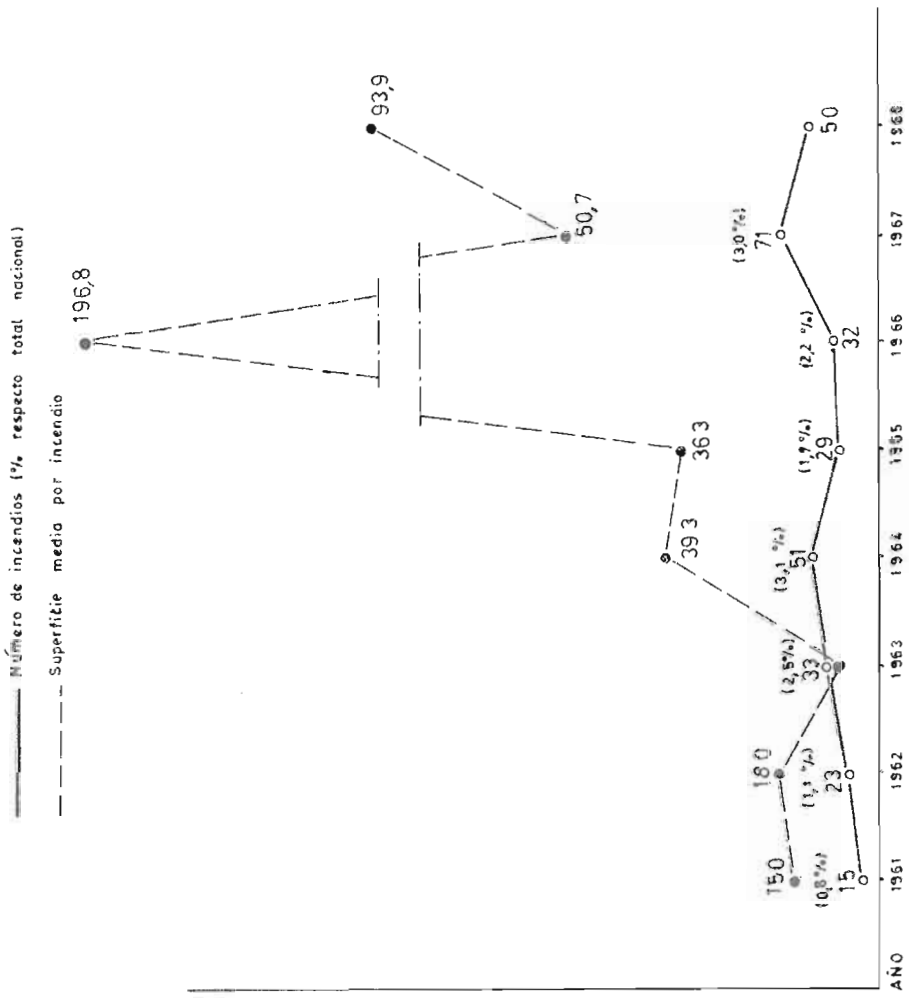
— Número de incendios (% respecto total nacional)  
 - - - Superficie media por incendio



Número de incendios y superficies medias afectadas por incendio  
 ALBACETE + JAEN + CORDOBA + SEVILLA + HUELVA



GRAFICO XIV



Número de incendios y superficies medias afectadas por incendio

ALMERIA + GRANADA + MALAGA + CADIZ

### DATOS CORRESPONDIENTES A LOS INCENDIOS FORESTALES EN 1968

Las pérdidas provocadas por los incendios durante 1968 han sido algo menores que en el año anterior. En conjunto la gravedad de los incendios ha sido menos acusada ya que si el número de ellos sólo ha descendido en un 8%, - en cambio la superficie total afectada ha decrecido en un 26%. La superficie arbolada afectada concretamente ha de- cre- ci- do en un 39%. Asimismo la superficie media arbolada por incendio ha bajado de 14,7Ha. a 9,7 Ha.

Sin embargo esta disminución numérica en los daños no aparece reflejada suficientemente en la cantidad de - pérdidas en pesetas, ya que la introducción de un nuevo sistema de cálculo de las mismas, mucho más riguroso, en el que se determinan daños y perjuicios, ha permitido estimaciones más exactas que han conducido, desgraciadamente a ci- fr- as de pérdidas mayores.

Como ya es habitual, la mayor parte de los incendios son menores de 5 Ha. (60,9%) lo que indica que se ha comenzado su extinción poco después de haberse iniciado, impidiéndose que produjeran mayores daños, en conjunto - el 3,1% de la superficie quemada. En cambio los incendios mayores de 500 Ha. (1%) han supuesto el 32,8% de la mis- ma.

Entre estos últimos se pueden destacar los siguientes:

- En el mes de julio se produjo un incendio en San Martín de Valdeiglesias que afectó montes de las provincias de -- Avila y Madrid, quemando 863 Ha. arboladas.
- En el mes de agosto entró en la provincia de Orense desde Portugal un incendio con un frente de 2 km. y quemó - 1.336 Ha. arboladas.
- En el mes de octubre se produjo otro incendio en Cortes de Pallás (Valencia) que afectó a 1.235 Ha. arboladas.

Los incendios ocurridos en zona de peligro (el 20,5% de la superficie total del país) fueron el 58,1% del to- tal, suponiendo el 50,1% de la superficie total afectada y el 83,1% de las pérdidas en pesetas.

De acuerdo con la climatología de España el máximo número de incendios se produjo en el mes de agosto, - seguido del mes de julio. Aparecieron otros dos máximos menores en marzo y en octubre, correspondientes a períodos secos en primavera y verano.

El cálculo del Índice de Peligro se ha ido generalizando en todas las zonas forestales, apareciendo determ- ina- do en el 82% de los incendios. De acuerdo con él, el 60% de ellos se produjo con Índice Alto o Extremo, representan- do el 87% de la superficie total afectada.

En cuanto a las causas de incendios se sigue observando la decisiva influencia del hombre en los mismos. Sólo el 5,1% de los incendios fueron provocados por el rayo. Los restantes se produjeron por negligencias o por actividades diversas. En el 25,3% de los incendios no se descubrió la causa, pero es presumible que deban atribuirse a negligencias. Es notable que el número de incendios provocados por descuidos de fumadores fué el 19,4% y que los fuegos inten- cionados ascendieron al 15,7%.

En cuanto a la hora de comienzo el máximo se produce a las 13 horas y el mínimo a la una de la madrugada, concentrándose en el centro del día y disminuyendo por la noche.

La duración de los incendios está íntimamente ligada con la rapidez en la detección y en acudir a apagarlos. El 25,5% de los incendios duró una hora o menos. En cambio sólo el 29,7% duró más de 5 horas.

En el 75,1% de los incendios mayores de 5 Ha. arboladas o 50 desarboladas se acudió a combatirlos en un plazo de una hora o menos desde que se tuvo noticias de ellos. De ese modo las pérdidas en la mayoría de los incendios han sido muy reducidas.

En cuanto a la clase de días en que se producen los incendios, los más peligrosos han sido los festivos, con el 22,6%. A continuación van las vísperas de festivo con el 15,9 y los siguientes a festivo con el 13,8%. Los días laborables separados de festivos tienen una frecuencia de incendios del 11,6% cada uno de ellos.

N. INCENDIOS Y SUPERFICIE AFECTADA POR TAMAÑO Y CLASES DE SUPERFICIE

TAMAÑO	NUMERO INCEND.	%	ARBOLADA	%	M. BAJO	MATORRAL	PASTOS	DESARB.	%	TOTAL	%
MENOR DE 5 HA.	1284	60.9	846.5	4.1	119.5	518.5	296.1	934.1	2.6	1780.6	3.1
5 - 25 HA.	466	22.1	2014.1	9.8	346.6	1742.0	832.9	2921.5	8.1	4935.6	8.7
25 - 100 HA.	236	11.2	3813.0	18.6	1178.5	4139.4	2414.5	7732.4	21.4	11545.4	20.4
100 - 500 HA.	102	4.8	6606.7	32.2	916.7	8420.2	3821.2	13158.1	36.5	19764.8	34.9
MAYOR DE 500 HA	21	1.0	7266.2	35.4	2059.0	7049.7	2226.5	11335.2	31.4	18601.4	32.8
TOTALES	2109	100.0	20546.5	100.0	4620.3	21869.8	9591.2	36081.3	100.0	56627.8	100.0

N. MONTES AFECTADOS Y SUPERFICIES POR CLASES DE MONTES Y CLASES DE SUPERFICIE

PROPIEDAD	NUMERO MONTES	%	ARBOLADA	%	M. BAJO	MATORRAL	PASTOS	DESARB.	%	TOTAL	%
UTILIDAD PUBL.	639	27.9	2555.7	12.4	1832.4	5812.0	1814.0	9458.4	26.2	12014.1	21.2
ESTADO	60	2.6	1438.8	7.0	69.7	64.3	23.9	157.9	0.4	1596.7	2.8
U.P. CON P.F.E.	308	13.4	5362.5	26.1	82.5	1925.8	21.3	2029.6	5.6	7392.1	13.1
PART. CON P.F.E.	295	12.9	2852.7	13.9	46.7	678.8	269.4	994.9	2.8	3847.6	6.8
PARTICULARES	991	43.2	8336.8	40.6	2589.0	13388.9	7462.6	23440.5	65.0	31777.3	56.1
TOTALES	2293	100.0	20546.5	100.0	4620.3	21869.8	9591.2	36081.3	100.0	56627.8	100.0

## SUPERFICIE Y NO. MONTES AFECTADOS POR CLASES DE MONTE Y POR CLASES DE SUPERFICIE.

	ENERO	FEBRERO	MARZO	ABRIL	MAYO	JUNIO	JULIO	AGOSTO	SEPTIEM.	OCTUBRE	NOV.	DIC.	TOTALES
<b>U. PUBLICA</b>													
Sup. arbolada	58,0	14,0	591,1	41,5	19,5	35,8	512,3	533,0	158,1	548,5	35,5	10,4	2555,7
Sup. desarbolada	135,0	112,1	1222,5	171,1	53,2	338,5	1695,8	3868,1	378,2	1373,0	79,7	31,2	9458,4
Sup. total	193,0	126,1	1813,6	212,6	72,7	372,3	2208,1	4401,1	536,3	1921,5	115,2	41,6	12014,1
Montes afectados	15	20	69	35	19	24	121	134	55	123	14	10	639
<b>ESTADO</b>													
Sup. arbolada	0,0	0,0	0,2	10,0	0,5	4,1	30,9	16,4	131,4	1245,3	0,0	0,0	1438,8
Sup. desarbolada	0,0	0,0	0,8	0,5	0,6	0,7	26,3	104,6	6,3	18,1	0,0	0,0	157,9
Sup. total	0,0	0,0	1,0	10,5	1,1	4,8	57,2	121,0	137,7	1263,4	0,0	0,0	1596,7
Montes afectados	0	0	1	2	2	5	16	11	12	11	0	0	60
<b>P. F. E. - U. P.</b>													
Sup. arbolada	22,9	76,4	547,4	247,8	10,4	141,7	514,9	2978,5	235,3	510,0	75,0	2,2	5362,5
Sup. desarbolada	46,0	13,0	295,5	53,6	23,2	32,0	115,7	1097,6	29,8	313,0	10,2	0,0	2029,6
Sup. total	68,9	89,4	842,9	301,4	33,6	173,7	630,6	4076,1	265,1	823,0	85,2	2,2	7392,1
Montes afectados	9	5	40	26	8	13	31	105	26	34	7	4	308
<b>P. F. E. - PART.</b>													
Sup. arbolada	42,7	16,8	73,3	152,6	44,2	432,0	276,0	1466,0	157,2	177,8	14,1	0,0	2852,7
Sup. desarbolada	35,0	0,0	27,4	33,1	2,9	6,6	279,9	183,4	181,5	243,1	2,0	0,0	994,9
Sup. total	77,7	16,8	100,7	185,7	47,1	438,6	555,9	1649,4	338,7	420,9	16,1	0,0	3847,6
Montes afectados	10	4	26	14	7	28	49	49	50	54	4	0	295
<b>PARTICULARES</b>													
Sup. arbolada	50,7	14,2	616,4	83,8	35,8	130,2	4285,3	2489,4	276,0	259,1	84,1	11,8	8336,8
Sup. desarbolada	782,9	59,9	859,7	183,9	32,5	2791,7	5385,9	10798,3	1509,0	1009,0	20,0	7,7	23440,5
Sup. total	833,6	74,1	1476,1	267,7	68,3	2921,9	9671,2	13287,7	1785,0	1268,1	104,1	19,5	31777,3
Montes afectados	30	26	83	48	26	57	234	254	125	88	15	5	991
<b>TOTALES</b>													
Sup. arbolada	174,3	121,4	1828,4	535,7	110,4	741,8	5619,4	7483,3	958,0	2740,7	208,7	24,4	20546,5
Sup. desarbolada	998,9	185,0	2405,9	442,2	112,4	3169,5	7503,6	16052,0	2104,8	2956,2	111,9	38,9	36081,3
Sup. total	1173,2	306,4	4234,3	977,9	222,8	3911,3	13123,0	23535,3	3062,8	5696,9	320,6	63,3	56627,8
Montes afectados	64	55	219	125	62	127	451	553	268	310	40	19	2293

PERDIDAS EN MILES DE PESETAS POR CLASES DE MONTE Y PRODUCTOS EN INCENDIOS MAYORES DE 5 HA. (825 incendios)

(0/0 CALCULADO CON RESPECTO AL TOTAL DE PERDIDAS)

PRODUCTOS	U. PUBLIC	%	ESTADO	%	UP-PFE	%	PART-PFE	%	PARTICUL	%	TOTAL	%
Masas Men 15 Cm.	16.770	50,3	39.075	86,9	93.062	93,2	56.433	92,4	39.368	25,6	244.708	62,3
Masas May 15 Cm.	12.908	38,7	4.692	10,4	5.741	5,7	3.511	5,8	92.088	59,9	118.940	30,2
Corcho	36	0,1	0	0,0	0	0,0	6	0,0	1.798	1,2	1.840	0,5
Resinas	50	0,1	0	0,0	0	0,0	0	0,0	10.582	6,9	10.632	2,7
Frutos	464	1,4	0	0,0	0	0,0	0	0,0	2.292	1,5	2.756	0,7
Leñas	742	2,2	3	0,0	127	0,1	9	0,0	1.792	1,2	2.673	0,7
Pastos	808	2,4	727	1,6	61	0,1	31	0,1	2.118	1,3	3.745	0,9
Gastos extinción	1.557	4,7	466	1,0	889	0,9	1.060	1,7	3.755	2,4	7.727	2,0
TOTALES	33.335	100,0	44.963	100,0	99.880	100,0	61.050	100,0	153.793	100,0	393.021	100,0

(0/0 CALCULADO CON RESPECTO AL TOTAL DE MONTES)

PRODUCTOS	U. PUBLIC	%	ESTADO	%	UP-PFE	%	PART-PFE	%	PARTICUL	%	TOTAL	%
Masas Men 15 Cm.	16.770	6,9	39.075	16,0	93.062	38,0	56.433	23,1	39.368	16,1	244.708	100,0
Masas May 15 Cm.	12.908	10,9	4.692	3,9	5.741	4,8	3.511	3,0	92.088	77,4	118.940	100,0
Corcho	36	2,0	0	0,0	0	0,0	6	0,3	1.798	97,7	1.840	100,0
Resinas	50	0,5	0	0,0	0	0,0	0	0,0	10.582	99,5	10.632	100,0
Frutos	464	16,8	0	0,0	0	0,0	0	0,0	2.292	83,2	2.756	100,0
Leñas	742	27,8	3	0,1	127	4,8	9	0,3	1.792	67,0	2.673	100,0
Pastos	808	21,6	727	19,4	61	1,6	31	0,8	2.118	56,6	3.745	100,0
Gastos extinción	1.557	20,2	466	6,0	889	11,5	1.060	13,7	3.755	48,6	7.727	100,0
TOTALES	33.335	8,5	44.963	11,4	99.880	25,4	61.050	15,5	153.793	39,1	393.021	100,0

Nº INCENDIOS MAYORES DE 5 HA. EN QUE HA HABIDO PERDIDAS EN RESINAS = 9

PERDIDAS EN MILES DE PESETAS POR CLASES DE MONTES EN INCENDIOS MENORES DE 5 HA (1.284 incendios)  
(0/0 CALCULADO CON RESPECTO AL TOTAL DE PERDIDAS)

	<u>U. PUBLIC</u>	<u>%</u>	<u>ESTADO</u>	<u>%</u>	<u>UP-PFE</u>	<u>%</u>	<u>PART-PFE</u>	<u>%</u>	<u>PARTICUL</u>	<u>%</u>	<u>TOTAL</u>	<u>%</u>
Prod. en General	3.264	89,1	436	78,6	5.456	94,8	2.979	95,5	9.281	87,6	21.416	90,4
Gastos extinción	398	10,9	119	21,4	300	5,2	141	4,5	1.310	12,4	2.268	9,6
<b>TOTALES</b>	<b>3.662</b>	<b>100,0</b>	<b>555</b>	<b>100,0</b>	<b>5.756</b>	<b>100,0</b>	<b>3.120</b>	<b>100,0</b>	<b>10.591</b>	<b>100,0</b>	<b>23.684</b>	<b>100,0</b>

(0/0 CALCULADO CON RESPECTO AL TOTAL DE MONTES)

	<u>U. PUBLIC</u>	<u>%</u>	<u>ESTADO</u>	<u>%</u>	<u>UP-PFE</u>	<u>%</u>	<u>PART-PFE</u>	<u>%</u>	<u>PARTICUL</u>	<u>%</u>	<u>TOTAL</u>	<u>%</u>
Prod. en General	3.264	15,2	436	2,0	5.456	25,5	2.979	13,9	9.281	43,3	21.416	100,0
Gastos extinción	398	17,5	119	5,2	300	13,2	141	6,2	1.310	57,8	2.268	100,0
<b>TOTALES</b>	<b>3.662</b>	<b>15,5</b>	<b>555</b>	<b>2,3</b>	<b>5.756</b>	<b>24,3</b>	<b>3.120</b>	<b>13,2</b>	<b>10.591</b>	<b>44,7</b>	<b>23.684</b>	<b>100,0</b>

PERDIDAS EN MILES DE PESETAS POR CLASES DE MONTES EN TODOS LOS INCENDIOS

(0/0 CALCULADO CON RESPECTO AL TOTAL DE MONTES)

	<u>U. PUBLIC</u>	<u>%</u>	<u>ESTADO</u>	<u>%</u>	<u>UP-PFE</u>	<u>%</u>	<u>PART-PFE</u>	<u>%</u>	<u>PARTICUL</u>	<u>%</u>	<u>TOTAL</u>	<u>%</u>
	36.997	8,9	45.518	10,9	105.636	25,3	64.170	15,4	164.384	39,5	416.705	100,0

DAÑOS EN LA ZONA DE PELIGRO COMPARADOS CON EL RESTO DEL PAIS

Zona	Nº de incendios	%	Superficie total (Ha.)	%	Superficie arbolada (Ha)	%	Pérdidas miles Ptas.	%
Zona de peligro .....	1227	58,1	28.410,9	50,1	12.383,0	60,2	346.306	83,1
Resto del país .....	882	41,9	28.216,9	49,9	8.163,5	39,8	70.399	16,9
<b>TOTALES ....</b>	<b>2109</b>	<b>100,0</b>	<b>56.627,8</b>	<b>100,0</b>	<b>20.546,5</b>	<b>100,0</b>	<b>416.705</b>	<b>100,0</b>

Zona de peligro: Extensión: 20,5% de la superficie total del país

Provincias gallegas, cantábricas y levantinas + Zona de guadarrama

DISTRIBUCION DE INCENDIOS MAYORES DE 500 HAS.

PROVINCIA	N. INCENDIOS
Alicante .....	1
Almería .....	2
Badajoz .....	1
Cáceres .....	1
Cádiz .....	1
Ciudad Real .....	1
Cuenca .....	1
Jaén .....	1
León .....	1
Lugo .....	1
Madrid .....	1
Málaga .....	1
Orense .....	2
Segovia .....	1
Sevilla .....	3
Tarragona .....	1
Valencia .....	1



INCENDIOS POR ESPECIES

ESPECIE	SUPERFICIE ARBOLADA (Ha)		VOLUMEN MADERABLE (m.c)		PERDIDAS EN MADERA (miles de pts)		GASTOS DE EXTINCION (miles de pts)
		%		%		%	
P. Sylvestris	3.575,1	17,6	3.684	1,4	73.220,6	19,3	453,4
P. Uncinata	9,3	0,0	21	0,0	97,4	0,0	3,6
P. Pinea	1.800,5	8,9	27.791	10,5	20.594,9	5,4	586,2
P. Halepensis	3.821,3	18,8	28.672	10,8	68.191,1	18,0	1.330,9
P. Laricio	470,5	2,3	2.108	0,8	7.471,0	2,0	153,0
P. Pinaster	5.871,3	28,9	158.844	60,1	150.451,3	39,6	1.666,0
P. Canariensis	1,3	0,0	79	0,0	72,3	0,0	0,1
P. Radiata	1.010,8	5,0	21.392	8,1	31.825,5	8,4	335,3
Picea excelsa	10,0	0,0	0	0,0	432,1	0,1	33,9
Larix europea	2,0	0,0	0	0,0	83,5	0,0	0,3
Cupressus	16,0	0,1	0	0,0	202,2	0,1	2,3
Juniperus	1,0	0,0	7	0,0	20,0	0,0	0,4
Otras coníferas	16,0	0,1	0	0,0	691,3	0,2	54,2
Q. Robur	112,0	0,6	610	0,2	1.606,2	0,4	15,2
Q. Petrea	1,5	0,0	10	0,0	15,1	0,0	1,0
Q. Pyrenaica	451,3	2,2	2.383	0,9	3.411,7	0,9	72,9
Q. Lusitanica	1,5	0,0	0	0,0	44,5	0,0	0,0
Q. Ilex	1.798,2	8,8	1.611	0,6	3.781,9	1,0	320,5
Q. Suber	653,5	3,2	4.449	1,7	4.121,0	1,1	133,5
Otros Quercus	10,0	0,0	129	0,0	105,5	0,0	0,9
Populus alba	0,9	0,0	0	0,0	9,4	0,0	0,3
Populus nigra	7,2	0,0	138	0,1	181,7	0,0	4,1
Fraxinus	37,0	0,2	346	0,1	1.019,1	0,3	14,4
Salix	3,0	0,0	0	0,0	42,3	0,0	0,1
Eucaliptus glob.	318,7	1,6	11.236	4,2	7.521,6	2,0	60,7
Eucaliptus rostr.	81,2	0,4	450	0,2	2.286,1	0,6	44,8
Olea oleaster	162,5	0,8	0	0,0	542,2	0,1	25,0
Otros eucaliptus	2,5	0,0	0	0,0	13,8	0,0	0,3
Fagus sylvatica	5,7	0,0	5	0,0	80,2	0,0	2,1
Castanea vesca	57,1	0,3	434	0,2	1.467,2	0,4	19,6
Betula verrucosa	1,5	0,0	54	0,0	21,5	0,0	0,2
Otras frondosas	20,0	0,1	1	0,0	66,7	0,0	3,1
<b>TOTALES</b>	<b>20.330,4</b>	<b>100,0</b>	<b>264.454</b>	<b>100,0</b>	<b>379.691,0</b>	<b>100,0</b>	<b>5.338,0</b>

INCENDIOS MAYORES DE 5 HA. POR ESPECIES

	SUP. MASAS MEN 15 CM	%	SUP. MASAS MAY 15 CM	%	VOLUMEN MADERABLE	%
P. Sylvestris	3314.2	25.5	115.8	1.9	3504	1.4
P. Uncinata	9.3	0.1	0.0	0.0	0	0.0
P. Pinea	751.9	5.8	953.1	15.3	27333	10.8
P. Halepensis	2768.9	21.3	851.6	13.7	27706	11.0
P. Laricio	390.1	3.0	23.7	0.4	1977	0.8
P. Pinaster	3484.4	26.9	2036.5	32.7	152474	60.4
P. Radiata	774.1	6.0	153.2	2.5	20899	8.3
Picea excelsa	10.0	0.1	0.0	0.0	0	0.0
Larix europea	2.0	0.0	0.0	0.0	0	0.0
Cupressus	15.0	0.1	0.0	0.0	0	0.0
Otras coníferas	16.0	0.1	0.0	0.0	0	0.0
Q. Robur	36.5	0.3	61.5	1.0	524	0.2
Q. Pyrenaica	378.0	2.9	51.0	0.8	2298	0.9
Q. Ilex	422.0	3.3	1367.0	22.0	1509	0.6
Q. Suber	323.5	2.5	324.3	5.2	4449	1.8
Otros Quercus	0.0	0.0	3.7	0.1	129	0.1
Populus nigra	0.9	0.0	2.3	0.0	138	0.1
Fraxinus	2.5	0.0	31.5	0.5	325	0.1
Eucalyptus glob.	196.3	1.5	49.4	0.8	8443	3.3
" rostr.	67.0	0.5	5.5	0.1	450	0.2
Olea oleaster	0.0	0.0	162.5	2.6	0	0.0
Otros eucalyptus	1.0	0.0	0.0	0.0	0	0.0
Castanea vesca	21.0	0.2	9.0	0.1	360	0.1
Betula verrucosa	0.0	0.0	1.0	0.0	44	0.0
Otras frondosas	0.0	0.0	20.0	0.3	0	0.0
	<u>12984.6</u>	<u>100.0</u>	<u>6222.6</u>	<u>100.0</u>	<u>252562</u>	<u>100.0</u>

INCENDIOS MAYORES DE 500 HAS .POR ESPECIES

	<u>SUP.MASAS</u> <u>MEN 15 CM</u>	<u>%</u>	<u>SUP.MASAS</u> <u>MAY 15 CM</u>	<u>%</u>	<u>VOLUMEN</u> <u>MADERABLE</u>	<u>%</u>
P. Sylvestris	1.506,5	33,0	40,0	1,5	1.800	2,5
P. Pinea	256,4	5,6	112,9	4,2	11.465	15,9
P. Halepensis	1.828,0	40,0	422,0	15,7	17.680	24,6
P. Pinaster	729,5	16,0	825,4	30,6	36.615	50,9
Q. Pyrenaica	16,0	0,4	0,0	0,0	0	0,0
Q. Ilex	200,0	4,4	960,0	35,6	0	0,0
Q. Suber	30,5	0,7	173,5	6,4	4.429	6,2
Eucaliptus rostr.	3,0	0,1	0,0	0,0	0	0,0
Olea oleaster	0,0	0,0	162,5	6,0	0	0,0
	<u>4.569,9</u>	<u>100,0</u>	<u>2.696,3</u>	<u>100,0</u>	<u>71.989</u>	<u>100,0</u>

DIAS FESTIVOS EN QUE HUBO MAYOR NUMERO DE INCENDIOS

<u>Día</u>	<u>Mes</u>
25	8

No. de Incendios = 40

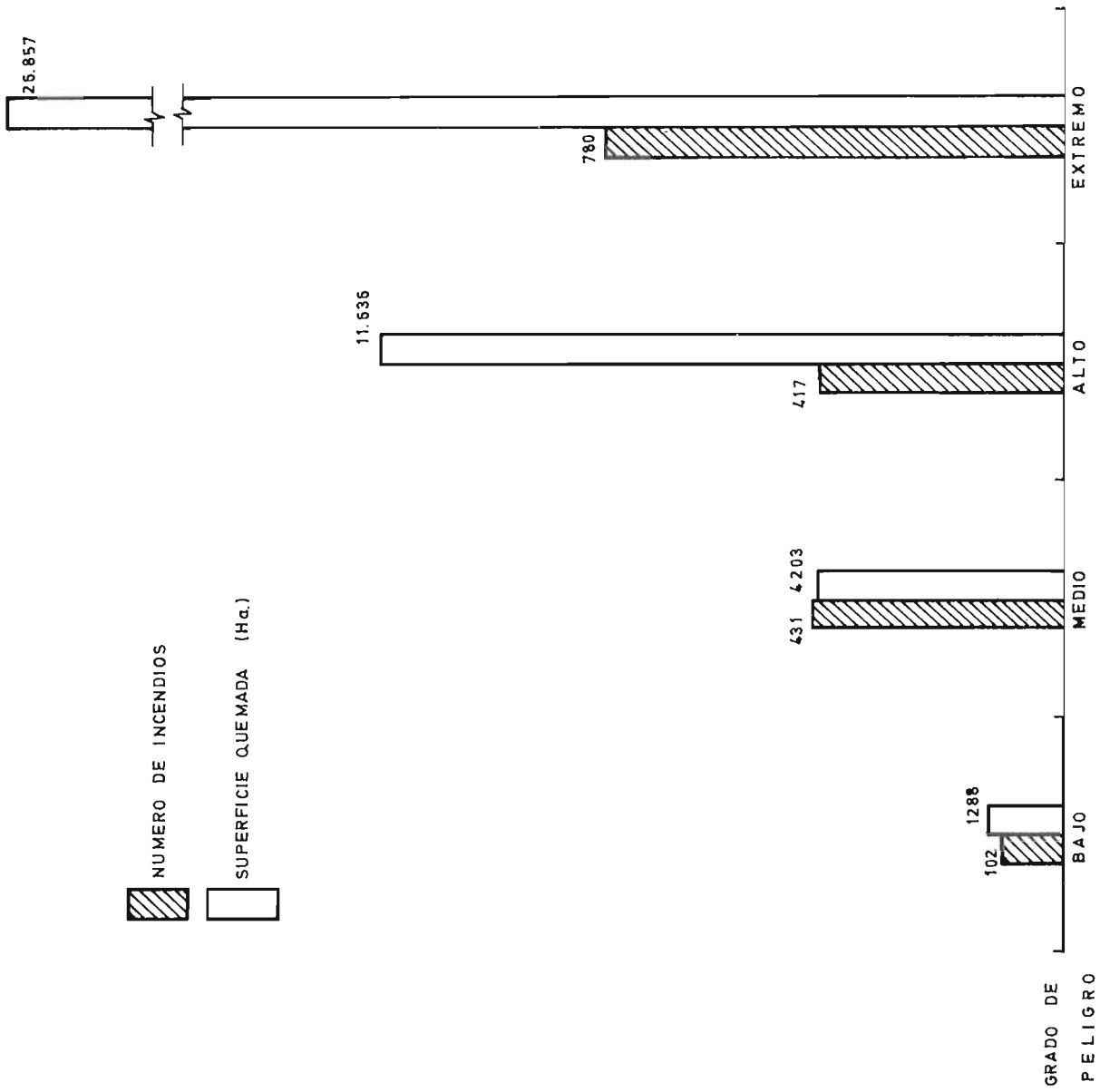
DIAS LABORALES EN QUE HUBO MAYOR NUMERO DE INCENDIOS

<u>Día</u>	<u>Mes</u>
28	3

No. de Incendios = 40

INCENDIOS POR INDICE CANADIENSE DE PELIGRO

Grado de Peligro	Indice Peligro	Número Incend	Superficie		Superficie		Duración Horas	Velocidad	
			%	Total	%	Media		%	Media
Indice no calculado	0	379	18,0	12.641,6	22,3	33,4	2.171	17,8	5,8
	1	12	0,6	39,2	0,1	3,3	40	0,3	1,0
Bajo....	2	4	0,2	13,9	0,0	3,5	16	0,1	0,9
	3	21	1,0	218,5	0,4	10,4	126	1,0	1,7
	4	65	3,1	1.016,8	1,8	15,6	362	3,0	2,8
Medio..	5	66	3,1	574,2	1,0	8,7	270	2,2	2,1
	6	83	3,9	699,5	1,2	8,4	317	2,6	2,2
	7	130	6,2	1.219,6	2,2	9,4	581	4,8	2,1
	8	152	7,2	1.710,6	3,0	11,3	1.041	8,6	1,6
Alto....	9	115	5,5	2.724,2	4,8	23,7	877	7,2	3,1
	10	109	5,2	2.595,9	4,6	23,8	703	5,8	3,7
	11	95	4,5	2.485,0	4,4	26,2	645	5,3	3,9
	12	98	4,6	3.831,2	6,8	39,1	697	5,7	5,5
Extremo	13	106	5,0	2.174,0	3,8	20,5	627	5,2	3,5
	14	132	6,3	3.462,2	6,1	26,2	791	6,5	4,4
	15	153	7,3	5.717,5	10,1	37,4	911	7,5	6,3
	16	389	18,4	15.503,9	27,4	39,9	1.998	16,4	7,8
Total		2.109	100,0	56.627,8	100,0	26,9	12.173	100,0	4,7



Año 1968. Incendios ocurridos según Grado de Peligro.-  
 Datos correspondientes al 82% de los incendios y al 77% de la superficie quemada.

N. INCENDIOS SEGUN LA PERSONA QUE DIO LA PRIMERA NOTICIA

Persona	N. Incendios	%
Guarda Forestal	890	42,2
Vigilante	481	22,8
Guardia Civil	190	9,0
Otros	548	26,0
	2.109	100,0

N. INCENDIOS MAYORES DE 5 HAS. ARBOLADAS O 50 DESARBOLADAS SEGUN TIPO DE FUEGO

<u>TIPO DE FUEGO</u>	<u>N. INCENDIOS</u>	<u>%</u>
Copas	72	17.3
Matorral o suelo	274	65.7
Subsuelo	5	1.2
Copas-Matorral	62	14.9
Copas-Subsuelo	0	0.0
Matorral-Subsuelo	0	0.0
Todos	4	1.0
	<u>417</u>	<u>100.0</u>

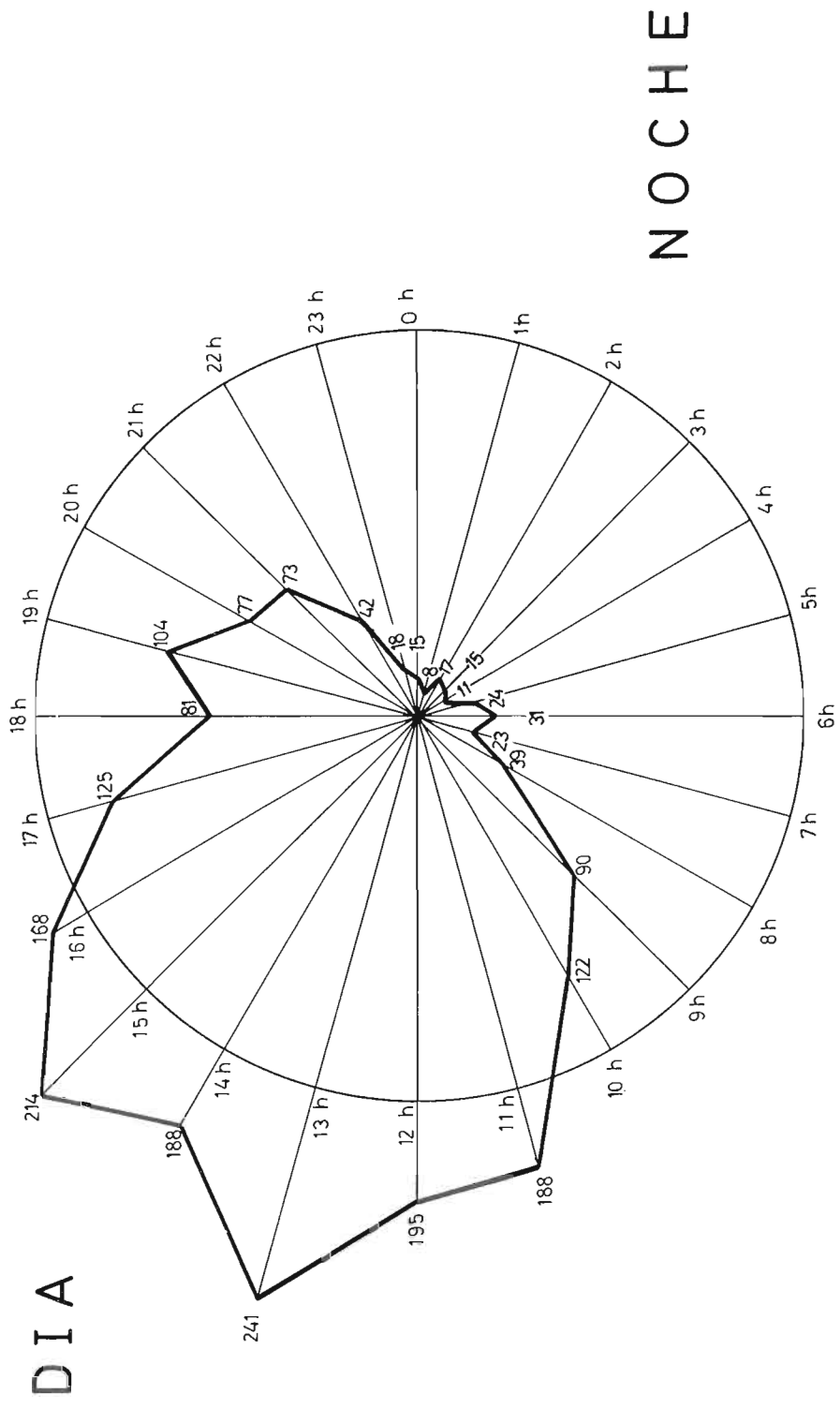
N. INCENDIOS MAYORES DE 5 HAS, ARBOLADAS O 50 DESARBOLADAS HASTA QUE COMENZO EL ATAQUE DIRECTO AL FUEGO

<u>HORAS</u>	<u>N. INCENDIOS</u>	<u>%</u>
MENOS DE 1	90	21.6
1	223	53.5
2	71	17.0
3	17	4.1
4	6	1.4
5	3	0.7
6	66	1.4
7	0	0.0
8	1	0.2
9	0	0.0
	<u>417</u>	<u>100.0</u>

DISTRIBUCION DEL NUMERO DE INCENDIOS POR HORA DE COMIENZO

<u>Hora de comienzo</u>	<u>Número de incendios</u>
0	15
1	8
2	17
3	15
4	11
5	24
6	31
7	23
8	39
9	90
10	122
11	188
12	195
13	241
14	188
15	214
16	168
17	125
18	81
19	104
20	77
21	73
22	42
23	18
<hr/>	
Total incendios.....	2.109





AÑO 1968.- Distribución del número de incendios por hora de comienzo.

DISTRIBUCION DEL NUMERO DE INCENDIOS POR HORAS DE DURACION

<u>DURACION HORAS</u>	<u>NUMERO DE INCENDIOS</u>	<u>DURACION HORAS</u>	<u>NUMERO DE INCENDIOS</u>
MENOS DE 1	65	30	4
1	473	31	1
2	360	32	3
3	250	33	3
4	187	34	2
5	146	35	1
6	117	36	1
7	90	37	3
8	77	38	1
9	41	39	3
10	34	42	3
11	36	43	1
12	27	44	3
13	25	47	1
14	13	48	2
15	12	50	2
16	10	57	1
17	13	58	1
18	8	69	1
19	21	74	1
20	6	78	1
21	4	82	1
22	7	92	1
23	6	96	1
24	9	104	1
25	7	128	1
26	6	197	1
27	6		
28	3	Total incendios =	2.109
29	5		

$$\sum \text{horas} \times \text{incendios} = 12.205$$

$$\text{Duración media} = 12.205 / 2.109 = 5 \text{ horas } 47' \text{ } 15''$$

N. INCENDIOS MAYORES DE 5 HAS. ARBOLADAS O 50 DESARBOLADAS SEGUN DIRECCION DE LOS TRABAJOS DE EXTINCION

Dirección	N. Incendios	%
Ingeniero.....	133	31,9
Ayudante.....	58	13,9
Guarda.....	210	50,4
Ninguno.....	16	3,8
	417	100,0

PERSONAL Y MATERIAL UTILIZADO EN LA EXTINCION DE INCENDIOS MAYORES DE 5 HAS. ARBOLADAS O 50 DESARBOLADAS

Personal.....	35.799
Tractores.....	106
Motobombas Porta. .	28
Desbrozadoras.....	19
Vehic. Motobomba .	216
Motosierras.....	94
Herram. Manuales..	16.604
Aljibes.....	37
Extint. Mochila....	3.252
Antor.- Lanzallamas	0

N. INCENDIOS MAYORES DE 5 HAS. ARBOLADAS O 50 DESARBOLADAS SEGUN LA DIFICULTAD DE MOVIMIENTO EN EL MONTE DURANTE LA EXTINCION

<u>DIFICULTAD</u>	<u>N. INCENDIOS</u>	<u>%</u>
Muy difícil	58	13.9
Difícil	161	38.6
Normal	198	47.5
	<u>417</u>	<u>100.0</u>

N. INCENDIOS MAYORES DE 5 HAS. ARBOLADAS O 50 DESARBOLADAS SEGUN CAUSAS DE LA DIFICULTAD DE MOVIMIENTO EN EL MONTE DURANTE LA EXTINCION

<u>CAUSA DIFICULTAD</u>	<u>N. INCENDIOS</u>	<u>%</u>
Pendiente del suelo	73	33.3
Densidad de Matorral	76	34.7
Piso del suelo	18	8.2
Pendiente y Densidad	34	15.5
Pendiente y Piso	5	2.3
Densidad y Piso	0	0.0
Pendiente, densidad y piso	13	5.9
	<u>219</u>	<u>100.0</u>
Sin dificultad especial	198	
	<u>417</u>	

N. INCENDIOS Y SUPERFICIE AFECTADA POR CAUSAS Y CLASES DE SUPERFICIE

CAUSAS	NUMERO INCENDIOS		ARBOLADA		M. BAJO		MATORRAL		PASTOS		DESARB.		TOTAL	
		%		%		%		%		%		%		%
Quema de Pastos	124	5,9	618,9	3,0	160,5	2,150,1	515,0	2.825,6	7,8	3.444,5	6,1			
Operac. Cultural	224	10,6	4.644,4	22,6	198,5	2.681,9	502,8	3.383,2	9,4	8.027,6	14,2			
Trab. con Fuego	31	1,5	374,6	1,8	30,1	660,7	5,5	696,3	1,9	1.070,9	1,9			
Otros trabajos	4	0,2	80,5	0,4	1,0	10,1	1,2	12,3	0,0	92,8	0,2			
Explot. Forestal	12	0,6	28,2	0,1	0,0	28,8	0,0	28,8	0,1	57,0	0,1			
Hogueras	119	5,6	1.088,0	5,3	77,9	1.040,2	141,6	1.259,7	3,5	2.347,7	4,1			
Fumadores	409	19,4	2.445,4	11,9	575,5	3.444,7	3.745,0	7.765,2	21,5	10.210,6	18,0			
Varias	93	4,4	353,4	1,7	206,0	486,0	423,2	1.115,2	3,1	1.468,6	2,6			
<b>Negligencias</b>	<b>1.016</b>	<b>48,2</b>	<b>9.633,4</b>	<b>46,8</b>	<b>1.249,5</b>	<b>10.502,5</b>	<b>5.334,3</b>	<b>17.086,3</b>	<b>47,3</b>	<b>26.719,7</b>	<b>47,2</b>			
Rayo	107	5,1	1.150,4	5,6	140,0	264,6	261,6	666,2	1,8	1.816,6	3,2			
Ferrocarril	19	0,9	60,4	0,3	6,0	26,4	295,0	327,4	0,9	387,8	0,7			
Intencionado	331	15,7	2.520,1	12,3	1.834,5	3.135,9	1.824,5	6.794,9	18,8	9.315,0	16,4			
Líneas Eléctricas	50	2,4	810,1	3,9	14,2	763,3	33,1	810,6	2,2	1.620,7	2,9			
Maniobras Milit.	2	0,1	3,0	0,0	0,0	46,0	0,0	46,0	0,1	49,0	0,1			
Cohetes-Globos	4	0,2	350,2	1,7	0,0	0,0	0,0	0,0	0,0	350,2	0,6			
Motor-Máquina	46	2,2	816,2	4,0	788,3	691,1	469,2	1.948,6	5,4	2.764,8	4,9			
Otras causas	102	4,9	1.979,5	9,6	802,5	1.500,4	502,3	2.805,2	7,7	4.784,7	8,5			
Desconocidas	534	25,3	5.202,7	25,3	587,8	6.440,0	1.373,5	8.401,3	23,3	13.604,0	24,0			
<b>TOTALES</b>	<b>2.109</b>	<b>100,0</b>	<b>20.546,5</b>	<b>100,0</b>	<b>4.620,3</b>	<b>21.869,8</b>	<b>9.591,2</b>	<b>36.081,3</b>	<b>100,0</b>	<b>56.627,8</b>	<b>100,0</b>			

N. DE MONTES Y SUPERFICIE AFECTADA POR CAUSAS Y CLASES DE SUPERFICIE.TOTAL DE MONTES

Causa	Montes	%	Arbolada	%	M. Bajo	Matorral	Pastos	Desarb.	%	Total	%
Quema de Pastos	137	6,0	618,9	3,0	160,5	2.150,1	515,0	2.825,6	7,8	3.444,5	6,1
Op. Culturales	244	10,6	4.644,4	22,6	198,5	2.681,9	502,8	3.383,2	9,4	8.027,6	14,2
Trab. con fuego	32	1,4	374,6	1,8	30,1	660,7	5,5	696,3	1,9	1.070,9	1,9
Otros Trabajos	5	0,2	80,5	0,4	1,0	10,1	1,2	12,3	0,0	92,8	0,2
Explot. Forestal	16	0,7	28,2	0,1	0,0	28,8	0,0	28,8	0,1	57,0	0,1
Hogueras	130	5,7	1.088,0	5,3	77,9	1040,2	141,6	1259,7	3,5	2347,7	4,1
Fumadores	445	19,4	2.445,4	11,9	575,5	3.444,7	3.745,0	7.765,2	21,5	10.210,6	18,0
Varias	94	4,1	353,4	1,7	206,0	486,0	423,2	1.115,2	3,1	1.468,6	2,6
<b>Negligencias</b>	<b>1.103</b>	<b>48,1</b>	<b>9.633,4</b>	<b>46,8</b>	<b>1.249,5</b>	<b>10.502,5</b>	<b>5.334,3</b>	<b>17.086,3</b>	<b>47,3</b>	<b>26.719,7</b>	<b>47,2</b>
Rayo	114	5,0	1.150,4	5,6	140,0	264,6	261,6	666,2	1,8	1.816,6	3,2
Ferrocarril	19	0,8	60,4	0,3	6,0	26,4	295,0	327,4	0,9	387,8	0,7
Intencionado	368	16,0	2.520,1	12,3	1.834,5	3.135,9	1.824,5	6.794,9	18,8	9.315,0	16,4
Líneas Eléctr.	52	2,3	810,1	3,9	14,2	763,3	33,1	810,6	2,2	1.620,7	2,9
Maniobras Milit.	2	0,1	3,0	0,0	0,0	46,0	0,0	46,0	0,1	49,0	0,1
Cohetes-Globos	4	0,2	350,2	1,7	0,0	0,0	0,0	0,0	0,0	350,2	0,6
Motor-Máquinas	49	2,1	816,2	4,0	788,3	691,1	469,2	1.948,6	5,4	2.764,8	4,9
Otras Causas	107	4,7	1.979,5	9,6	802,5	1.500,4	502,3	2.802,2	7,7	4.784,7	8,5
Desconocidas	582	25,4	5.202,7	25,3	587,8	6.440,0	1.373,5	8.401,3	23,3	13.604,0	24,0
<b>Totales</b>	<b>2.293</b>	<b>100,0</b>	<b>20.546,5</b>	<b>100,0</b>	<b>4.620,3</b>	<b>21.869,8</b>	<b>9.591,2</b>	<b>36.081,3</b>	<b>100,0</b>	<b>56.627,8</b>	<b>100,0</b>

N. DE MONTES Y SUPERFICIE AFECTADA POR CAUSAS Y CLASES DE SUPERFICIE, UTILIDAD PUBLICA.

CAUSAS	NUMERO MONTES		ARBOLADA		M. BAJO		MATORRAL		PASTOS		DESARB.		TOTAL	
		%		%		%		%		%		%		%
Quema de Pastos	40	6.3	25.5	1.0	111.0	1016.3	45.4	1172.7	12.4	1198.2	10.0	1198.2	10.0	
OP. Culturales	34	5.3	31.3	1.2	87.2	34.5	80.5	202.2	2.1	233.5	1.9	233.5	1.9	
Trab. con fuego	5	0.8	62.4	2.4	0.0	87.4	2.0	89.4	0.9	151.8	1.3	151.8	1.3	
Otros trabajos	2	0.3	0.0	0.0	0.0	0.1	1.2	1.3	0.0	1.3	0.0	1.3	0.0	
Explot. forestal	6	0.9	1.7	0.1	0.0	15.9	0.0	15.9	0.2	17.6	0.1	17.6	0.1	
Hogueras	40	6.3	534.5	20.9	4.1	861.1	85.7	950.9	10.1	1485.4	12.4	1485.4	12.4	
Fumadares	121	18.9	372.0	14.6	224.3	1390.9	212.6	1827.8	19.3	2199.8	18.3	2199.8	18.3	
Varias	13	2.0	26.8	1.0	0.0	26.0	0.0	26.0	0.3	52.8	0.4	52.8	0.4	
<u>Negligencias</u>	261	40.8	1054.2	41.2	426.6	3432.2	427.4	4286.2	45.3	5340.4	44.4	5340.4	44.4	
Rayo	25	3.9	18.8	0.7	0.0	1.0	2.0	3.0	0.0	21.8	0.2	21.8	0.2	
Ferrocarril	3	0.5	1.3	0.1	0.0	0.0	0.5	0.5	0.0	1.8	0.0	1.8	0.0	
Intencionado	168	26.3	302.4	11.8	1080.4	534.6	1172.1	2787.1	29.5	3089.5	25.7	3089.5	25.7	
Lineas eléctricas	8	1.3	166.8	6.5	2.0	41.2	14.2	57.4	0.6	224.2	1.9	224.2	1.9	
Maniobras Militares	1	0.2	1.0	0.0	0.0	46.0	0.0	46.0	0.5	47.0	0.4	47.0	0.4	
Cohetes-globos	0	0.0	0.0	0.0	0.0	0.0	0.0	0.0	0.0	0.0	0.0	0.0	0.0	
Motor-máquinas	6	0.9	81.5	3.2	0.3	8.0	13.0	21.3	0.2	102.8	0.9	102.8	0.9	
Otras causas	15	2.4	249.3	9.7	2.3	95.2	27.2	124.7	1.3	374.0	3.2	374.0	3.2	
Desconocidas	167	26.1	929.7	36.4	323.1	1749.0	184.8	2256.9	23.9	3186.6	26.5	3186.6	26.5	
Totales	639	100.0	2555.7	100.0	1832.4	5812.0	1814.0	9458.4	100.0	12014.1	100.0	12014.1	100.0	

N. DE MONTES Y SUPERFICIE AFECTADA POR CAUSAS Y CLASES DE SUPERFICIE

ESTADO

Causa	Número Montes	%	Arbolada	%	M. Bajo	Matorral	Pastos	Descarb.	%	Total	%
Quema de Pastos	2	3,3	1,0	0,1	0,0	3,0	0,4	3,4	2,2	4,4	0,3
Op. Culturales	3	5,0	1.202,8	83,6	0,0	13,0	0,0	13,0	8,2	1.215,8	76,1
Trab. con fuego	0	0,0	0,0	0,0	0,0	0,0	0,0	0,0	0,0	0,0	0,0
Otros Trabajos	0	0,0	0,0	0,0	0,0	0,0	0,0	0,0	0,0	0,0	0,0
Explot. Forestal	1	1,7	0,2	0,0	0,0	0,8	0,0	0,8	0,5	1,0	0,1
Hogueras	6	10,0	139,4	9,7	0,6	0,0	3,2	3,8	2,4	143,2	9,0
Fumadores	21	35,0	40,2	2,8	69,0	29,5	0,0	98,5	62,4	138,7	8,7
Varias	3	5,0	1,5	0,1	0,0	9,4	0,0	9,4	6,0	10,9	0,7
Negligencias	36	60,0	1.385,1	96,3	69,6	55,7	3,6	128,9	81,7	1.514,0	94,9
Rayo	5	8,3	4,7	0,3	0,0	0,0	0,0	0,0	0,0	4,7	0,3
Ferrocarril	2	3,3	0,0	0,0	0,0	0,0	8,5	8,5	5,4	8,5	0,5
Intencionado	2	3,3	8,0	0,6	0,1	0,0	0,0	0,1	0,1	8,1	0,5
Líneas Eléctricas	1	1,7	16,6	1,2	0,0	0,0	0,0	0,0	0,0	16,6	1,0
Maniobras Milit.	0	0,0	0,0	0,0	0,0	0,0	0,0	0,0	0,0	0,0	0,0
Cohetes-Globos	0	0,0	0,0	0,0	0,0	0,0	0,0	0,0	0,0	0,0	0,0
Motor-Máquinas	2	3,3	0,0	0,0	0,0	3,0	6,0	9,0	5,7	9,0	0,6
Otras Causas	3	5,0	16,6	1,2	0,0	3,0	6,0	9,0	5,7	25,6	1,6
Desconocidas	12	20,0	24,4	1,7	0,0	5,6	5,8	11,4	7,2	33,8	2,2
Totales	60	100,0	1.438,8	100,0	69,7	64,3	23,9	157,9	100,0	1.596,7	100,0



N. DE MONTES Y SUPERFICIE AFECTADA POR CAUSAS Y CLASES DE SUPERFICIE  
CONSORCIADOS DE U. P. CON P. F. E.

Causa	Número Montes	%	Arbolada	%	M. Bajo	Matorral	Pastos	Desarb.	%	Total	%
Quema de Pastos	18	5,8	237,4	4,4	1,0	231,0	0,0	232,0	11,4	469,4	6,4
Op. Culturales	32	10,4	2.028,0	37,8	2,5	638,3	0,0	640,8	31,6	2.668,8	36,1
Trab. con Fuego	4	1,3	205,4	3,8	0,0	5,9	0,0	5,9	0,3	211,3	2,9
Otros Trabajos	0	0,0	0,0	0,0	0,0	0,0	0,0	0,0	0,0	0,0	0,0
Explot. Forestal	1	0,3	1,0	0,0	0,0	0,0	0,0	0,0	0,0	1,0	0,0
Hogueras	13	4,2	9,9	0,2	0,0	37,5	0,7	38,2	1,9	48,1	0,7
Fumadores	26	8,4	298,5	5,6	1,0	81,6	5,3	87,9	4,3	386,4	5,2
Varias	9	2,9	68,7	1,3	0,0	46,0	0,0	46,0	2,3	114,7	1,6
<b>Negligencias</b>	<b>103</b>	<b>33,3</b>	<b>2.848,9</b>	<b>53,1</b>	<b>4,5</b>	<b>1.040,3</b>	<b>6,0</b>	<b>1.050,8</b>	<b>51,8</b>	<b>3.899,7</b>	<b>52,9</b>
Rayo	24	7,8	151,5	2,8	0,0	10,4	0,0	10,4	0,5	161,9	2,2
Ferrocarril	1	0,3	0,0	0,0	0,0	3,0	0,0	3,0	0,1	3,0	0,0
Intencionado	91	29,5	1.440,3	26,9	78,0	557,3	0,0	635,3	31,3	2.075,6	28,1
Líneas Eléctr.	5	1,6	28,9	0,5	0,0	0,5	0,0	0,5	0,0	29,4	0,4
Maniobras Milit.	1	0,3	2,0	0,0	0,0	0,0	0,0	0,0	0,0	2,0	0,0
Cohetes-Globos	0	0,0	0,0	0,0	0,0	0,0	0,0	0,0	0,0	0,0	0,0
Motor-Máquinas	3	1,0	55,7	1,0	0,0	0,0	3,0	3,0	0,1	58,7	0,8
<b>Otras causas</b>	<b>9</b>	<b>2,9</b>	<b>86,6</b>	<b>1,5</b>	<b>0,0</b>	<b>0,5</b>	<b>3,0</b>	<b>3,5</b>	<b>0,1</b>	<b>90,1</b>	<b>1,2</b>
Desconocidas	80	26,0	835,2	15,6	0,0	314,3	12,3	326,6	16,1	1.161,8	15,7
<b>Totales</b>	<b>308</b>	<b>100,0</b>	<b>5.362,5</b>	<b>100,0</b>	<b>82,5</b>	<b>1.925,8</b>	<b>21,3</b>	<b>2.029,6</b>	<b>100,0</b>	<b>7.392,1</b>	<b>100,0</b>

N. DE MONTES Y SUPERFICIE AFECTADA POR CAUSAS Y CLASES DE SUPERFICIE  
CONSORCIADOS PARTICULARES CON P. F. E.

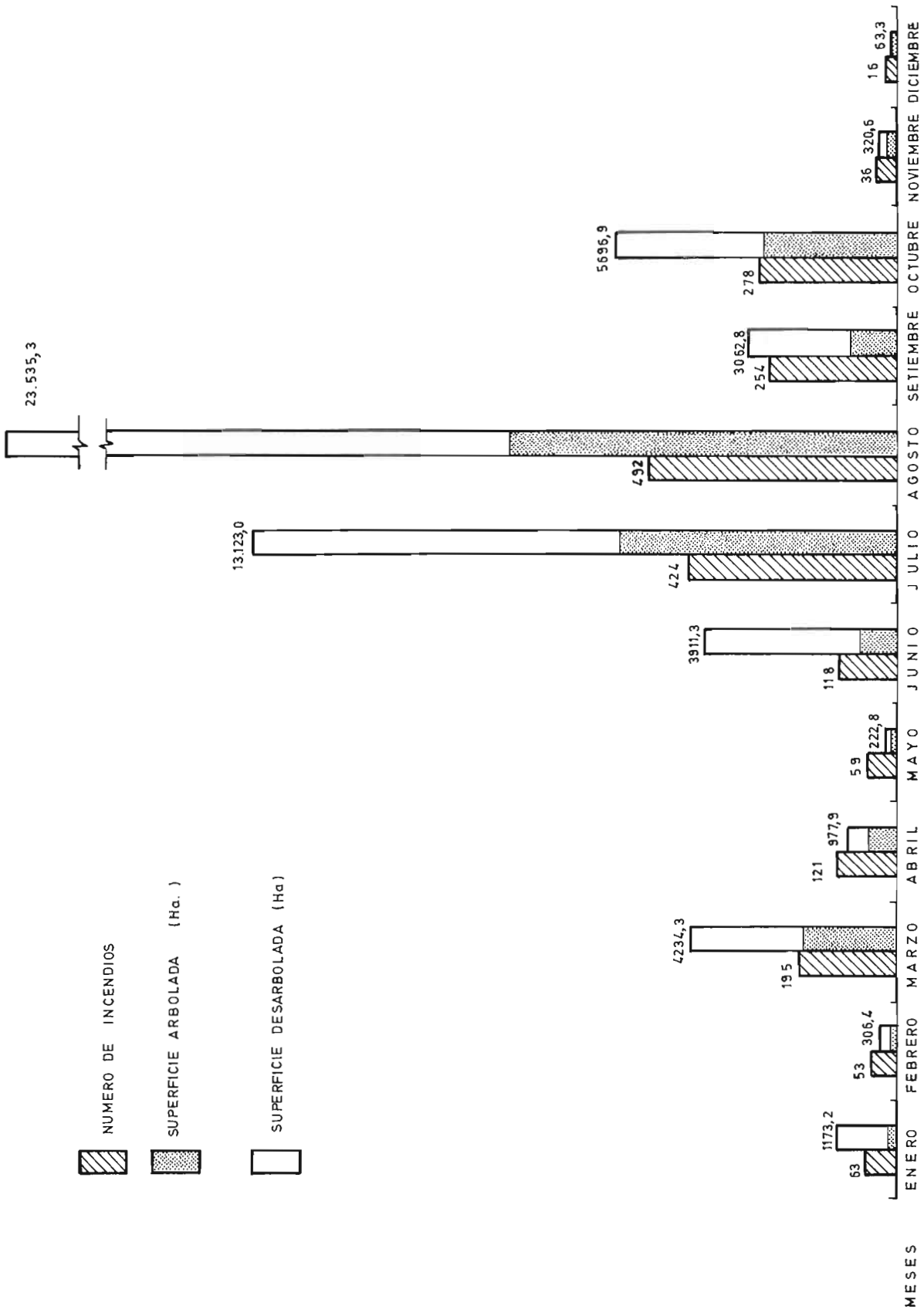
Causa	Número		%	Arbolada	%	M. Bajo	Matorral	Pastos	Desarb.	%	Total	%
	Montes	Montes										
Quema de Pastos	17	222,5	7,8	0,0	86,0	0,5	86,5	8,7	309,0	8,0		
Op. Culturales	82	710,7	24,9	37,0	164,3	32,0	233,3	23,4	944,0	24,5		
Trab. con Fuego	1	0,6	0,0	0,0	0,0	0,0	0,0	0,0	0,6	0,0		
Otros Trabajos	0	0,0	0,0	0,0	0,0	0,0	0,0	0,0	0,0	0,0		
Explot. Forestal	0	0,0	0,0	0,0	0,0	0,0	0,0	0,0	0,0	0,0		
Hogueras	20	208,3	7,3	0,2	31,7	0,0	31,9	3,2	240,2	6,2		
Fumadores	35	250,3	8,8	2,0	44,7	13,4	60,1	6,0	310,4	8,1		
Varias	15	78,6	2,8	0,0	18,5	125,0	143,5	14,4	222,1	5,8		
Negligencias	170	1.471,0	51,6	39,2	345,2	170,9	555,3	55,7	2.026,3	52,6		
Rayo	36	838,6	29,4	0,0	47,0	0,1	47,1	4,7	885,7	23,0		
Ferrocarril	1	0,0	0,0	0,0	0,4	0,0	0,4	0,0	0,4	0,0		
Intencionado	15	213,9	7,5	0,0	46,7	0,0	46,7	4,7	260,6	6,8		
Líneas Eléctricas	5	12,6	0,4	0,0	14,0	0,0	14,0	1,4	26,6	0,7		
Maniobras Milit.	0	0,0	0,0	0,0	0,0	0,0	0,0	0,0	0,0	0,0		
Cohetes-Globos	3	0,2	0,0	0,0	0,0	0,0	0,0	0,0	0,2	0,0		
Motor-Máquinas	8	47,1	1,7	0,0	0,0	89,2	89,2	9,0	136,3	3,5		
Otras Causas	16	59,9	2,1	0,0	14,0	89,2	103,2	10,4	163,1	4,2		
Desconocidas	57	269,3	9,4	7,5	225,5	9,2	242,2	24,3	511,5	13,3		
Totales	295	2.852,7	100,0	46,7	678,8	269,4	994,9	100,0	3.847,6	100,0		

N. DE MONTES Y SUPERFICIE AFECTADA POR CAUSAS Y CLASES DE SUPERFICIE PARTICULARES

Causa	Número Montes	%	Arbolada	%	M. Bajo	Materral	Pastos	Desarb.	%	Total	%
Quema de Pastos	60	6,1	132,5	1,6	48,5	813,8	468,7	1.331,0	5,7	1.463,5	4,6
Op. Culturales	93	9,4	671,6	8,1	71,8	1.831,8	390,3	2.293,9	9,8	2.965,5	9,3
Trab. con fuego	22	2,2	106,2	1,3	30,1	567,4	3,5	601,0	2,6	707,2	2,2
Otros Trabajos	3	0,3	80,5	1,0	1,0	10,0	0,0	11,0	0,0	91,5	0,3
Explot. Forestal	8	0,8	25,3	0,3	0,0	12,1	0,0	12,1	0,1	37,4	0,1
Hogueras	51	5,1	195,9	2,3	73,0	109,9	52,0	234,9	1,0	430,8	1,4
Fumadores	242	24,4	1.484,4	17,8	279,2	1.898,0	3.513,7	5.690,9	24,3	7.175,3	22,6
Varias	54	5,4	177,8	2,1	206,0	386,1	298,2	890,3	3,8	1.068,1	3,4
<b>Negligencias</b>	<b>533</b>	<b>53,7</b>	<b>2.874,2</b>	<b>34,5</b>	<b>709,6</b>	<b>5.629,1</b>	<b>4.726,4</b>	<b>11.065,1</b>	<b>47,3</b>	<b>13.939,3</b>	<b>43,9</b>
Rayo	24	2,4	136,8	1,6	140,0	206,2	259,5	605,7	2,6	742,5	2,3
Ferrocarril	12	1,2	59,1	0,7	6,0	23,0	286,0	315,0	1,3	374,1	1,2
Intencionado	92	9,3	555,5	6,7	676,0	1.997,3	652,4	3.325,7	14,2	3.881,2	12,2
Líneas Eléctr.	33	3,3	585,2	7,0	12,2	707,6	18,9	738,7	3,2	1.323,9	4,2
Maniobras Milit.	0	0,0	0,0	0,0	0,0	0,0	0,0	0,0	0,0	0,0	0,0
Cohetes-Globos	1	0,1	350,0	4,2	0,0	0,0	0,0	0,0	0,0	350,0	1,1
Motor-Máquinas	30	3,0	631,9	7,6	788,0	680,1	358,0	1.826,1	7,8	2.458,0	7,7
Otras Causas	64	6,4	1.567,1	18,8	800,2	1.387,7	376,9	2.568,8	11,0	4.131,9	13,0
Desconocidas	266	26,8	3.144,1	37,7	257,2	4.145,6	1.161,4	5.564,2	23,7	8.708,3	27,4
<b>Totales</b>	<b>991</b>	<b>100,0</b>	<b>8.336,8</b>	<b>100,0</b>	<b>2.589,0</b>	<b>13.388,9</b>	<b>7.462,6</b>	<b>23.440,5</b>	<b>100,0</b>	<b>31.777,3</b>	<b>100,0</b>

NUMERO DE INCENDIOS POR CAUSAS Y MESES

CAUSAS	ENERO	FEBRERO	MARZO	ABRIL	MAYO	JUNIO	JULIO	AGOST.	SEPTIEM.	OCT.	NOV.	DIC.	TOTAL
Quema de pastos	5	8	17	8	3	7	10	33	14	14	4	1	124
Op. culturales	6	3	17	4	8	5	14	39	52	70	5	1	224
Trab. con fuego	3	0	6	5	2	1	2	7	0	5	0	0	31
Otros trabajos	0	0	2	0	1	0	0	1	0	0	0	0	4
Explot. forestal	0	1	1	1	0	2	2	4	1	0	0	0	12
Hogueras	14	5	22	2	5	4	24	7	14	16	3	3	119
Fumadores	9	5	8	7	3	27	127	110	63	44	5	1	409
Varias	3	1	3	6	4	6	18	21	17	11	3	0	93
<hr/>													
Negligencias	40	23	76	33	26	52	197	222	161	160	20	6	1016
Rayo	0	0	0	1	4	23	35	39	3	2	0	0	107
Ferrocarril	1	0	1	0	1	2	8	5	1	0	0	0	19
Intencionado	4	22	46	36	9	5	44	71	27	50	9	8	331
Lineas eléctricas	5	0	8	3	1	5	11	8	6	1	1	1	50
Maniobra militar	0	0	0	1	0	0	0	0	0	1	0	0	2
Cohetes-Globos	0	0	0	0	0	1	0	1	2	0	0	0	4
Motor-Máquinas	0	0	1	0	1	2	20	16	5	1	0	0	46
<hr/>													
Otras causas	5	0	9	4	2	8	31	25	13	3	1	1	102
Desconocidas	13	8	63	47	17	28	109	130	49	63	6	1	534
Totales	63	53	195	121	59	118	424	492	254	278	36	16	2109



AÑO 1968.-Numero de incendios y superficies afectadas por meses

N. INCENDIOS POR CLASE DE DIA Y CAUSA

CAUSA	DIA FESTIVO		VISPERA FESTIVO		SIG. A FESTIVO		DIA LABORABLE		TOTAL	
		%		%		%		%		%
Quema de pastos	12	9.6	26	20.9	14	11.2	72	58.0	124	100.0
Operac. cultural	31	13.8	41	18.3	24	10.7	128	57.1	224	100.0
Trab. con fuego	4	12.9	6	19.3	1	3.2	20	64.5	31	100.0
Otros trabajos	0	0.0	1	25.0	0	0.0	3	75.0	4	100.0
Explot. forestal	2	16.6	1	8.3	4	33.3	5	41.6	12	100.0
Hogueras	39	32.7	10	8.4	12	10.0	58	48.7	119	100.0
Fumadores	123	30.0	65	15.8	69	16.8	152	37.1	409	100.0
Varias	18	19.3	9	9.6	13	13.9	53	56.9	93	100.0
Negligencias	229	22.5	159	15.6	137	13.4	491	48.3	1016	100.0
Rayo	36	33.6	5	4.6	19	17.7	47	43.9	107	100.0
Ferrocarril	2	10.5	5	26.3	2	10.5	10	52.6	19	100.0
Intencionado	77	23.2	54	16.3	41	12.3	159	48.0	331	100.0
Lineas eléctricas	14	28.0	13	26.0	9	18.0	14	28.0	50	100.0
Maniobra Militar	0	0.0	0	0.0	1	50.0	1	50.0	2	100.0
Cohetes-globos	2	50.0	0	0.0	0	0.0	2	50.0	4	100.0
Motor-máquina	5	10.8	9	19.5	7	15.2	25	54.3	46	100.0
Otras causas	21	20.5	22	21.5	17	16.6	42	41.1	102	100.0
Desconocidas	112	20.9	92	17.2	77	14.4	253	47.3	534	100.0
Totales	477	22.6	337	15.9	293	13.8	1002	47.5	2109	100.0

## N. INCENDIOS POR LUGAR DE COMIENZO Y CAUSA

CAUSAS	CAMIN TRANS.		VIA FERR.		SENDA		INST. INDUS.		CASAS		EXCUR.		L. NO TRANS.		TOTAL	
	%		%		%		%		%		%		%		%	
Quema de pastos	30	5.6	3	8.8	21	5.2	0	0.0	4	6.6	0	0.0	66	6.7	124	5.9
Operac. cultural	31	5.8	0	0.0	23	5.7	1	3.4	4	6.6	0	0.0	165	16.8	224	10.6
Trab. con fuego	8	1.5	1	2.9	3	0.7	0	0.0	0	0.0	1	1.6	18	1.8	31	1.5
Otros trabajos	1	0.2	0	0.0	1	0.2	0	0.0	1	1.6	0	0.0	1	0.1	4	0.2
Explot. forestal	3	0.6	0	0.0	1	0.2	1	3.4	0	0.0	0	0.0	7	0.7	12	0.6
Hogueras	18	3.4	0	0.0	26	6.5	2	6.9	7	11.5	16	25.0	50	5.1	119	5.6
Fumadores	195	36.6	2	5.9	114	28.3	0	0.0	11	18.0	22	34.4	65	6.6	409	19.4
Varias	27	5.1	1	2.9	14	3.5	6	20.7	16	26.2	4	6.3	25	2.5	93	4.4
Negligencias	313	58.8	7	20.5	203	50.3	10	34.4	43	70.5	43	67.3	397	40.3	1016	48.2
Rayo	10	1.9	0	0.0	7	1.7	1	3.4	1	1.6	0	0.0	88	8.9	107	5.1
Ferrocarril	1	0.2	18	52.9	0	0.0	0	0.0	0	0.0	0	0.0	0	0.0	19	0.9
Intencionado	58	10.9	2	5.9	64	15.9	0	0.0	3	4.9	2	3.1	202	20.5	331	15.7
Lineas eléctricas	10	1.9	0	0.0	5	1.2	13	44.8	1	1.6	2	3.1	19	1.9	50	2.4
Maniobra militar	0	0.0	0	0.0	0	0.0	0	0.0	0	0.0	0	0.0	2	0.2	2	0.1
Cohetes-Globos	1	0.2	1	2.9	0	0.0	0	0.0	0	0.0	2	3.1	0	0.0	4	0.2
Motor-Máquina	21	3.9	0	0.0	5	1.2	1	3.4	1	1.6	0	0.0	18	1.8	46	2.2
Otras causas	32	6.0	1	2.9	10	2.4	14	48.2	2	3.2	4	6.2	39	3.9	102	4.9
Desconocidas	119	22.3	6	17.6	119	29.5	4	13.8	12	19.7	15	23.4	259	26.3	534	25.3
Totales	533	100.0	34	100.0	403	100.0	29	100.0	61	100.0	64	100.0	985	100.0	2109	100.0

U. P.	Número de montes afectados			Sumo	Nº de incendios	Superficie quemada desorbitada				Sup. quemada arbolada	Sup. quemada total	Pérdidas en miles de ptas.	
	E	C	Part			Monte Bajo	Matorral	Pastos	Suma				
Alava	6	1	0	3	10	7	5,0	0,0	0,0	5,0	6,3	11,3	60
Albacete	0	4	13	43	60	52	0,0	2.314,7	0,1	2.314,8	967,3	3.282,1	13.702
Alicante	8	0	2	1	11	7	0,0	2.220,1	24,1	2.244,2	0,2	2.244,4	293
Avila	37	0	6	24	67	61	0,7	77,1	139,5	217,3	370,0	587,3	16.807
Badajoz	0	0	7	9	16	16	0,0	31,0	296,2	327,2	1.255,9	1.583,1	1.578
Baleares	0	0	0	27	27	27	2,0	69,6	0,4	72,0	137,9	209,9	1.659
Barcelona	0	0	0	123	123	123	7,0	221,6	17,4	246,0	288,1	534,1	4.466
Burgos	47	1	59	15	122	117	237,8	291,0	215,2	744,0	391,2	1.135,2	9.687
Cáceres	8	0	14	45	67	64	149,2	1.443,8	2.223,3	3.816,3	290,1	4.106,4	2.316
Cádiz	3	1	2	8	14	14	69,5	563,7	105,0	738,2	844,6	1.582,8	4.476
Castellán	0	0	4	16	20	20	4,0	34,9	68,2	107,1	40,0	147,1	708
Ciudad Real	0	2	2	20	24	24	447,0	554,0	383,5	1.384,5	83,4	1.467,9	640
Córdoba	0	0	3	15	18	17	149,0	179,5	132,0	460,5	129,5	590,0	1.521
Coruña	0	0	21	47	68	67	0,0	1.442,4	0,0	1.442,4	376,0	1.818,4	7.608
Cuenca	11	2	4	17	34	31	0,0	80,0	1,1	81,1	623,4	704,5	7.766
Gerona	1	1	0	15	17	17	3,0	8,5	5,0	16,5	72,7	89,2	769
Granada	2	1	5	1	9	9	37,0	0,2	6,0	43,2	62,3	105,5	820
Guadalajara	0	0	2	6	15	14	5,4	97,0	1,0	103,4	86,2	189,6	2.157
Guipúzcoa	5	0	4	18	27	25	2,0	27,6	2,0	31,6	105,8	137,4	4.972
Huelva	18	3	7	2	30	29	0,0	13,8	17,5	31,3	257,3	288,6	6.988
Huesca	3	3	6	0	12	12	0,0	15,0	0,3	15,3	34,0	49,3	594
Jaén	3	15	3	14	35	34	304,6	689,3	170,5	1.164,4	484,8	1.649,2	5.324
León	67	0	23	17	107	76	604,8	2.137,3	58,0	2.800,1	718,4	3.518,5	11.410
Lérida	5	0	10	9	24	23	2,0	49,0	3,1	54,1	52,5	106,6	31.634
Laguna	9	0	9	5	23	19	47,0	484,3	30,0	561,3	147,1	708,4	1.405
Lugo	7	0	44	39	90	77	15,0	1.028,6	100,5	1.144,1	1.714,6	2.858,7	38.898
Madrid	25	2	22	96	145	142	91,5	253,7	1.323,7	2.168,9	1.140,1	3.309,0	37.793
Málaga	5	5	5	8	23	20	9,0	203,8	14,2	227,0	539,8	766,8	7.956
Murcia	1	2	0	4	7	7	0,0	0,3	4,0	4,3	1,7	6,0	25
Navarra													
Orense	9	0	42	33	84	78	77,0	2.104,1	0,0	2.181,1	2.262,4	4.443,5	81.976
Oviedo	22	1	42	50	115	111	106,6	805,4	68,6	980,6	533,5	1.514,1	18.122
Palencia	22	0	19	6	47	47	99,2	246,6	58,5	404,3	117,5	521,8	1.122
Palmas	0	2	1	1	4	4	60,0	26,0	0,0	86,0	1,3	87,3	24
Pontevedra	28	0	93	49	170	154	0,0	890,3	0,0	890,3	1.109,8	2.000,1	21.273
Salamanca	12	1	6	1	20	18	13,1	80,0	30,3	123,4	504,5	627,9	2.361
Santo Cruz	8	0	0	3	11	9	2,0	0,0	2,8	4,8	1,0	5,8	22
Santander	130	0	25	42	197	166	78,4	191,5	1.402,7	1.672,6	1.016,6	2.689,2	17.243
Segovia	8	0	1	2	11	11	4,0	101,1	1.302,6	1.407,7	46,7	1.454,4	929
Sevilla	11	1	1	15	28	28	1.848,0	960,2	501,6	3.309,8	533,8	3.843,6	4.208
Soria	9	0	6	3	18	18	14,5	3,6	6,1	24,2	2,2	26,4	20
Torrogona	0	0	3	32	35	32	0,0	755,1	10,0	765,1	85,8	850,9	1.076
Teruel	7	0	6	4	17	17	0,0	6,0	0,6	6,6	15,2	21,8	195
Toledo	3	2	7	7	19	19	4,2	31,0	45,8	81,0	100,4	181,4	1.422
Valencia	14	8	7	17	46	41	0,0	576,1	0,0	576,1	1.774,1	2.350,2	42.366
Valladolid	35	0	41	33	109	98	107,5	15,5	255,9	378,9	402,7	781,6	4.580
Vizcaya	23	0	17	39	79	70	2,5	352,9	0,4	355,8	478,0	833,8	20.684
Zamora	15	0	7	4	26	25	7,0	183,4	60,5	250,9	323,9	574,8	4.991
Zaragoza	5	2	2	3	12	12	3,8	9,2	3,0	16,0	15,9	31,9	59
Totales....	639	60	603	991	2.293	2.109	4.620,3	21.869,8	9.591,2	36.081,3	20.546,5	56.627,8	416.705



INDICE	Página
Resumen informativo sobre los incendios forestales de 1.961 a 1.968	
Gráfica nacional, Gráficas regionales .....	3
Datos correspondientes a los incendios forestales en 1.968 .....	25
Nº de montes afectados y superficies por clases de montes y clases de superficies .....	27
Nº. de incendios y superficies afectadas por tamaño y clases de superficie .....	27
Superficies y nº. de montes afectados por clases de montes y clases de superficie por meses .....	28
Pérdidas en incendios mayores de 5 Has. ....	29
Pérdidas en incendios menores de 5 Has. ....	30
Pérdidas totales .....	30
Daños en la zona de peligro comparados en el resto del país .....	31
Distribución provincial de incendios mayores de 500 Has. ....	31
Incendios por especies arbóreas .....	32
Incendios mayores de 5 Has. por especies arbóreas .....	33
Incendios mayores de 500 Has. por especies arbóreas .....	34
Días en que hubo mayor nº de incendios .....	35
Distribución de incendios según el Índice de Peligro .....	35
Nº de incendios según la persona que dió la primera noticia .....	37
Nº de incendios mayores de 5 Has. arboladas ó 50 desarboladas según tiempo transcurrido hasta que comenzó el ataque directo al fuego .....	38
Nº de incendios mayores de 5 Has. arboladas ó 50 desarboladas según tipo de fuego .....	38
Distribución de incendios según hora de comienzo .....	39
Distribución de incendios por horas de duración .....	41
Nº de incendios mayores de 5 Has. arboladas o 50 desarboladas según dirección de los trabajos de extinción .....	42
Personal y material utilizado en la extinción de incendios mayores de 5 Has. arboladas o 50 desarboladas .....	42
Nº de incendios mayores de 5 Has. arboladas o desarboladas según la dificultad de movimiento en el monte durante la extinción .....	43
Nº de incendios mayores de 5 Has. arboladas o desarboladas según causas de la dificultad de movimiento en el monte durante la extinción ....	43
Nº de incendios y superficie afectada por causas y clases de superficie ....	44
Nº de montes y superficie afectada por causas y clases de superficie. - Total de montes .....	45
Idem. Utilidad Pública .....	46
Idem. Estado .....	47
Idem. Consorciados de U.P. con P.F.E. ....	48

	<u>Página</u>
Idem. Consorciados particulares con P.F.E. ....	49
Idem. Particulares .....	50
Nº de incendios por causas y meses .....	51
Nº de incendios por causas y clase de día .....	53
Nº de incendios por causas y lugar de comienzo .....	54
Resumen de pérdidas por provincias .....	55

