

[Handwritten signature]

LOS INCENDIOS FORESTALES EN ESPAÑA DURANTE 1974



2.19768

MINISTERIO DE AGRICULTURA

INSTITUTO NACIONAL PARA LA CONSERVACION
DE LA NATURALEZA

LOS INCENDIOS FORESTALES
EN ESPAÑA DURANTE 1974

JUNIO 1975

SUBDIRECCION GENERAL DE PROTECCION DE LA NATURALEZA
SECCION DE INCENDIOS FORESTALES

Edita: Instituto Nacional para la Conservación de La Naturaleza
Ministerio de Agricultura
Depósito Legal: M-39753/1975
Impreso por: EGRAF, S.A.

SUMARIO

	<u>Páginas</u>
1. ANALISIS GENERAL	
Los incendios forestales en 1974	9
2. DATOS HISTORICOS DE LOS AÑOS 1961 A 1974	
2.1 Cuadro estadístico del número de incendios en el territorio nacional, las superficies afectadas y las pérdidas económicas ocasionadas	15
2.2 Gráfica sobre el número de incendios, la superficie media por incendio y la superficie media arbolada por incendio, referidos a todo el territorio nacional	16
2.3 Gráfica sobre el número de incendios y las superficies medias afectadas por incendio, en la zona integrada por las provincias de La Coruña, Lugo, Orense y Pontevedra	17
2.4 Gráfica sobre el número de incendios y las superficies medias afectadas por incendio, en la zona integrada por las provincias de Asturias y León	18
2.5 Gráfica sobre el número de incendios y las superficies medias afectadas por incendio, en la zona integrada por las provincias de Santander, Vizcaya y Guipúzcoa	19
2.6 Gráfica sobre el número de incendios y las superficies medias afectadas por incendio, en la zona integrada por las provincias de Zamora, Salamanca, Valladolid y Palencia	20
2.7 Gráfica sobre el número de incendios y las superficies medias afectadas por incendio, en la zona integrada por las provincias de Burgos, Logroño y Soria	21
2.8 Gráfica sobre el número de incendios y las superficies medias afectadas por incendio, en la zona integrada por las provincias de Cuenca, Teruel y Guadalajara	22
2.9 Gráfica sobre el número de incendios y las superficies medias afectadas por incendio, en la zona integrada por las provincias de Avila, Madrid y Segovia	23
2.10 Gráfica sobre el número de incendios y las superficies medias afectadas por incendio, en la zona integrada por las provincias de Toledo, Ciudad Real, Cáceres y Badajoz	24
2.11 Gráfica sobre el número de incendios y las superficies medias afectadas por incendio, en la zona integrada por las provincias de Huesca, Zaragoza y Lérida	25
2.12 Gráfica sobre el número de incendios y las superficies medias afectadas por incendio, en la zona integrada por las provincias de Gerona, Barcelona y Tarragona	26
2.13 Gráfica sobre el número de incendios y las superficies medias afectadas por incendio, en la zona integrada por las provincias de Castellón, Valencia, Alicante y Murcia	27
2.14 Gráfica sobre el número de incendios y las superficies medias afectadas por incendio, en la provincia de Baleares	28
2.15 Gráfica sobre el número de incendios y las superficies medias afectadas por incendio, en la zona integrada por las provincias de Albacete, Jaén, Córdoba, Sevilla y Huelva	29
2.16 Gráfica sobre el número de incendios y las superficies medias afectadas por incendio, en la zona integrada por las provincias de Almería, Málaga y Cádiz	30
3. ESTUDIO DE LOS INCENDIOS EN 1974	
3.1 Datos primarios (cuadros estadísticos y gráficas).	
3.1.1 Número de incendios y superficie afectada, clasificados por el tamaño del incendio y el tipo de vegetación	35
3.1.2 Número de montes y superficie afectada, clasificados por la propiedad del monte y el tipo de vegetación	35
3.1.3 Número de incendios mayores de 500 hectáreas, distribuidos por provincias	36

	Páginas
3.1.4 Gráfica representativa del número de incendios y superficies afectadas en los meses del año	36
3.2 Características de los incendios (cuadros estadísticos).	
3.2.1 Propiedad de los montes y tipo de vegetación de los incendios producidos en cada mes del año, indicando la superficie y el número de montes	39
3.2.2 Especies arbóreas de los incendios y superficies afectadas según su aprovechamiento comercial, incluyendo las pérdidas en volumen de madera y pesetas y los gastos de extinción	40
3.2.3 Tipos de fuego en incendios mayores de 5 hectáreas arboladas o 50 hectáreas desarboladas y número de incendios	40
3.3 Circunstancias en los incendios (cuadros estadísticos y gráficas).	
3.3.1 Incendios por el índice de peligro especificando el número, superficie, duración y velocidad de los mismos	43
3.3.2 Gráfica representativa del número de incendios y superficies afectadas, según el índice de peligro	44
3.3.3 Distribución del número de incendios por la hora de comienzo	45
3.3.4 Gráfica representativa de la distribución de incendios por la hora de comienzo	45
3.4 Causas de los incendios (cuadros estadísticos).	
3.4.1 Causas de los incendios en el territorio nacional, número de los mismos , junto con las superficies afectadas en los distintos tipos de vegetación	49
3.4.2 Causas de los incendios en los montes de utilidad pública, número de montes y superficies afectadas en los distintos tipos de vegetación	50
3.4.3 Causas de los incendios en los montes del Estado, número de montes y superficies afectadas en los distintos tipos de vegetación	51
3.4.4 Causas de los incendios en los montes consorciados de utilidad pública con el P. F. E., número de montes y superficies afectadas en los distintos tipos de vegetación	52
3.4.5 Causas de los incendios en los montes consorciados particulares con el P. F. E., número de montes y superficies afectadas en los distintos tipos de vegetación	53
3.4.6 Causas de los incendios en los montes particulares, número de montes y superficies afectadas en los distintos tipos de vegetación	54
3.4.7 Causas de los incendios y clases de días en que se producen, especificando el número de aquéllos	55
3.4.8 Causas de los incendios y meses en que se producen, especificando el número de aquéllos	56
3.4.9 Causas de los incendios y lugares de comienzo, especificando el número de aquéllos.	57
3.5 Extinción de los incendios (cuadros estadísticos).	
3.5.1 Personas que dieron la primera noticia y número de incendios	61
3.5.2 Tiempo transcurrido hasta que comenzó la extinción en incendios mayores de 5 hectáreas arboladas o 50 hectáreas desarboladas	61
3.5.3 Horas de duración de los incendios y número de los mismos	61
3.5.4 Dificultad de movimiento en el monte durante la extinción en incendios mayores de 5 hectáreas arboladas o 50 hectáreas desarboladas	62
3.5.5 Causas de la dificultad de movimiento en el monte durante la extinción en incendios mayores de 5 hectáreas arboladas o 50 hectáreas desarboladas	62
3.5.6 Personal técnico que dirigió la extinción en incendios mayores de 5 hectáreas arboladas o 50 hectáreas desarboladas	62
3.6 Pérdidas causadas por los incendios (cuadros estadísticos).	
3.6.1 Pérdidas económicas según el tipo de producción de los montes y la propiedad de los mismos, incluyendo los gastos de extinción de los incendios (en dos versiones según los importes computados para la obtención de porcentajes)	65
3.6.2 Pérdidas económicas según la zona de peligro y el resto del país, clasificadas por las superficies total y arbolada, con inclusión del número de incendios	66
3.6.3 Pérdidas por provincias, indicando el número de incendios, superficies afectadas según la propiedad de los montes y los tipos de vegetación, junto con sus cuantías económicas	66

3.7 Otros datos.

3.7.1 Día festivo en que hubo mayor número de incendios	71
3.7.2 Día laborable en que hubo mayor número de incendios	71
3.7.3 Personal y medios utilizados en la extinción de incendios mayores de 5 hectáreas arboladas o 50 hectáreas desarboladas	71
3.7.4 Resumen de datos de todo el país	71

4. INDICE ANALITICO

Materias y datos contenidos en los cuadros estadísticos, con sus diversas correlaciones	73
--	----

1. ANALISIS GENERAL

LOS INCENDIOS FORESTALES EN 1974

En el año 1974 se han producido en todo el territorio nacional, exceptuando Alava y Navarra, 3.980 incendios forestales, que han afectado a 140.211,5 hectáreas en total, de las cuales 58.789,2 eran arboladas.

Si se tienen en cuenta los datos facilitados por las Excmas. Diputaciones Forales de dichas provincias, el número total de incendios en España ascendió a 4.092 y afectaron a 141.770,0 hectáreas en total, de las cuales 60.094,6 eran arboladas.

Las superficies afectadas, según propiedad, indican que los mayores daños corresponden a montes de particulares, seguidos por los consorciados. En cifras relativas, las superficies afectadas totales suponen el 0,7 por 100 de los montes del Estado, el 0,4 por 100 de los montes de Utilidad Pública, el 2 por 100 de los montes consorciados con el ICONA y el 0,4 por 100 de los montes particulares.

Este año la gravedad del peligro de incendios ha sido máxima y ha afectado a toda España, produciéndose daños mayores incluso que los de 1973 que, hasta la fecha, había sido el de pérdidas más grandes.

Las superficies afectadas son prácticamente el doble de las medias del período 1961-73. La superficie arbolada media por incendio ha sido 14,7 hectáreas. Esta cifra se utiliza como índice que expresa el balance entre la intensidad de los incendios y el esfuerzo de prevención y extinción. La evolución de este índice desde 1961 tenía tendencia negativa, lo que significaba que los trabajos de lucha contra el fuego estaban consiguiendo no sólo contener los daños, sino reducirlos en cifras relativas. Sin embargo, la inflexión aparecida en 1972 se ha pronunciado en este año, volviéndose a pérdidas por incendio similares a las anteriores a 1960, cuando la organización contra incendios estaba constituyéndose.

En el 52,7 por 100 de los incendios, la superficie afectada ha sido menor de 5 hectáreas. A ellos corresponde el 2,4 por 100 de la superficie total quemada. En cambio en el 1,1 por 100 de los incendios la superficie ha sido mayor de 500 hectáreas, correspondiéndoles el 33,4 por 100 de la superficie total. Entre estos grandes incendios destacan los siguientes:

- El producido en los términos de Istán y Benahavis (Málaga) el día 30 de agosto a las 15 horas, extinguido el día 2 de septiembre a las 20 horas. Afectó a 3.044 hectáreas de Pinus pinaster y Quercus suber y 115 hectáreas de matorral.
- El producido en los términos de Cabezas Rubias, Santa Bárbara de las Casas, Cortegana y Aroche (Huelva) el día 10 de julio a las 20 horas, extinguido el día 15 a las 17 horas. Afectó a 2.694 hectáreas de Eucalyptus de varias especies, Pinus pinea y Pinus pinaster.
- El producido en los términos de Santa Perpetua y Querol (Tarragona) el día 16 de agosto a las 15 horas, extinguido el día 17 a las 21 horas. Afectó a 1.596 hectáreas de Pinus halepensis y Pinus laricio y a 621 hectáreas de matorral.
- El producido en los términos de Simat de Valldigna, Barcheta, Rafelguaraf y Játiva (Valencia) el día 23 de septiembre a las 19 horas, extinguido el día 25 a las 8 horas. Afectó a 1.220 hectáreas de Pinus halepensis y 1.835 hectáreas de matorral.
- El producido en el término de Ibias (Oviedo) el día 26 de agosto a las 16 horas, extinguido el día 30 a las 17 horas. Afectó a 1.200 hectáreas de Pinus sylvestris y Pinus pinaster y a 300 hectáreas de matorral.

Los incendios ocurridos en zona declarada de peligro (el 20,5 por 100 de la superficie nacional) fueron el 61,9 por 100 del total, suponiendo el 61,8 por 100 de la superficie afectada y el 65 por 100 de las pérdidas.

El índice de peligro aparece determinado en el 81,9 por 100 de los incendios

(Hay que tener en cuenta que normalmente en invierno no se calcula). De acuerdo con él, se produjeron con índice Alto o Extremo el 69,5 por 100 de los incendios, que afectaron al 80,4 por 100 de la superficie total quemada.

El peligro a lo largo del año se ha presentado con la distribución habitual, apareciendo el primer máximo en abril y el segundo en agosto. Sin embargo se observa que todos los meses han tenido incidencia alta de fuegos en relación con otros años. Por ejemplo, el mes de junio, que suele ser el mínimo, ha tenido prácticamente los mismos incendios que abril.

En cuanto a las causas de incendio, se sigue observando la decisiva influencia del hombre. Sólo el 2,5 por 100 de los incendios fue provocado por el rayo. Los restantes se produjeron por negligencia o por diversas actividades. Como causas más frecuentes aparecen los incendiarios (27,1 por 100) y las negligencias de fumadores (14,6 por 100). Es destacable el aumento de incendios intencionados (20,2 por 100 en 1973) y el alto porcentaje de daños que ocasionaron (37,6 por 100).

Las tres de la tarde fue el momento que presentó mayor número de iniciaciones de incendios. El mínimo correspondió a las cuatro de la madrugada. Las iniciaciones se concentraron a mediodía, disminuyendo por la noche.

La duración de los incendios está íntimamente ligada con la rapidez en detectarlos y en empezar su extinción. Lo primero está asegurado por la red de vigilancia terrestre, extendida a toda España y complementada en la Sierra de Guadarrama, Litoral Catalán, Valencia, Baleares y Málaga por avionetas que vigilan desde el aire.

Lo segundo se facilita con la red de comunicaciones radiotelefónicas, la construcción de vías de penetración, el establecimiento de cuadrillas-retén distribuidas por las zonas forestales y el empleo de aviones de extinción en las regiones citadas. En el 74 por 100 de los incendios mayores de 5 hectáreas arboladas o 50 desarboladas comenzó el ataque directo en la hora siguiente a su detección. El 12,8 por 100 de los incendios duró una hora o menos. En cambio, el 57,7 por 100 duró más de 5 horas. Ello revela que los medios disponibles no fueron suficientes en muchos casos. Asimismo en la información disponible para los incendios mayores de 5 hectáreas arboladas ó 50 desarboladas, se indica que la extinción fue difícil o muy difícil en el 54,1 por 100 de los casos. Esta dificultad se atribuye principalmente a la excesiva densidad del matorral, que impedía el movimiento en el 72,1 por 100 de los fuegos citados.

En cuanto a la clase de día en que se producen los incendios, los más peligrosos han sido los festivos, con el 23,9 por 100, y a continuación los siguientes a festivo, con el 17,2 por 100. Las vísperas de festivo han tenido el 15,6 por 100 y los laborables separados de festivo el 10,8 por 100 cada uno. Se comprueba la gran incidencia de los visitantes a los montes en los fines de semana. Por tipos de fuego, se observa que el 57,6 por 100 de los incendios mayores de 5 hectáreas arboladas ó 50 desarboladas fue de matorral o suelo. El 26,8 por 100 fue de matorral y copas. Ello revela la necesidad de mantener limpios los montes para dificultar la producción de los fuegos y facilitar, en cambio, su extinción.

Las especies más afectadas por los incendios han sido los pinos y, entre ellos, el *Pinus pinaster* seguido del *Pinus halepensis*.

Este año las pérdidas en vidas humanas han sido muy importantes, alcanzando siete víctimas en las siguientes provincias: Barcelona, Castellón, Lugo, Orense, Oviedo, Santa Cruz de Tenerife y Vizcaya.

Las pérdidas en productos primarios (madera, corcho, resina, leñas, pastos) han alcanzado 1.992,4 millones de pesetas, cifra máxima desde 1961.

Cada año, los trabajos de recuperación de montes para el bosque logran repoblar cerca de 100.000 hectáreas; sin embargo, los incendios asolan una superficie equivalente a 25.000 hectáreas como promedio. Ello supone reducir los resultados creativos al 75 por 100. Desgraciadamente, en 1974 las pérdidas superaron las 60.000 hectáreas, de modo que el incremento de superficie arbolada no llegará al 40 por 100

de lo programado. En algunas regiones, concretamente Galicia y Cataluña, la extensión de los incendios de cada año llega frecuentemente a superar lo plantado en cada campaña, debiendo dedicarse el esfuerzo, tanto del Estado como de particulares, a restaurar simplemente lo destruido.

Sin embargo, debe resaltarse que la superficie forestal es origen de servicios y productos. Los servicios que presta el monte son múltiples. En primer lugar, ejerce una función protectora del suelo, previniendo la erosión, regulando el régimen hidrológico, defendiendo los embalses contra el aterramiento, etc. La destrucción de las masas arboladas por incendios disminuye la defensa del suelo.

En segundo lugar, el monte tiene una función recreativa. Con los incendios se deteriora la calidad de las zonas aprovechables para tal disfrute, cunde la inquietud entre la población que habita junto a las masas forestales, se destruye el habitat de las especies cinegéticas, etc. Desde luego el incendio tiene también efectos sobre el paisaje, ya que a veces afecta a grandes extensiones de terreno.

En tercer lugar, los bosques tienen funciones productoras. El producto principal es la madera, de la que nuestro país es altamente deficitario. Los incendios contribuyen a agravar la escasez, ya que, en 1974 afectaron a 1.025.066 metros cúbicos, de los que 400.000 metros cúbicos resultaron perdidos.

Otra acción del monte es la sanitaria, al ser regenerador del oxígeno. Este año la ciudad de Orense, por ejemplo, se ha visto ensombrecida y polucionada por los numerosos incendios que se han producido a su alrededor desde el principio del verano.

Finalmente el fuego es una amenaza para la vida humana, como lo demuestran los siete muertos citados, que totalizan desde 1961 la cifra de 39 víctimas.

En las consideraciones anteriores no se ha tenido en cuenta que los fuegos forestales no se limitan a quemar montes, sino que muchas veces alcanzan también a los terrenos agrícolas, afectando a las cosechas y a construcciones industriales, casas de campo, ermitas, líneas eléctricas, etc.

Contabilizando estos efectos secundarios, se puede estimar que las pérdidas producidas por los incendios forestales en este año superan los 4.000 millones de pesetas.

REALIZACIONES

Para la lucha contra los incendios y dentro de los objetivos del III Plan de Desarrollo, se han realizado los siguientes trabajos y adquisiciones:

- Torres de vigilancia: construcción de 1.
- Depósitos de agua: construcción de 61.
- Naves para almacén de material: construcción de 20.
- Pistas para avionetas: construcción de 2.
- Cortafuegos: apertura de 5.194 hectáreas.
- Desbroces y limpiezas: limpieza de 14.342 hectáreas de matorral.
- Fajas auxiliares de pistas: apertura de 14.859 hectáreas.
- Cuadrillas-retén para los trabajos de extinción de incendios: 169.
- Vigilancia: extendida a todo el territorio nacional en 1.732 puestos de observación, empleándose 229.022 jornales.
- Adquisición de 318 emisoras de radio, fijas y portátiles.

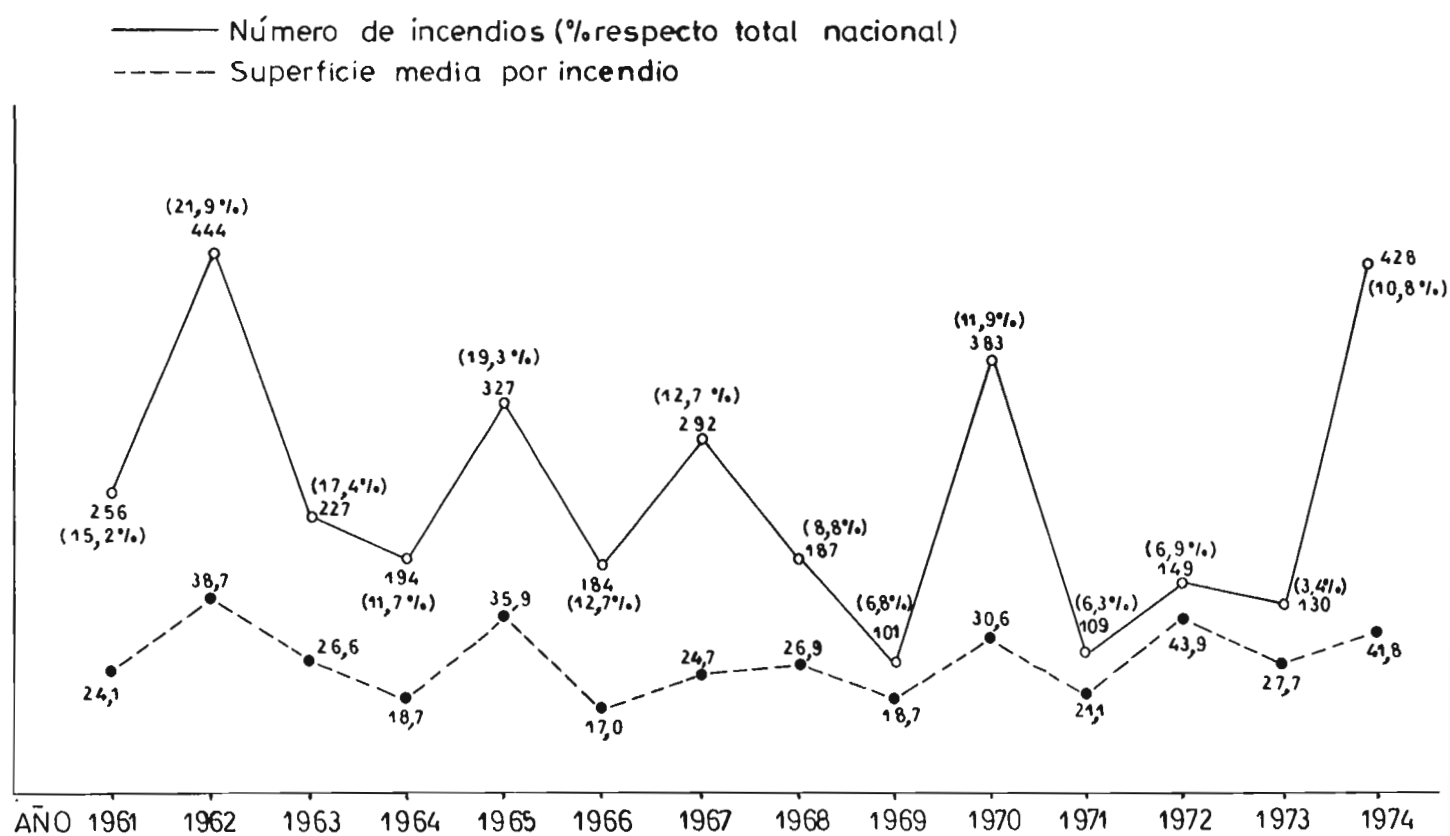
- Adquisición de 30 baterías y 42.000 pilas para la red de emisoras.
- Adquisición de 18 vehículos autobomba todo terreno.
- Adquisición de 119 motocicletas.
- Adquisición de 2.254 extintores de mochila.
- Adquisición de 81 motobombas portátiles.
- Adquisición de 7 depósitos plegables.
- Adquisición de 115 motosierras.
- Conservación y sostenimiento de la red de radioteléfonos.
- Conservación y sostenimiento del parque de vehículos autobomba.
- Propaganda preventiva a través de radio, televisión, prensa y carteles.
- Pago de la cuarta anualidad de los aviones CL-215.
- Realización de la campaña de prevención y extinción de incendios forestales por medios aéreos en Galicia, Cataluña, Sierra de Guadarrama, Valencia, Baleares y Málaga, empleando seis aviones anfibios de 5.500 litros de carga de agua, un avión de 2.000 litros, cuatro aviones de 1.500 litros, dos aviones de 900 litros y seis aviones de 500 litros.

2. DATOS HISTORICOS DE LOS AÑOS 1961 A 1974

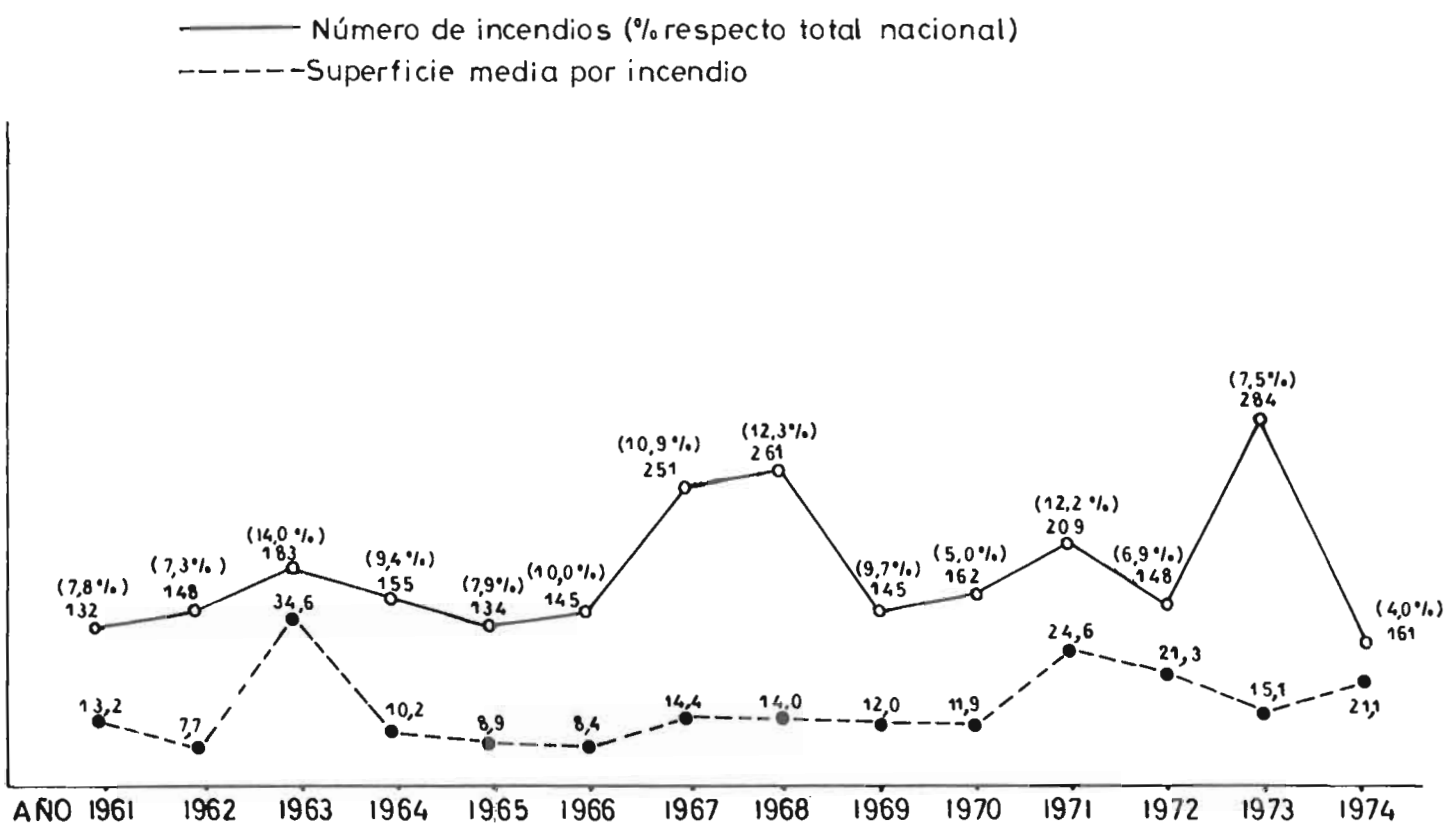
2.1 NUMERO DE INCENDIOS EN EL TERRITORIO NACIONAL, SUPERFICIES AFECTADAS Y PERDIDAS ECONOMICAS OCASIONADAS

AÑO	Número de incendios	SUPERFICIES AFECTADAS, EN HECTAREAS			Pérdidas en productos primarios millones de pesetas de 1974
		Arboladas	Desarboladas	Totales	
1961	1.680	34.506	12.195	46.701	928
1962	2.022	23.911	31.571	55.482	598
1963	1.302	13.279	9.400	22.679	311
1964	1.645	17.671	13.727	31.398	372
1965	1.686	21.777	16.241	38.018	412
1966	1.443	24.644	24.710	49.354	446
1967	2.299	33.930	42.645	76.575	575
1968	2.109	20.547	36.081	56.628	549
1969	1.494	19.296	34.423	53.719	484
1970	3.203	34.330	52.994	87.324	764
1971	1.714	13.194	21.751	34.945	334
1972	2.148	18.048	39.235	57.283	559
1973	3.765	40.559	54.698	95.257	1.118
1974	3.980	58.789	81.422	140.211	1.992
PROMEDIO ANUAL ...	2.178	26.748	33.649	60.397	530

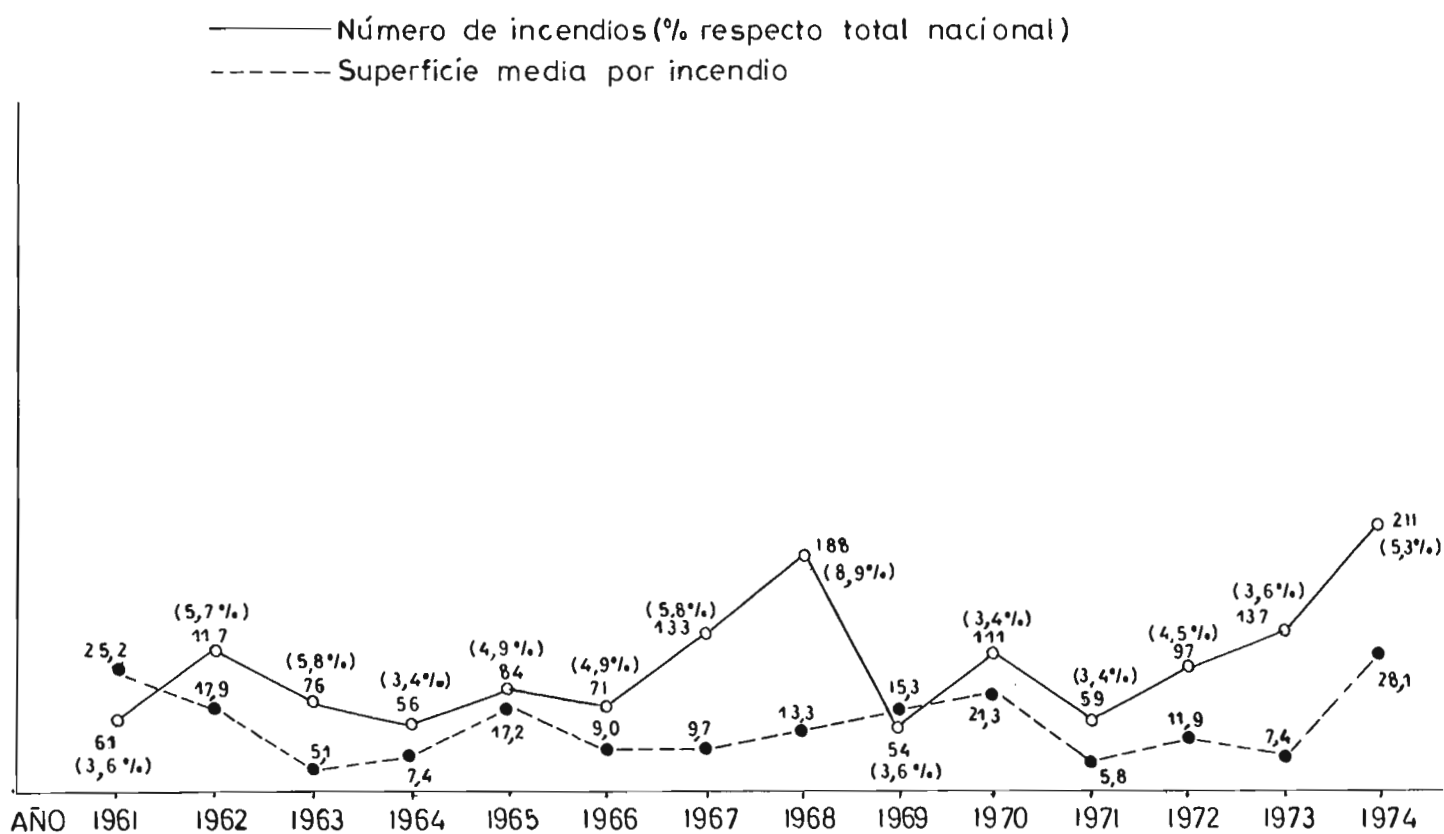
2.4 NUMERO DE INCENDIOS Y SUPERFICIES MEDIAS AFECTADAS POR INCENDIO, EN LA ZONA INTEGRADA POR LAS PROVINCIAS DE ASTURIAS Y LEON



2.5 NÚMERO DE INCENDIOS Y SUPERFICIES MEDIAS AFECTADAS POR INCENDIO, EN LA ZONA INTEGRADA POR LAS PROVINCIAS DE SANTANDER, VIZCAYA Y GUIPUZCOA

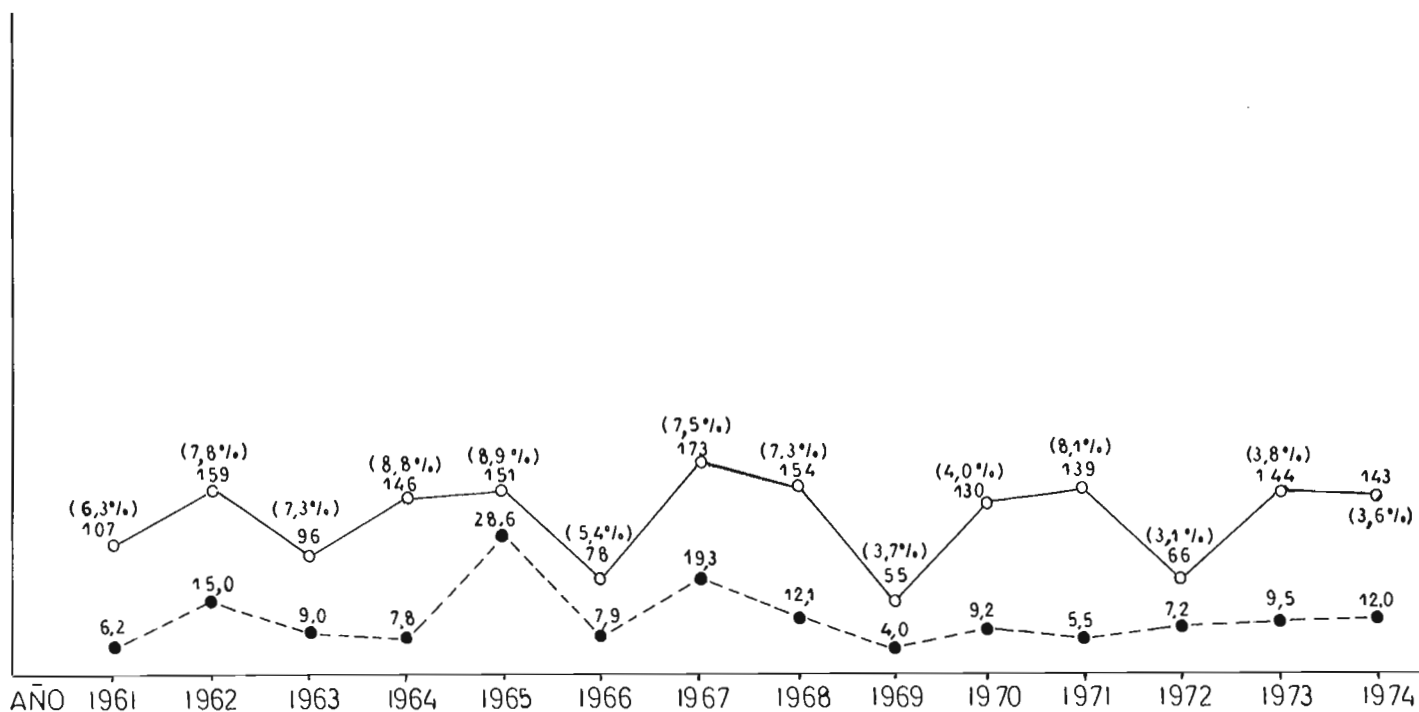


2.6 NÚMERO DE INCENDIOS Y SUPERFICIES MEDIAS AFECTADAS POR INCENDIO, EN LA ZONA INTEGRADA POR LAS PROVINCIAS DE ZAMORA, SALAMANCA, VALLADOLID Y PALENCIA

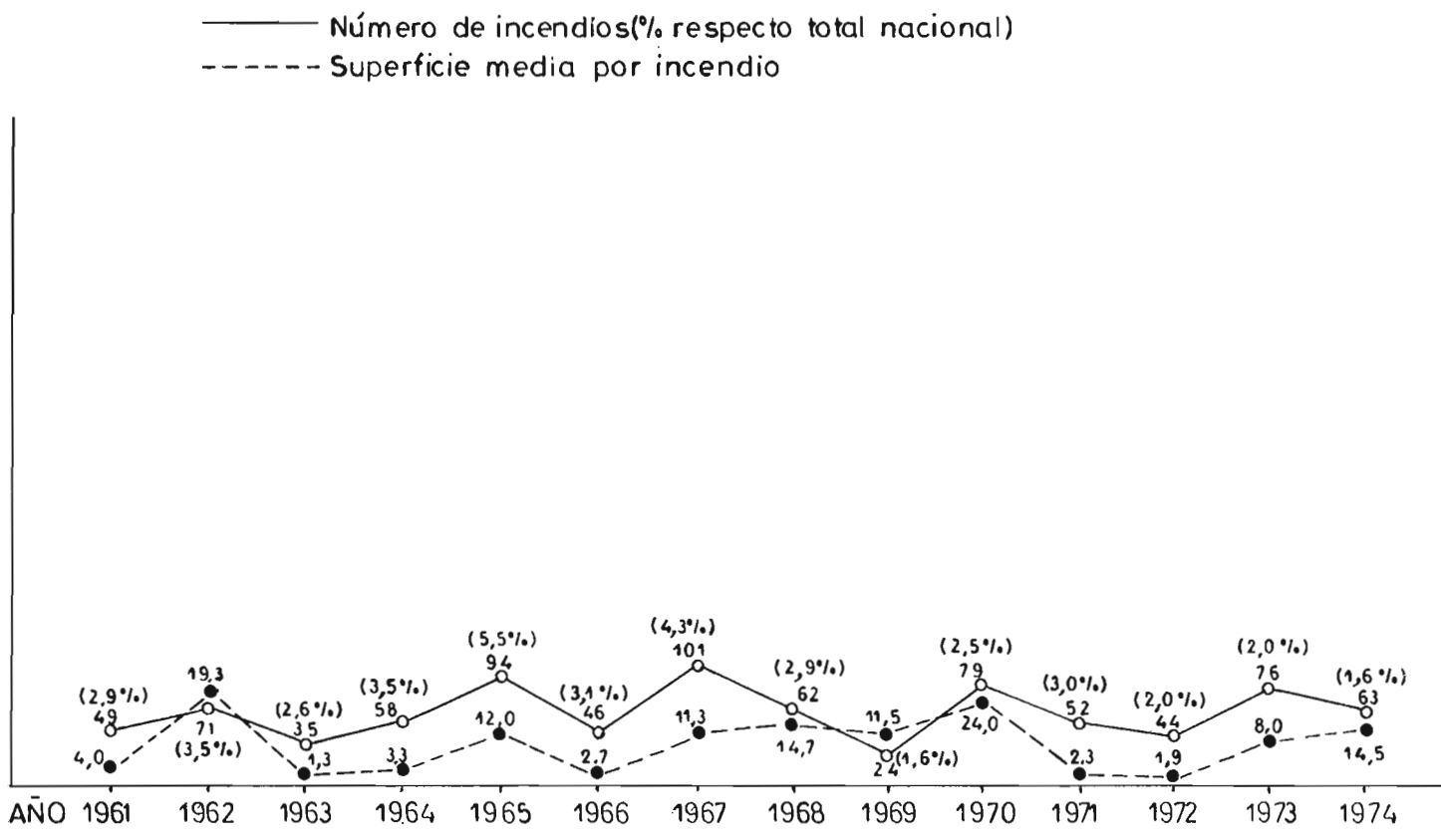


2.7 NÚMERO DE INCENDIOS Y SUPERFICIES MEDIAS AFECTADAS POR INCENDIO, EN LA ZONA INTEGRADA POR LAS PROVINCIAS DE BURGOS, LOGROÑO Y SORIA

— Número de incendios (% respecto total nacional)
 - - - Superficie media por incendio

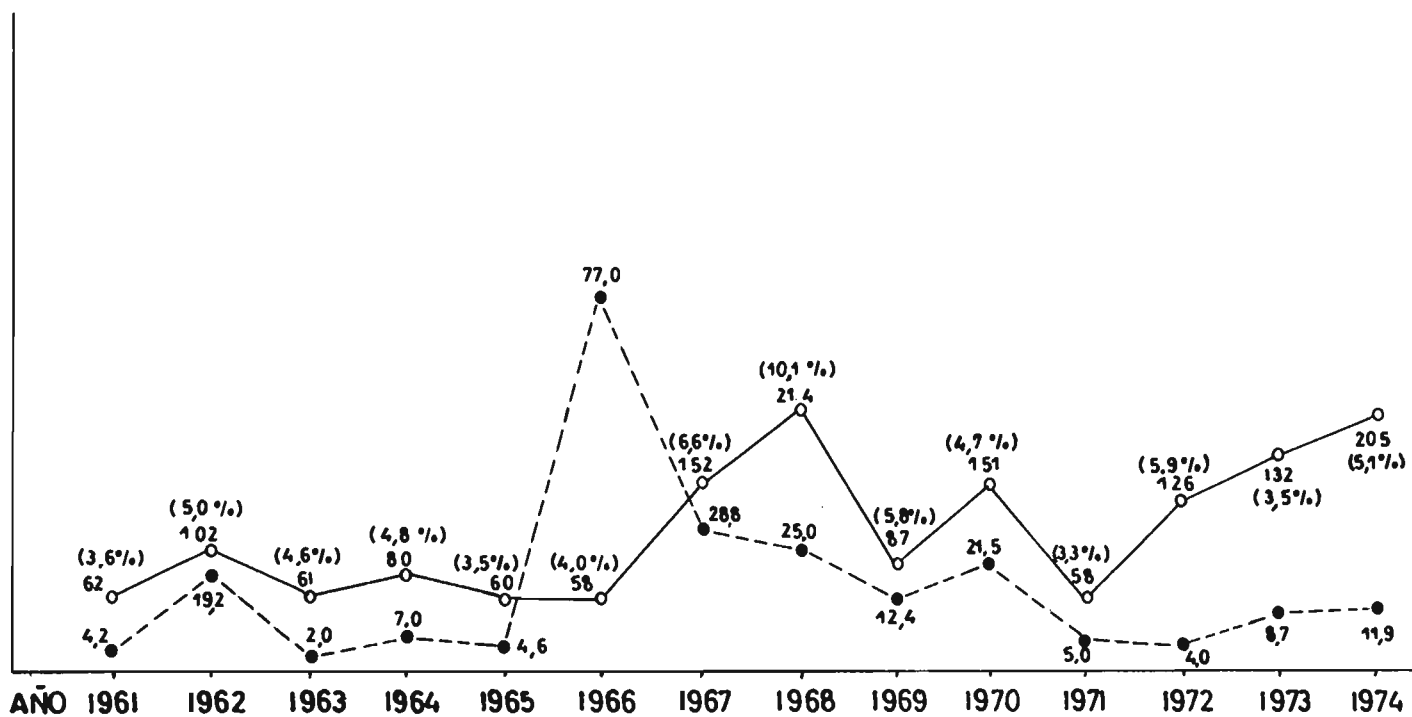


2.8 NUMERO DE INCENDIOS Y SUPERFICIES MEDIAS AFECTADAS POR INCENDIO, EN LA ZONA INTEGRADA POR LAS PROVINCIAS DE CUENCA, TERUEL Y GUADALAJARA

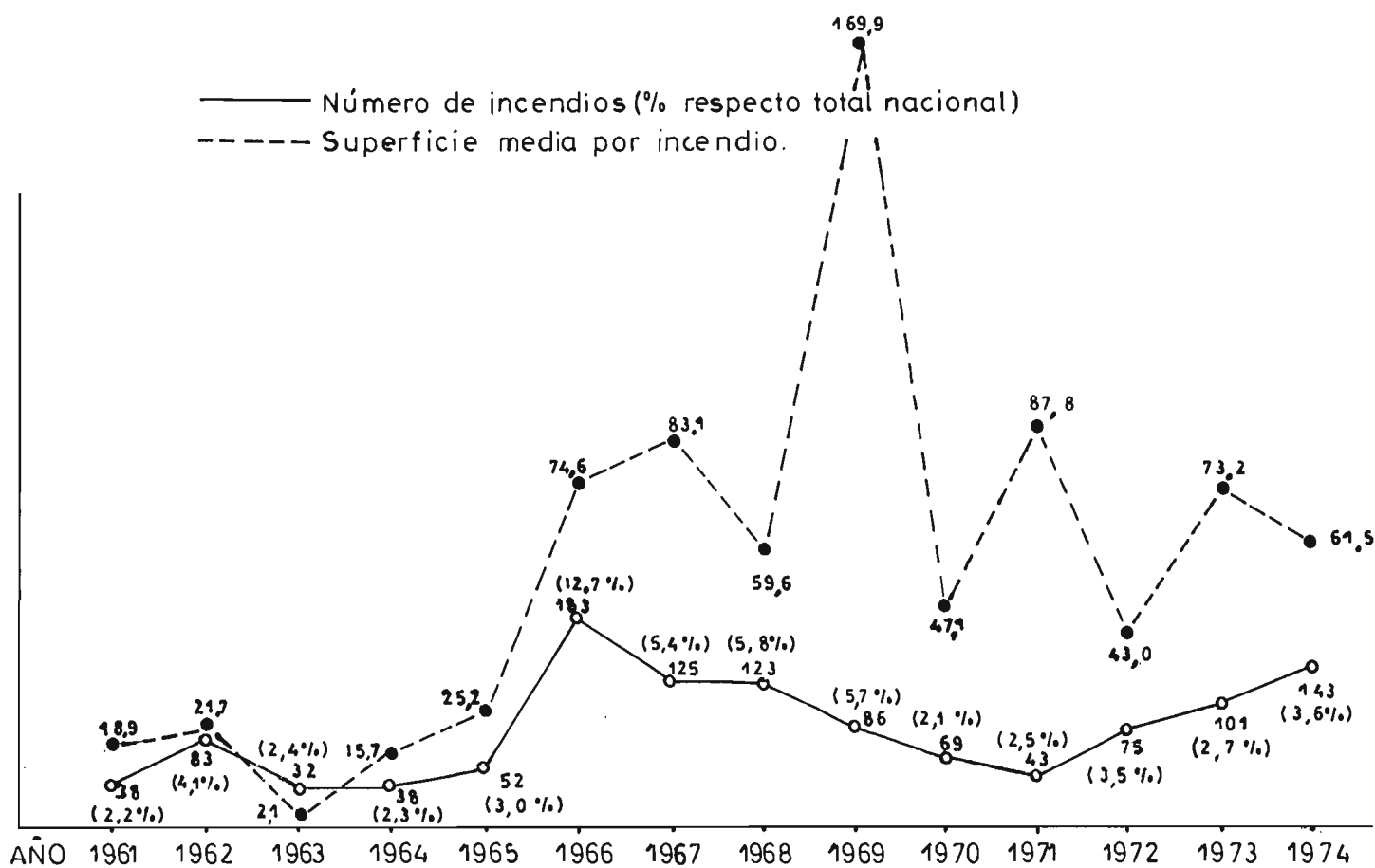


2.9 NÚMERO DE INCENDIOS Y SUPERFICIES MEDIAS AFECTADAS POR INCENDIO, EN LA ZONA INTEGRADA POR LAS PROVINCIAS DE AVILA, MADRID Y SEGOVIA

———— Número de incendios (% respecto total nacional)
 - - - - - Superficie media por incendio

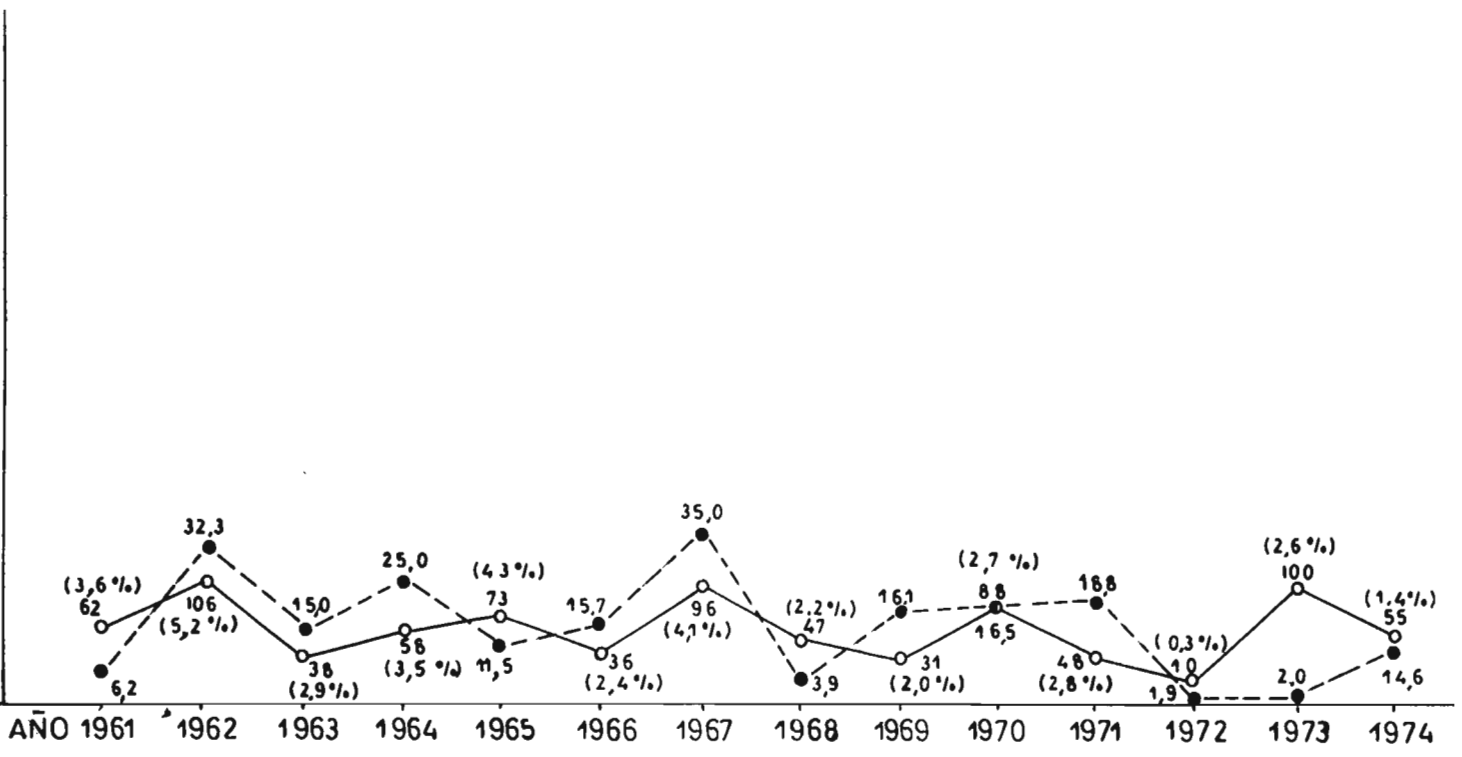


2.10 NÚMERO DE INCENDIOS Y SUPERFICIES MEDIAS AFECTADAS POR INCENDIO, EN LA ZONA INTEGRADA POR LAS PROVINCIAS DE TOLEDO, CIUDAD REAL, CACERES Y BADAJOZ

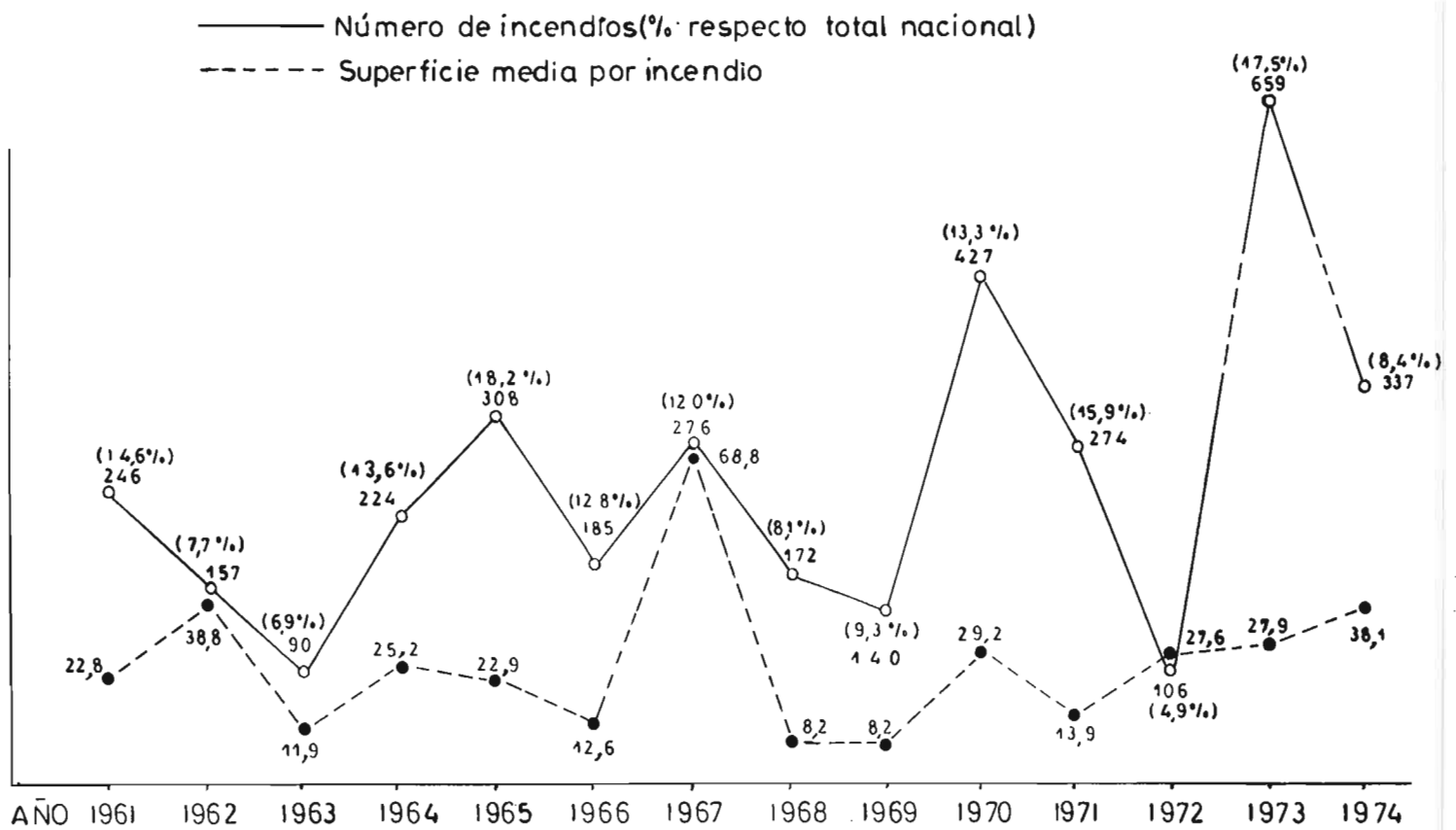


2.11 NÚMERO DE INCENDIOS Y SUPERFICIES MEDIAS AFECTADAS POR INCENDIO, EN LA ZONA INTEGRADA POR LAS PROVINCIAS DE HUESCA, ZARAGOZA Y LERIDA

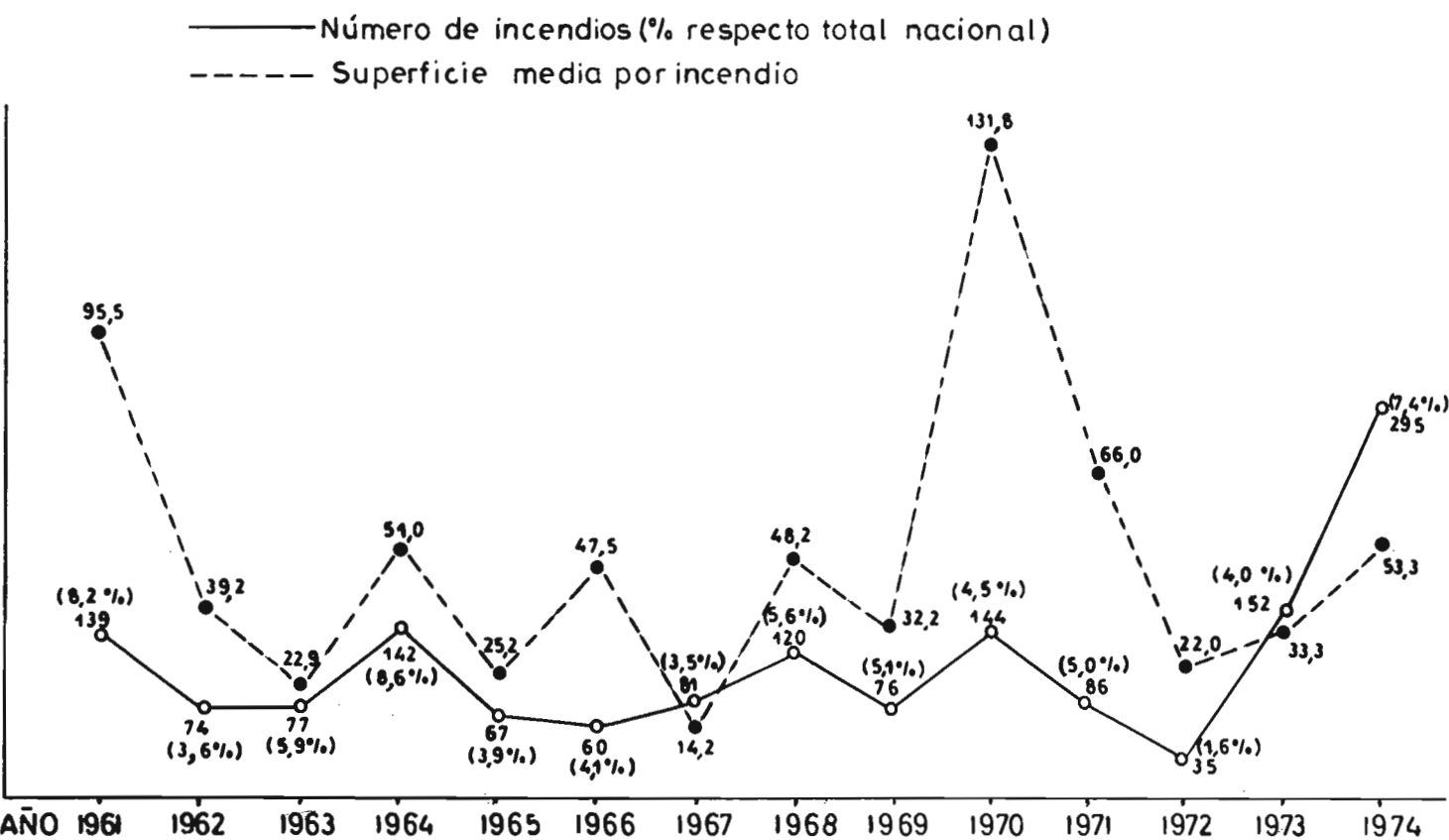
— Número de incendios(% respecto total nacional)
 - - - - Superficie media por incendio.



2.12 NUMERO DE INCENDIOS Y SUPERFICIES MEDIAS AFECTADAS POR INCENDIO, EN LA ZONA INTEGRADA POR LAS PROVINCIAS DE GERONA, BARCELONA Y TARRAGONA

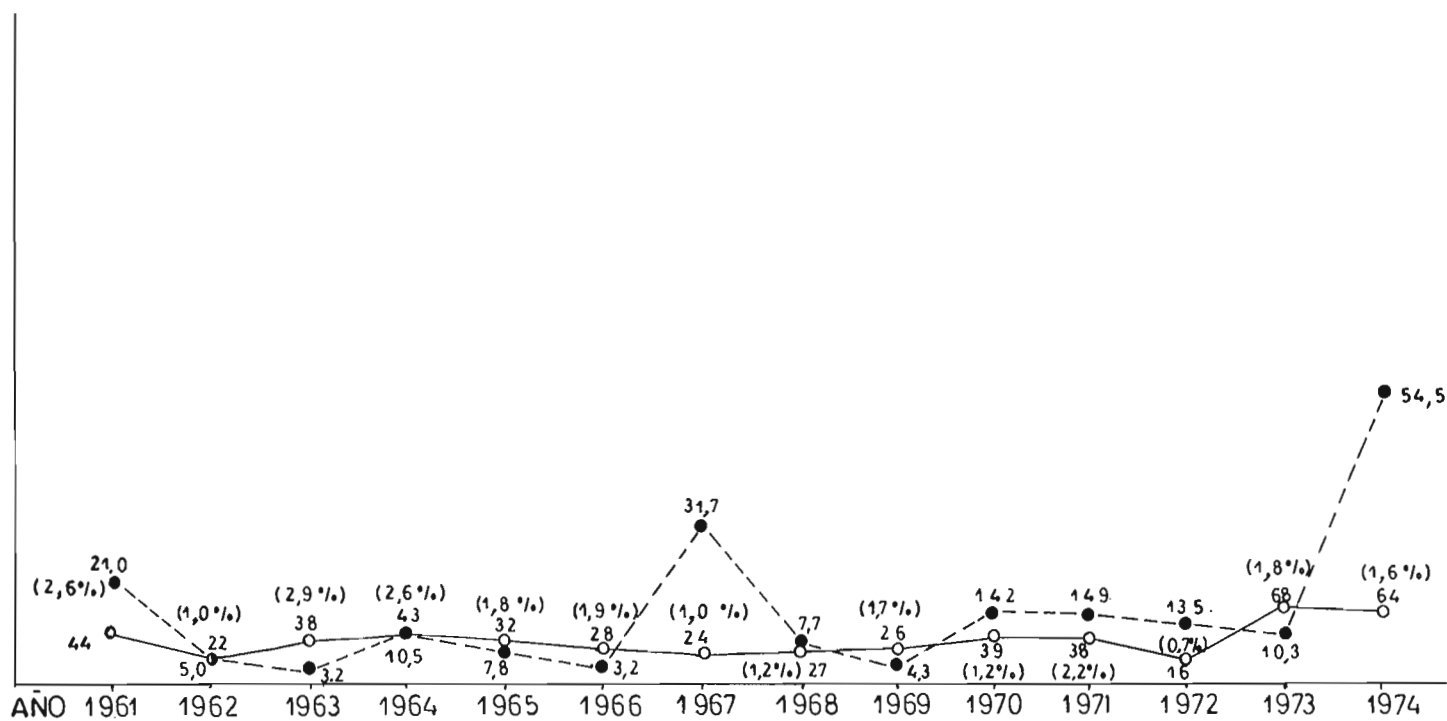


2.13 NÚMERO DE INCENDIOS Y SUPERFICIES MEDIAS AFECTADAS POR INCENDIO, EN LA ZONA INTEGRADA POR LAS PROVINCIAS DE CASTELLÓN, VALENCIA, ALICANTE Y MURCIA



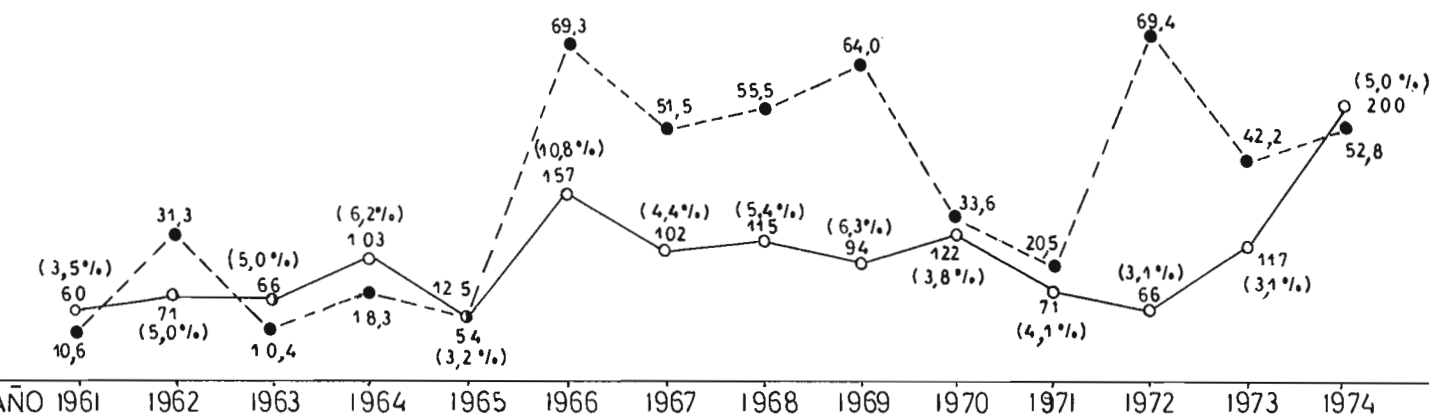
2.14 NUMERO DE INCENDIOS Y SUPERFICIES MEDIAS AFECTADAS POR INCENDIO, EN LA PROVINCIA DE BALEARES

———— Número de incendios (% respecto total nacional)
 - - - - - Superficie media por incendio

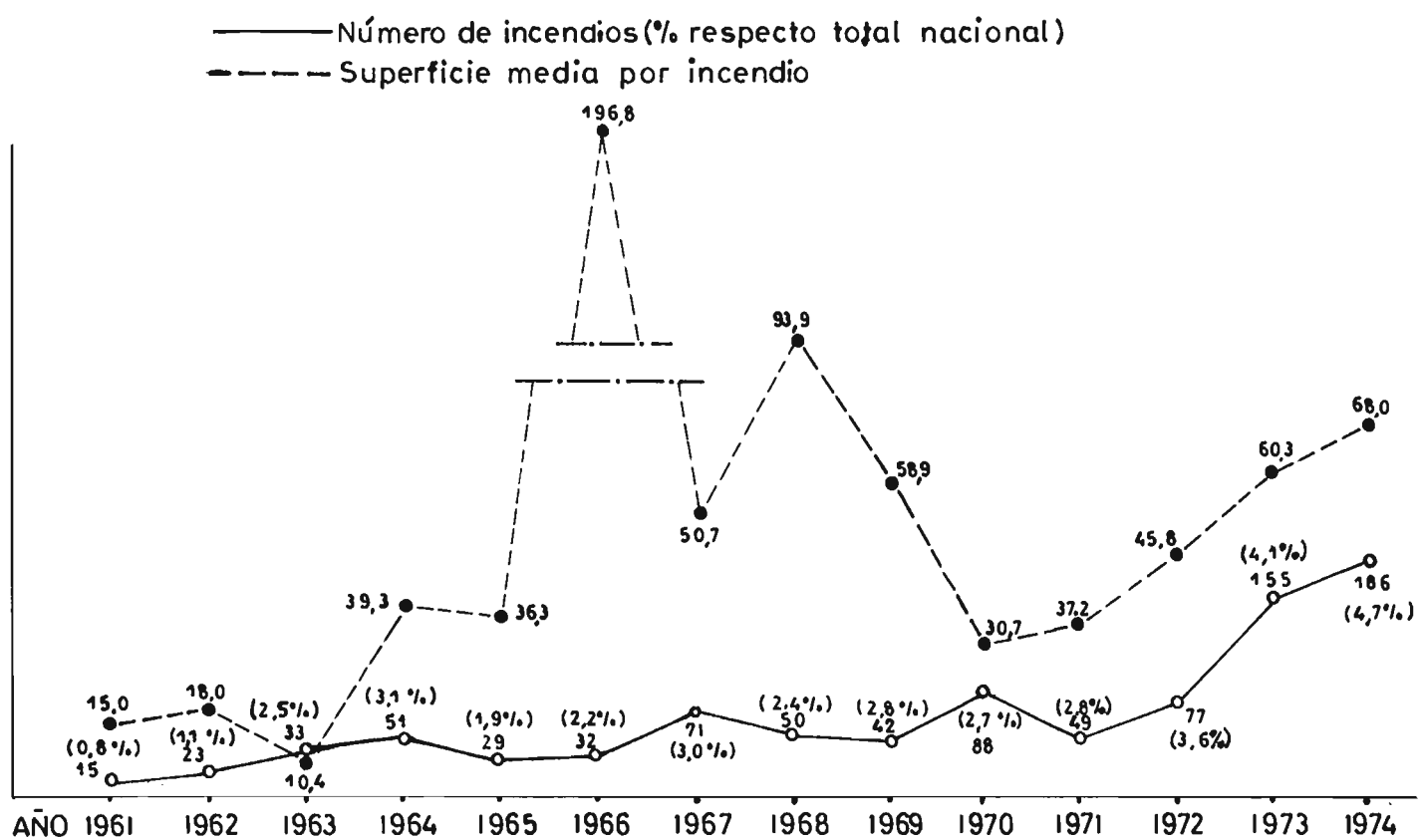


2.15 NÚMERO DE INCENDIOS Y SUPERFICIES MEDIAS AFECTADAS POR INCENDIO, EN LA ZONA INTEGRADA POR LAS PROVINCIAS DE ALBACETE, JAEN, CORDOBA, SEVILLA Y HUELVA

————— Número de incendios (% respecto total nacional)
 - - - - - Superficie media por incendio



2.16 NUMERO DE INCENDIOS Y SUPERFICIES MEDIAS AFECTADAS POR INCENDIO, EN LA ZONA INTEGRADA POR LAS PROVINCIAS DE ALMERIA, GRANADA, MALAGA Y CADIZ



3. ESTUDIO DE LOS INCENDIOS EN 1974

3.1 DATOS PRIMARIOS

Cuadros estadísticos y gráficas

3.1.1 NUMERO DE INCENDIOS Y SUPERFICIE AFECTADA, CLASIFICADOS POR EL TAMAÑO DEL INCENDIO Y EL TIPO DE VEGETACION

TAMANO	NUMERO INCEND.	O/O	ARBOLADA	O/O	M.BAJO	MATORRAL	PASTOS	DESARB.	O/O	TOTAL	O/O
MENOR DE 5 HA.	2099	52.7	1804.8	3.1	117.2	1134.7	309.5	1561.4	1.9	3366.2	2.4
5 - 25 HA.	1022	25.7	4242.0	7.2	570.3	4962.7	801.0	6334.0	7.8	10576.0	7.5
25 - 100 HA.	553	13.9	10056.1	17.1	1438.0	12657.8	2588.1	16683.9	20.5	26740.0	19.1
100 - 500 HA.	261	6.6	19788.4	33.7	2119.5	25630.4	5218.0	32967.9	40.5	52756.3	37.6
MAYOR DE 500 HA	45	1.1	22897.9	38.9	732.0	20588.1	2555.0	23875.1	29.3	46773.0	33.4
TOTALES	3980	100.0	58789.2	100.0	4977.0	64973.7	11471.6	81422.3	100.0	140211.5	100.0

3.1.2 NUMERO DE MONTES Y SUPERFICIE AFECTADA, CLASIFICADOS POR LA PROPIEDAD DEL MONTE Y EL TIPO DE VEGETACION

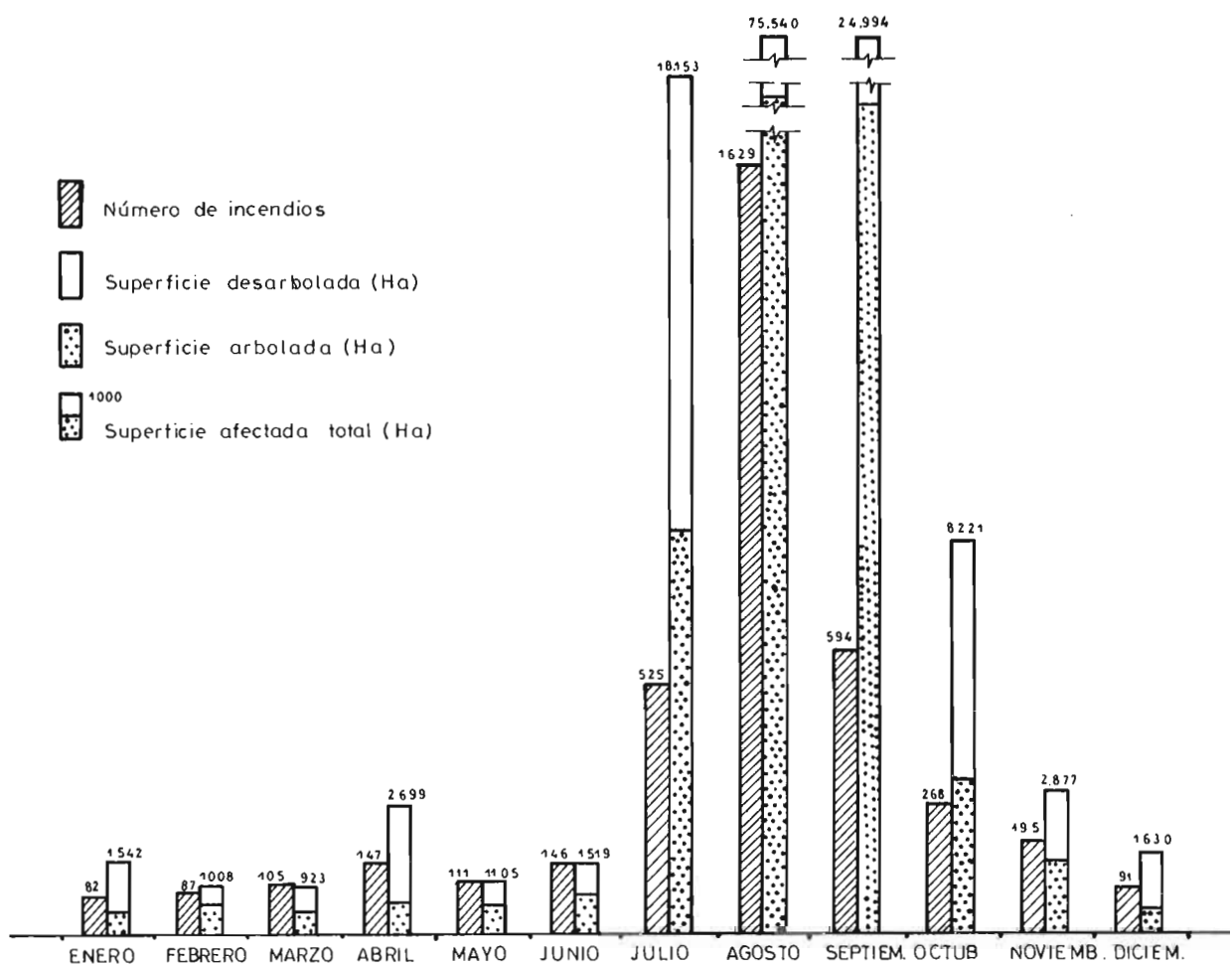
PROPIEDAD	NUMERO MONTES	O/O	ARBOLADA	O/O	M.BAJO	MATORRAL	PASTOS	DESARB.	O/O	TOTAL	O/O
UTILIDAD PUBL.	846	19.1	7720.9	13.1	1761.4	9669.9	1041.2	12472.5	15.3	20193.4	14.4
ESTADO	160	3.6	4136.1	7.0	33.4	1000.4	316.3	1350.1	1.7	5486.2	3.9
U.P. CON ICONA	842	19.1	19082.9	32.5	81.2	11884.1	325.4	12290.7	15.1	31373.6	22.4
PART.CON ICONA	334	7.6	9625.9	16.4	191.5	4636.7	584.3	5412.5	6.6	15038.4	10.7
PARTICULARES	2237	50.6	18223.4	31.0	2909.5	37782.6	9204.4	49896.5	61.3	68119.9	48.6
TOTALES	4419	100.0	58789.2	100.0	4977.0	64973.7	11471.6	81422.3	100.0	140211.5	100.0

3.1.3 NUMERO DE INCENDIOS MAYORES DE 500 HECTAREAS DISTRIBUIDOS POR PROVINCIAS

PROVINCIA	N. INCENDIOS	PROVINCIA	N. INCENDIOS
Almería	1	León	3
Ávila	1	Lugo	3
Baleares	3	Málaga	2
Cádiz	2	Orense	6
Castellón	2	Oviedo	3
Ciudad Real	3	Santander	1
Gerona	1	Tarragona	5
Huelva	2	Valencia	5
Jaén	1	Zamora	1

GRAFICA 16

3.1.4 NUMERO DE INCENDIOS Y SUPERFICIES AFECTADAS EN LOS MESES DEL AÑO



3.2 CARACTERISTICAS DE LOS INCENDIOS

Cuadros estadísticos

3.2.1 PROPIEDAD DE LOS MONTES Y TIPO DE VEGETACION DE LOS INCENDIOS PRODUCIDOS EN CADA MES DEL AÑO, INDICANDO LA SUPERFICIE Y EL NUMERO DE MONTES

	ENE	FEB	MAR	ABR	MAY	JUN	JUL	AGO	SEP	OCT	NOV	DIC	TOTALES
U.PUBLICA													
SUP.ARBOLADA	278.4	45.0	24.6	63.6	15.1	16.1	280.4	5599.9	521.9	658.4	179.5	38.0	7720.9
SUP.DESARB.	445.0	38.6	81.3	463.0	351.6	124.1	865.0	6231.4	1974.8	1223.5	300.7	373.5	12472.5
SUP.TOTAL	723.4	83.6	105.9	526.6	366.7	140.2	1145.4	11831.3	2496.7	1881.9	480.2	411.5	20193.4
MONTES AFECT	25	16	27	47	35	24	80	330	114	75	49	24	846
ESTADO													
SUP.ARBOLADA	0.1	81.3	91.3	9.7	0.9	64.0	1991.3	1358.0	379.5	128.0	2.3	29.7	4136.1
SUP.DESARB.	0.0	50.0	4.6	0.0	1.1	7.2	434.0	304.8	438.4	110.0	0.0	0.0	1350.1
SUP.TOTAL	0.1	131.3	95.9	9.7	2.0	71.2	2425.3	1662.8	817.9	238.0	2.3	29.7	5486.2
MONTES AFECT	2	5	8	3	6	4	31	44	39	9	5	4	160
ICONA-U.P.													
SUP.ARBOLADA	62.2	284.9	101.6	392.5	276.3	419.7	2834.2	10724.7	2148.1	956.3	571.7	310.7	19082.9
SUP.DESARB.	43.0	27.0	117.9	977.0	78.6	43.9	489.6	7382.2	2485.5	301.8	228.1	111.1	12290.7
SUP.TOTAL	110.2	311.9	219.5	1369.5	354.9	463.6	3323.8	18106.9	4633.6	1258.1	799.8	421.8	31373.6
MONTES AFECT	10	15	18	40	31	45	68	388	89	57	54	27	842
ICONA-PART													
SUP.ARBOLADA	58.4	42.8	82.5	96.2	52.8	111.6	191.2	7125.3	1354.1	176.7	307.2	29.1	9625.9
SUP.DESARB.	82.0	54.0	26.0	12.3	3.0	31.0	687.5	2015.3	2271.7	85.0	91.7	53.0	5412.5
SUP.TOTAL	138.4	96.8	108.5	108.5	55.8	142.6	878.7	9140.6	3625.8	261.7	398.9	82.1	15038.4
MONTES AFECT	6	7	10	12	10	12	24	127	82	19	18	7	334
PARTICULARES													
SUP.ARBOLADA	87.9	485.5	175.6	149.6	203.1	169.0	3163.9	9621.2	2711.9	1286.3	408.6	60.8	18223.4
SUP.DESARB.	482.2	199.0	217.8	535.0	122.7	532.8	7216.3	25177.2	10708.0	3294.8	787.1	623.6	49896.5
SUP.TOTAL	570.1	384.5	393.4	684.6	325.8	701.8	10380.2	34798.4	13419.9	4581.1	1195.7	684.4	68119.9
MONTES AFECT	48	52	51	58	41	74	354	959	338	132	87	43	2237
TOTALES													
SUP.ARBOLADA	485.0	639.5	475.6	711.6	548.2	780.4	8461.0	34429.1	7115.5	3205.7	1469.3	468.3	58789.2
SUP.DESARB.	1057.2	368.6	447.6	1987.3	557.0	739.0	9692.4	41110.9	17878.4	5015.1	1407.6	1161.2	81422.3
SUP.TOTAL	1542.2	1008.1	923.2	2698.9	1105.2	1519.4	18153.4	75540.0	24993.9	8220.8	2876.9	1629.5	140211.5
MONTES AFECT	91	95	114	160	123	159	557	1848	662	292	213	105	4419

3.2.2 ESPECIES ARBOREAS DE LOS INCENDIOS Y SUPERFICIES AFECTADAS SEGUN SU APROVECHAMIENTO COMERCIAL, INCLUYENDO LAS PERDIDAS EN VOLUMEN DE MADERA Y PESETAS DE GASTOS DE EXTINCION

ESPECIE	SUP. MASAS SIN APROV. COMERCIAL	SUP. MASAS CON APROV. COMERCIAL	SUPERFICIE ARBOLADA (HA)	VOLUMEN MADERABLE (M.C.)	PERDIDAS EN MADERA MILES PTS	GASTOS DE EXTINCION MILES PTS
Pinus sylvestris	8351.6	693.5	9045.1	63908.	283550.0	3652.1
Pinus uncinata	3.5	0.5	4.0	0.	138.1	0.6
Pinus pinea	2761.8	1285.4	4047.2	64108.	191869.0	4402.8
Pinus halepensis	9744.4	5467.0	15211.4	172131.	265105.5	14014.6
Pinus laricio	699.0	71.6	770.6	5832.	20616.9	634.2
Pinus pinaster	11821.8	10142.0	21963.8	547347.	677982.0	12931.0
Pinus canariensis	85.4	8.0	93.4	2.	1637.8	287.4
Pinus radiata	1747.4	1202.6	2950.0	67074.	121698.8	2836.7
Cupressus sp.	12.4	0.0	12.4	0.	983.6	4.7
Otras coníferas	11.0	34.0	45.0	3000.	3501.0	74.4
Quercus rubra	116.2	77.5	193.7	5259.	8409.5	34.5
Quercus petraea	16.5	28.2	44.7	201.	1030.3	8.4
Quercus pyrenaica	175.9	64.0	239.9	507.	7951.7	115.7
Quercus ilex	36.4	21.7	58.1	170.	2176.1	47.4
Quercus suber	530.9	614.3	1145.2	287.	8335.1	341.7
Otros Quercus	7.0	3.5	10.5	22.	308.4	2.8
Populus alba	1.0	0.0	1.0	0.	19.9	0.2
Populus nigra	8.9	0.0	8.9	0.	250.5	7.4
Alnus glutinosa	0.2	0.0	0.2	0.	6.9	0.1
Populus sp.	28.4	10.0	38.4	331.	1147.5	32.5
Eucaliptus globulus	696.0	457.0	1153.0	59535.	47568.7	660.9
Eucaliptus rostrata	69.5	216.5	286.0	6540.	11718.1	139.9
Olea oleaster	0.0	1.5	1.5	0.	19.7	0.7
Otros Eucaliptus	333.2	955.5	1288.7	27868.	50301.4	906.4
Fagus sylvatica	4.0	3.0	7.0	210.	312.7	1.1
Castanea vesca	123.5	31.5	155.0	464.	5739.0	54.0
Betula verrucosa	11.6	1.1	12.7	270.	451.5	2.9
Acer sp.	0.5	0.0	0.5	0.	10.9	0.3
Otras frondosas	1.0	0.3	1.3	0.	55.4	0.5
TOTALES	37399.0	21390.2	58789.2	1025066.	1712896.0	41195.8

CUADRO 7

3.2.3 TIPOS DE FUEGO EN INCENDIOS MAYORES DE 5 HECTAREAS ARBOLADAS O 50 HECTAREAS DESARBOLADAS Y NUMERO DE INCENDIOS

TIPO DE FUEGO	N. INCENDIOS	O/O
COPAS	82	8.5
MATORR. O SUELO	556	57.6
SUBSUELO	4	0.4
COPAS-MATORRAL	259	26.8
COPAS-SUBSUELO	4	0.4
MATORR-SUBSUELO	10	1.0
TODOS	965	100.0

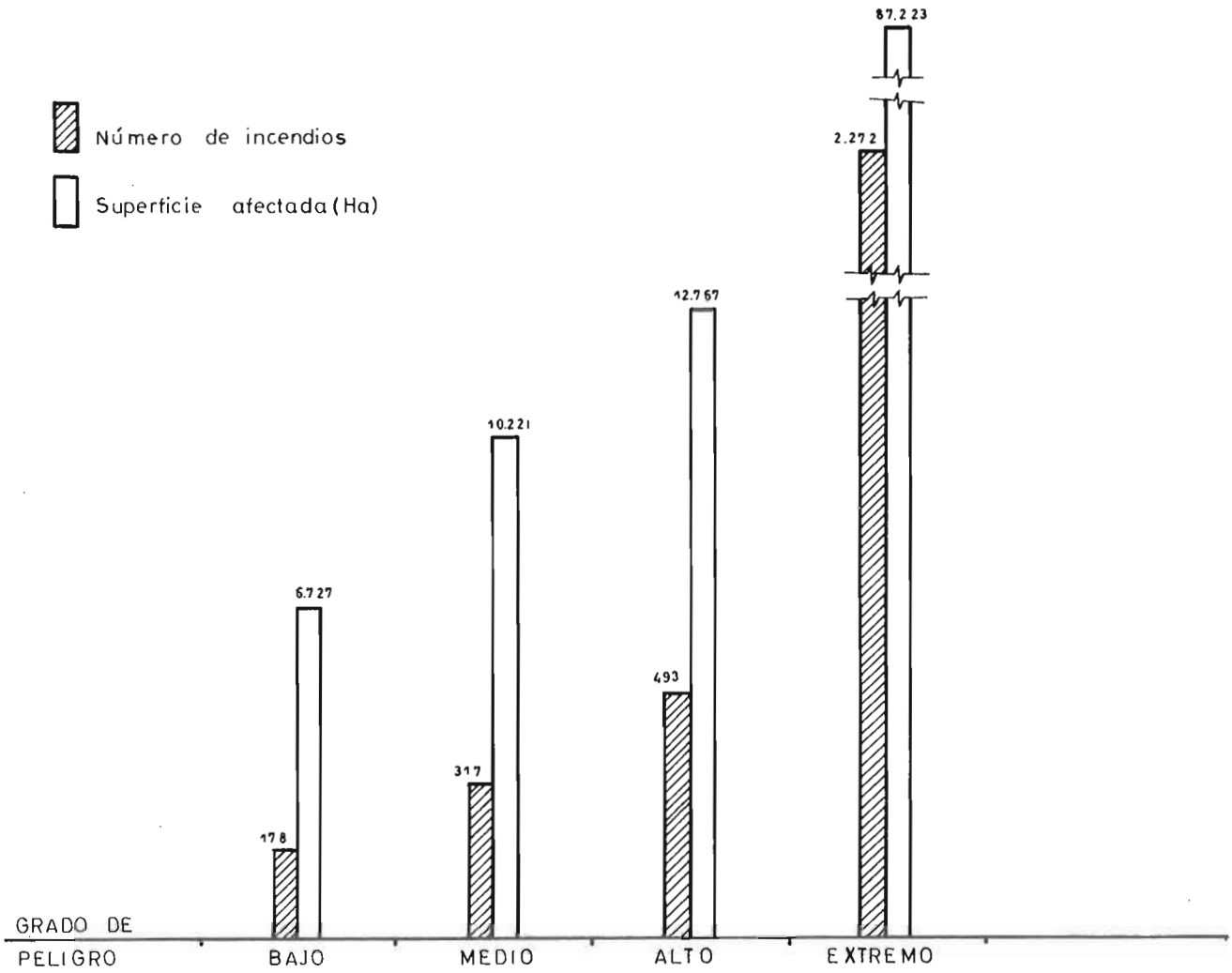
3.3 CIRCUNSTANCIAS EN LOS INCENDIOS

Cuadros estadísticos y gráficas

3.3.1 INCENDIOS POR EL INDICE DE PELIGRO, ESPECIFICANDO EL NUMERO, SUPERFICIE, DURACION Y VELOCIDAD DE LOS MISMOS

	INDICE PELIGRO	NUMERO INCEND	O/O	SUPERFICIE TOTAL	O/O	SUPERFICIE MEDIA	DURAC HORAS	O/O	VELOCIDAD MEDIA	
	0	720	18.1	23273.6	16.6	32.3	6160.	16.9	3.8	
BAJO	1	17	0.4	82.4	0.1	4.8	84.	0.2	1.0	
	2	23	0.6	482.1	0.3	21.0	206.	0.6	2.3	
	3	49	1.2	2130.4	1.5	43.5	691.	1.9	3.1	
	4	89	2.2	4031.6	2.9	45.3	1587.	4.3	2.5	
MEDIO	5	69	1.7	1474.3	1.1	21.4	1070.	2.9	1.4	
	6	79	2.0	2730.1	1.9	34.6	1168.	3.2	2.3	
	7	76	1.9	3633.4	2.6	47.8	416.	1.1	8.7	
ALTO	8	93	2.3	2383.3	1.7	25.6	653.	1.8	3.6	
	9	70	1.8	1309.0	0.9	18.7	481.	1.3	2.7	
	10	75	1.9	1878.4	1.3	25.0	599.	1.6	3.1	
	11	150	3.8	3789.9	2.7	25.3	1158.	3.2	3.3	
	12	198	5.0	5790.0	4.1	29.2	1579.	4.3	3.7	
EXTREMO	13	186	4.7	3686.4	2.6	19.8	1352.	3.7	2.7	
	14	320	8.0	10684.6	7.6	33.4	2729.	7.5	3.9	
	15	203	5.1	7310.8	5.2	36.0	1906.	5.2	3.8	
	16	444	11.2	16117.3	11.5	36.3	4083.	11.2	3.9	
	17	148	3.7	10142.9	7.2	68.5	1732.	4.7	5.9	
	18	169	4.2	12689.3	9.1	75.1	1859.	5.1	6.8	
	19	207	5.2	7854.3	5.6	37.9	1948.	5.3	4.0	
	20	130	3.3	4982.9	3.6	38.3	908.	2.5	5.5	
	21	113	2.8	4847.6	3.5	42.9	1059.	2.9	4.6	
	22	97	2.4	1525.3	1.1	15.7	768.	2.1	2.0	
	23	61	1.5	2262.2	1.6	37.1	488.	1.3	4.6	
	24	30	0.8	415.2	0.3	13.8	232.	0.6	1.8	
	25	45	1.1	2618.0	1.9	58.2	598.	1.6	4.4	
	26	37	0.9	625.3	0.4	16.9	315.	0.9	2.0	
	27	11	0.3	283.2	0.2	25.7	64.	0.2	4.4	
	28	36	0.9	662.1	0.5	18.4	333.	0.9	2.0	
	29	4	0.1	239.0	0.2	59.8	34.	0.1	7.0	
	30	11	0.3	147.1	0.1	13.4	71.	0.2	2.1	
	32	2	0.1	4.0	0.0	2.0	9.	0.0	0.4	
	33	2	0.1	2.5	0.0	1.3	2.	0.0	1.3	
	34	1	0.0	33.0	0.0	33.0	5.	0.0	6.6	
	35	4	0.1	47.0	0.0	11.8	33.	0.1	1.4	
	37	1	0.0	1.0	0.0	1.0	2.	0.0	0.5	
	38	2	0.1	17.3	0.0	8.7	10.	0.0	1.7	
	40	7	0.2	23.7	0.0	3.4	140.	0.4	0.2	
	45	1	0.0	1.0	0.0	1.0	2.	0.0	0.5	
		TOTAL	3980	100.0	140211.5	100.0	35.2	36534.	100.0	3.8

3.3.2 NUMERO DE INCENDIOS Y SUPERFICIES AFECTADAS, SEGUN EL INDICE DE PELIGRO



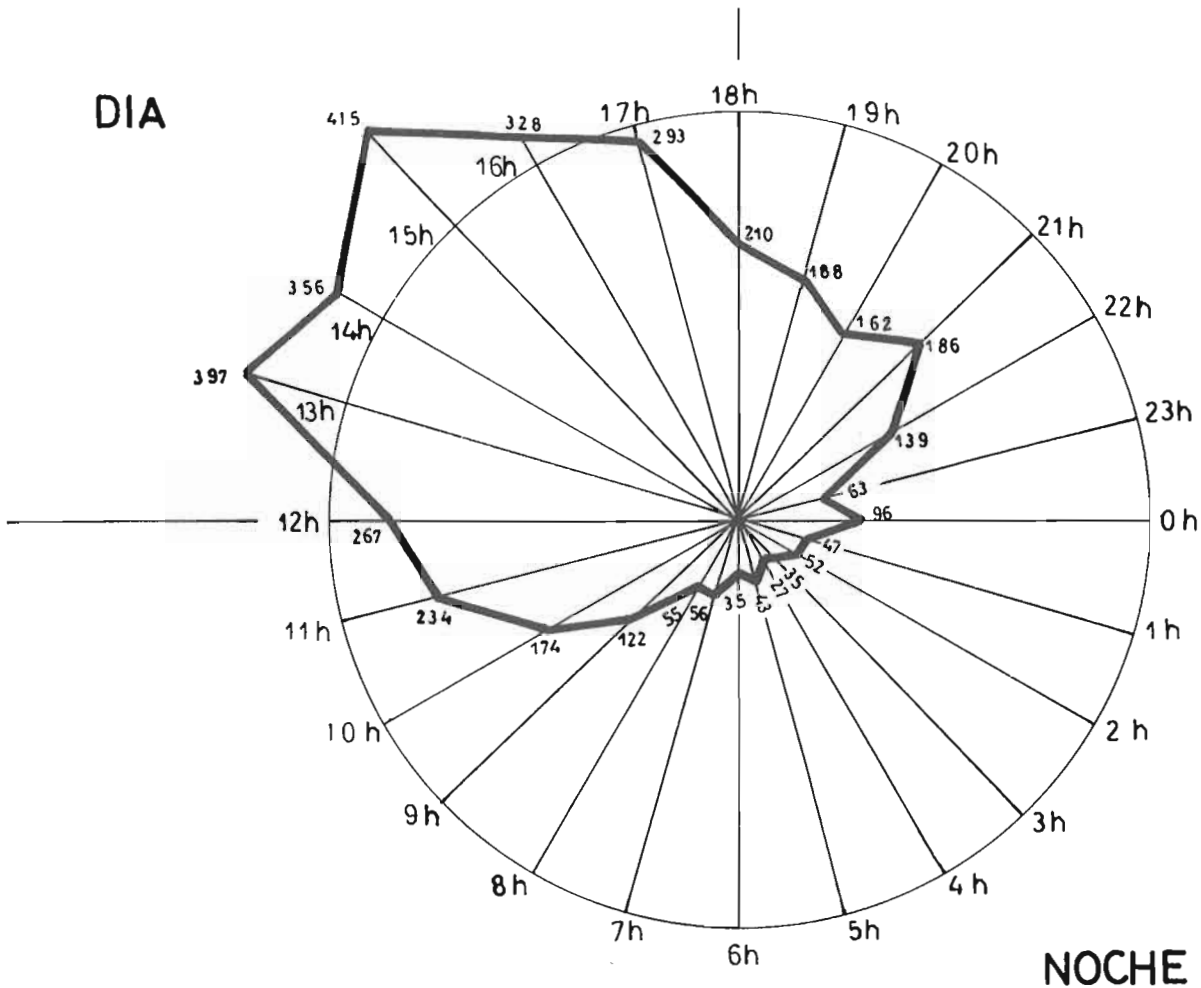
CUADRO 9

3.3.3 DISTRIBUCION DEL NUMERO DE INCENDIOS POR LA HORA DE COMIENZO DE COMIENZO

HORA DE COMIENZO	N. INCENDIOS	HORA DE COMIENZO	N. INCENDIOS
0	96	13	397
1	47	14	356
2	52	15	415
3	35	16	328
4	27	17	293
5	43	18	210
6	35	19	188
7	56	20	162
8	55	21	186
9	122	22	139
10	174	23	63
11	234	TOTAL	3980
12	267		

GRAFICA 18

3.3.4 DISTRIBUCION DE INCENDIOS POR LA HORA DE COMIENZO



3.4 CAUSAS DE LOS INCENDIOS

Cuadros estadísticos

3.4.1 CAUSAS DE LOS INCENDIOS EN EL TERRITORIO NACIONAL, NUMERO DE LOS MISMOS JUNTO CON LAS SUPERFICIES AFECTADAS EN LOS DISTINTOS TIPOS DE VEGETACION

CAUSAS	NUMERO INCEND.	O/O	ARBOLADA	O/O	M. BAJO	MATORRAL	PASTOS	DESARB.	O/O	TOTAL	O/O
QUEMA DE PASTOS	129	3.2	584.7	1.0	134.6	3647.4	269.6	4051.6	5.0	4636.3	3.3
OPERAC. CULTURAL	189	4.7	427.9	0.7	169.4	1433.0	634.8	2237.2	2.7	2665.1	1.9
TRAB. CON FUEGO	42	1.1	174.2	0.3	1.5	505.9	5.9	513.3	0.6	687.5	0.5
OTROS TRABAJOS	7	0.2	114.5	0.2	0.0	8.0	6.0	14.0	0.0	128.5	0.1
EXPLOT. FORESTAL	8	0.2	684.4	1.2	0.0	36.7	3.0	39.7	0.0	724.1	0.5
HOGUERAS	145	3.6	4312.0	7.3	50.0	1845.9	205.1	2101.0	2.6	6413.0	4.6
FUMADORES	581	14.6	3572.2	6.1	308.6	5112.8	3024.7	8446.1	10.4	12018.3	8.6
VARIAS	144	3.6	2707.3	4.6	397.8	3349.6	218.2	3965.6	4.9	6672.9	4.8
NEGLIGENCIAS	1245	31.2	12577.2	21.4	1061.9	15939.3	4367.3	21368.5	26.2	33945.7	24.3
RAYO	98	2.5	490.4	0.8	5.0	507.5	14.1	526.6	0.6	1017.0	0.7
FERROCARRIL	24	0.6	279.9	0.5	6.5	269.7	1673.5	1949.7	2.4	2229.6	1.6
INTENCIONADO	1077	27.1	26057.2	44.3	724.7	24201.1	1739.7	26665.5	32.7	52722.7	37.6
LINEAS ELECT.	66	1.7	1539.6	2.6	158.0	1695.0	58.0	1911.0	2.3	3450.6	2.5
MANIOBRA MILIT.	7	0.2	62.7	0.1	0.0	116.8	15.0	131.8	0.2	194.5	0.1
COHETES-GLOBOS	5	0.1	6.1	0.0	0.0	5.7	0.1	5.8	0.0	11.9	0.0
MOTOR - MAQUINA	35	0.9	125.9	0.2	200.2	306.8	841.1	1348.1	1.7	1474.0	1.1
OTRAS CAUSAS	113	2.9	1734.3	2.9	358.2	2124.3	914.2	3396.7	4.2	5131.0	3.7
DESCONOCIDAS	1423	35.8	17650.2	30.0	2820.7	21931.8	2762.8	27515.3	33.8	45165.5	32.2
TOTALES	3980	100.0	58789.2	100.0	4977.0	64973.7	11471.6	81422.3	100.0	140211.5	100.0

3.4.2 CAUSAS DE LOS INCENDIOS EN LOS MONTES DE UTILIDAD PUBLICA, NUMERO DE MONTES Y SUPERFICIES AFECTADAS EN
LOS DISTINTOS TIPOS DE VEGETACION

CAUSA	NUMERO MONTES	O/O	ARBOLADA	O/O	M. GAJO	MATORRAL	PASTOS	DESARB.	O/O	TOTAL	O/O
QUEMA DE PASTOS	35	4.1	16.9	0.2	14.0	265.1	25.7	304.8	2.4	321.7	1.6
OP.CULTURALES	39	4.6	125.5	1.6	69.4	341.6	104.6	515.6	4.1	641.1	3.2
TRAB. CON FUEGO	13	1.5	35.8	1.1	0.0	176.0	0.0	176.0	1.4	261.8	1.3
OTROS TRABAJOS	1	0.1	9.0	0.1	0.0	0.0	0.0	0.0	0.0	9.0	0.0
EXPLOT. FORESTAL	0	0.0	0.0	0.0	0.0	0.0	0.0	0.0	0.0	0.0	0.0
HOGUERAS	32	3.8	279.9	3.6	5.0	46.9	2.8	54.7	0.4	334.6	1.7
FUMADORES	99	11.7	441.0	5.7	24.4	679.2	153.8	857.4	6.9	1298.4	6.4
VARIAS	29	3.4	80.2	1.0	0.0	250.2	35.5	285.7	2.3	365.9	1.8
NEGLIGENCIAS	248	29.2	1038.3	13.3	112.8	1759.0	322.4	2194.2	17.5	3232.5	16.0
RAYO											
	34	4.0	13.7	0.2	0.0	18.0	3.3	21.3	0.2	35.0	0.2
FERROCARRIL	7	0.8	21.0	0.3	6.0	50.0	0.5	56.5	0.5	77.5	0.4
INTENCIONADO	227	26.8	3109.7	40.3	161.5	3669.9	222.1	4053.5	32.5	7163.2	35.5
LINEAS ELECTR.	10	1.2	62.3	0.8	84.0	435.5	2.5	522.0	4.2	584.3	2.9
MANIOBRAS MILIT.	1	0.1	0.2	0.0	0.0	19.8	0.0	19.8	0.2	20.0	0.1
COMETES-GLOBOS	1	0.1	0.1	0.0	0.0	0.0	0.0	0.0	0.0	0.1	0.0
MOTOR-MAQUINAS	7	0.8	23.0	0.3	0.0	3.8	50.0	53.8	0.4	76.8	0.4
OTRAS CAUSAS	19	2.2	85.6	1.1	84.0	459.1	52.5	595.6	4.8	681.2	3.4
DESCONOCIDAS	311	36.8	3452.6	44.7	1397.1	3713.9	440.4	5551.4	44.5	9004.0	44.6
TOTALES	846	100.0	7720.9	100.0	1761.4	9669.9	1041.2	12472.5	100.0	20193.4	100.0

3.4.3 CAUSAS DE LOS INCENDIOS EN LOS MONTES DEL ESTADO, NUMERO DE MONTES Y SUPERFICIES AFECTADAS EN LOS DISTINTOS TIPOS DE VEGETACION

CAUSA	NUMERO MONTES	O/O	ARBOCLADA	O/O	M. BAJO	MATORRAL	PASTOS	DESARB.	O/O	TOTAL	O/O
QUEMA DE PASTOS	5	3.1	18.0	0.4	0.0	39.0	35.0	74.0	5.5	92.0	1.7
O.CULTURALES	6	3.8	2.2	0.1	0.0	0.5	0.1	0.6	0.0	2.8	0.1
TRAB. CON FUEGO	1	0.6	5.5	0.1	0.0	0.0	0.0	0.0	0.0	5.5	0.1
OTROS TRABAJOS	0	0.0	0.0	0.0	0.0	0.0	0.0	0.0	0.0	0.0	0.0
EXPLOT. FORESTAL	4	2.5	140.1	3.4	0.0	0.0	3.0	3.0	0.2	143.1	2.6
HOGUERAS	16	10.0	1440.6	34.8	1.0	318.7	0.2	319.9	23.7	1760.5	32.1
FUMADORES	40	25.0	97.2	2.4	0.0	224.6	57.1	281.7	20.9	378.9	6.9
VARIAS	3	1.9	590.5	14.3	0.0	140.0	0.0	140.0	10.4	730.5	13.3
NEGLIGENCIAS	75	46.9	2294.1	55.5	1.0	722.8	95.4	819.2	60.7	3113.3	56.8
RAYO	10	6.3	3.8	0.1	0.1	2.4	0.0	2.5	0.2	6.3	0.1
FERROCARRIL	1	0.6	0.0	0.0	0.0	0.0	0.0	0.0	0.0	0.0	0.0
INTENCIONADO	27	16.9	1049.7	25.4	0.3	96.0	0.1	96.4	7.1	1146.1	20.9
LINEAS ELECTR.	2	1.3	0.7	0.0	0.0	0.0	0.0	0.0	0.0	0.7	0.0
MANIOBRAS MILIT.	0	0.0	0.0	0.0	0.0	0.0	0.0	0.0	0.0	0.0	0.0
COHETES-GLOBOS	0	0.0	0.0	0.0	0.0	0.0	0.0	0.0	0.0	0.0	0.0
MOTOR-MAQUINAS	1	0.6	9.0	0.2	0.0	0.0	0.0	0.0	0.0	9.0	0.2
OTRAS CAUSAS	3	1.9	9.7	0.2	0.0	0.0	0.0	0.0	0.0	9.7	0.2
DESCONOCIDAS	44	27.5	778.8	18.8	32.0	179.2	220.8	432.0	32.0	1210.8	22.1
TOTALES	160	100.0	4136.1	100.0	33.4	1000.4	316.3	1350.1	100.0	5486.2	100.0

3.4.4 CAUSAS DE LOS INCENDIOS EN LOS MONTES CONSORCIADOS DE UTILIDAD PUBLICA CON P. F. E., NUMERO DE MONTES Y SUPERFICIES AFECTADAS EN LOS DISTINTOS TIPOS DE VEGETACION

CAUSA	NUMERO MONTES	O/O	ARBOLADA	O/O	M. BAJO	MATORRAL	PASTOS	DESARB.	O/O	TOTAL	O/O
QUEMA DE PASTOS	17	2.0	284.1	1.5	4.0	1606.5	0.0	1610.5	13.1	1894.6	6.0
OP. CULTURALES	17	2.0	18.2	0.1	14.0	15.7	4.0	33.7	0.3	51.9	0.2
TRAB. CON FUEGO	3	0.4	9.0	0.0	0.0	86.0	0.0	86.0	0.7	95.0	0.3
OTROS TRABAJOS	0	0.0	0.0	0.0	0.0	0.0	0.0	0.0	0.0	0.0	0.0
EXPLOT. FORESTAL	1	0.1	13.0	0.1	0.0	33.0	0.0	33.0	0.3	46.0	0.1
HOGUERAS	18	2.1	252.4	1.3	10.0	0.0	0.2	10.2	0.1	262.6	0.8
FUMADORES	63	7.5	515.7	2.7	1.0	206.4	8.8	216.2	1.8	731.9	2.3
VARIAS	20	2.4	238.2	1.2	0.7	46.9	1.7	49.3	0.4	287.5	0.9
NEGLIGENCIAS	139	16.5	1330.6	6.9	29.7	1994.5	14.7	2038.9	16.7	3369.5	10.6
KAYO	14	1.7	132.5	0.7	1.5	25.5	7.0	34.0	0.3	166.5	0.5
FERROCARRIL	1	0.1	0.0	0.0	0.0	0.1	0.0	0.1	0.0	0.1	0.0
INTENCIONADO	403	47.9	12650.0	66.3	18.0	5592.1	16.0	5626.1	45.8	18276.1	58.3
LINEAS ELECTR.	19	2.3	249.9	1.3	0.0	22.8	10.0	32.8	0.3	282.7	0.9
MANIOBRAS MILIT.	2	0.2	3.0	0.0	0.0	0.0	0.0	0.0	0.0	3.0	0.0
COMETES-GLOBOS	1	0.1	0.0	0.0	0.0	0.1	0.0	0.1	0.0	0.1	0.0
MOTOR-MAQUINAS	3	0.4	79.4	0.4	0.0	100.0	130.0	230.0	1.9	309.4	1.0
OTRAS CAUSAS	25	3.0	332.3	1.7	0.0	122.9	140.0	262.9	2.2	595.2	1.9
DESCONOCIDAS	260	30.9	4637.5	24.3	32.0	4149.0	147.7	4328.7	35.2	8966.2	28.6
TOTALES	842	100.0	19082.9	100.0	81.2	11884.1	325.4	12290.7	100.0	31373.6	100.0

3.4.5 CAUSA DE LOS INCENDIOS EN LOS MONTES CONSORCIADOS PARTICULARES CON P. F. E., NUMERO DE MONTES Y SUPERFICIES AFECTADAS EN LOS DISTINTOS TIPOS DE VEGETACION

CAUSA	NUMERO MONTES	O/O	ARBOLADA	O/O	M. BAJO	MATORRAL	PASTOS	DESARB.	O/O	TOTAL	O/O
QUEMA DE PASTOS	11	3.3	6.5	0.1	0.0	5.2	0.1	5.3	0.1	11.8	0.1
OP. CULTURALES	25	7.5	172.8	1.8	1.0	60.3	10.0	71.3	1.3	244.1	1.6
TRAB. CON FUEGO	3	0.9	32.5	0.3	0.0	8.0	0.0	8.0	0.1	40.5	0.3
OTROS TRABAJOS	4	1.2	102.0	1.1	0.0	8.0	6.0	14.0	0.3	116.0	0.8
EXPL. FORESTAL	0	0.0	0.0	0.0	0.0	0.0	0.0	0.0	0.0	0.0	0.0
HOGUERAS	9	2.7	1258.1	13.1	1.0	515.8	0.0	516.8	9.5	1774.9	11.8
FUMADORES	34	10.2	358.0	3.7	0.0	240.0	30.0	270.0	5.0	628.0	4.2
VARIAS	14	4.2	358.2	3.7	50.0	681.5	0.0	731.5	13.5	1089.7	7.2
NEGLIGENCIAS	100	30.0	2288.1	23.8	52.0	1518.8	46.1	1616.9	29.8	3905.0	26.0
RAYO	6	1.8	27.9	0.3	0.0	0.1	0.0	0.1	0.0	28.0	0.2
FERROCARRIL	2	0.6	0.5	0.0	0.0	2.0	0.0	2.0	0.0	2.5	0.0
INTENCIONADO	113	33.8	3884.9	40.4	79.5	2328.8	356.5	2764.8	51.1	6649.7	44.2
LINEAS ELECTR.	6	1.8	773.5	8.0	0.0	53.0	0.0	53.0	1.0	826.5	5.5
MARIORRAS MILIT	1	0.3	55.0	0.6	0.0	5.0	0.0	5.0	0.1	60.0	0.4
COMETES-GLOBOS	0	0.0	0.0	0.0	0.0	0.0	0.0	0.0	0.0	0.0	0.0
MOTOR-MAQUINAS	3	0.9	1.0	0.0	0.0	3.6	11.0	14.6	0.3	15.6	0.1
OTRAS CAUSAS	10	3.0	829.5	8.6	0.0	61.6	11.0	72.6	1.4	902.1	6.0
DESCONOCIDAS	103	30.8	2595.0	27.0	60.0	725.4	170.7	956.1	17.7	3551.1	23.6
TOTALES	324	100.0	9625.9	100.0	191.5	4636.7	584.3	5412.5	100.0	15038.4	100.0

3.4.6 CAUSAS DE LOS INCENDIOS EN LOS MONTES PARTICULARES, NUMERO DE MONTES Y SUPERFICIES AFECTADAS EN LOS DISTINTOS TIPOS DE VEGETACION

CAUSA	NUMERO MONTES	O/O	ARBOLADA	O/O	M. BAJO	MATORRAL	PASTOS	DESARB.	O/O	TOTAL	O/O
QUEMA DE PASTOS	70	3.1	259.2	1.4	116.6	1731.6	208.8	2057.0	4.1	2316.2	3.4
OP.CULTURALES	117	5.2	109.2	0.6	85.0	1014.9	516.1	1616.0	3.2	1725.2	2.5
TIPAD. CON FUEGO	29	1.3	41.4	0.2	1.5	235.9	5.9	243.3	0.5	284.7	0.4
OTROS TRABAJOS	2	0.1	3.5	0.0	0.0	0.0	0.0	0.0	0.0	3.5	0.0
EXPLOT. FORESTAL	3	0.1	531.3	2.9	0.0	3.7	0.0	3.7	0.0	535.0	0.8
HOGUERAS	90	4.0	1081.0	5.9	33.0	964.5	201.9	1199.4	2.4	2280.4	3.3
FUMADORES	376	16.8	2160.3	11.9	283.2	3762.6	2775.0	6820.8	13.7	8981.1	13.2
VARIAS	91	4.1	1440.2	7.9	347.1	2231.0	181.0	2759.1	5.5	4199.3	6.2
NEGLIGENCIAS	778	34.7	5626.1	30.8	866.4	9944.2	3888.7	14699.3	29.4	20325.4	29.8
RAYO	35	1.6	312.5	1.7	3.4	461.5	3.8	468.7	0.9	781.2	1.1
FERROCARRIL	13	0.6	258.4	1.4	0.5	217.6	1673.0	1891.1	3.8	2149.5	3.2
INTENCIONADO	500	22.4	5362.9	29.4	465.4	12514.3	1145.0	14124.7	28.3	19487.6	28.6
LINEAS ELECTR.	40	1.8	453.2	2.5	74.0	1183.7	45.5	1303.2	2.6	1756.4	2.6
MANIOBRAS MILIT.	3	0.1	4.5	0.0	0.0	92.0	15.0	107.0	0.2	111.5	0.2
COHETES-GLOBOS	3	0.1	6.0	0.0	0.0	5.6	0.1	5.7	0.0	11.7	0.0
MOTOR-MAQUINAS	23	1.0	13.5	0.1	200.2	199.4	650.1	1049.7	2.1	1063.2	1.6
OTRAS CAUSAS	69	3.0	477.2	2.6	274.2	1480.7	710.7	2465.6	4.9	2942.8	4.4
DESCONOCIDAS	842	37.6	6186.3	33.9	1299.6	13164.3	1783.2	16247.1	32.6	22433.4	32.9
TOTALES	2237	100.0	18223.4	100.0	2909.5	37782.6	9204.4	49896.5	100.0	68119.9	100.0

3.4.7 CAUSAS DE LOS INCENDIOS Y CLASES DE DIAS EN QUE SE PRODUCEN, ESPECIFICANDO EL NUMERO DE AQUELLOS

CAUSA	DIA FESTIVO	O/O	VISPERA FESTIVO	O/O	SIG. A FESTIVO	O/O	DIA LABORABLE	O/O	TOTAL	O/O
QUEMA DE PASTOS	26	20.1	24	18.6	19	14.7	60	46.5	129	100.0
OPERAC.CULTURAL	26	13.7	33	17.4	30	15.8	100	52.9	189	100.0
TRAB. CON FUEGO	8	19.0	4	9.5	7	16.6	23	54.7	42	100.0
OTROS TRABAJOS	0	0.0	0	0.0	1	14.2	6	85.7	7	100.0
EXPLOT.FORESTAL	1	12.5	3	37.5	1	12.5	3	37.5	8	100.0
HOGUERAS	53	36.5	25	17.2	18	12.4	49	33.7	145	100.0
FUMADORES	160	27.5	81	13.9	89	15.3	251	43.2	581	100.0
VARIAS	23	15.9	24	16.6	31	21.5	66	45.8	144	100.0
NEGLIGENCIAS	297	23.8	194	15.5	196	15.7	558	44.8	1245	100.0
RAYO	19	19.3	30	30.6	15	15.3	34	34.6	98	100.0
FERROCARRIL	5	20.8	4	16.6	3	12.5	12	50.0	24	100.0
INTENCIONADO	270	25.0	173	16.0	193	17.9	441	40.9	1077	100.0
LINEAS ELECT.	8	12.1	10	15.1	20	30.3	28	42.4	66	100.0
MANIOBRA MILIT.	0	0.0	1	14.2	1	14.2	5	71.4	7	100.0
COHETES-GLOBOS	0	0.0	1	20.0	2	40.0	2	40.0	5	100.0
MOTOR - MAQUINA	1	2.8	9	25.7	9	25.7	16	45.7	35	100.0
OTRAS CAUSAS	9	7.9	21	18.5	32	28.3	51	45.1	113	100.0
DESCONOCIDAS	353	24.8	201	14.1	246	17.2	623	43.7	1423	100.0
TOTALES	953	23.9	623	15.6	685	17.2	1719	43.1	3980	100.0

3.4.8 CAUSAS DE LOS INCENDIOS Y MESES EN QUE SE PRODUCEN, ESPECIFICANDO EL NUMERO DE AQUELLOS

CAUSAS	ENERO	FEBR.	MARZO	ABRIL	MAYO	JUNIO	JULIO	AGOS.	SEPT.	OCT.	NOV.	DIC.	TOTAL
QUEMA DE PASTOS	7	3	7	8	14	5	9	28	28	5	9	6	129
OP. CULTURALES	8	4	11	15	5	3	16	27	56	25	16	3	189
TRAB. CON FUEGO	2	3	5	4	3	7	4	5	2	2	4	1	42
OTROS TRABAJOS	0	0	0	0	1	1	0	1	1	0	3	0	7
EXPLOT.FORESTAL	0	0	2	0	0	1	2	2	1	0	0	0	8
HOGUERAS	8	15	13	8	3	7	12	30	15	13	15	6	145
FUMADORES	10	9	8	14	16	23	124	216	103	34	14	10	581
VARIAS	7	8	5	6	4	6	29	51	15	7	4	2	144
NEGLIGENCIAS	42	42	51	55	46	53	196	360	221	86	65	28	1245
RAYO	0	0	1	2	6	12	32	38	5	1	1	0	98
FERROCARRIL	0	0	0	0	0	2	5	11	2	2	2	0	24
INTENCIONADO	24	14	33	61	23	21	91	539	151	52	46	22	1077
LINEAS ELECT.	5	14	1	1	3	4	12	13	3	5	3	2	66
MANIOBRA MILIT.	0	0	0	0	0	0	0	0	3	3	1	0	7
COHETES-GLOBOS	0	0	0	0	0	0	2	3	0	0	0	0	5
MOTOR-MAGUINAS	0	0	0	1	0	0	14	14	3	3	0	0	35
OTRAS CAUSAS	5	14	1	2	3	4	28	30	9	11	4	2	113
DESCONOCIDAS	1	17	19	27	33	54	173	651	206	116	77	39	1423
TOTALES	82	87	105	147	111	146	525	1629	594	268	195	91	3980

3.4.9 CAUSAS DE LOS INCENDIOS Y LUGARES DE COMIENZO, ESPECIFICANDO EL NUMERO DE AQUELLOS

CAUSA	CAMIN TRANS	O/U	VIA FERR.	O/U	SENDA	O/U	INST. INDUS.	O/U	CASAS	O/U	EXCUR	O/U	OTROS LUG.	O/U	TOTAL	O/U
QUEMA DE PASTOS	16	1.7	0	0.0	29	3.6	1	2.2	1	1.2	2	1.8	80	4.1	129	3.2
OPERAC. CULTURAL	23	2.4	2	4.4	32	3.9	1	2.2	7	8.5	1	0.9	123	6.3	189	4.7
TRAB. CON FUEGO	6	0.6	0	0.0	6	0.7	1	2.2	1	1.2	0	0.0	28	1.4	42	1.1
OTROS TRABAJOS	0	0.0	0	0.0	1	0.1	0	0.0	1	1.2	0	0.0	5	0.3	7	0.2
EXPLOT. FORESTAL	1	0.1	1	2.2	1	0.1	0	0.0	1	1.2	0	0.0	4	0.2	8	0.2
HOGUERAS	15	1.6	0	0.0	29	3.6	2	4.3	9	11.0	22	20.0	68	3.5	145	3.6
FUMADORES	260	27.7	11	24.4	140	17.2	4	8.7	14	17.1	40	36.4	112	5.8	581	14.6
VARIAS	32	3.4	1	2.2	35	4.3	7	15.2	10	12.2	4	3.6	55	2.8	144	3.6
NEGLIGENCIAS	353	37.5	15	33.2	273	33.5	16	34.8	44	53.6	69	62.7	475	24.4	1245	31.2
RAYO	9	1.0	0	0.0	8	1.0	1	2.2	2	2.4	0	0.0	78	4.0	98	2.5
FERROCARRIL	0	0.0	21	46.7	1	0.1	0	0.0	0	0.0	0	0.0	2	0.1	24	0.6
INTENCIONADO	222	23.6	2	4.4	279	34.4	2	4.3	18	22.0	5	4.5	549	28.2	1077	27.1
LINEAS ELECT.	8	0.9	0	0.0	7	0.9	14	30.4	0	0.0	1	0.9	36	1.9	66	1.7
MANIOBRA MILIT.	0	0.0	0	0.0	0	0.0	0	0.0	0	0.0	0	0.0	7	0.4	7	0.2
COHETES-GLOBOS	0	0.0	0	0.0	0	0.0	0	0.0	0	0.0	1	0.9	4	0.2	5	0.1
MOTOR - MAQUINA	17	1.8	0	0.0	2	0.2	2	4.3	0	0.0	0	0.0	14	0.7	35	0.9
OTRAS CAUSAS	25	2.7	0	0.0	9	1.1	16	34.7	0	0.0	2	1.8	61	3.2	113	2.9
DESCONOCIDAS	331	35.2	7	15.6	242	29.8	11	23.9	18	22.0	34	30.9	780	40.1	1423	35.8
TOTALES	940	100.0	45	100.0	812	100.0	46	100.0	82	100.0	110	100.0	1945	100.0	3980	100.0

3.5 EXTINCION DE LOS INCENDIOS

Cuadros estadísticos

CUADRO 19

CUADRO 20

3.5.1 PERSONAS QUE DIERON LA PRIMERA NOTICIA Y NUMERO DE INCENDIOS

PERSONA	N. INCENDIOS	O/O
GUARDA FORESTAL	1461	36.7
VIGILANTE	1297	32.6
GUARDIA CIVIL	289	7.3
OTROS	933	22.4
	3980	100.0

3.5.2 TIEMPO TRANSCURRIDO HASTA QUE COMENZO LA EXTINCION EN INCENDIOS MAYORES DE 5 HECTAREAS ARBOLADAS O 50 HECTAREAS DESARBOLADAS

HORAS	N. INCENDIOS	O/O
MENOS DE 1	183	19.0
1	531	55.0
2	209	21.7
3	20	2.1
4	12	1.2
5	2	0.2
6	2	0.2
7	0	0.0
8	3	0.3
9	3	0.3
	965	100.0

CUADRO 21

3.5.3 HORAS DE DURACION DE LOS INCENDIOS Y NUMERO DE LOS MISMOS

DURACION HORAS	N. INCENDIOS	DURACION HORAS	N. INCENDIOS	DURACION HORAS	N. INCENDIOS
MENOS DE 1	37	33	7	70	3
1	472	34	5	72	1
2	557	35	4	74	4
3	520	36	9	75	4
4	413	37	5	76	2
5	299	38	6	77	2
6	278	39	3	78	2
7	190	40	8	80	1
8	168	41	5	82	1
9	124	42	3	84	2
10	88	43	4	89	3
11	74	44	8	90	1
12	51	45	8	94	1
13	45	46	3	96	1
14	30	47	2	97	1
15	38	48	8	98	1
16	29	49	5	100	1
17	40	50	9	101	5
18	38	51	6	105	1
19	32	52	1	110	1
20	28	53	2	115	1
21	27	54	4	116	1
22	26	55	3	117	1
23	24	56	2	122	1
24	14	57	1	141	1
25	25	58	3	186	1
26	19	59	4	191	1
27	21	60	5	221	2
28	16	61	1	233	1
29	9	62	2	239	1
30	15	64	2	340	1
31	9	66	1		
32	10	67	4		
		69	1		
				TOTAL	3980

TOTAL DE HORAS DE INCENDIO = 36552.

CUADRO 22

3.5.4 DIFICULTAD DE MOVIMIENTO EN EL MONTE DURANTE LA EXTINCION EN INCENDIOS MAYORES DE 5 HECTAREAS ARBOLADAS O 50 HECTAREAS DESARBOLADAS

DIFICULTAD	N. INCENDIOS	O/O
MUY DIFICIL	147	15.2
DIFICIL	375	38.9
NORMAL	443	45.9
	965	100.0

CUADRO 23

3.5.5 CAUSAS DE LA DIFICULTAD DE MOVIMIENTO EN EL MONTE DURANTE LA EXTINCION EN INCENDIOS MAYORES DE 5 HECTAREAS ARBOLADAS O 50 HECTAREAS DESARBOLADAS

CAUSA DIFICULTAD	N. INCENDIOS	O/O
PEND. DEL SUELO	96	18.4
DENS. DE MATORRAL	170	32.6
PISO DEL SUELO	17	3.3
PEND. Y DENS.	134	25.7
PENDIENTE Y PISO	12	2.3
DENSIDAD Y PISO	21	4.0
PEND,DENS Y PISO	72	13.8
	522	100.0
SIN DIFIC.ESPECIAL	443	

CUADRO 24

3.5.6 PERSONAL TECNICO QUE DIRIGIO LA EXTINCION EN INCENDIOS MAYORES DE 5 HECTAREAS ARBOLADAS O 50 HECTAREAS DESARBOLADAS

DIRECCION	N. INCENDIOS	O/O
INGENIERO	227	23.5
AYUDANTE	103	10.7
GUARDA	605	62.7
NINGUNO	30	3.1
	965	100.0

3.6 PERDIDAS CAUSADAS POR LOS INCENDIOS
Cuadros estadísticos

3.6.1 PERDIDAS ECONOMICAS SEGUN EL TIPO DE PRODUCCION DE LOS MONTES Y LA PROPIEDAD DE LOS MISMOS, INCLUYENDO LOS GASTOS DE EXTINCION DE LOS INCENDIOS (EN DOS VERSIONES, SEGUN LOS IMPORTES COMPUTADOS PARA LA OBTENCION DE PORCENTAJES)

PRODUCTOS	(O/O CALCULADO CON RESPECTO AL TOTAL DE PERDIDAS)											
	U.PUBLIC	O/O	ESTADO	O/O	UP-ICONA	O/O	PART-ICO	O/O	PARTICUL	O/O	TOTAL	O/O
MASAS MEN 15 CM	95721.	38.3	61903.	47.8	458125.	63.1	217898.	64.7	213810.	45.8	1047457.	54.8
MASAS MAY 15 CM	142552.	41.1	59475.	45.9	332614.	35.6	106077.	25.5	196450.	37.8	837168.	35.8
CORCHO	384.	0.2	0.	0.0	4.	0.0	503.	0.1	9510.	2.0	10401.	0.5
RESINAS	205.	0.1	0.	0.0	15.	0.0	0.	0.0	49.	0.0	269.	0.0
FRUTOS	130.	0.1	128.	0.1	0.	0.0	20.	0.0	4061.	0.7	4339.	0.2
LENAS	1981.	0.8	102.	0.1	887.	0.1	189.	0.1	5799.	1.2	8958.	0.5
PASTOS	1220.	0.5	492.	0.4	496.	0.1	456.	0.1	7984.	1.5	10648.	0.5
GASTOS EXTINCION	7475.	3.0	7501.	5.8	17481.	2.5	11781.	3.5	28933.	6.2	73171.	3.9
TOTALES	249668.	100.0	129601.	100.0	809622.	100.0	336924.	100.0	466596.	100.0	1992411.	100.0

(O/O CALCULADO CON RESPECTO AL TOTAL DE MONTES)

PRODUCTOS	(O/O CALCULADO CON RESPECTO AL TOTAL DE MONTES)											
	U.PUBLIC	O/O	ESTADO	O/O	UP-ICONA	O/O	PART-ICO	O/O	PARTICUL	O/O	TOTAL	O/O
MASAS MEN 15 CM	95721.	9.2	61903.	6.0	458125.	43.2	217898.	21.0	213810.	20.6	1047457.	100.0
MASAS MAY 15 CM	142552.	15.1	59475.	6.8	332614.	37.3	106077.	12.7	196450.	26.1	837168.	100.0
CORCHO	384.	3.7	0.	0.0	4.	0.0	503.	4.8	9510.	91.4	10401.	100.0
RESINAS	205.	76.2	0.	0.0	15.	5.6	0.	0.0	49.	18.2	269.	100.0
FRUTOS	130.	3.9	128.	3.8	0.	0.0	20.	0.6	4061.	91.7	4339.	100.0
LENAS	1981.	22.1	102.	1.1	887.	9.9	189.	2.1	5799.	64.7	8958.	100.0
PASTOS	1220.	12.6	492.	5.1	496.	5.1	456.	4.7	7984.	72.4	10648.	100.0
GASTOS EXTINCION	7475.	10.2	7501.	10.3	17481.	23.9	11781.	16.1	28933.	39.5	73171.	100.0
TOTALES	249668.	13.2	129601.	6.8	809622.	37.5	336924.	17.8	466596.	24.7	1992411.	100.0

3.6.2 PERDIDAS ECONOMICAS SEGUN LA ZONA DE PELIGRO Y EL RESTO DEL PAIS, CLASIFICADAS POR LAS SUPERFICIES TOTAL Y ARBOLADA, CON INCLUSION DEL NUMERO DE INCENDIOS

ZONA	NUMERO INCEND.	0/0	SUP. TOTAL	0/0	SUP. ARBOLADA	0/0	PERDIDAS	0/0
ZONA DE PELIGRO	2463	61.9	86660.7	61.8	40717.3	69.3	1230672.	65.0
RESTO DEL PAIS	1517	38.1	53550.8	38.2	18071.9	30.7	661739.	35.0
TOTALES	3980	100.0	140211.5	100.0	58789.2	100.0	1892411.	100.0

3.6.3. PERDIDAS POR PROVINCIAS, INDICANDO EL NUMERO DE INCENDIOS, SUPERFICIES AFECTADAS SEGUN LA PROPIEDAD DE LOS MONTES Y LOS TIPOS DE VEGETACION JUNTO CON SUS CUANTIAS ECONOMICAS

PROVINCIAS	Número de incendios	Superficie afectada por propiedad (Ha.)				Superficie afectada arbolada (Ha.)	Superficie afectada desarbolada (Ha.)				Superficie afectada Total (Ha.)	Pérdidas (Miles de pesetas)
		Utilidad pública	Estado	Consortada	Particulares		Monte bajo	Matorral	Pastos	Suma		
Alava	26	—	8,0	0,0	—	611,3	—	—	—	69,6	680,9	986
Albacete	5	0,5	—	—	2,9	11,3	0,0	0,1	0,0	0,1	11,4	139
Alicante	63	269,5	280,0	521,5	1.418,5	761,6	0,0	1.727,9	0,0	1.727,9	2.489,5	20.743
Almería	20	37,0	23,5	110,0	1.384,6	261,5	11,0	1.282,6	0,0	1.293,6	1.555,1	10.474
Avila	73	368,5	0,4	201,1	1.259,2	341,7	86,3	1.098,6	302,6	1.487,5	1.829,2	54.843
Badajoz	24	10,0	0,2	7,0	688,0	27,6	51,7	342,6	283,3	677,6	705,2	1.542
Baleares	64	42,0	0,0	2,0	3.441,6	1.571,6	0,0	1.912,0	2,0	1.914,0	3.485,6	23.084
Barcelona	181	6,5	0,0	290,0	2.195,3	1.715,9	102,5	575,5	97,9	775,9	2.491,8	41.211
Burgos	99	327,2	0,8	446,6	738,7	151,2	301,5	515,3	545,3	1.362,1	1.513,3	3.488
Cáceres	90	527,9	65,0	1.010,0	2.186,5	1.300,0	371,5	355,0	1.762,9	2.489,4	3.789,4	58.341
Cádiz	50	161,0	0,0	93,0	3.552,0	963,0	300,0	999,5	1.543,5	2.843,0	3.806,0	16.972
Castellón	82	0,0	0,0	157,6	2.183,0	621,4	39,2	1.590,9	89,1	1.719,2	2.340,6	20.653
Ciudad Real	26	75,0	266,0	1.684,8	2.275,0	1.131,8	0,0	1.944,0	1.225,0	3.169,0	4.300,8	93.599
Córdoba	27	0,0	45,0	33,1	1.088,8	120,1	2,0	644,3	400,5	1.046,8	1.166,9	4.733

72	7,5	312,1	3,074,8	1,079,2	609,1	2,041,1	39,0	2,689,2	3,768,4	37,573
Granada	17,0	91,1	20,0	228,2	9,4	39,1	1,5	50,0	278,2	12,698
Guadalajara	10,2	40,0	4,9	4,3	3,0	47,8	0,0	50,8	55,1	100
Guipúzcoa	33,0	43,0	134,4	138,8	2,0	54,6	15,0	71,6	210,4	23,961
Huelva	105,1	3,482,2	19,5	4,311,4	0,0	415,0	59,2	474,2	4,785,6	98,865
Huesca	55,0	85,0	199,5	109,4	0,0	244,5	2,0	246,5	355,9	2,170
Jaén	8,9	447,1	2,886,5	142,9	287,3	339,6	2,682,6	3,309,5	3,452,4	12,939
León	4,716,0	2,900,4	1,138,7	1,854,5	1,239,3	5,380,8	290,5	6,910,6	8,765,1	104,041
Lérida	0,0	7,0	85,8	96,8	67,0	59,0	0,0	126,0	222,8	666
Logroño	6,6	19,4	1,2	17,5	0,0	4,7	5,0	9,7	27,2	1,438
Lugo	1,371,5	5,201,6	6,489,1	5,947,7	111,8	7,017,2	0,0	7,129,0	13,076,7	217,617
Madrid	162,7	35,1	317,9	174,7	12,7	91,0	247,5	351,2	525,9	6,976
Málaga	2,844,5	637,5	3,107,0	4,117,6	1,0	2,802,5	372,0	3,175,5	7,293,1	61,804
Murcia	0,0	0,0	2,0	0,0	0,0	1,2	1,2	2,2	2,2	0
Navarra	1,722,1	7,679,7	8,078,4	694,1	349,5	9,570,2	64,0	183,5	877,6	4,054
Orense	844,5	4,582,6	3,710,4	7,496,5	4,5	5,412,9	148,2	9,983,7	17,480,2	279,416
Oviedo	359,8	46,9	14,9	81,7	158,3	76,0	105,6	5,565,6	9,139,0	179,484
Palencia	0,0	20,0	0,0	20,0	0,0	0,0	0,0	339,9	421,6	4,807
Palmas (Las)	0,0	0,0	0,0	0,0	0,0	0,0	0,0	0,0	20,0	25
Pontevedra	840,5	2,712,1	1,251,9	2,771,7	2,2	2,150,6	0,0	2,152,8	4,924,5	65,016
Salamanca	173,4	46,8	192,0	145,0	63,6	84,1	119,5	267,2	412,2	5,392
Santa Cruz de Tenerife	222,1	217,0	225,1	255,1	54,4	263,0	91,7	409,1	664,2	10,686
Santander	1,201,3	1,555,9	155,6	959,8	19,0	1,751,9	182,1	1,953,0	2,912,8	54,381
Segovia	25,8	1,49,0	5,0	53,3	0,0	0,0	26,5	26,5	79,8	2,661
Sevilla	187,3	374,1	453,0	417,5	121,5	198,3	416,2	736,0	1,153,5	28,899
Soria	62,0	8,5	104,5	32,5	14,5	107,1	21,8	143,4	175,9	711
Tarragona	576,0	1,725,0	2,681,2	4,412,5	1,0	2,160,7	3,0	2,164,7	6,577,2	55,225
Teruel	42,9	13,0	77,9	74,8	2,2	21,2	36,0	59,4	134,2	1,649
Toledo	0,0	0,3	3,5	3,8	0,0	0,0	0,0	0,0	3,8	139
Valencia	2,267,9	4,451,5	4,017,4	5,780,9	0,0	5,108,9	7,2	5,116,1	10,897,0	89,194
Valladolid	20,8	7,7	116,1	6,9	100,0	0,0	37,7	137,7	144,6	440
Vizcaya	47,5	50,7	180,3	127,5	6,0	138,0	7,0	151,0	278,5	11,820
Zamora	412,1	2,099,1	2,404,3	770,7	456,0	3,507,2	210,6	4,173,8	4,944,5	37,606
Zaragoza	6,8	204,5	14,5	199,3	7,0	22,0	0,0	29,0	228,3	8,955

3.7 OTROS DATOS

3.7.1 DIA FESTIVO EN QUE HUBO MAYOR NUMERO DE INCENDIOS

DIA	MES	NO. DE INCENDIOS
15	8	107

3.7.2 DIA LABORABLE EN QUE HUBO MAYOR NUMERO DE INCENDIOS

DIA	MES	NO. DE INCENDIOS
28	8	97

3.7.3 PERSONAL Y MEDIOS UTILIZADOS EN LA EXTINGCION DE INCENDIOS MAYORES DE 5 HECTAREAS ARBOLADAS O 50 HECTAREAS DESARBOLADAS

PERSONAL	60653.
TRACTORES	207
MOTOBOMBAS PORTAT.	80
DESBROZADORAS	20
VEHIC.MOTOBOMBA	734
MOTOSIERRAS	214
HERRAM. MANUALES	27807
ALJIBES	170
EXTINT. MOCHILA	9186
ANTOR.-LANZALLAMAS	46

3.7.4 RESUMEN DE DATOS DE TODO EL PAIS

N. DE INCENDIOS	3980
SUPERFICIE TOTAL (HAS)	140211.5
DURACION TOTAL (HORAS)	36534.
SUPERFICIE MEDIA (HAS)	35.2
DURACION MEDIA (HORAS)	9.2
VELOCIDAD (HA/HORA)	3.8

4. INDICE ANALITICO *

* Materias y datos contenidos en los cuadros estadísticos, con sus diversas correlaciones.

	Cuadros	Páginas
A		
Abril:		
Número de incendios clasificados por las causas de los mismos	17	56
Agosto:		
Número de incendios clasificados por las causas de los mismos	17	56
Alava:		
Número de incendios, superficies afectadas y pérdidas	27	66
Albacete:		
Número de incendios, superficies afectadas y pérdidas	27	66
Alicante:		
Número de incendios, superficies afectadas y pérdidas	27	66
Aljibes:		
Utilizados en la extinción de incendios mayores de 5 hectáreas arboladas o 50 hectáreas desarboladas	—	71
Almería:		
Número de incendios, superficies afectadas y pérdidas	27	66
Avila:		
Número de incendios, superficies afectadas y pérdidas	27	66
Ayudante:		
Personal técnico que dirigió la extinción y número de incendios mayo- res de 5 hectáreas arboladas o 50 hectáreas desarboladas	24	62
B		
Badajoz:		
Número de incendios, superficies afectadas y pérdidas	27	66
Baleares:		
Número de incendios, superficies afectadas y pérdidas	27	66
Barcelona:		
Número de incendios, superficies afectadas y pérdidas	27	66
Burgos:		
Número de incendios, superficies afectadas y pérdidas	27	66

	Cuadros	Páginas
C		
Cáceres:		
Número de incendios, superficies afectadas y pérdidas	27	66
Cádiz:		
Número de incendios, superficies afectadas y pérdidas	27	66
Camino transitado:		
Lugar de comienzo y número de los incendios, clasificados por las causas de los mismos	18	57
Casas:		
Lugar de comienzo y número de los incendios, clasificados por las causas de los mismos	18	57
Castellón:		
Número de incendios, superficies afectadas y pérdidas	27	66
Causas de los incendios:		
En el territorio nacional y número de los mismos y de los montes, junto con las superficies afectadas en los distintos tipos de vegetación ...	10	49
En los montes de los distintos tipos de propiedad y número de los montes, junto con las superficies afectadas en los distintos tipos de vegetación	11 al 15	50 a 54
Y lugares de comienzo, indicando el número de aquéllos	18	57
Y meses en que se producen, indicando el número de aquéllos	17	56
Causas y clases de días de los incendios:		
Indicando el número de éstos	16	55
Ciudad Real:		
Número de incendios, superficies afectadas y pérdidas	27	66
Clases de días de los incendios:		
En relación con las causas de éstos, indicando su número	16	55
Cohetes-globos:		
Causa de los incendios, indicando el número de éstos y de los montes y las superficies afectadas	10 al 15	49 a 54
Causa de los incendios y número de éstos en las clases de lugares en que comenzó cada incendio	18	57
Causa de los incendios y número de éstos en los meses del año	17	56
Causa de los incendios y número de éstos según las clases de días ...	16	55
Corcho:		
Pérdidas económicas en los distintos tipos de propiedades de los montes afectados	25	65
Copas:		
Tipos de fuego y número de incendios mayores de 5 hectáreas arboladas o 50 hectáreas desarboladas	7	40
Copas-matorral:		
Tipos de fuego y número de incendios mayores de 5 hectáreas arboladas o 50 hectáreas desarboladas	7	40
Copas-subsuelo:		
Tipos de fuego y número de incendios mayores de 5 hectáreas arboladas o 50 hectáreas desarboladas	7	40

	Cuadros	Páginas
Córdoba:		
Número de incendios, superficies afectadas y pérdidas	27	66
Coruña (La):		
Número de incendios, superficies afectadas y pérdidas	27	66
Cuenca:		
Número de incendios, superficies afectadas y pérdidas	27	66
D		
Desbrozadoras:		
Utilizadas en la extinción de incendios mayores de 5 hectáreas arboladas o 50 hectáreas desarboladas	—	71
Desconocidas:		
Causas de los incendios, indicando el número de éstos y de los montes y las superficies afectadas	10 al 15	49 a 54
Causas de los incendios y número de éstos en las clases de lugares en que comenzó cada incendio	18	57
Causas de los incendios y número de éstos en los meses del año	17	56
Causas de los incendios y número de éstos según las clases de días	16	55
Día festivo:		
En que hubo mayor número de incendios	—	71
Número de incendios clasificados por las causas de los mismos	16	55
Día laborable:		
En que hubo mayor número de incendios	—	71
Número de incendios clasificados por las causas de los mismos	16	55
Día siguiente a festivo:		
Número de incendios clasificados por las causas de los mismos	16	55
Diciembre:		
Número de incendios clasificados por las causas de los mismos	17	56
Difícil:		
Dificultad de movimiento en el monte durante la extinción y número de incendios mayores de 5 hectáreas arboladas o 50 hectáreas desarboladas	22	62
Dificultad de movimiento:		
En el monte durante la extinción, causas de la misma y número de incendios mayores de 5 hectáreas arboladas o 50 hectáreas desarboladas.	23	62
En el monte durante la extinción y número de incendios mayores de 5 hectáreas arboladas o 50 hectáreas desarboladas	22	62
Duración en horas:		
De los incendios en relación con el índice de peligro	8	43
De los incendios y número de los mismos	21	61

E

Enero:		
Número de incendios clasificados por las causas de los mismos	17	56
Especies arbóreas:		
En relación con las superficies afectadas, las pérdidas en volumen de madera y en pesetas, junto con los gastos de extinción	6	40

	Cuadros	Páginas
Excursión:		
Lugar de comienzo y número de los incendios, clasificados por las causas de los mismos	18	57
Explotaciones forestales:		
Causa de los incendios indicando el número de los mismos y de los montes y las superficies afectadas	10 al 15	49 a 54
Causa de los incendios y número de éstos en las clases de lugares en que comenzó cada incendio	18	57
Causa de los incendios y número de éstos en los meses del año	17	56
Causa de los incendios y número de éstos según las clases de días	16	55
Extintores de mochila:		
Utilizados en la extinción de incendios mayores de 5 hectáreas arboladas o 50 hectáreas desarboladas	—	71
F		
Febrero:		
Número de incendios clasificados por las causas de los mismos	17	56
Ferrocarril:		
Causa de los incendios indicando el número de éstos y de los montes y las superficies afectadas	10 al 15	49 a 54
Causa de los incendios y número de éstos en las clases de lugares en que comenzó cada incendio	18	57
Causa de los incendios y número de éstos en los meses del año	17	56
Causa de los incendios y número de éstos según las clases de días	16	55
Frutos:		
Pérdidas económicas en los distintos tipos de propiedad de los montes afectados	25	65
Fuego:		
Sus tipos en incendios mayores de 5 hectáreas arboladas o 50 hectáreas desarboladas y número de incendios	7	40
Fumadores:		
Causa de los incendios indicando el número de éstos y de los montes y las superficies afectadas	10 al 15	49 a 54
Causa de los incendios y número de éstos en las clases de lugares en que comenzó cada incendio	18	57
Causa de los incendios y número de éstos en los meses del año	17	56
Causa de los incendios y número de éstos según las clases de días	16	55
G		
Gastos de extinción:		
Clasificados por especies arbóreas	6	40
Clasificados por los distintos tipos de propiedad de los montes afectados.	25	65
Gerona:		
Número de incendios, superficies afectadas y pérdidas	27	66
Globos-cohetes:		
Causa de los incendios indicando el número de éstos y de los montes y las superficies afectadas	10 al 15	49 a 54
Causa de los incendios y número de éstos en las clases de lugares en que comenzó cada incendio	18	57
Causa de los incendios y número de éstos en los meses del año	17	56
Causa de los incendios y número de éstos según las clases de días	16	55

	Cuadros	Páginas
Granada:		
Número de incendios, superficies afectadas y pérdidas	27	66
Guadalajara:		
Número de incendios, superficies afectadas y pérdidas	27	66
Guardas forestales:		
Personal técnico que dirigió la extinción y número de incendios mayores de 5 hectáreas arboladas o 50 hectáreas desarboladas	24	62
Que dieron la primera noticia y número de incendios	19	61
Guardias civiles:		
Que dieron la primera noticia y número de incendios	19	61
Guipúzcoa:		
Número de incendios, superficies afectadas y pérdidas	27	66

H

Herramientas:		
Manuales utilizadas en la extinción de incendios mayores de 5 hectáreas arboladas o 50 hectáreas desarboladas	—	71
Hogueras:		
Causa de los incendios indicando el número de los mismos y el de los montes y las superficies afectadas	10 al 15	49 a 54
Causa de los incendios y número de éstos en las clases de lugares en que comenzó cada incendio	18	57
Causa de los incendios y número de éstos en los meses del año	17	56
Causa de los incendios y número de éstos según las clases de días	16	55
Horas de Comienzo:		
De los incendios y número de los mismos	9	45
Horas de duración:		
De los incendios en relación con el índice de peligro	8	43
De los incendios y número de los mismos	21	61
Horas transcurridas:		
Hasta que comenzó la extinción y número de incendios mayores de 5 hectáreas arboladas o 50 hectáreas desarboladas	20	61
Huelva:		
Número de incendios, superficies afectadas y pérdidas	27	66
Huesca:		
Número de incendios, superficies afectadas y pérdidas	27	66

I

Índice de peligro:		
En relación con el número de incendios, superficies afectadas, horas de duración y velocidad media	8	43
Ingeniero:		
Personal técnico que dirigió la extinción y número de incendios mayores de 5 hectáreas arboladas o 50 hectáreas desarboladas	24	62

	Cuadros	Páginas
Instalación industrial:		
Lugar de comienzo y número de los incendios, clasificados por las causas de los mismos	18	57
Intencionados:		
Causa de los incendios indicando el número de los mismos y de los montes y las superficies afectadas	10 al 15	49 a 54
Causa de los incendios y número de éstos en las clases de lugares en que comenzó cada incendio	18	57
Causa de los incendios y número de éstos en los meses del año	17	56
Causa de los incendios y número de éstos según las clases de días	16	55
J		
Jaén:		
Número de incendios, superficies afectadas y pérdidas	27	66
Julio:		
Número de incendios clasificados por las causas de los mismos	17	56
Junio:		
Número de incendios clasificados por las causas de los mismos	17	56
L		
Leñas:		
Pérdidas económicas en los distintos tipos de propiedad de los montes afectados	25	65
León		
Número de incendios, superficies afectadas y pérdidas	27	66
Lérida:		
Número de incendios, superficies afectadas y pérdidas	27	66
Líneas eléctricas:		
Causa de los incendios indicando el número de los mismos y de los montes y las superficies afectadas	10 al 15	49 a 54
Causa de los incendios y número de éstos en las clases de lugares en que comenzó cada incendio	18	57
Causa de los incendios y número de éstos en los meses del año	17	56
Causa de los incendios y número de éstos según las clases de días	16	55
Logroño:		
Número de incendios, superficies afectadas y pérdidas	27	66
Lugares de comienzo de los incendios:		
Número de éstos en relación con las causas de los mismos	18	57
Lugo:		
Número de incendios, superficies afectadas y pérdidas	27	66
M		
Madera:		
Pérdidas en volumen y en pesetas, clasificadas por especies	6	40
Madrid:		
Número de incendios, superficies afectadas y pérdidas	27	66

	Cuadros	Páginas
Málaga:		
Número de incendios, superficies afectadas y pérdidas	27	66
Maniobras militares:		
Causa de los incendios, indicando el número de éstos y de los montes y las superficies afectadas	10 al 15	49 a 54
Causa de los incendios y número de éstos en las clases de lugares en que comenzó cada incendio	18	57
Causa de los incendios y número de éstos en los meses del año	17	56
Causa de los incendios y número de éstos según las clases de días ...	16	55
Máquinas-motores:		
Causa de los incendios, indicando el número de éstos y de los montes y las superficies afectadas	10 al 16	49 a 55
Causa de los incendios y número de éstos en las clases de lugares en que comenzó cada incendio	18	57
Causa de los incendios y número de éstos en los meses del año	17	56
Causa de los incendios y número de éstos según las clases de días ...	16	55
Marzo:		
Número de incendios clasificados por las causas de los mismos	17	56
Masas vegetales mayores de 15 cm.:		
Pérdidas económicas en los distintos tipos de propiedad de los montes afectados	25	65
Masas vegetales menores de 15 cm.:		
Pérdidas económicas en los distintos tipos de propiedad de los montes afectados	25	65
Matorral:		
Superficies afectadas en relación con el tamaño del incendio	2	35
Superficies afectadas en relación con la propiedad de los montes	3	35
Superficies afectadas en relación con las causas de los incendios	10 al 15	49 a 54
Matorral o suelo:		
Tipos de fuego y número de incendios mayores de 5 hectáreas arboladas o 50 hectáreas desarboladas	7	40
Matorral-subsuelo:		
Tipos de fuego y número de incendios mayores de 5 hectáreas arboladas o 50 hectáreas desarboladas	7	40
Mayo:		
Número de incendios clasificados por las causas de los mismos	17	56
Medios y personal:		
Utilizados en la extinción de incendios mayores de 5 hectáreas arboladas o 50 hectáreas desarboladas	—	71
Meses del año:		
Número de los incendios clasificados por las causas de los mismos	17	56
Monte bajo:		
Superficies afectadas en relación con el tamaño del incendio	2	35
Superficies afectadas en relación con la propiedad de los montes	3	35
Superficies afectadas en relación con las causas de los incendios	10 al 15	49 a 54
Motobombas portátiles:		
Utilizadas en la extinción de incendios mayores de 5 hectáreas arboladas o 50 hectáreas desarboladas	—	71

	Cuadros	Páginas
Motobombas vehículos:		
Utilizados en la extinción de incendios mayores de 5 hectáreas arboladas o 50 hectáreas desarboladas	—	71
Motores-máquinas:		
Causa de los incendios, indicando el número de éstos y de los montes y las superficies afectadas	10 al 15	49 a 54
Causa de los incendios y número de éstos en las clases de lugares en que comenzó cada incendio	18	57
Causa de los incendios y número de éstos en los meses del año	17	56
Causa de los incendios y número de éstos según las clases de días	16	55
Motosierras:		
Utilizadas en la extinción de incendios mayores de 5 hectáreas arboladas o 50 hectáreas desarboladas	—	71
Movimiento:		
(Causas de la dificultad de.) En el monte durante la extinción y número de incendios mayores de 5 hectáreas arboladas o 50 hectáreas desarboladas	23	62
(Dificultad de.) En el monte durante la extinción y número de incendios mayores de 5 hectáreas arboladas o 50 hectáreas desarboladas	22	62
Murcia:		
Número de incendios, superficies afectadas y pérdidas	27	66
Muy difícil:		
Dificultad de movimiento en el monte durante la extinción y número de incendios mayores de 5 hectáreas arboladas o 50 hectáreas desarboladas	22	62
N		
Navarra:		
Número de incendios, superficies afectadas y pérdidas	27	66
Negligencias:		
Conjunto de causas de los incendios, indicando el número de los mismos y de los montes y las superficies afectadas	10 al 15	49 a 54
Conjunto de causas de los incendios y número de éstos en las clases de lugares en que comenzó cada incendio	18	57
Conjunto de causas de los incendios y número de éstos en los meses del año	17	56
Conjunto de causas de los incendios y número de éstos según las clases de días	16	55
Normal:		
Dificultad de movimiento en el monte durante la extinción de incendios mayores de 5 hectáreas arboladas o 50 hectáreas desarboladas	22	62
Noticia primera:		
Número de incendios según las personas que la dieron	19	61
Noviembre:		
Número de incendios clasificados por las causas de los mismos	17	56
Número de incendios:		
Del día festivo con mayor incidencia	—	71
Del día laborable con mayor incidencia	—	71
En día festivo, clasificados por las causas de aquéllos	16	55
En día laborable, clasificados por las causas de aquéllos	16	55
En día siguiente a festivo, clasificados por las causas de aquéllos	16	55

	Cuadros	Páginas
En los años 1961 a 1972	1	15
En los distintos lugares de comienzo de los mismos, clasificados por las causas de los mismos	18	57
En los distintos meses del año, clasificados por las causas de aquéllos.	17	56
En relación con el índice de peligro	8	43
En relación con la zona de peligro y el resto del país	26	66
En relación con las causas de los mismos	10 al 15	49 a 54
En relación con las horas de comienzo de los mismos	9	45
En relación con las horas de duración de los mismos	21	61
En relación con el tamaño	2	35
En víspera de día festivo, clasificados por las causas de aquéllos	16	55
Mayores de 5 hectáreas arboladas o 50 hectáreas desarboladas en relación con el personal técnico que dirigió la extinción	24	62
Mayores de 5 hectáreas arboladas o 50 hectáreas desarboladas en relación con el tiempo transcurrido hasta que comenzó la extinción	20	61
Mayores de 5 hectáreas arboladas o 50 hectáreas desarboladas en relación con el tipo de fuego	7	40
Mayores de 5 hectáreas arboladas o 50 hectáreas desarboladas en relación con la dificultad de movimiento en el monte durante la extinción.	22	62
Mayores de 5 hectáreas arboladas o 50 hectáreas desarboladas en relación con las causas de la dificultad de movimiento en el monte durante la extinción	23	62
Mayores de 500 hectáreas, distribuidos por provincias	4	36
Por cada provincia	27	66
Según las personas que dieron la primera noticia	19	61
Número de montes afectados:		
En relación con la propiedad de los mismos	3	35
En relación con las causas de los incendios	10 al 15	49 a 54
Para los distintos tipos de propiedad, en los meses del año	5	39
Número de personas y medios:		
Utilizados en la extinción de incendios mayores de 5 hectáreas arboladas o 50 hectáreas desarboladas	—	71
Número total de incendios:		
Clasificados por las causas de los mismos	17	56
O		
Octubre:		
Número de incendios, clasificados por las causas de los mismos	17	56
Operaciones culturales:		
Causa de los incendios, indicando el número de los mismos y de los montes y las superficies afectadas	10 al 15	49 a 54
Causa de los incendios y número de éstos en las clases de lugares en que comenzó cada incendio	18	57
Causa de los incendios y número de éstos en los meses del año	17	56
Causa de los incendios y número de éstos según las clases de días	16	55
Orense:		
Número de incendios, superficies afectadas y pérdidas	27	66
Oviedo:		
Número de incendios, superficies afectadas y pérdidas	27	66
P		
Palencia:		
Número de incendios, superficies afectadas y pérdidas	27	66
Palmas (Las):		
Número de incendios, superficies afectadas y pérdidas	27	66

	Cuadros	Páginas
Pastos:		
Pérdidas económicas en los distintos tipos de propiedad de los montes afectados	25	65
Superficies afectadas en relación con el tamaño del incendio	2	35
Superficies afectadas en relación con la propiedad de los montes	3	35
Superficies afectadas en relación con las causas de los incendios	10 al 15	49 a 54
Pérdidas económicas:		
En la zona de peligro y en el resto del país, en relación con las superficies afectadas total y arbolada	26	66
En los distintos tipos de propiedad de los montes, en relación con los tipos de producción	25	65
En millones de pesetas, años 1961 a 1972	1	15
Pérdidas por provincias:		
Indicando el número de incendios, superficies afectadas según la propiedad de los montes y los tipos de vegetación, junto con sus cuantías económicas	27	66
Personal técnico:		
Que dirigió la extinción y número de incendios mayores de 5 hectáreas arboladas o 50 hectáreas desarboladas	24	62
Personal y medios:		
Utilizados en la extinción de incendios mayores de 5 hectáreas arboladas o 50 hectáreas desarboladas	—	71
Personas que dieron la primera noticia:		
Número de incendios	19	61
Pontevedra:		
Número de incendios, superficies afectadas y pérdidas	27	66
Porcentajes:		
De la superficie arbolada afectada en relación con las causas de los incendios	10 al 15	49 a 54
De la superficie arbolada afectada entre la zona de peligro y el resto del país	26	66
De la superficie desarbolada afectada en relación con las causas de los incendios	10 al 15	49 a 54
De la superficie total afectada del territorio nacional en relación con las causas de los incendios	10 al 15	49 a 54
De la superficie total afectada en relación con el índice de peligro	8	43
De la superficie total afectada entre la zona de peligro y el resto del país	26	66
De las horas de duración de los incendios en relación con el índice de peligro	8	43
De las pérdidas económicas entre la zona de peligro y el resto del país	26	66
De las pérdidas económicas parciales, representadas en los tipos de producción y de propiedad de los montes afectados, en relación con el importe total de las pérdidas	25	65
De las pérdidas económicas parciales, representadas en los tipos de producción y de propiedad de los montes afectados, en relación con el número total de montes	25	65
Del número de incendios en relación con el índice de peligro	8	43
Del número de incendios en relación con las causas de los incendios	10	49
Del número de incendios entre la zona de peligro y el resto del país	26	66
Del número de los incendios comenzados en caminos transitados en relación con la causa de los incendios	18	57
Del número de los incendios comenzados en casas en relación con las causas de los incendios	18	57
Del número de los incendios comenzados en excursiones en relación con las causas de los incendios	18	57
Del número de los incendios comenzados en instalaciones industriales en relación con las causas de los incendios	18	57

	Cuadros	Páginas
Del número de los incendios comenzados en otros lugares en relación con las causas de los incendios	18	57
Del número de incendios comenzados en sendas en relación con las causas de los incendios	18	57
Del número de los incendios comenzados en vías férreas en relación con la causa de los incendios	18	57
Del número de los incendios mayores de 5 hectáreas arboladas o 50 hectáreas desarboladas en relación con el personal técnico que dirigió la extinción	24	62
Del número de los incendios mayores de 5 hectáreas arboladas o 50 hectáreas desarboladas en relación con el tiempo transcurrido hasta que comenzó la extinción	20	61
Del número de los incendios mayores de 5 hectáreas arboladas o 50 hectáreas desarboladas en relación con la dificultad de movimiento en el monte para la extinción	22	62
Del número de los incendios mayores de 5 hectáreas arboladas o 50 hectáreas desarboladas, en relación con las causas de la dificultad de movimiento en el monte para la extinción	23	62
Del número de los incendios mayores de 5 hectáreas arboladas o 50 hectáreas desarboladas en relación con los tipos de fuego	7	40
Del número de montes afectados en relación con las causas de los incendios	10 al 15	49 a 54
Primera noticia:		
Y número de incendios según las personas que la dieron	19	61
Promedios anuales:		
Entre los años 1961 a 1972, de diversa información	1	15
Propiedad de los montes afectados:		
Clasificados por el tipo de vegetación	5	39
En relación con el número de éstos y las superficies dañadas	3	35
Provincias con incendios mayores de 500 hectáreas:		
Número de los mismos	4	36
Q		
Quema de pastos:		
Causa de los incendios, indicando el número de éstos y de los montes y las superficies afectas	10 al 15	49 a 54
Causa de los incendios y número de éstos en clases de lugares en que comenzó cada incendio	18	57
Causa de los incendios y número de éstos en los meses del año	17	56
Causa de los incendios y número de éstos según las clases de días	16	55
R		
Rayo:		
Causa de los incendios, indicando el número de los mismos y de los montes y las superficies afectadas	10 al 15	49 a 54
Causa de los incendios y número de éstos en las clases de lugares en que comenzó cada incendio	18	57
Causa de los incendios y número de éstos en los meses del año	17	56
Causa de los incendios y número de éstos según las clases de días	16	55
Resina:		
Pérdidas económicas en los distintos tipos de propiedad de los montes afectados	25	65

	Cuadros	Páginas
Resto del país:		
En relación con la zona de peligro, referente al número de incendios, las pérdidas económicas y las superficies afectadas	26	66
Resumen de datos:		
De todo el país	—	71
S		
Salamanca:		
Número de incendios, superficies afectadas y pérdidas	27	66
Santa Cruz de Tenerife:		
Número de incendios, superficies afectadas y pérdidas	27	66
Santander:		
Número de incendios, superficies afectadas y pérdidas	27	66
Segovia:		
Número de incendios, superficies afectadas y pérdidas	27	66
Senda:		
Lugar de comienzo y número de los incendios, clasificados por las causas de los mismos	18	57
Septiembre:		
Número de incendios clasificados por las causas de los mismos	17	56
Sevilla:		
Número de incendios, superficies afectadas y pérdidas	27	66
Soria:		
Número de incendios, superficies afectadas y pérdidas	27	66
Subsuelo:		
Tipos de fuego y número de incendios	7	40
Superficie afectada:		
Total nacional, distribuida por el índice de peligro	8	43
Total nacional, en relación con el tamaño de los incendios	2	35
Total nacional, en relación con la propiedad de los montes	3	35
Total nacional, en relación con las causas de los incendios	10 al 15	49 a 54
Total nacional, para los distintos tipos de propiedad de los montes en los meses del año	5	39
Superficie media:		
Afectada, distribuida por el índice de peligro	8	43
Superficies afectadas:		
Según el tipo de vegetación clasificadas por provincias	27	66
Según su propiedad, clasificadas por provincias	27	66
Totales (arboladas y desarboladas) años 1961 a 1972 en relación con el número de medios y las pérdidas estimadas	1	15
Superficies arboladas afectadas:		
Años 1961 a 1972, en relación con el número de incendios y las pérdidas estimadas	1	15
Con aprovechamiento comercial, clasificadas por especies	6	40
De los distintos tipos de propiedad de los montes, en los meses del año.	5	39
En relación con el tamaño de los incendios	2	35

	Cuadros	Páginas
En relación con la propiedad del monte	3	35
En relación con las causas de los incendios	10 al 15	49 a 54
Sin aprovechamiento comercial, clasificadas por especies	6	40
Total nacional, clasificadas por especies	6	40
Superficies desarboladas afectadas:		
Años 1961 a 1972, en relación con el número de incendios y las pérdidas estimadas	1	15
De los distintos tipos de propiedad de los montes, en los meses del año. En relación con el tamaño de los incendios	5	39
En relación con la propiedad de los montes	2	35
En relación con la propiedad de los montes	3	35
En relación con las causas de los incendios	10 al 15	49 a 54
T		
Tamaño de los incendios:		
En relación con el número de incendios y superficies afectadas	2	35
Tarragona:		
Número de incendios, superficies afectadas y pérdidas	27	66
Teruel:		
Número de incendios, superficies afectadas y pérdidas	27	66
Tiempo transcurrido:		
Hasta que comenzó la extinción y número de incendios mayores de 5 hectáreas arboladas o 50 hectáreas desarboladas	20	61
Tipos de fuego:		
En incendios mayores de 5 hectáreas arboladas o 50 hectáreas desarboladas y número de incendios	7	40
Tipos de producción de los montes afectados:		
En relación con su propiedad, indicando las pérdidas económicas	25	65
Tipos de vegetación:		
Dentro de las clases de propiedad de los montes afectados (relación) ...	5	39
Toledo:		
Número de incendios, superficies afectadas y pérdidas	27	66
Trabajos con fuego:		
Causa de los incendios, indicando el número de los mismos y de los montes y las superficies afectadas	10 al 15	49 a 54
Causa de los incendios y número de éstos en las clases de lugares en que comenzó cada incendio	18	57
Causa de los incendios y número de éstos en los meses del año	17	56
Causa de los incendios y número de éstos según las clases de días ...	16	55
Trabajos diversos:		
Causa de los incendios, indicando el número de los mismos y de los montes y las superficies afectadas	10 al 15	49 a 54
Causa de los incendios y número de éstos en las clases de lugares en que comenzó cada incendio	18	57
Causa de los incendios y número de éstos en los meses del año	17	56
Causa de los incendios y número de éstos según las clases de días ...	16	55
Tractores:		
Utilizados en la extinción de los incendios mayores de 5 hectáreas arboladas o 50 hectáreas desarboladas	—	71

	Cuadros	Páginas
V		
Valencia:		
Número de incendios, superficies afectadas y pérdidas	27	66
Valladolid:		
Número de incendios, superficies afectadas y pérdidas	27	66
Vehículos motobombas:		
Utilizados en la extinción de incendios mayores de 5 hectáreas arboladas o 50 hectáreas desarboladas	—	71
Velocidad media de los incendios:		
En relación con el índice de peligro	8	43
Vía férrea:		
Lugar de comienzo y número de los incendios, clasificados por las causas de los mismos	18	57
Vigilantes:		
Que dieron la primera noticia y número de incendios	19	61
Víspera a día festivo:		
Número de incendios clasificados por las causas de los mismos	16	55
Vizcaya:		
Número de incendios, superficies afectadas y pérdidas	17	56
Z		
Zamora:		
Número de incendios, superficies afectadas y pérdidas	27	66
Zaragoza:		
Número de incendios, superficies afectadas y pérdidas	27	66
Zona de peligro:		
En relación con el número de incendios, las pérdidas económicas y las superficies afectadas	26	66