

PROYECTO DE RESTAURACIÓN DE LAS TORRES VIGÍA HISTÓRICAS DE LA PROVINCIA DE MÁLAGA



TORRE DE LA SAL O SALTO DE LA MORA. T.M. CASARES



SIGLO XVIII.

TORRE DE LA SAL: DEPÓSITO DE ESTE PRODUCTO

TORRE DEL SALTO DE LA MORA: LEYENDA POPULAR

FORTIFICACIÓN DE DEFENSA MUSULMANA



INTERVENCIONES ANTERIORES

EL CUERPO BAJO SE HA RECRECIDO

LA PUERTA INGRESO

DELFINES GRABADOS EN MORTERO FRESCO

ESTADO EJECUCION

ESTADO INICIAL



ESTADO FINAL



PATOLOGÍAS DETECTADAS

- Descarnado y pérdida de masa
- Suciedad superficial
- Deterioro avanzado con pérdida casi total del peldañado de la escalera
- Pérdida de la impermeabilización de la cubierta.
- Descarnado y pérdida del mortero
- Presencia de vegetación
- Pérdida de los pavimentos interiores
- Entorno poco cuidado y con vegetación espontánea

CRITERIOS PARTICULARES

Limpeza manual con cepillo suave de raíz

Se prohíbe la limpieza del revoco de la Torre de forma generalizada

Los grafitis interiores serán eliminados con chorro de arena
Las pátinas no serán eliminadas

Recuperación puntual de la masa, con materiales de características homogéneas a los originales

Cosidos con varillas de fibra de vidrio

Consolidación e hidrofugación

Consolidación e impermeabilización, y aplicación de hidrofugante tipo **Sikaguard 700, 703W /antimoho**

Limpeza y consolidación

Colocación de dos puertas de accesos

TORRE DEL SALADILLO. T.M. ESTEPONA



SU NOMBRE PROCEDE DE POSIBLES EXPLOTACIONES DE SALINAS
SE FECHA DURANTE LA SEGUNDA REGENCIA DE DON FERNANDO Y ATES DE LA LLEGADA DE CARLOS V

INTERVENCIONES ANTERIORES

SE DETECTAN ZOANS INTERVENIDAS EN LA FÁBRICA A PONIENTE:
MAMPOSTERÍA REJUNTADA

ESTADO FINAL

ESTADO INICIAL

ESTADO EJECUCION



- Eliminación de arena
- Eliminación de vegetación
- Limpieza manual con cepillo suave de raíz
- Restitución puntual de la masa
- Consolidación de los bordes de hueco de acceso y de vigilancia
- Consolidación e impermeabilización, y aplicación de hidrofugante tipo **Sikaguard 700, 703W /antimoho**
- Consolidación e impermeabilización de ménsulas y del hueco del matacán
- Rejuntado puntual de piezas sueltas de mampuestos
- Aplicación de acabado antigrafities
- Eliminación del cableado
- Se propone eliminar la vegetación del entorno de la Torre y conformar un espacio propio
- Iluminación antivandálica , señalización de la autovía

CRITERIOS PARTICULARES

PATOLOGÍAS DETECTADAS

- Pérdida de masa
- El pretil de la azotea se encuentra muy erosionado en todo el perímetro
- El hueco donde se ubicaba el matacán de protección
- Presencia de vegetación
- El hueco de ingreso ha perdido las jambas de ladrillo-piedra
- La fábrica no se encuentra revocada exteriormente y las juntas son heterogéneas
- En la base de la torre la mampostería ha sido encalada



TORRE DE LAS BÓVEDAS. T.M. MARBELLA



SU NOMBRE PROCEDE DE UNA IMPORTANTE TERMA ROMANA, CONSTRUIDA EN EL S.IV. TERMAS DECLARADAS MONUMENTO NACIONAL EN 1931. ACTUALMENTE DE PROPIETARIOS EXTRANJEROS QUE PROHIBE SU VISITA
PRÓXIMAS ESTÁN LAS RUINAS DE LA BASÍLICA PALEO-CRISTIANA DE SAN PEDRO DE ALCÁNTARA.
LA TORRE, SE CONSTRUYÓ PARA USAR ARMAS DE FUEGO EN LA DEFENSA DE LA PLAYA.



INTERVENCIONES ANTERIORES

EL PRETEL ESTÁ REHECHO

ESTADO EJECUCION

ESTADO INICIAL



Pérdida de masa

El hueco de vigilancia e ingreso, particularidades

Las fábricas se encuentran casi totalmente revocadas exteriormente

En la base de la torre la mampostería se encuentra ligeramente descarnada



ESTADO FINAL



Eliminación de la vegetación en las fábricas

Eliminación de arena y demás arrastres acarreados por el viento

Limpieza manual con cepillo suave de raíz

Análisis de los materiales constitutivos de las fábricas: mampostería, ladrillo, morteros

Restitución y recuperación puntual de masa

Consolidación de las jambas de los huecos de acceso y de vigilancia, de las ménsulas del matacán

Consolidación e impermeabilización, y aplicación de hidrofugante tipo **Sikaguard 700, 703W /antimoho**

Limpieza y consolidación de la cúpula de la cámara de estancia

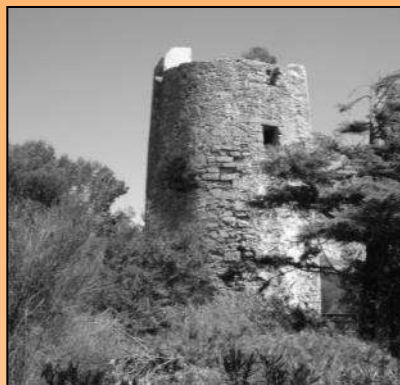
Rejuntado puntual de piezas sueltas de mampuestos

Iluminación antivandálica, señalización de la autovía

**PATOLOGÍAS
DETECTADAS**

**CRITERIOS
PARTICULARES**

TORRE DE RIO REAL. T.M. MARBELLA



ESTADO INICIAL



PARA BUSCAR EL NOMBRE NOS REMONTAMOS AL 30 DE MAYO DE 1485 CUANDO MARBELLA SE RINDIÓ Y LAS FUERZAS DE VANGUARDIA AVANZARON HACIA FUENGIROLA. SE EMPLAZABA EN EL BORDE NORTE DELA CARRETERA

INTERVENCIONES ANTERIORES

EN EL CUERPO ALTO HAY SEÑAL DE UNA REPARACIÓN IMPORTANTE

ESTADO EJECUCION



ESTADO FINAL



PATOLOGÍAS DETECTADAS

Pérdida de masa

Erosión con pérdida de masa y del mortero de rejuntado y revestimiento en la zona oeste

Las ménsulas del matacán necesitan ser consolidadas

Los revestimientos exteriores están muy perdidos

En la azotea ha crecido vegetación

CRITERIOS PARTICULARES

Eliminación del arbusto y demás vegetación en las fábricas

Eliminación de arena y demás arrastres acarreados por el viento

Limpieza manual con cepillo suave de raíz

Análisis de los materiales constitutivos de las fábricas

Restitución puntual de la masa

Consolidación del matacán

Consolidación e impermeabilización, y aplicación de hidrofugante tipo **Sikaguard 700, 703W /antimoho**

Rejuntado puntual de piezas sueltas de mampuestos

Eliminación de antena situada en la azotea.

Iluminación antivandálica

TORRE DEL LANCE DE LAS CAÑAS. T.M. MARBELLA



SU NOMBRE PROCEDE DE UNA DE LAS ACEPCIONES DE LA PALABRA "LANCE" COMO A LA ACCIÓN DE ECHAR LA RED PARA PESCAR.

LOS FRECUENTES ATAQUES EN LA ZONA, TAN SANGRIENTOS COMO EL SAQUEO DE GIBRALTAR POR BARBARROJA EN 1540. HIZO QUE EL EMPERADOR INTENSIFICARA LAS FORTALEZAS CON UN MODELO NUEVO, COMO ES EL CASO DE ESTA.

FORTINES CON FORMA DE PEZUÑA

SON ESTOS BALUARTE, MODELOS MAGNIFICOS DE INGENIERÍA MILITAR



ESTADO INICIAL



PATOLOGÍAS DETECTADAS

Pérdida de masa
El pretil de la azotea se encuentra muy erosionado en todo el perímetro
Humedades en la bóveda de la cámara de estancia
Pérdida de impermeabilización de la cubierta
Eliminación de líquenes, musgos, hiedra y arbustos
Peldañeado interior perdido prácticamente en su totalidad
Cuerpo de chimenea muy erosionado
Suciedad abundante, grafities...

INTERVENCIONES ANTERIORES

SÓLO MUESTRA UN PEQUEÑO REJUNTADO DE LA MAMPOSTERÍA EN LA BASE

ESTADO EJECUCION



ESTADO FINAL



CRITERIOS PARTICULARES

Eliminación de la vegetación en las fábricas
Eliminación de arena y demás arrastres acarreados por el viento
Análisis de los materiales constitutivos de las fábricas
Limpieza manual con cepillo suave de raíz
Consolidación e impermeabilización, y aplicación de hidrofugante tipo **Sikaguard 700, 703W /antimoho**
Consolidación de las jambas
Restitución y recuperación puntual de masa con materiales de características homogéneas a los originales
Limpieza y consolidación de la bóveda de la cámara de estancia
Recuperación del peldañeado
Se señalará el acceso al Bien en la autovía.
La iluminación debe ser antivandálica

TORRE DE MARO. T.M. NERJA



CRONOLÓGICAMENTE LAS TORRES ALMENARASSE CREARON DESDE LA EDAD MEDIA, PARA VIGILANCIA COSTERA, PERFECCIONÁNDOSE HASTA EL SIGLO XVIII CON MODELOS DE TORRES MÁS COMPLEJOS Y BATERÍA COSTERAS

TIPOLOGÍA PROPIA SIGLO XVI.

INTERVENCIONES ANTERIORES

NO SE HAN ENCONTRADO INDICIOS NI DOCUMENTACIÓN AL RESPECTO

ESTADO INICIAL



ESTADO EJECUCION



ESTADO FINAL



PATOLOGÍAS DETECTADAS

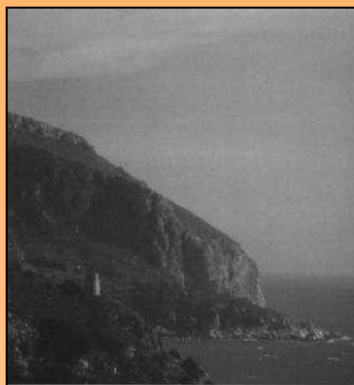
Pérdida de masa
Vegetación en la azotea
El matacán se encuentra erosionado

Se encuentra situada en el Espacio Natural "Acantilados de Maro"
Cuenta con señalización, no con panel explicativo, ni con iluminación. Acceso libre.

CRITERIOS PARTICULARES

Eliminación de la vegetación en las fábricas
Eliminación de arena y demás arrastres acarreados por el viento
Limpieza manual con cepillo suave de raíz
Análisis de los materiales constitutivos de las fábricas
Restitución y recuperación puntual de masa con materiales de características homogéneas a los originales
Consolidación de las jambas de los huecos de acceso y de vigilancia
Consolidación e impermeabilización, y aplicación de hidrofugante tipo **Sikaguard 700, 703W /antimoho**
Limpieza y consolidación de la cúpula de la cámara de estancia
Rejuntado puntual de piezas sueltas de mampuestos
Consolidación y cosido con varillas de fibra de vidrio del matacán de piedra
Se propone eliminar la vegetación del entorno de la Torre,
Se señalizará el acceso al Bien en la autovía, La iluminación debe ser antivandálica

TORRE DE LA CALETA DE MARO. T.M. NERJA



EN OCTUBRE DEL AÑO 1511, UNA ORDEN REAL SOBRE LAS DEFENSAS COSTERAS DEL REINO DE GRANADA, NOMBRA COMO ÚLTIMO PUNTO DE VIGILANCIA DEL PARTIDO DE VÉLEZ-MÁLAGA LA “ESTANCIA DE CARTARAIHAN”

SE TIENE CONSTANCIA DE LA TORRE EN EL ÚLTIMO CUARTO DEL SIGLO XVI, DONDE SE DEBIÓ CONSTRUIR

EN EL SIGLO XVIII, APARECE EN LAS INSPECCIONES DE LA COSTA MALAGUEÑA, ASI COMO SUI UBICACIÓN GEOGRÁFICA Y DEL POSIBLE MEPLAZAMIENTO D ELA ARTILLERIA EN SU TERRADO

DURANTE EL SIGLO XIX, AÚN PRESTABA SERVIVIO DENTRO DE LA VIGILANCIA COSTERA POR LOS MIEMBROS DEL CUERPO DE CARABINEROS

INTERVENCIONES ANTERIORES

NO SE HA ENCONTRADO DOCUMENTACIÓN

ESTADO INICIAL



ESTADO EJECUCION



ESTADO FINAL



PATOLOGÍAS DETECTADAS

Pérdida de masa

El terrado presenta un avanzado estado de ruina, con pérdida el suelo del mismo

El hueco de ingreso, a Norte, está erosionado

Las fábricas se encuentran casi totalmente revocadas exteriormente

Vegetación en la azotea

Pérdida total del maticán

La Torre de la Caleta se encuentra enclavada en el Espacio Natural “Acantilados de Maro”

CRITERIOS PARTICULARES

Eliminación de la vegetación en las fábricas, concretamente en la azotea

Eliminación de mampostería, arena y demás arrastres fruto de derrumbes

Limpieza manual con cepillo suave de raíz

Análisis de los materiales constitutivos de las fábricas

Consolidación e impermeabilización, y aplicación de hidrofugante tipo **Sikaguard 700, 703W /antimoho**

Consolidación de las jambas de los huecos de acceso y de vigilancia

Rejuntado puntual de piezas sueltas de mampuestos

Restitución puntual de pérdidas de masa en la zarpa