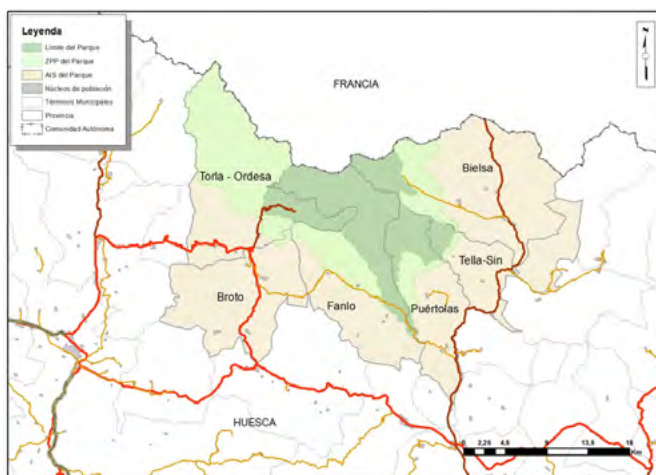


Declarado por Real Decreto de 16 de agosto de 1918 con el nombre de Valle de Ordesa. El 13 de Julio de 1982 se amplió y se reclassificó el Parque bajo el nombre actual como representante de los ecosistemas ligados a formaciones rocosas y erosivas de origen sedimentario, el parque nacional sobresale por la belleza de sus paisajes, en los que se suceden crestas, barrancos, valles y cañones modelados por la acción glaciaria y formas aplanadas que tienen su origen en fenómenos erosivos periglaciares.



Comunidad Autónoma		Aragón
Provincia		Huesca
Parque Nacional	Superficie	15.696,20 ha
	Superficie titularidad pública	14.767,66 ha. (94,08%)
	Superficie titularidad privada	928,54 ha. (5,92%)
	Zona Periférica de Protección	19.196,36 ha
Área de Influencia Socioeconómica		
Superficie		89.290,44 ha
Número de municipios		6

Fuente: INE, 2020

Todo el territorio correspondiente al área de influencia socioeconómica del parque nacional está considerado zona rural, al igual que el resto de la comarca de Sobrarbe (excepto el municipio de Aínsa). En términos de geodemografía, se puede describir esta zona como un desierto demográfico.

Las Áreas de Influencia Socioeconómica de la Red de Parques Nacionales Aliadas para la conservación.



Los últimos años el descenso poblacional ha continuado, si bien no tan acelerado como los años anteriores. El envejecimiento de la población ha continuado incrementándose de forma paulatina.

Las actividades económicas mantienen la evolución de los años anteriores, con una población cada vez más dedicada al sector servicios, fundamentalmente vinculado al turismo, y un descenso de población dedicada a la actividad agroganadera con un retroceso del número de cabezas de ganado, fundamentalmente de ovino, lo que repercute en los cambios de uso del suelo y por tanto en el mantenimiento del paisaje y de la biodiversidad asociada, así como en las formas de vida y costumbres del territorio.

INDICADORES SOCIOECONÓMICOS DE LOS MUNICIPIOS (AÑO 2020)

MUNICIPIOS	Población (2020)	Tasa de Natalidad (‰)	Tasa de Mortalidad (‰)	Edad media	Índice de infancia	Índice de juventud	Índice de vejez	Tasa crecimiento natural (‰)	Tasa de migración (‰)	Tasa de paro (marzo)
Bielsa	448	8,93	24,55	47,98	9,60	14,06	25,89	-15,63	93,75	2,42
Broto	538	3,72	1,86	44,87	9,29	16,54	18,77	1,86	46,47	5,17
Fanlo	100	0,00	0,00	55,80	5,00	3,00	33,00	0,00	50,00	3,23
Puértolas	213	0,00	14,08	47,89	12,68	6,10	30,05	-14,08	14,08	4,10
Tella-Sin	225	4,44	35,56	55,67	4,89	8,00	37,33	-31,11	13,33	9,23
Torla-Ordessa	298	3,36	6,71	52,10	3,36	12,75	30,87	-3,36	10,07	2,04
Total	1.822	4,39	13,72	49,10	8,01	12,29	26,89	-9,33	44,46	4,22
España	47.450.795	7,19	10,41	42,99	14,40	15,46	19,43	-3,21	5,32	11,30

Fuente: INE, 2020

El 97% de la superficie del Área de Influencia Socioeconómica está ocupada por zonas forestales en su superficie, dominando los bosques de coníferas, los pastizales naturales y los roquedos. Un 2% de la superficie lo componen zonas agrícolas compuestas principalmente por prados y praderas.

En el año 2020, el 99.9% de la superficie catastral del AIS estaba catalogada como superficie rústica y solamente el restante 0,1% como superficie urbana, de la cual, prácticamente el 89% estaba construida quedando el otro 11% como solar sin edificar.

El Área de Influencia Socioeconómica del Parque Nacional de Ordesa y Monte Perdido con una población total de 1.822 habitantes es la menos poblada de toda la Red de Parques Nacionales. El municipio de Broto, con sus 538 habitantes es el que presenta una mayor población por lo que todos los municipios quedarían englobados en la categoría de pueblos pequeños. No existen núcleos de población dentro de los límites del Parque Nacional de Ordesa y Monte Perdido.

En el último cuarto de siglo los seis municipios han sufrido multitud de variaciones en su población, pero la población total en 2020 es idéntica a la que tenían los seis municipios en 1994. El máximo de población se alcanzó en 2008 con 2.119 habitantes y el menor número de habitantes se registró en 2020 con 1.822 censados. En estos últimos veinticinco años cuatro municipios han aumentado su población, tres de ellos con porcentajes cercanos al 10% y Fanlo aumenta más de un 50% su población. Por el contrario, Torla-Ordesa pierde alrededor del 20% y se reduce la población de Tella-Sin en una cuarta parte. Como hemos dicho se trata de municipios pequeños con una baja densidad de población (alrededor de 2,4 personas/Km²).



Comparando la estructura de la población del AIS por edades en los últimos seis años, se pone de manifiesto que se ha producido un ligero aumento del número de jóvenes (índice de juventud, de 15 a 29 años) y de la población entre los 60 y 74 años reduciéndose los tramos de 30 a 44 años y los mayores de 74 años. Globalmente se ha producido un envejecimiento de la estructura poblacional lo que se refleja en la edad media del AIS que se ha incrementado desde los 48,78 años en 2014 hasta

alcanzar los 49,10 años en 2020 y el porcentaje de personas mayores de 64 años se situó en 26,8%.

El saldo natural o tasa de crecimiento natural de población¹ (diferencia entre los nacimientos y las defunciones referidas al total de la población) en los municipios del Área de Influencia Socioeconómica del Parque Nacional de Ordesa y Monte Perdido tiene valores negativos, es decir se producen más fallecimientos que nacimientos en una proporción de -9,3%. Por otro lado, la tasa de migración, que nos informa de los movimientos de las personas entre municipios, tiene valores positivos lo que significa

¹ La variación en el número de habitantes de una población viene marcada por dos factores directamente: "Crecimiento Real = Crecimiento Natural +/- Saldo Migratorio"

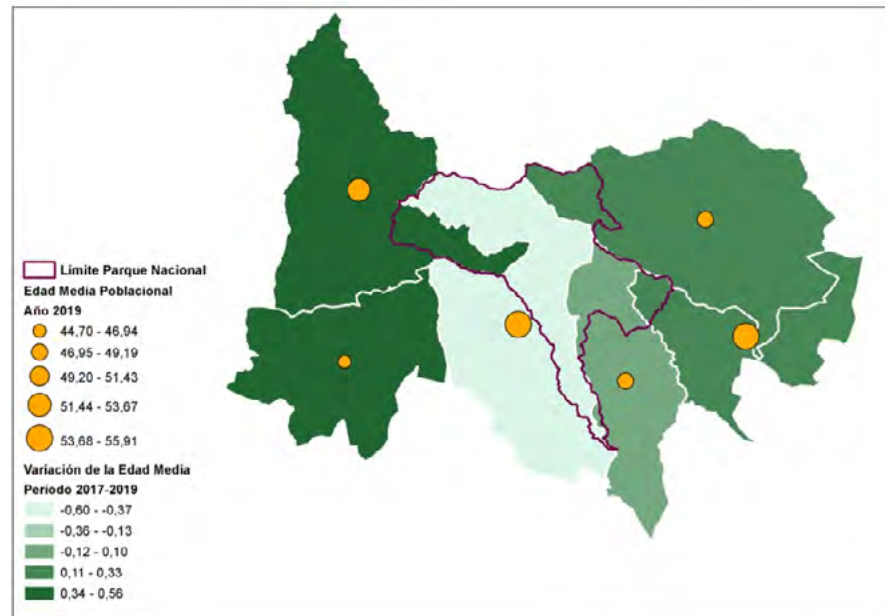
que se producen llegadas de personas desde otras partes, sobre todo del estado español. En el AIS la pérdida de población debida al saldo natural es compensada por la tasa de migración lo que en el caso de Bielsa toma valores bastante altos.



Torla-Ordessa

Los porcentajes de extranjeros referidos a la población total alcanzan porcentajes bajos, bastante menores que lo observado a nivel nacional, ya que, como dijimos más arriba, la mayoría de las llegadas de personas al AIS lo hacen desde otros lugares del territorio nacional. Los extranjeros asentados en la zona son prioritariamente personas procedentes de países de la Unión Europea y, en segundo lugar, con porcentajes mucho menores, personas procedentes del continente americano.

do lugar, con porcentajes mucho menores, personas procedentes del continente americano.



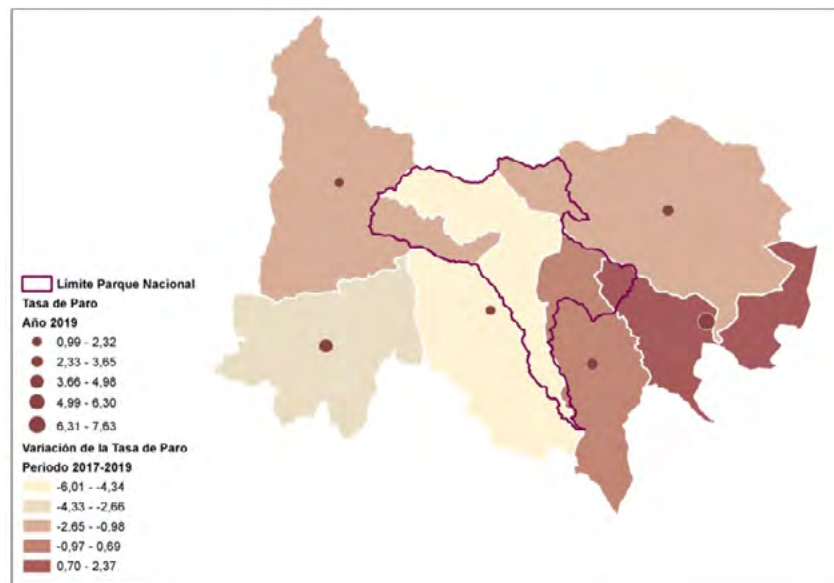
Edad media en el año 2019 y evolución en periodo 2017-2019
Fuente: Instituto Nacional de Estadística (INE) y elaboración propia

La zona del Pirineo, tradicionalmente, ha sido una región eminentemente ganadera donde el ganado bovino y los rebaños de ovino aprovechan los pastos de montaña, pero si extraemos los datos del Servicio Público de Empleo referente a los contratos por sectores de producción, registrados durante los meses de marzo de los sucesivos años en los municipios pertenecientes al Área de Influencia Socioeconómica del Parque Nacional de Ordesa y Monte Perdido, observamos que año a año van aumentando los porcentajes de contratos registrados en el sector servicios que llegó en 2020 a representar el 88% del total y paralelamente se observa una dis-

minución de los contratos registrados en el sector ganadero, segundo en importancia en la zona. El municipio de Tella-Sin es el único en el que el sector agrícola ofrece más contratos que el sector servicios, aunque también es el municipio con una tasa de paro más alta.

En cuanto a los datos de las oficinas del Servicio Público de Empleo desagregado por municipios correspondientes al paro registrado en los meses de marzo de sucesivos años, se observa una tendencia descendente hasta los años 2018-2019 repuntando ligeramente en 2020 hasta alcanzar el 4,2% de tasa de paro en el AIS, valor muy inferior al observado a nivel nacional.

En el año 2020, los municipios que mayor tasa de paro registraban eran Tella-Sin y Broto, mientras que los municipios con menor tasa de paro eran Torla-Ordesa y Bielsa.



Tasa de Paro en el año 2019 y evolución en periodo 2017-2019 .
Fuente: Instituto Nacional de Estadística (INE) y elaboración propia