

RESTAURACIÓN DE RÍOS EN ANDALUCÍA

Madrid, 21 de septiembre de 2006



Agencia Andaluza del Agua
CONSEJERÍA DE MEDIO AMBIENTE

Transferencia de las cuencas intracomunitarias



COMPETENCIAS TRANSFERIDAS
36% de la superficie de Andalucía
46 % de la población
40% del consumo de agua

La complejidad del agua en Andalucía

→ CUENCAS ANDALUZAS: 87.268 Km²

→ 5 CUENCAS HIDROGRÁFICAS

→ RED DE RIBERAS: 45.836 km

→ 56 % HUMEDALES ESPAÑOLES



*La complejidad del agua en
Andalucía*

AGENCIA ANDALUZA DEL AGUA
La Nueva Administración Andaluza
del Agua



- ## DG Instituto del Agua de Andalucía
- **Información** sobre el agua en Andalucía
 - **Difusión de políticas de aguas y formación técnica**
 - **Investigación aplicada** con Universidades e instituciones
 - **Participación pública** y solución de conflictos
 - **Cooperación** con instituciones públicas y privadas
 - Cooperación **internacional**
 - Impulso de **relaciones con agentes socioeconómicos**

Plan Director de Riberas de Andalucía

• CONSEJERÍA DE MEDIO AMBIENTE DE ANDALUCÍA, AÑO 2001

OBJETIVO:

Establecer un diagnóstico y evaluación del estado de las riberas andaluzas como base de un ulterior Programa de actuaciones

FASES:

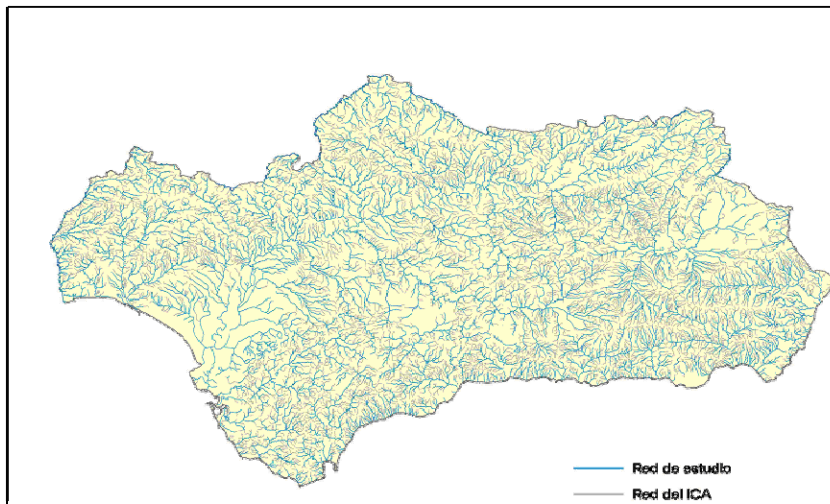
- FASE I: TIPIFICACIÓN:
Definición de los tipos de ribera existentes en Andalucía

- FASE II: INVENTARIO
Determinación del tipo de ribera, estado de conservación y causas que lo originan

- FASE III: DIAGNÓSTICO
Diagnóstico de las causas de degradación de las riberas

- FASE IV: PROGRAMA
Determinación de las actuaciones necesarias: conservación, restauración

Ámbito de estudio



Ámbito de Estudio: 24.229 Km (de los 45.836 km de red hídrica)

Componentes de la tipificación de riberas

- **RÉGIMEN HÍDRICO:** Permanente / Temporal / Esporádico
- **RÉGIMEN HIDRÁULICO:** Tranquilo / Rápido/ Torrencial /
• Torrente
- **VEGETACIÓN POTENCIAL:** 20 Series de vegetación potencial
- **TIPO DE AFECCIÓN:** Inundado / Local / Funcional
- **USO PRINCIPAL:** Urbano / Agrícola Secano / Agrícola regadío /
Forestal

Tipificación

RÉGIMEN HÍDRICO

- Determina la comunidad riparia en función de las exigencias hídricas

Permanentes: agua todo el año



Temporales:

sin agua de 1 a 6 meses al año



Esporádicos: más de 6 meses sin agua

Tipificación

RÉGIMEN HIDRÁULICO

- Determina la comunidad riparia en función del régimen de perturbaciones.
- Determina los daños de las crecidas y la respuesta para controlar al río.
- Se utiliza como indicador la pendiente longitudinal del tramo

Tranquilos	Rápidos	Torrenciales	Torrentes
pendiente < 0,2%	p. entre 0,2 y 1,5%	p. entre 1,5 y 6,0%	p. > 6,0%

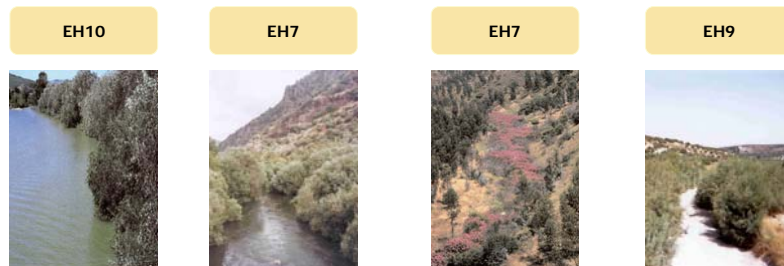


Tipificación

VEGETACIÓN POTENCIAL

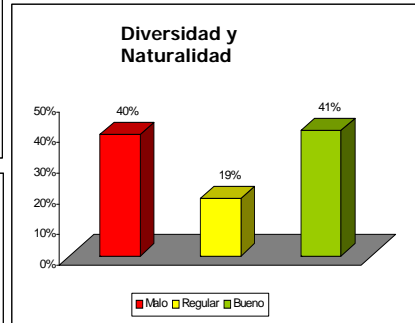
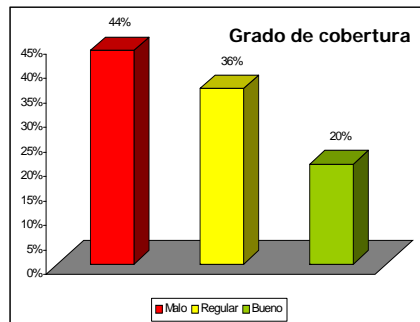
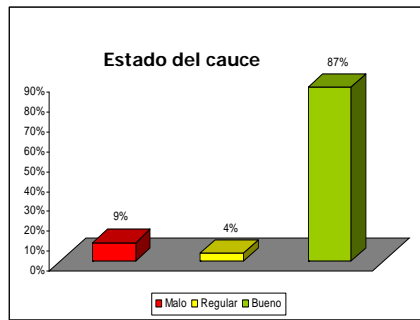
- 20 Series de vegetación (Clasificación biogeográfica de la vegetación)

Fuente: Elaboración de Nuevos Modelos de Restauración Forestal
Consejería de Medio Ambiente Universidad de Granada



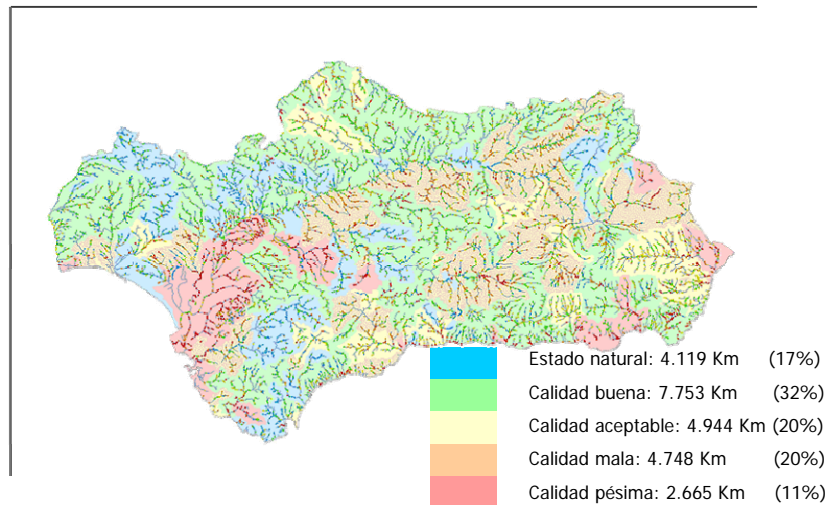
Evaluación ecológica de las riberas

CALIDAD DE LAS RIBERAS



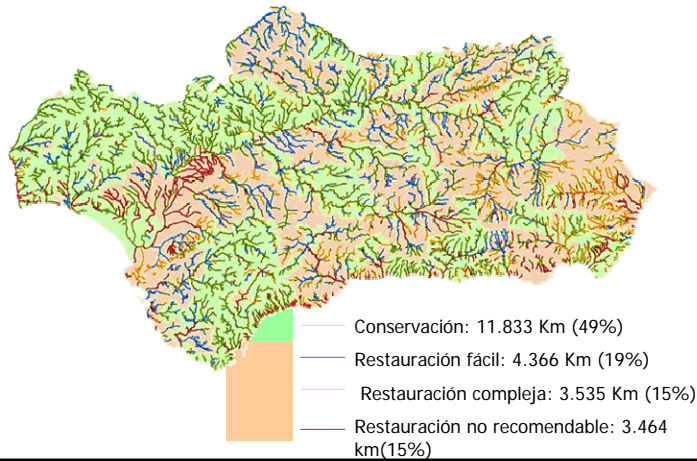
Evaluación ecológica de las riberas

CALIDAD DE LAS RIBERAS



Diagnóstico

DIRECTRICES DE ORDENACIÓN



Iniciativas en curso sobre riberas:

1. Inventario de tramos prioritarios a restaurar
2. Inventario de riberas sobresalientes
3. Plan de Balsas
4. Grupos de trabajo sobre caudales ambientales
5. Programa Andarríos
6. Foros de Ríos Vivos

Inventario de Riberas Sobresalientes de Andalucía

1. RIBERA SOBRESALIENTE POR SU ESTADO DE CALIDAD

Presentar un estado de calidad de ribera natural, según criterios establecidos en el Plan Director de Riberas

2. RIBERA SOBRESALIENTE POR SU INTERÉS Y VALOR ECOLÓGICO

Representar un espacio importante para el mantenimiento de la diversidad, singularidad y representatividad ecológica

3. RIBERA SOBRESALIENTE POR SU INTERÉS Y VALOR CULTURAL

Presentar valores culturales, patrimonio hidráulico y etnográfico de referencia de identidad de la comunidad y su territorio

4. RIBERA SOBRESALIENTE POR SU SINGULARIDAD PAISAJÍSTICA

Manifiestar belleza paisajística y valores geomorfológicos

5. RIBERA SOBRESALIENTE POR SU VALOR SOCIAL

Presentar valores lúdicos, recreativos y didácticos

Plan de Balsas de Andalucía

1. INVENTARIO Y TIPIFICACIÓN DE PEQUEÑAS MASAS ARTIFICIALES DE AGUA.

2. VALORACIÓN DE SU INTERÉS ECOLÓGICO.

3. CARACTERIZACIÓN INTENSIVA DE LAS MISMAS MEDIANTE SEGUIMIENTO ESTACIONAL DE PARÁMETROS AMBIENTALES.

4. EVALUACIÓN Y PROPUESTAS PARA FAVORECER SUS POTENCIALIDADES.

5. ELABORACIÓN DE MANUALES DE DISEÑO, RESTAURACIÓN Y GESTIÓN PARA POTENCIAR VALORES ECOLÓGICOS.

Resultados Plan de Balsas

ALMERIA: 3000
CÁDIZ: 320
CÓRDOBA: 1050
GRANADA: 1000
HUELVA: 700
JAÉN: 1000
MÁLAGA: 560
SEVILLA: 1700

TOTAL: 9.330 BALSAS

10% con vegetación en márgenes

60% uso agrícola exclusivo

10% uso agrícola y ganadero

10% uso ganadero exclusivo

20% uso industrial, minero y otros

Participación

• Foros del Agua:

- Inicio en 2005
- 5 Foros celebrados en Málaga, Córdoba, Cádiz, Huelva y Sevilla
- Durante 2006, 2007 se celebrarán los Foros de Ríos Vivos



• Programa Andarríos:

- **Objetivo:** promover la implicación de la sociedad en la conservación y mejora de los ecosistemas riparios
- Consejería de Medio Ambiente y Agencia Andaluza del Agua

MUCHAS GRACIAS

Madrid, 21 de septiembre de 2006



Agencia Andaluza del Agua
CONSEJERÍA DE MEDIO AMBIENTE