

**Código de Reserva** ES010RNF154  
**Nombre de Reserva** Río Ancares  
**Tipo de Reserva** Reserva Natural Fluvial

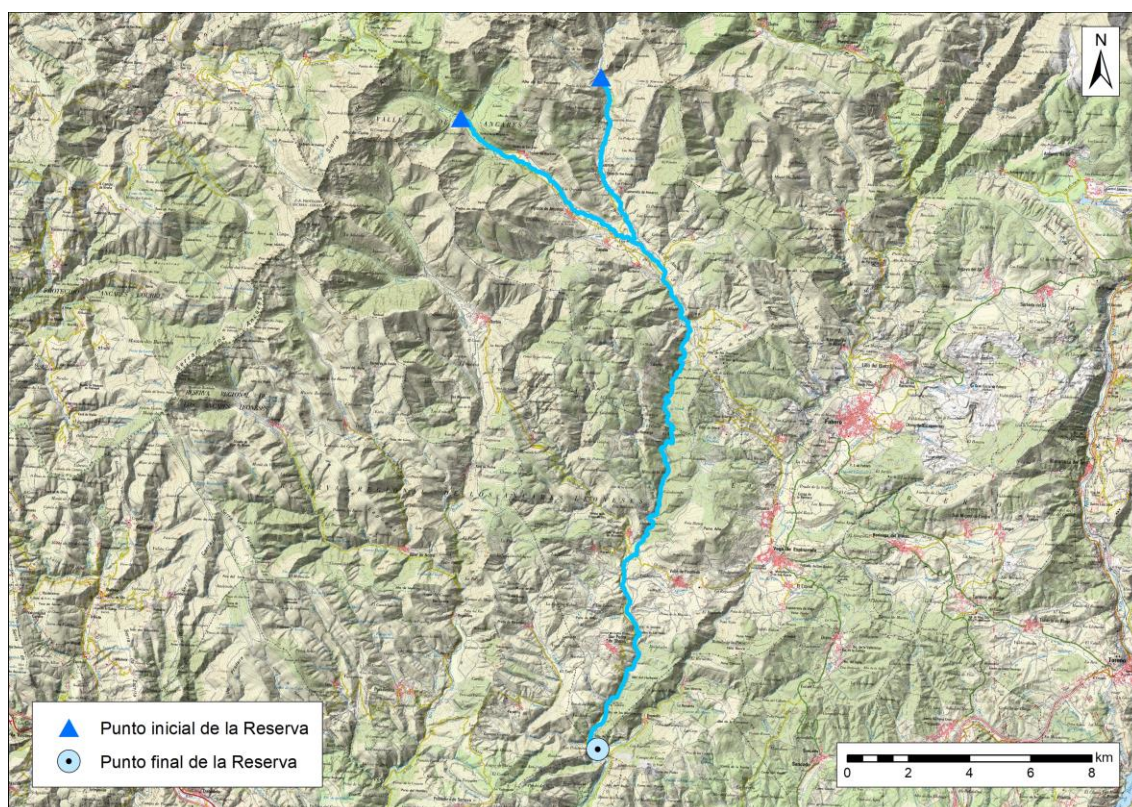
## LOCALIZACIÓN DE LA RESERVA

**DEMARCACIÓN HIDROGRÁFICA** Miño-Sil

**COMUNIDAD AUTONÓMA** Castilla y León

**PROVINCIA** León

**LONGITUD TOTAL (km)** 35,17



COORD. PUNTO INICIO CAUCE UTM ETRS89 29 N	X	Y
Río Cuiña	680.701	4.746.668
Río de la Vega	685.171	4.748.316
COORD. PUNTO FINAL RESERVA UTM ETRS89 29 N	X	Y
	686.627	4.726.407

## CARACTERIZACIÓN DE LA RESERVA

### HIDROMORFOLOGÍA

**IDENTIFICACIÓN DE LA MASA DE AGUA** ES424MAR000830  
ES423MAR000861  
ES423MAR000864

**CATEGORÍA** Aguas continentales

**TIPOLOGÍA DE RÍO** Ríos de montaña húmeda silíceo (T25)

## Pequeños ejes cántabro-atlánticos silíceos (T31)

<b>RÉGIMEN HIDROLÓGICO</b>	Pluvio-nival
<b>ESTACIONALIDAD DEL RÉGIMEN DE CAUDALES</b>	Permanente
<b>TIPOS DE FONDO DE VALLE REPRESENTADOS</b>	Confinado Llanura de inundación estrecha y discontinua
<b>TIPOS MORFOLÓGICOS EN PLANTA REPRESENTADOS</b>	Sinuoso Meandriforme
<b>TAMAÑO SEDIMENTOS PREDOMINANTE</b>	Cantos (64 mm - 25,6 cm) Bloques (>25,6 cm)
<b>MOVILIDAD SEDIMENTOS (TIPOS OBSERVADOS)</b>	Efectiva
<b>CONTINUIDAD EN EL TRANSPORTE (TIPOS OBSERVADOS)</b>	Efectiva
<b>TIPOS DE SECCIÓN DE CAUCE</b>	A y Aa+
<b>ESTRUCTURA Y SUSTRATO DEL LECHO</b>	Aluvial

### ENCUADRE GEOLÓGICO

**LITOLOGÍAS REPRESENTADAS** Pizarras grises, cuarcitas, calizas areniscas y depósitos aluviales.

### ESTADO Y CALIDAD DE LAS AGUAS (SEGÚN PLAN HIDROLÓGICO 2022-2027)

ES424MAR000830	Muy bueno	Bueno	Bueno
ES423MAR000861	Bueno	Bueno	Bueno
ES423MAR000864	Bueno	Bueno	Bueno

### VEGETACIÓN DE RIBERA

<b>VEGETACIÓN RIPARIA POTENCIAL</b>	Sauceda cantábrica (formación exclusiva de la zona), abedulares cantábricos y las alisedas submediterráneas mesótrofas. Saucedas negras continentales, alisedas hercínicas, alisedas sudoccidentales, loreras, abedulares hercínicos, saucedas salvifolias hercínicas, y fresnedas hidrófilas continentales.
<b>VEGETACIÓN RIPARIA EXISTENTE</b>	Aliseda galaica y abedular.
<b>GRADOS DE NATURALIDAD DE LA VEGETACIÓN DETECTADOS</b>	Muy alta (>90%)
<b>ESPECIES EXÓTICAS INVASORAS</b>	No han sido detectadas
<b>ETAPAS REGRESIVAS</b>	Nula o muy baja presencia (<30%)
<b>ANCHURA DE LA BANDA RIPARIA</b>	9 m

### FIGURAS DE PROTECCIÓN

**FIGURAS DE PROTECCIÓN EXISTENTES** Espacios de la Red Natura 2000 (ZEC y ZEPA).  
Reserva de la Biosfera.

## PRINCIPALES INTERACCIONES DETECTADAS EN LA RESERVA

**ACTIVIDADES/USOS/APROVECHAMIENTOS** Uso ganadero  
Uso forestal (plantaciones de *Populus* sp)  
Uso recreativo: Piragüismo de aguas bravas (temporada de invierno y primavera)

**VALORACIÓN GENERAL** BUENO.

El sistema fluvial experimenta alguna alteración puntual que no modifica sus características naturales y no compromete su declaración como Reserva Natural Fluvial.

## JUSTIFICACIÓN DE LA RESERVA

La RNF del Río Ancares es representativa de los ríos de montaña húmeda silícea, así como de los pequeños ejes cántabro-atlánticos silíceos. La reserva del Río Ancares presenta un régimen hidrológico con origen pluvio-nival y de carácter permanente, mostrando en general un alto grado de naturalidad.

El río Ancares y sus afluentes discurren mayoritariamente por un valle con llanura de inundación estrecha y discontinua. En el tramo de cabecera, el río se comporta como un arroyo de montaña natural, con una pendiente moderada y circulando por un cauce bastante definido con predominio de sustrato de bloques y cantos y el bosque de ribera tiene una cobertura reducida por la apertura de prados cultivados en las orillas. En la parte intermedia el río transcurre en su mayor parte por un fondo de valle encajonado entre roca madre que le permite mantener su estado más natural y numerosas especies de fauna que utilizan las formaciones vegetales riparias como refugio, zona de alimentación o lugar de reproducción. En la parte final se alternan las zonas encajadas con las zonas fluviales más anchas, donde se van sucediendo los prados de pasto para el ganado vacuno y algunas choperas. La vegetación de ribera está representada por las especies típicas de las alisedas oceánicas y presenta una alta continuidad y un grado de naturalidad muy alto.

El sistema fluvial constituye un hábitat potencial de múltiples especies vinculadas al curso fluvial que pueden ser esenciales para el proceso de diagnóstico del estado de las masas de agua, siendo especialmente valioso por la rica y variada ictiofauna que alberga, como la trucha (*Salmo trutta*), la boga del Duero (*Pseudochondrostoma duriense*), la bermejuela (*Achondrostoma arcasii*) y el bordallo (*Squalius carolitertii*).

En definitiva, el tramo considerado del río Ancares y su cabecera muestra una importante representatividad y mantiene un estado con presiones antrópicas poco significativas, que conforma un paisaje fluvial de gran belleza y singularidad hidrogeomorfológica. Todo ello justificaría su declaración como RNF.

## REPORTAJE FOTOGRÁFICO DE LA RESERVA







