

Familia *Colubridae*

***Natrix natrix* (Linnaeus, 1758). Culebra de collar**

Serp de collaret (cat.), *suge gorbataaduna* (eusk.), *cobra de colar* (gal.)



Isabel Catalão

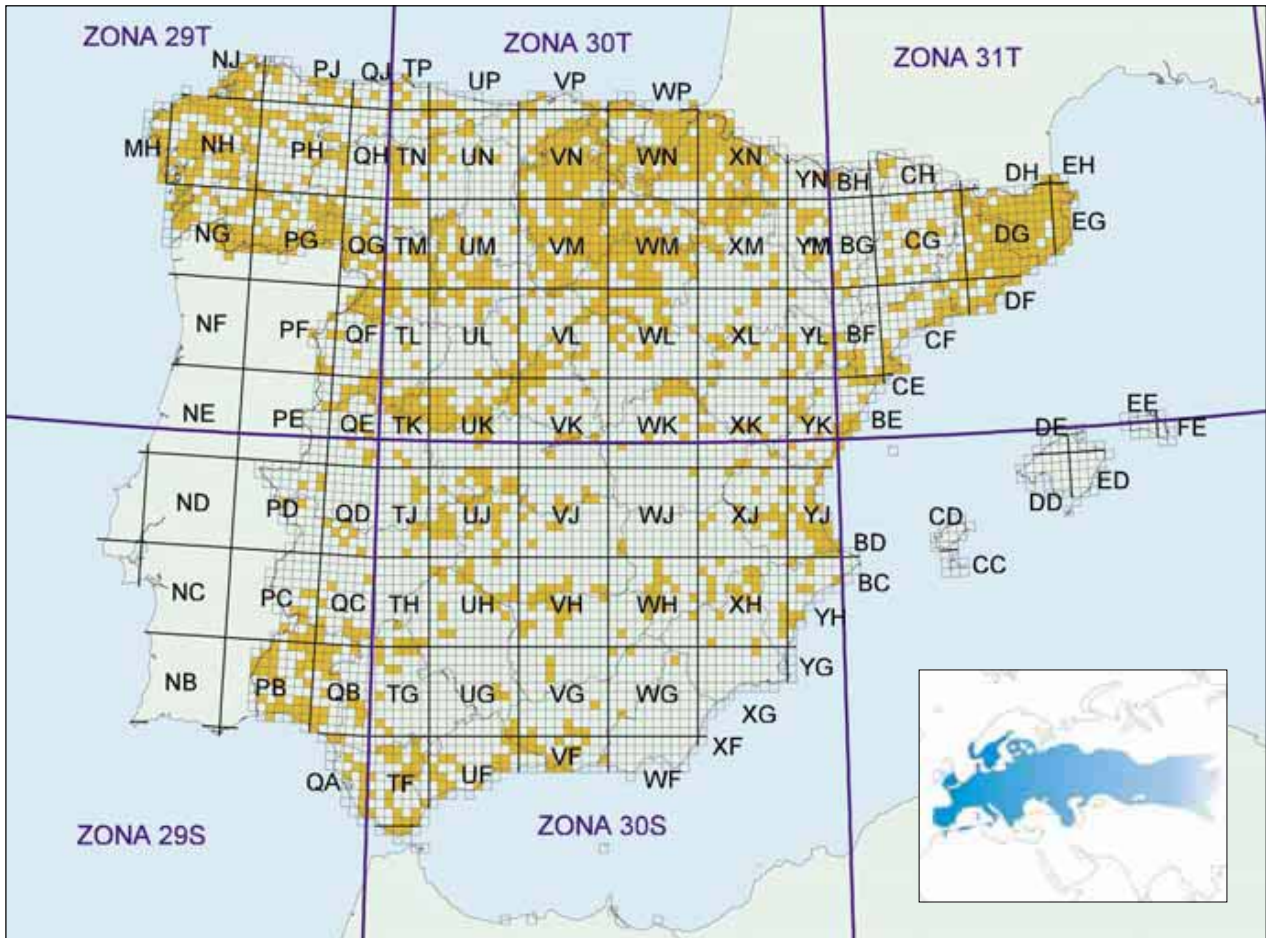
Ejemplar de Évora, Portugal.

La culebra de collar presenta una extensa área de distribución eurasiática que va de Este a Oeste, desde el Lago Baikal, en la frontera entre Rusia y China, hasta la práctica totalidad de Europa. Igualmente amplia es su distribución latitudinal, pues se halla prácticamente desde el Círculo Polar Ártico en Suecia hasta el Atlas Medio en Marruecos. En África, presenta poblaciones relictas en ambientes paleárticos del Rif y Atlas Medio (Marruecos; FAHD & PLEGUEZUELOS, 2001) así como en poblaciones muy aisladas de la franja litoral de Argelia y Túnez.

En España ha sido localizada en todas las provincias aunque el número de observaciones es mayor en la mitad norte (BRAÑA, 1997b; SANTOS *et al.*, 1997). Igual patrón se observa en Portugal. En Galicia, el bajo número de cuadrículas en la Galicia interior no responde a la realidad ya que es una especie abundante y bien distribuida por toda la comunidad (GALÁN & FERNÁNDEZ-ARIAS, 1993). Igual de ubicua es en otras comunidades con elevada pluviosidad del norte peninsular, como Euskadi y Navarra, aunque rápidamente se rarifica hacia el Sur por falta de medios frescos y húmedos. En Cataluña está bien distribuida pero es globalmente rara en todo el territorio (LLORENTE *et al.*, 1995).

En el centro y especialmente en el sur de la Península la escasez de la culebra de collar se hace muy notoria y en general responde a una situación real derivada de la mayor aridez de estas zonas (PLEGUEZUELOS, 1989); tampoco en zonas más montañosas y húmedas del centro ha sido muy citada (ej. Sierra de Gredos). En Castilla-La Mancha, Extremadura, Andalucía y Murcia es extremadamente local, más abundante en algunas sierras (ej. Sierra Morena) y ausente en amplias zonas de Badajoz, Sevilla, Córdoba, norte Granada, Murcia y Almería. En esta última provincia, cuya pluviosidad no alcanza los 400 mm anuales en gran parte de su superficie, la culebra de collar no ha sido citada más que en el río Adra (PARACUELLOS, 2001). A excepción de la zona cantábrica, la culebra de collar es una especie localmente escasa, con baja densidad de efectivos y en muchas ocasiones con un reducido número de observaciones aún en zonas bien prospectadas, de manera que nuevos registros en estas zonas no aparecen más que de tarde en tarde (PLEGUEZUELOS, com. pers.). Como excepción, algunos hábitats acuáticos, tanto en la franja litoral como hacia el interior, albergan poblaciones donde la especie puede considerarse como localmente abundante, como la Sierra de Cabra (Córdoba).

Es una serpiente de hábitos acuáticos pero a menudo desarrolla su actividad fuera del agua y esto incluye la captura de anfibios anuros, su presa principal (BRAÑA, 1997b). Por todo ello, aunque es de amplísima distribución y por tanto adaptada a gran variedad de situaciones climáticas, su distribución peninsular pare-



ce condicionada por factores ambientales y por tanto no responde exclusivamente a la existencia de puntos de agua.

Se halla en una gran variedad de hábitats forestales, en general asociados a un importante grado de humedad, como hayedos, robledales, bosques de ribera y bosques mixtos pero también en herbazales, prados y en general biotopos palustres. En ecosistemas más secos, principalmente en el centro y sur peninsulares, se encuentra estrechamente ligada a ríos, riachuelos, charcas y otras masas de agua, en general con abundante vegetación ribereña.

Se han observado ejemplares de culebra de collar desde el nivel del mar hasta los 3.060 m (Laguna de la Caldera, Sierra Nevada), lo que la convierte en el ofidio que mayor altitud alcanza en la Península, junto con *Vipera latasti*. Este amplio rango altitudinal y elevada cota máxima están ligados a la gran tolerancia medioambiental de la especie. Al igual que en otros repti-



L. J. Barbadillo

Ejemplar juvenil de Burgos

les de amplia distribución peninsular, se observa un gradiente latitudinal norte-sur en la máxima cota alcanzada (PLEGUEZUELOS & VILLAFRANCA, 1997).

En el territorio español, la culebra de collar está representada por la subespecie *N. n. helvetica* (THORPE, 1979, 1984).

Xavier Santos, Gustavo A. Llorente, Albert Montori & Miguel A. Carretero

FICHA LIBRO ROJO

Natrix natrix

Categoría mundial UICN: No catalogada.

Categoría España y criterios: Preocupación menor LC.

Características biológicas relevantes para su conservación: Especie de amplia distribución, ligada al medio acuático, aunque más terrestre que su congénérica en ambientes húmedos. Se halla presente en gran número de hábitats higrófilos. Se alimenta principalmente de anfibios.

Factores de amenaza: Es especialmente vulnerable a la degradación de las masas de agua en aquellas zonas donde la aridez ambiental la hace muy dependiente del medio acuático. Ello es aun más grave debido a que en general sus poblaciones son escasas. En las regiones húmedas del norte peninsular es en muchos casos una especie abundante y ubicua, y por ello sensible a los atropellos en carreteras y a la muerte directa por parte del ser humano.

Otros expertos consultados: L. J. Barbadillo, S. Honrubia, Í. Martínez-Solano & J. M. Pleguezuelos.

Referencias más significativas

BRAÑA (1997b); FAHD & PLEGUEZUELOS (2001); GALÁN & FERNÁNDEZ-ARIAS (1993); LLORENTE *et al.* (1995); PARACUELLOS (2001); PLEGUEZUELOS (1989); PLEGUEZUELOS & VILLAFRANCA (1997); SANTOS *et al.* (1997); THORPE (1979, 1984).