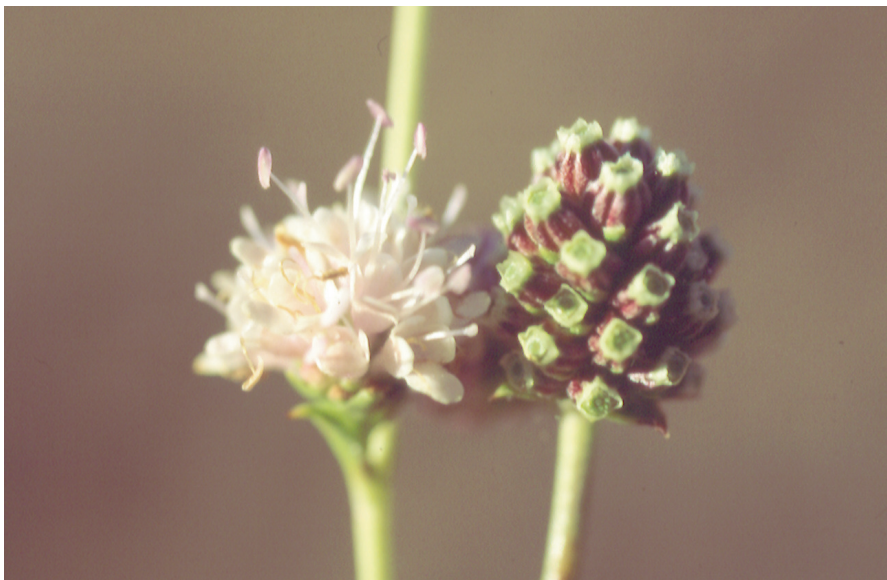


VU

DIPSACACEAE

Succisella carvalhoana (Mariz) Baksay



F. Amich

Datos generales

Altitud: 700-1.000 m
 Hábitat: Pastizales húmedos
 Fitosociología: *Arrhenatheretalia*
 Biotipo: Hemiscriptófito
 Biología reproductiva: Hermafrodita, alógama
 Floración: VIII-X
 Fructificación: IX-XI
 Expresión sexual: Hermafrodita
 Polinización: Entomófila generalista
 Dispersión: Anemocora
 Nº cromosómico: 2n=20
 Reproducción asexual: Estolones

Identificación

Hemiscriptófito de hasta 120 cm, bastante ramificado en la zona terminal. Hojas basales en roseta, dentadas; las medianas de pinnatífidas a pinnatipartidas. Capítulos de 10-12 mm de diámetro en la antesis. Corola de 4-4,7 mm, blanco rosada. Involucelos de 3-3,6 x 1,7-1,9 mm, anchamente fusiformes. Pertenece al grupo de microendemismos del género (junto con *S. microcephala* y *S. andreae-molinae*) presentes en la Península.

Distribución

Endémica del centro y oeste de la Península Ibérica: Beira Litoral, Douro Litoral y citada de las provincias de Ávila, Cáceres, Madrid, Salamanca, Toledo, Valladolid y Zamora (subprovincias corológicas Cántabro-Atlántica, Carpetano-Leonesa y Extremadurensis). Muy dispersa en esos territorios.

Biología

Hemiscriptófito de floración estivo-otoñal, con una importante capacidad de reproducción vegetativa mediante estolones y dispersión anemocora. No se han realizado estudios detallados acerca de la biología de esta especie, aunque sí podemos aportar ahora algunos datos: hasta 25-30 capítulos en un ejemplar bien desarrollado; con floración y fructificación masivas.

Endemismo del centro y centro-oeste peninsular, protegida en Extremadura. Muy ligada a emplazamientos con humedad edáfica, se halla en regresión por la disminución de éstos. Cuatro poblaciones confirmadas, dos con pequeño número de individuos.

Hábitat

Como todas las especies del género, *S. carvalhoana* está adaptada a zonas húmedas en prados y pastizales. Vive en diversas comunidades de las alianzas *Juncion acutiflori*, *Arrhenatherion* y *Cynosurion*, en suelos con una importante hidromorfía. Se presenta en los termotipos meso y supramediterráneo.

Demografía

Del total de las localidades españolas en que se había indicado la planta, hemos confirmado su presencia actual en cuatro de ellas, con un total aproximado de 1.100 individuos reproductivos. La población mejor conservada es la de Mayalde (Zamora), que contiene más del 60% de los efectivos de la especie. En localidades como Sancti-Spiritus (Salamanca) y Navamorcuende (Toledo) pensamos que está extinguida, en la primera debido a la construcción de una autovía, y en la segunda localidad como consecuencia de la transformación y degradación de antiguos pastizales. Existen numerosos emplazamientos en el centro-occidente peninsular que cumplen con los requerimientos ecológicos, bioclimáticos, etc., que necesita la planta; sin embargo, y a pesar de las búsquedas intensivas realizadas, hasta el momento no hemos encontrado nuevas poblaciones ni localidades.

Amenazas

La principal amenaza para la población con mayor número de individuos (Mayalde, Zamora) es la desecación progresiva que se aprecia en los emplazamientos en los que vive, así como un aumento excesivo del pastoreo, lo que provoca una fuerte nitrificación del medio. Ambos factores se repiten en otros pastizales húmedos, afectando asimismo de manera negativa al resto de las poblaciones de *S. carvalhoana*. Otra amenaza importante creemos que la constituye el escaso número de individuos en la mayoría de las poblaciones, lo que afecta claramente a su supervivencia futura.

Conservación

Las poblaciones de Ávila y Cáceres no han podido ser confirmadas en nuestro estudio: las encontradas en la localidad abulense (Poyales del Hoyo) corresponden todas ellas a *S. microcephala*, lo que indica una probable equivocación

entre estos microendemismos. Los enclaves donde se recogió hace 25 años en la localidad cacereña (Valdastillas) no reúnen en la actualidad las condiciones ecológicas requeridas por la planta. Hasta el momento, ninguna de las poblaciones se encuentra en zonas protegidas en vigor o previstas (Parques, LIC, etc.).

Medidas propuestas

Ha sido propuesta a los responsables correspondientes para que sea incluida en el futuro Catálogo de la Flora Amenazada de Castilla y León. Establecimiento de microrreservas, al menos en la población de Mayalde. Recogida de diásporas y almacenamiento en bancos de germoplasma. Reforzamiento con individuos en poblaciones casi extintas y seguimiento pormenorizado de las poblaciones conocidas.

Ficha Roja

Categoría UICN para España:

VU A2ac, B2ab(iv, v), C1+2a(i)

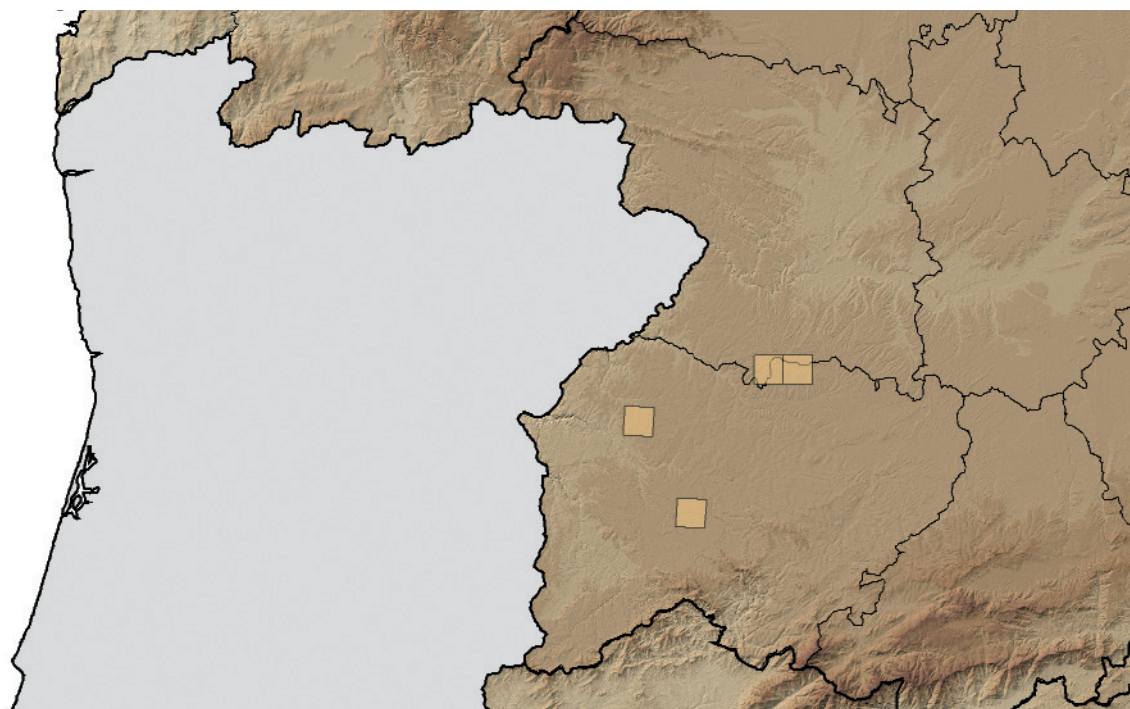
Categoría UICN mundial:

No evaluada

Figuras legales de protección:

Extremadura (IE)

POBLACIÓN	INDIVIDUOS	PRESENCIA (UTM 1x1 km)	AMENAZAS
Palacios del Arzobispo (Sa)	125 (D)	1	Desecación y pastoreo intensivo
Santa Olalla de Yeltes (Sa)	240 (D)	1	Desecación y pastoreo intensivo
Vitigudino (Sa)	3 (D)	1	Cultivos y pastoreo
Mayalde (Za)	700 (E)	1	Desecación y pastoreo intensivo



Corología

UTM 1x1 visitadas:	47
UTM 1x1 confirmadas:	6
Poblaciones confirmadas:	4
Poblaciones estudiadas:	4
Poblaciones nuevas:	0
Poblaciones extintas:	2
Poblaciones espontáneas:	4
Poblaciones restituidas s.l.:	0
Poblaciones no confirmadas:	8
Poblaciones no visitadas:	0
Poblaciones descartadas:	0



Referencias: [1] AMICH (1988); [2] AMICH *et al.* (2004); [3] DEvesa & AMICH (2006).

Autores: F. AMICH Y S. BERNARDOS.

Agradecimientos: Antonio L. Crespí y Enrique Rico.