

VU

CRUCIFERAE

Coincya rupestris subsp. *leptocarpa* (Gonz.-Albo) Leadlay

M. A. Copete

Datos generales**Altitud:** 700-1.100 m**Hábitat:** Paredones, fisuras, gleras y derrubios cuarcíticos, en el piso mesomediterráneo superior**Fitosociología:** *Jasiono marianae-Dianthetum lusitanum*; *Phagnalo saxatilis-Rumicetum indurati***Biotipo:** Hemicriptófito**Biología reproductiva:**

Hermafrodita, alógama

Floración: (III) IV-V**Fructificación:** VI**Expresión sexual:** Hermafrodita**Polinización:** Entomófila**Dispersión:** Barocora**Nº cromosómico:** n=12**Reproducción asexual:** No**Identificación**

Planta herbácea bienal o perenne. Tallos erectos ramificados, de 20-80 cm, pubescentes en la base. Roseta basal de hojas tomentosas (9-23 x 2-10 cm), lirado-pinnatisectas, con 4-9 segmentos crenado-dentados. Pedicelos florales de ascendentes a reflejos. Pétalos (13-18 x 4-5 mm) amarillentos con venas marrón-violáceas. Silicua (22-40 mm) con dos porciones diferenciadas: las valvas o parte basal dehiscente (7-17 x 1,5-2,3 mm; 5-12 semillas), y el rostro o porción estilar indehiscente (13-27 x 2-4,5 mm; 2-6 semillas), ligeramente engrosado.

Distribución

Endemismo de afloramientos cuarcíticos de las comarcas del Campo de Montiel y Campo de Calatrava, en las provincias de Albacete y Ciudad Real. Se han confirmado 12 poblaciones, distribuidas por el sur (Sierra del Relumbrar, sierras al sur de Villanueva de la Fuente), y oeste (Sierra de Alhambra) del Campo de Montiel, además de una localidad en el Campo de Calatrava, todas ellas en el sector Mariánico-Monchiquense de la provincia Luso-Extremadurensis¹.

Biología

Herbácea bienal (90%) o perenne (policárpica; 5-10%), muy raramente anual (observado sólo en vivero), alógama, con polinización entomófila, florece generalmente hacia principios de primavera (marzo-abril) y fructifica y dispersa, por apertura de las valvas, hacia la segunda quincena de junio. Las semillas del rostro (hasta un 36% de la producción) pueden quedar retenidas en dicha porción, lo que contribuye a su dispersión espacial y temporal². El número medio de semillas por fruto oscila entre 10 y 14. La producción de flores

Endemismo de afloramientos cuarcíticos de las comarcas del Campo de Montiel y Campo de Calatrava (Albacete y Ciudad Real), distribuido en 12 poblaciones. El estado de conservación es aceptable, si bien el sobrepastoreo, que reduce la floración, afecta a 3 poblaciones.

por planta, medida en 1999³, dio un valor medio de 421; la de frutos 250; la de semillas 2.903; si bien los tres parámetros mostraron gran variabilidad inter e intrapoblacional. El éxito reproductivo fue 0,43, lo que permite descartar problemas severos de depresión endogámica en las poblaciones. Los insectos polinizadores, de tipo generalista, fundamentalmente himenópteros, desempeñan un papel decisivo: la exclusión experimental de los mismos produjo un éxito reproductivo nulo³. Las semillas muestran un letargo condicionado innato no profundo, más pronunciado en las semillas de las valvas³. Se forman bancos de semillas persistentes de corta duración⁴.

Hábitat

Vegetación rupícola casmofítica sobre sustrato cuarcítico del piso mesomediterráneo superior. Se pueden distinguir dos situaciones ecológicas típicas: (a) en paredones y fisuras, junto con *Umbilicus rupestris*, *Sedum brevifolium*, *Linaria saxatilis*, *Digitalis purpurea* subsp. *mariana*, *Dianthus lusitanus* y helechos como *Ceterach officinarum*, *Asplenium trichomanes* subsp. *quadrivalens*; o (b) sobre derrubios al pie de los roquedos, siendo abundantes *Rumex induratus*, *Phagnalon saxatile*, *Lamarckia aurea*, y *Mercurialis annua*. Cuando la presión del ganado no es muy intensa, también se puede encontrar en pastizales xerofíticos silicícolas, formando parte de comunidades poco definidas fitosociológicamente.

Demografía

Doce poblaciones confirmadas, que suman alrededor de 10.400 individuos. Dos tercios se hallan en forma de roseta vegetativa (estado prerreproductivo), lo que indicaría una estructura equilibrada en clases de edad.

Amenazas

La planta es sensible al pastoreo en época de floración, observándose con frecuencia escapos y racimos florales recomidos. Hay señales evidentes de sobrepastoreo en tres poblaciones.

Conservación

Incluida en el Catálogo Regional de Especies Amenazadas de Castilla-La Mancha (1998) con la categoría de "Vulnerable". Existe propuesta de Plan de Conservación³. Las poblaciones localizadas al sur del Campo de Montiel (Villapalacios, Povedilla, Bienservida y Villanueva de la Fuente; en total 8) están incluidas en el LIC "Sierra del Relumbrar y estribaciones de Alcaraz". Las 4 poblaciones restantes (Campo de Calatrava y oeste del Campo de Montiel) se ubican en localidades que carecen de protección.

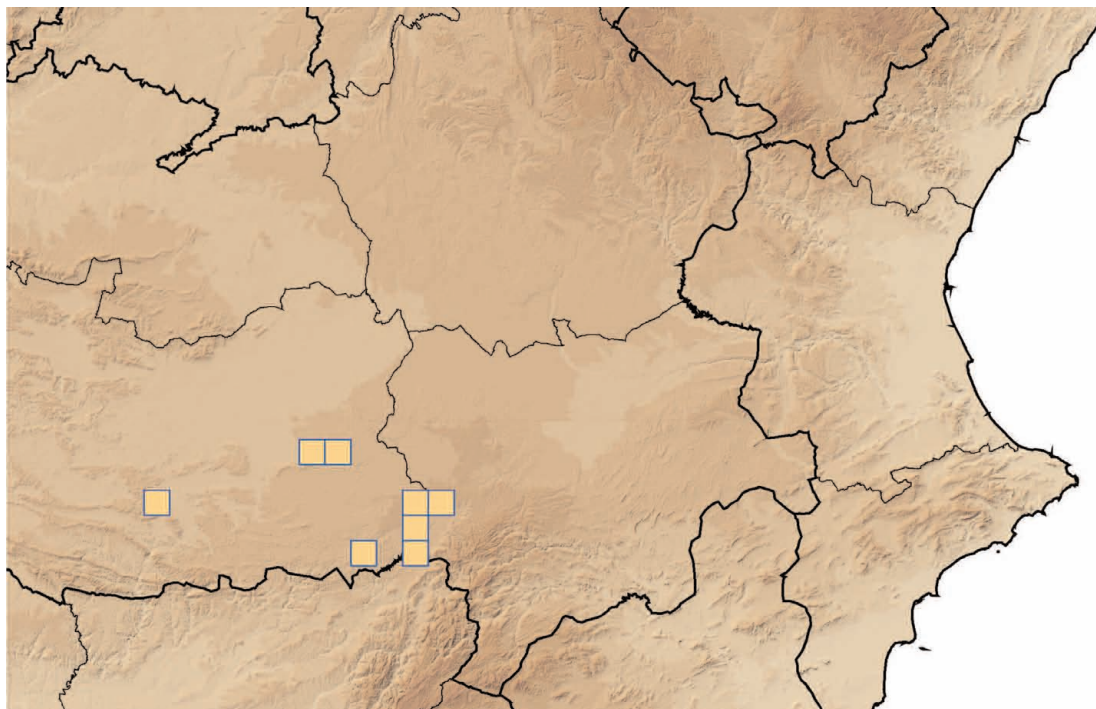
Medidas propuestas

Se recomienda el control del pastoreo en las localidades ocupadas por la planta, principalmente durante la época de floración. El uso de insecticidas y plaguicidas en áreas de cultivo próximas, como es el caso de las poblaciones de Sierra del Relumbrar, cerro de los Arzolllos y Castillo de Calatrava, debería de someterse a un programa de vigilancia y regulación, ya que el éxito reproductivo de la planta depende completamente del concurso de los insectos polinizadores.

Ficha Roja

Categoría UICN para España:
VU B2ab(iii); D2
Categoría UICN mundial:
Ídem
Figuras legales de protección:
Castilla La-Mancha (VU)

POBLACIÓN	INDIVIDUOS	PRESENCIA (UTM 1x1 km)	AMENAZAS
Relumbrar (Ab) 5	3.942 (E)	10	Aplicación de insecticidas en las proximidades
Relumbrar (CR) 3	4.350 (E)	5	Sobrepastoreo
Villamanrique (CR) 1	299 (D)	1	Sobrepastoreo
Alhambra (CR) 2	1.150 (E)	2	-
Aldea del Rey (CR)	650 (E)	1	Sobrepastoreo, aplicación de insecticidas en las proximidades



Corología

UTM 1X1 visitadas:	31
UTM 1X1 confirmadas:	19
Poblaciones confirmadas:	12
Poblaciones estudiadas:	12
Poblaciones nuevas:	5
Poblaciones extintas:	0
Poblaciones espontáneas:	12
Poblaciones restituidas s.l.:	0
Poblaciones no confirmadas:	2
Poblaciones no visitadas:	0
Poblaciones descartadas:	0



Referencias: [1] HERRANZ *et al.* (2004); [2] COPETE *et al.* (2005); [3] HERRANZ *et al.* (2002a); [4] HERRANZ *et al.* (2003).

Agradecimientos: Consejería de Medio Ambiente y Desarrollo Rural de la Junta de Comunidades de Castilla-La Mancha.

Autores: M.Á. COPETE, J.M. HERRANZ y P. FERRANDIS.