

EN

PLUMBAGINACEAE

*Limonium fruticans* (Webb) Kuntze

A. Hernández

**Datos generales****Altitud:** 0-300 m**Hábitat:** Ambientes xéricos y halófilos, generalmente con pendiente alta o moderada**Fitosociología:** *Ceropegio dichotomae-Euphorbietum aphyllae***Biotipo:** Caméfita**Biología reproductiva:**

Posiblemente alógama

**Floración:** III-VI**Fructificación:** VI-VII**Expresión sexual:** Hermafrodita**Polinización:** Entomófila generalista**Dispersión:** Anemocora alada**Nº cromosómico:**  $n = 7$ ,  $2n = 14$ **Reproducción asexual:**

Agamosperma probable

**Identificación**

Pequeño arbusto de hojas glabras, ovadas, mucronadas y brevemente atenuadas en pecíolo. Escapos pequeños corimboso-paniculados. Ramitas florales bialadas, alas estrechas en la base y dilatadas hacia la parte superior con aurículas pequeñas bajo la espiga. Brácteas inferiores rojizas, coriáceas y carinadas. Flores con cáliz malva-azulado y corola blanca.

**Distribución**

Especie endémica de la Isla de Tenerife, encontrándose relegada al sector noroeste de la Isla, donde vive en dos enclaves que en conjunto albergan varios miles de individuos. En pliegos de herbario (Barranco de Cuevas Negras) o en bibliografía previa (Barranco del Agua<sup>1</sup>) existen citas para enclaves próximos a las localidades estudiadas que no han podido ser confirmadas en las prospecciones realizadas.

**Biología**

Especie hermafrodita de floración y fructificación primaveral-estival. A pesar de poseer adaptaciones a la anemocoria, la dispersión de las semillas se realiza a distancias muy cortas lo que limita su capacidad de expansión. Diversos autores<sup>2</sup> apuntan a la posibilidad de que el taxón sea en realidad una forma local de *L. arborescens*. Tal y como recoge la bibliografía<sup>3</sup> los procesos de

Siempreviva

**Endemismo tinerfeño relegado al noroeste de la isla, en el Macizo de Tenó. La actividad humana en esta zona, para la cual es previsible una cierta expansión, amenaza seriamente la supervivencia del taxón.**

agamosperma son frecuentes en el género *Limonium* aunque su concurrencia en esta especie no ha sido estudiada. Igualmente es destacable la posible existencia de dimorfismo floral dialélico que propicia una clara tendencia a la alogamia<sup>3</sup>.

**Hábitat**

Los ejemplares del taxón medran en ambientes xéricos, que llegan a soportar un marcado carácter halófilo, desarrollándose generalmente en el seno de matorrales adscribibles a *Ceropegio dichotomae-Euphorbietum aphyllae*, aunque en ocasiones transgrede este ámbito, colonizando terrenos medianamente antropizados donde dominan matorrales subnitrofilos. También se ha constatado su capacidad para colonizar situaciones rupícolas de pendiente acusada<sup>4</sup>. Como especies compañeras más frecuentes se pueden citar: *Euphorbia canariensis*, *Euphorbia balsamifera*, *Euphorbia aphylla*, *Asparagus umbellatus*, *Schizogyne sericea*, *Kleinia nerüfolia*, *Ceropegia dichotoma*, etc.

**Demografía**

Las poblaciones del taxón parecen exhibir un dinamismo lento e insuficiente<sup>4</sup>, que puede estar relacionado con una escasa capacidad de dispersión y con la existencia de factores limitantes al reclutamiento. El área de ocupación real de la especie abarca 8 cuartiles de 500 x 500 m.

### Amenazas

Al parecer las principales fuentes de amenaza surgen de la existencia de una carretera que atraviesa la zona donde se desarrollan las poblaciones del taxón. Ello, dado el gran valor turístico del enclave, ha posibilitado un notable incremento en la afluencia de personas y vehículos, que se traduce en un notable aumento de los procesos de artificialización (pisoteo, coleccionismo, entrada de especies alóctonas, etc.).

### Conservación

La totalidad de los efectivos se localizan en la Parque Rural de Teno (LIC), creciendo en Hábitat de Interés Comunitario. Existen accesiones depositadas en bancos de germoplasma (Jardín Botánico Viera y Clavijo, Servicio de Biodiversidad de la Viceconsejería de Medio Ambiente del Gobierno de Canarias).

### Medidas propuestas

Almacenamiento de semillas de todas sus poblaciones en bancos de germoplasma. Cultivo y micropropagación. Estudios de Biología Reproductiva. Seguimiento poblacional. Erradicación de especies exóticas, Control de vertidos. Control y limitación de accesos. Incremento de la Vigilancia.

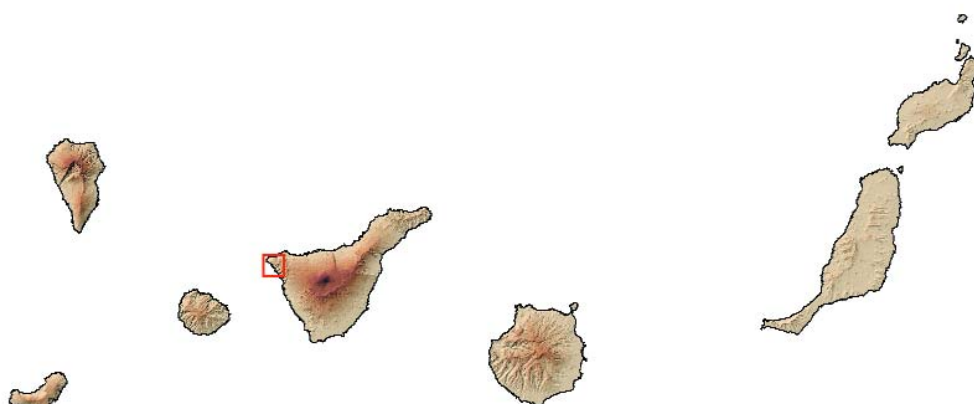
### Ficha Roja

**Categoría UICN para España:**  
EN B2ab(iii,v)  
**Categoría UICN mundial:** Ídem  
**Figuras legales de protección:**  
Berna, Canarias (SAH), Orden  
Gobierno Canarias 20/2/91  
(Anexo I)

POBLACIÓN	INDIVIDUOS	PRESENCIA (UTM 1x1 km)	AMENAZAS
Teno (Tf) 2	6.757 (D)	4	Obras de acondicionamiento, vías de comunicación, pisoteo, pastoreo, coleccionismo, fácil acceso, competencia con especies exóticas

### Corología

UTM 1x1 visitadas:	20
UTM 1x1 confirmadas:	4
Poblaciones confirmadas:	2
Poblaciones nuevas:	0
Poblaciones extintas:	0
Poblaciones restituidas:	0
Poblaciones no confirmadas:	1
Poblaciones no visitadas:	0
Poblaciones descartadas:	0



**Referencias:** [1] BRAMWELL (1969); [2] BRAMWELL & BRAMWELL (1994); [3] PÉREZ DE PAZ (2002); [4] GÓMEZ CAMPO *et al.* (1996); KUNKEL & SUNDING (1967).

**Autores:** A. SANTOS GUERRA, E. SANTOS GUTIÉRREZ, K. MARTÍN CÁCERES y M.V. MARRERO GÓMEZ.