

EN

PLUMBAGINACEAE

*Limonium redivivum* (Svent.) Kunkel & Sunding

R. Mesa

Siempreviva

**Endemismo de la isla de La Gomera, del cual persisten apenas un millar de ejemplares. El ganado disperso e incontrolado parece ser el principal factor de presión, propiciando que algunas poblaciones estén a punto de desaparecer.**

#### Datos generales

**Altitud:** 650-950 m  
**Hábitat:** Fisuras y pequeños andenes de escarpes rocosos con gran pendiente  
**Fitosociología:** *Aeonio decoris-Sonchetum leptcephali*  
**Biotipo:** Caméfito  
**Biología reproductiva:** Posiblemente alógama  
**Floración:** IV-VI  
**Fructificación:** V-VII  
**Expresión sexual:** Hermafrodita  
**Polinización:** Entomófila generalista  
**Dispersión:** Atelecoria, parcialmente anemocora (alada)  
**Reproducción asexual:** Agamosperma probable

#### Identificación

Arbusto arrosetado y leñoso. Hojas enteras, aovado-cuneadas, largamente atenuadas en la base. Escapo alado en la mitad superior. Inflorescencia en panícula corimbosa; ramas aladas, rámulas ápteras. Brácteas interiores lanceoladas, la exterior con una estrecha banda azulada en el margen apical. Cáliz glabro azulado. Corola blanca. Semilla elipsoideo-fusiforme.

#### Distribución

Taxón endémico de la isla de La Gomera, donde cuenta con pocas poblaciones en las medianías de la parte sureste y suroeste de la isla. La var. *pilosum* se conoce solamente para las laderas de un barranco del suroeste (La Fortaleza). Las prospecciones de campo tendentes a localizar algunos enclaves citados de forma previa en el Herbario ORT (Bco. del Cabrito) han sido infructuosas.

#### Biología

Especie hermafrodita de floración y fructificación primaveral-estival. Se propaga exitosamente a partir de semillas. No obstante, tal y como recoge la bibliografía<sup>1</sup>, los procesos de agamosperma son frecuentes en el género *Limonium*, aunque su concurrencia en esta especie no ha sido estudiada. Igualmente es destacable la posible existencia de dimorfismo floral dialélico que propicia una clara tendencia a la alogamia<sup>2</sup>.

#### Hábitat

La especie habita en las mediarías de sotavento donde alcanza ocasionalmente el punto de desbordamiento de las nieblas del alisio, siendo propia de grietas y pequeños andenes de los escarpes rocosos de gran verticalidad, donde se acumula algo de suelo húmico. En estos ambientes convive con las especies propias de matorrales rupícolas de *Aeonio decoris-Sonchetum leptcephali* en el dominio de *Mayteno-Juniperion canariensis*. Como especies compañeras más frecuentes se destacan: *Aeonium decorum*, *Aeonium appendiculatum*, *Aeonium holochrysum*, *Sonchus ortunoi*, *Crambe gomerae*, *Greenovia diplocycla*, etc.

#### Demografía

El taxón se constituye en poblaciones pequeñas, para las que se ha observado un palpable retroceso en los años de sequía, aunque experimentan una cierta recuperación en los años húmedos. Algunas poblaciones (Aguajilva) se encuentran notablemente mermadas por la acción del pastoreo, observándose en ellas una estructura bastante alejada de las condiciones óptimas de viabilidad, denotándose una clara ausencia de ejemplares juveniles. El área de ocupación real de la especie abarca 4 cuartiles de 500 x 500 m.

### Amenazas

El pastoreo constituye el principal factor de presión<sup>2</sup>, hecho que se ha constatado en las poblaciones de La Fortaleza y Aguajilva. No obstante, la población de Arisel presenta un estado de conservación aceptable, no siendo evidentes factores de amenaza significativos. Por otro lado, es importante citar el riesgo de hibridación debido al cultivo de especies afines en los caseríos próximos a algunas poblaciones (La Fortaleza).

### Conservación

Se desarrolla en Hábitat de Interés Comunitario, localizándose dentro de espacios protegidos: Monumento Natural de la Fortaleza (LIC), Reserva Natural Integral de Benchijigua (LIC), P. Natural de Majona (LIC), Monumento Natural de los Roques y LIC Cuenca de Benchijigua-Guarimiar. Existen accesiones depositadas en bancos de germoplasma (Servicio de Biodiversidad del Gobierno de Canarias). Las poblaciones de La Fortaleza y Arisel son objeto de seguimiento.

### Medidas propuestas

Almacenamiento de semillas de todas sus poblaciones en bancos de germoplasma. Reforzamiento y protección física de la población de Aguajilva. Cultivo y micropropagación. Estudios de Biología Reproductiva. Seguimiento poblacional. Erradicación de especies exóticas. Control del ganado.

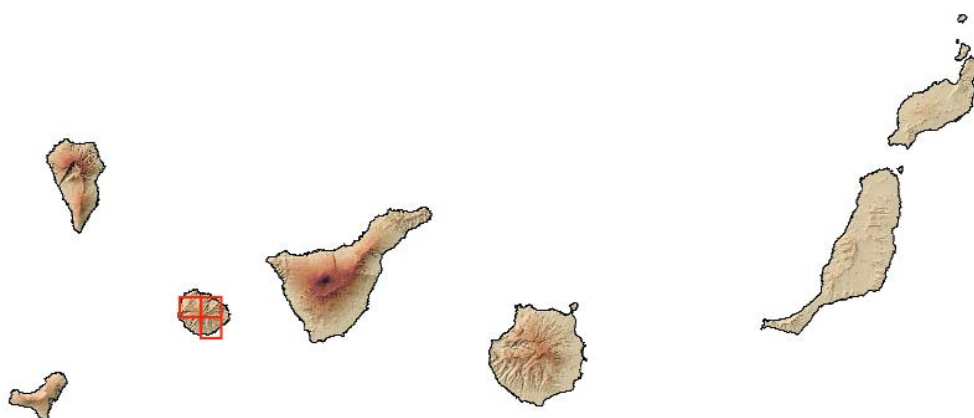
### Ficha Roja

**Categoría UICN para España:**  
EN B2ab(iii,v)  
**Categoría UICN mundial:** Ídem  
**Figuras legales de protección:**  
Canarias (SAH), Orden Gobierno Canarias 20/2/91 (Anexo II)

POBLACIÓN	INDIVIDUOS	PRESENCIA (UTM 1x1 km)	AMENAZAS
La Fortaleza (Tf)	56 (D)	1	Pastoreo
Aguajilva (Tf)	14 (D)	1	Pastoreo
Punta de Arisel (Tf)	920 (D)	1	Inexistentes

### Corología

UTM 1x1 visitadas:	4
UTM 1x1 confirmadas:	3
Poblaciones confirmadas:	3
Poblaciones nuevas:	0
Poblaciones extintas:	0
Poblaciones restituidas:	0
Poblaciones no confirmadas:	1
Poblaciones no visitadas:	0
Poblaciones descartadas:	0



**Referencias:** [1] PÉREZ DE PAZ (2002); [2] GÓMEZ CAMPO *et al.* (1996). KUNKEL & SUNDING (1967).

**Autores:** R. MESA COELLO, A. SANTOS GUERRA, J.P. OVAL DE LA ROSA, K. MARTÍN CÁCERES y M.V. MARRERO GÓMEZ.