

EN

RANUNCULACEAE

*Delphinium fissum* subsp. *sordidum* (Cuatrec.) Amich, E. Rico & J. Sánchez

E. Rico y F. Amich

**Datos generales****Altitud:** (400) 600-1.800 m**Hábitat:** Nemoral en castaños y melojares. Soporta exposiciones soleadas, refugiada en herbazales**Fitosociología:** *Helictotricho-Festucetum scariosae*, *Saturejo intricatae-Velletum spinosae*, *Crataego monogynae-Loniceretum arboreae***Biotipo:** Hemicriptófito**Biología reproductiva:** Alógama**Floración:** VI-VII**Fructificación:** VIII**Expresión sexual:** Hermafrodita**Polinización:** Entomófila**Dispersión:** Pasiva, agitación tallo**Nº cromosómico:** 2n = 16**Reproducción asexual:**

No se conoce

**Identificación**

Cepa tuberosa sin túnica fibrosa. Tallos simples de hasta 160 cm. Hojas con pecíolo semiamplexicaule, dilatado. Lóbulos foliares de 1-4 mm de anchura. Inflorescencia en racimos compactos, densos. Flores violáceas, de 22-26 mm, usualmente cerradas, densamente pubescentes. Semillas cubiertas por escamas (menos de 25 por cada cara).

**Distribución**

Endemismo ibérico. Su núcleo básico se encuentra en el CW de la Península (Za, Sa, Cc), alcanzando la Sierra de Mágina (J) hacia en el SE y Corduente (Gu) en el CE. La cita de Ciudad Real es errónea, y ya ha sido corregida<sup>1</sup>; la de Almorchón (Ba)<sup>2</sup> necesita ser confirmada.

**Biología**

Planta habitualmente alógama, aunque puede comportarse como autógama<sup>3</sup>. Entomófila generalista, siendo sus principales polinizadores los lepidópteros. En primavera desarrolla una roseta de hojas y un tallo florífero con una densa inflorescencia terminal (20-40 flores). La fructificación se produce durante el mes de agosto, originándose gran cantidad de semillas que caen en los alrededores de la planta. Durante el invierno la parte aérea se seca y queda enterrada la raíz tuberosa, que puede permanecer así durante varios años. No se conocen mecanismos de

Pese al reducido número de ejemplares en cada núcleo y su baja capacidad de dispersión, esta ranunculácea de gran porte mantiene sus poblaciones estables en la Península. Sin embargo, ambos hechos la hacen sensible a alteraciones drásticas de su hábitat.

reproducción vegetativa. Su particular fenología hace que se mantenga verde cuando la vegetación circundante ya se ha agostado, lo que facilita su detección por parte de los herbívoros.

**Hábitat**

Aparece con preferencia en el seno de formaciones de castaño (Hervás) y roble melojo (Linares de Riofrío). En otros casos se incluye en zonas boscosas muy densas y abruptas (Corduente) y en la base de extraplomos y taludes sobre fisuras terrosas, en encinares termófilos (Fermoselle). Soporta bien las exposiciones soleadas, siempre buscando refugio en herbazales o matorral denso (Villarino), aprovechando acúmulos de suelo ricos en materia orgánica. En Sierra de Mágina (J) aparece bajo los restos de formaciones caducifolias de espinares supra y oromediterráneos de la alianza *Lonicero-Berberidion* (*Prunetalia*).

**Demografía**

Todas las poblaciones presentan un bajo número de ejemplares (no llegando a superar los 10 individuos en alguna de ellas). Las poblaciones son muy estables, pudiendo permanecer latentes (raíz tuberosa) durante varios años si las condiciones no son adecuadas.

El número de individuos que completan el ciclo de vida no es muy alto, llegando al 20% en Sierra Mágina, aunque esta cifra está fuertemente

condicionada por la climatología y el herbivorismo. La tasa de germinación de semillas es muy baja, habiendo sido imposible localizar nuevos individuos durante los años de estudio.

### Amenazas

El principal problema que presenta es su baja tasa de reclutamiento. A lo largo de los años de estudio se observan prácticamente las mismas rosetas en idéntica posición. Algunas de sus poblaciones son de fácil acceso en vehículo y, siendo una planta llamativa cuando florece, podría verse severamente afectada por la acción humana. En la Sierra de Mágina se ha comprobado que existe herbivoría, y en 1996 resultó afectada por una repoblación de pinos: procesos similares podrían fácilmente afectar al resto de poblaciones.

### Conservación

Algunas poblaciones se encuentran ya en zonas protegidas (P. naturales de Sierra Mágina y de Arribes del Duero, Espacio Natural de la Sierra de Quilamas). La población jiennense se ha estudiado con vistas a la redacción de su correspondiente plan de recuperación. Se va a incluir en la futura "Lista Roja de la Flora Vascular Amenazada de Castilla y León" (VU).

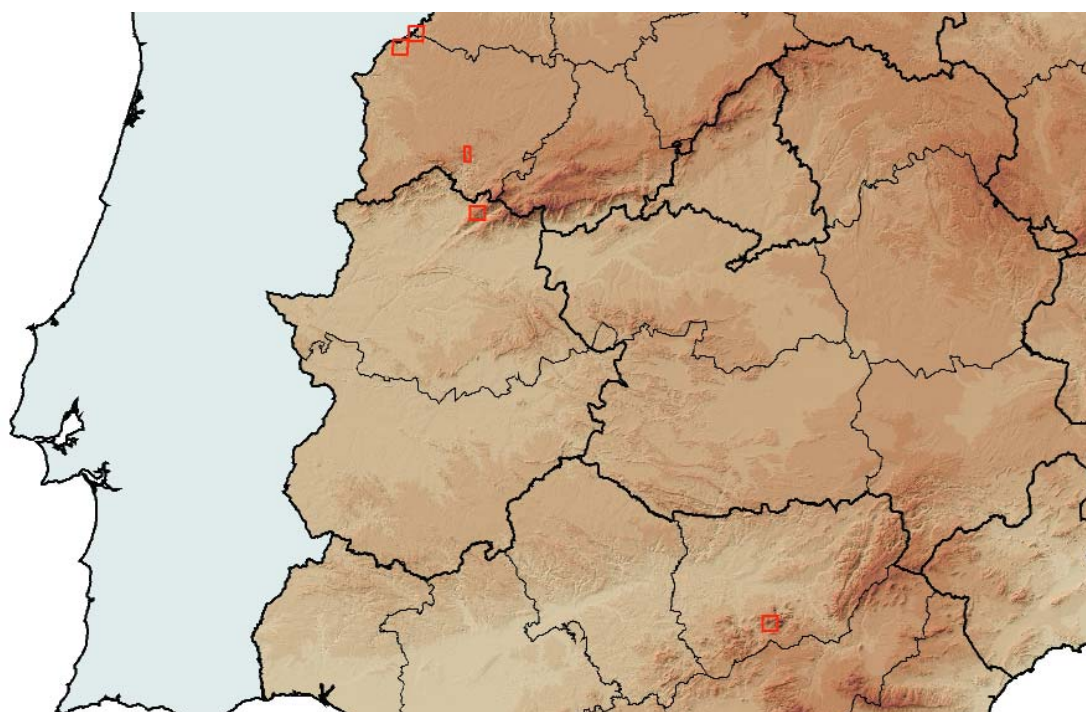
### Medidas propuestas

Se propone incluirla en el futuro catálogo de flora protegida de Castilla y León y elevar su estatus de protección en Extremadura al menos a "Sensible a la alteración de su hábitat". Debe almacenarse en bancos de germoplasma y protegerse físicamente las poblaciones más expuestas a la acción humana.

### Ficha Roja

**Categoría UICN para España:**  
EN B2ac(ii,iii,iv); C2a(i)b  
**Categoría UICN mundial:** Ídem  
**Figuras legales de protección:**  
Andalucía (E), Castilla-La Mancha (E, plan recuperación) y Extremadura (IE)

POBLACIÓN	INDIVIDUOS	PRESENCIA (UTM 1x1 km)	AMENAZAS
Hervás (Cc)	21 (D)	1	Proximidad a carretera
Salamanca 3	112 (D)	1	Acción humana
Fermoselle (Za)	Sin datos		
Sierra de Mágina (J)	66 (D) <sup>3</sup>	1	Herbivorismo, repoblaciones
Corduente (Gu)	Sin datos		Fácil acceso al lugar



### Corología

UTM 1x1 visitadas:	51
UTM 1x1 confirmadas:	3
Poblaciones confirmadas:	5
Poblaciones nuevas:	1
Poblaciones extintas:	0
Poblaciones restituidas:	0
Poblaciones no confirmadas:	1
Poblaciones no visitadas:	2
Poblaciones descartadas:	0



**Referencias:** [1] MARTÍN BLANCO & CARRASCO (2000); [2] BLANCHÉ (1985); [3] GÓMEZ MERCADO *et al.* (1997).

**Autores:** A. GONZÁLEZ TALAVÁN, S. BERNARDOS HERNÁNDEZ, L. DELGADO SÁNCHEZ y F. AMICH GARCÍA.

**Agradecimientos:** F. Gómez Mercado, J.A. Sánchez Rodríguez.