

EN LABIATAE

Micromeria leucantha Svent. ex P. Pérez



Tomillo blanco

Taxón que cuenta con cinco poblaciones no muy alejadas entre sí, las cuales poseen un reducido número de ejemplares y se sitúan en zonas frecuentadas por el ganado.

Datos generales

- Altitud:** 350-1.100 m
- Hábitat:** Comunidades rupícolas dentro de formaciones xerófilas y termoesclerófilas
- Fitosociología:** *Greenovia-Aeonietum caespitosi*, *Mayteno-Juniperion canariensis*
- Biotipo:** Caméfita
- Floración:** IV-VII
- Fructificación:** VII-IX
- Expresión sexual:** Hermafrodita
- Polinización:** Entomófila
- Dispersión:** Barocoria, anemocoria restringida o pasiva

Identificación

Caméfita fisurícola de 15-20 cm de alto, de porte ascendente o erecto, ramificado en la base. Ramas cilíndricas o subcuadrangulares. Hojas lanceoladas, grisáceo-pajizas, agrupadas en la parte superior de las ramas. Inflorescencias en espicostros cortos, más o menos compactos. Flores pediceladas de color blanco o blanco liliáceo.

Distribución

Endemismo de Gran Canaria (Islas Canarias) relegado al municipio de San Nicolás de Tolentino.

Biología

Caméfita de aspecto cano y poco denso, con flores generalmente blancas. Floración y fructificación lenta y escasa. Se trata de la única especie del género sin híbridos conocidos¹.

Hábitat

Forma parte de las comunidades rupícolas en el dominio de las formaciones xerófilas y termoesclerófilas canarias y en el límite inferior de los pinares. Aparece en rodales más o menos densos pero aislados, en taliscas, grietas rocosas y poyatas, sin suelo o escaso de retención. Sus acompañantes más habituales son: *Chrysoprenanthes pendula*, *Hypericum reflexum*, *Taeckholmia pinnata*, *Babcockya platylepis*, *Pinus canariensis*, *Chamaecytisus proliferus*, *Aeonium simsii*, *Dendriopoterium pulidoi*, *Bupleurum salicifolium*, *Carlina canariensis*, *Lavandula minutoli* y *Allagopappus viscosissimus*.

Demografía

Su estructura está dominada por individuos adultos aunque se observa cierta producción de plántulas. Tanto la floración como la fructificación es escasa.

El área de ocupación de la especie abarca 14 cuartiles de 500 x 500 m.

J. Navarro

Amenazas

Las poblaciones de esta especie se encuentran en zonas muy frecuentadas por el ganado, por lo que la principal amenaza se centra en el continuo ramoneo por pastoreo residual en altitudes bajas y por ganado cimarrón en las zonas más elevadas. La especie es sensible a la sequía.

Conservación

Sus poblaciones están incluidas en el Parque Rural del Nublo (LIC) y Reserva Natural Integral de Inagua (LIC). Sus hábitats se encuentran registrados en la Directiva 92/43/CEE.

Medidas propuestas

Es preciso el control del pastoreo tradicional, así como la erradicación del ganado cimarrón en los andenes y riscos donde se asienta. Deben recolectarse semillas para su inclusión en Bancos de Germoplasma. La especie debe elevarse a la categoría “En peligro de Extinción” en el Catálogo de Especies Amenazadas de Canarias.

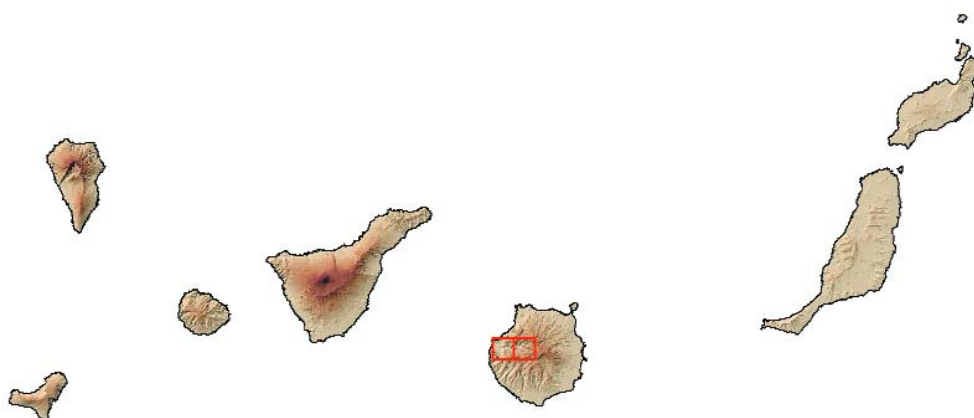
Ficha Roja

Categoría UICN para España:
EN B2ab(iii)
Categoría UICN mundial: Ídem
Figuras legales de protección:
Berna, Canarias (SAH), Orden
Gobierno Canarias 20/2/91
(Anexo I)

POBLACIÓN	INDIVIDUOS	PRESENCIA (UTM 1x1 km)	AMENAZAS
Pino Gordo (LP)	202 (D)	3	Ramoneo, reducido número de efectivos.
Peñones del Amo (LP)	86 (D)	2	Ramoneo, reducido número de efectivos
Garabateras y Caidero de la Niña (LP)	1.024 (E)	1	Ganado cimarrón, escasa plasticidad
Lina (LP)	1.067 (E)	1	Ganado cimarrón, escasa plasticidad
Vigaroe (LP)	2.171 (E)	2	Ganado cimarrón, escasa plasticidad

Corología

UTM 1x1 visitadas:	27
UTM 1x1 confirmadas:	9
Poblaciones confirmadas:	5
Poblaciones nuevas:	2
Poblaciones extintas:	0
Poblaciones restituidas:	0
Poblaciones no confirmadas:	1
Poblaciones no visitadas:	0
Poblaciones descartadas:	0



Referencias: [1] GÓMEZ CAMPO *et al.* (1996).

Agradecimientos: M. C. León, R. González, P. L. Pérez de Paz y J. Naranjo.

Autores: I. SANTANA, M. NARANJO y Á. MARRERO.