

EN

LABIATAE

*Micromeria pineolens* Svent.



A. Acevedo

Tomillo del pinar, tomillón

**Taxón que cuenta con dos poblaciones fragmentadas, de reducidos efectivos y sometidas a una fuerte presión antrópica.**

#### Datos generales

**Altitud:** 950-1.400 m

**Hábitat:** Comunidades arbustivas en ambientes húmedos del pinar canario, viviendo en andenes, pie de riscos y zonas abiertas de matorral

**Fitosociología:** *Pinetum canariensis ericetosum arborea*, *Greenovio-Aeonietum caespitosi*

**Biotipo:** Nanofanerófito

**Floración:** IV-VI

**Fructificación:** VI-IX

**Expresión sexual:** Hermafrodita

**Polinización:** Entomófila

**Dispersión:** Barocoria, anemocoria pasiva, mirmecocoria

**Reproducción asexual:** No

#### Identificación

Planta de 30-70 cm, de alto. Hábito erecto ramificado y ramas subcuadrangulares. Hojas verdes, lanceoladas, de hasta 1,5-2 cm. Inflorescencias en espicastos simples terminales. Flores grandes, subsésiles, de color rosado.

#### Distribución

Especie endémica de los pinares del noroeste Gran Canaria (Islas Canarias).

#### Biología

Arbusto pequeño, nemoral, hermafrodita, de polinización entomófila. Sus características morfológicas y especialmente biométricas varían en función del ambiente. Hibrida con *Micromeria benthamii* en las facies más secas del Pinar de Tamadaba<sup>1</sup>.

#### Hábitat

Se encuentra formando parte de las comunidades arbustivas del pinar canario húmedo, en la meseta alta de Tamadaba, frecuentando los andenes, pie de riscos y zonas más abiertas del matorral, mostrando también cierto carácter rupícola.

Muestra preferencia por suelos de cierta estabilidad y algo compactados, en ambientes resguardados umbrosos y húmedos. Sus acompañantes más habituales son: *Micromeria benthamii*, *Cistus symphytifolius*, *Asphodelus microcarpus*, *Cistus monspeliensis*, *Ranunculus cortusifolius*, *Pinus canariensis*, *Dendriopoterium menendezii*, *Phillyrea angustifolia*, *Erica arborea*, *Sideritis* cf. *dasynaphala*, y *Teline microphylla*.

#### Demografía

Las poblaciones aparecen formando grupos de diverso tamaño, de estructura aparentemente estable. El área de ocupación de la especie abarca 19 cuartiles de 500 x 500 m.

**Amenazas**

La población de Tamadaba se encuentra bastante fragmentada, constatándose la influencia negativa que ofrecen las zonas recreativas y de acampada situadas en los alrededores. Asimismo, los enclaves más escarpados donde se asienta la especie son frecuentados por el ganado cimarrón, afectando negativamente sus efectivos.

**Conservación**

Sus poblaciones se encuentran incluidas en el P. Natural de Tamadaba (LIC). Sus hábitats se encuentran registrados en la Directiva 92/43/CEE. Se cultiva en el Jardín Botánico Viera y Clavijo donde asimismo se conservan semillas en su banco de germoplasma.

**Medidas propuestas**

Debe realizarse un seguimiento de las poblaciones y delimitarse la zona de uso recreativo y de acampada para evitar el pisoteo.

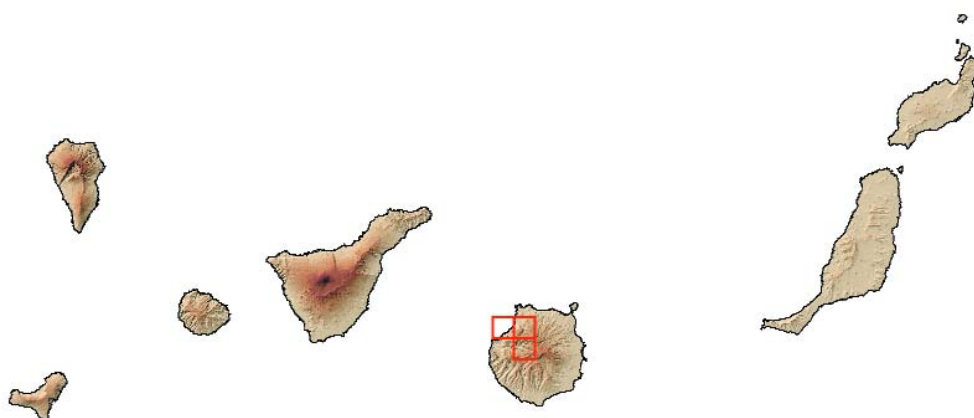
**Ficha Roja**

**Categoría UICN para España:**  
EN B2ab(ii,iii)  
**Categoría UICN mundial:** Ídem  
**Figuras legales de protección:**  
Canarias (SAH), Orden Gobierno Canarias 20/2/91 (Anexo I)

POBLACIÓN	INDIVIDUOS	PRESENCIA (UTM 1x1 km)	AMENAZAS
Tamadaba (LP)	1.835 (D)	10	Fragmentación, pisoteo y antropización
Altavista (LP)	600 (E)	1	Pastoreo ocasional

**Corología**

UTM 1x1 visitadas:	33
UTM 1x1 confirmadas:	11
Poblaciones confirmadas:	2
Poblaciones nuevas:	1
Poblaciones extintas:	0
Poblaciones restituidas:	0
Poblaciones no confirmadas:	0
Poblaciones no visitadas:	0
Poblaciones descartadas:	0



**Referencias:** [1] GÓMEZ CAMPO *et al.* (1996).

**Agradecimientos:** M. C. León, R. González, P. L. Pérez de Paz, M. Naranjo, J. Jiménez y M. del Rosario.

**Autores:** I. SANTANA, J. NARANJO, Á. MARRERO y F. OLIVA.