

EN LABIATAE

Salvia broussonetii Benth.



Salvia, oreja de burro

Especie distribuida en dos poblaciones aisladas geográficamente y cuya principal amenaza corresponde al sobrepastoreo existente en sus inmediaciones.

Datos generales

Altitud: 50-1.000 m

Hábitat: Laderas rocosas con matorral xerófilo y de medianías en combinación con formaciones rupícolas

Fitosociología: *Aeonio-Euphorbion canariensis*, *Aeonietum canariensis*, *Phyllido viscosae-Aeonietum sedifolii*

Biotipo: Nanofanerófito

Floración: II-VII

Fructificación: VII-IX

Expresión sexual: Hermafrodita

Polinización: Entomófila generalista

Dispersión: Ninguna adaptación obvia

Nº cromosómico: 2n = 22

Reproducción asexual:

No observada

Identificación

Nanofanerófito de hasta 60 cm de altura. Hojas simples, anchamente ovadas, crasas, cordadas en la base, irregularmente crenadas. Inflorescencias racemosas, con verticilos de 2-6 flores. Corola blanca, pelosa, bilabiada, glandular, labio superior falcado, compreso, más o menos recto, no invaginado; labio inferior con un lóbulo central grande y dos lóbulos laterales oblongos.

Distribución

Especie endémica de la isla de Tenerife, donde cuenta con dos grandes núcleos de población en los extremos oriental (Anaga) y occidental (Teno) de la isla.

Biología

Nanofanerófito hermafrodita que florece desde febrero hasta julio y fructifica durante el verano. En cuanto a la polinización, parece que se trata de una especie entomófila generalista.

Hábitat

Laderas rocosas y escarpes con matorral xerófilo (*Aeonio-Euphorbion canariensis*) en combinación con elementos rupícolas (*Aeonietum canariensis*, *Phyllido viscosae-Aeonietum sedifolii*). Las especies más frecuentes en estos ambientes son: *Aeonium canariensis*, *Aeonium lindleyi*, *Convolvulus floridus*, *Euphorbia lamarckii*, *Periploca laevigata*, *Phyllis viscosa*, *Aeonium sedifolium*, *Campylanthus salsoloides*, *Carlina salicifolia*, etc. Como hábitat secundario hay que mencionar los matorrales mixtos habituales en andenes y piedemontes. En estos casos las especies más representativas son: *Lavandula buchii*, *Lavatera acerifolia*, *Aeonium canariensis*, *Aeonium lindleyi*, *Sideritis brevicaulis*, *Argyranthemum foeniculaceum*, etc.

Demografía

El área de ocupación real para el conjunto de las poblaciones del taxón no supera los 5 km².

A. Bañares

Amenazas

La principal amenaza es la incidencia de ganado incontrolado en varios sectores, lo cual limita la expansión local de las poblaciones y propicia regresiones puntuales en las mismas. Es necesario citar los efectos negativos de los fenómenos de competencia con la vegetación autóctona de los sectores donde medra el taxón y con especies exóticas que se han instalado en el seno de algunos enclaves. A todo esto habría que sumar la facilidad en los accesos por la apertura de nuevas vías de comunicación. En los núcleos de Teno preocupa el coleccionismo que se realiza sobre los ejemplares y el deterioro del hábitat provocado por el tránsito de senderistas.

Conservación

Todos los efectivos se localizan dentro del Parque Rural de Anaga (LIC) y Parque Rural de Teno (LIC). Algunos de los hábitats donde se desarrolla sus hábitats están registrados en la Directiva 92/43/CEE. Se conservan semillas en los Bancos de Germoplasma de la E.T.S. de Ingenieros Agrónomos de Madrid y en el Jardín Botánico Viera y Clavijo.

Medidas propuestas

Envío de accesiones a bancos de germoplasma de todas sus poblaciones. Realización de estudios de seguimiento poblacional. Vigilancia eficaz. Control de ganado incontrolado y de las actividades de pastoreo.

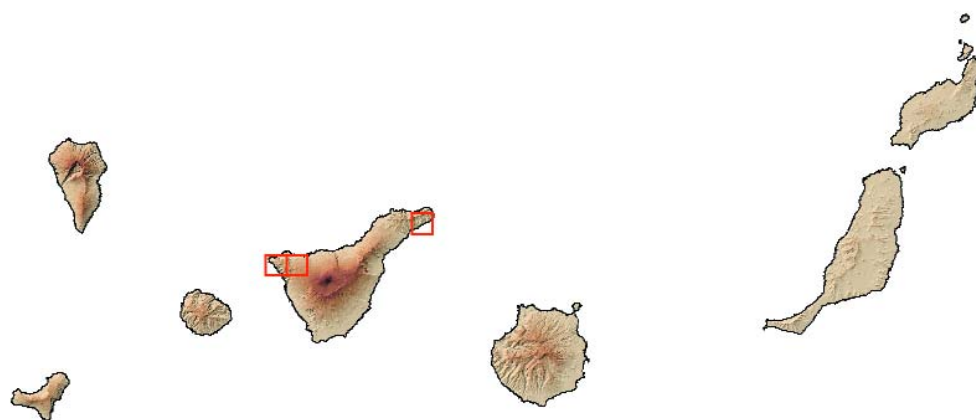
Ficha Roja

Categoría UICN para España:
EN B2ab(iii,v)
Categoría UICN mundial: Ídem
Figuras legales de protección:
Canarias (SAH), Orden Gobierno Canarias 20/2/9 (Anexo II)

POBLACIÓN	INDIVIDUOS	PRESENCIA (UTM 1x1 km)	AMENAZAS
Anaga (Tf)	4.350 (D)	9	Pastoreo, competencia vegetal natural
Teno (Tf)	1.555 (D)	5	Pastoreo, competencia vegetal natural y con especies exóticas

Corología

UTM 1x1 visitadas:	19
UTM 1x1 confirmadas:	14
Poblaciones confirmadas:	2
Poblaciones nuevas:	0
Poblaciones extintas:	0
Poblaciones restituidas:	0
Poblaciones no confirmadas:	1
Poblaciones no visitadas:	0
Poblaciones descartadas:	0



Referencias: GÓMEZ CAMPO *et al.* (1996).

Autores: R. MESA COELLO, J.P. OVAL DE LA ROSA y M.C. MARRERO GÓMEZ